

Gemüseernte

2017

Endgültige Ergebnisse



Schnellbericht 1.13

Auskünfte

Für schriftliche oder telefonische Anfragen steht Ihnen in der Statistik Austria der Allgemeine Auskunftsdienst unter der Adresse

Guglgasse 13
1110 Wien
Tel.: +43 (1) 711 28-7070
E-Mail: info@statistik.gv.at
Fax: +43 (1) 715 68 28

zur Verfügung.

Herausgeber und Hersteller

STATISTIK AUSTRIA
Bundesanstalt Statistik Österreich
1110 Wien
Guglgasse 13

Für den Inhalt verantwortlich

Mag. Renate Bader
Tel.: +43 (1) 711 28-7253
E-Mail: renate.bader@statistik.gv.at
und
Michael Kriesel
Tel.: +43 (1) 711 28-7955
E-Mail: michael.kriesel@statistik.gv.at

Website

<http://www.statistik.at>

Haftungsausschluss

Die Bundesanstalt Statistik Österreich sowie alle Mitwirkenden an der Publikation haben deren Inhalte sorgfältig recherchiert und erstellt. Fehler können dennoch nicht gänzlich ausgeschlossen werden. Die Genannten übernehmen daher keine Haftung für die Richtigkeit, Vollständigkeit und Aktualität der Inhalte, insbesondere übernehmen sie keinerlei Haftung für eventuelle unmittelbare oder mittelbare Schäden, die durch die direkte oder indirekte Nutzung der angebotenen Inhalte entstehen.

Korrekturhinweise senden Sie bitte an die Redaktion.

Copyright STATISTIK AUSTRIA

Das Produkt und die darin enthaltenen Daten sind urheberrechtlich geschützt. Alle Rechte sind der Bundesanstalt Statistik Österreich (STATISTIK AUSTRIA) vorbehalten. Bei richtiger Wiedergabe und mit korrekter Quellenangabe "STATISTIK AUSTRIA" ist es gestattet, die Inhalte zu vervielfältigen, verbreiten, öffentlich zugänglich zu machen und sie zu bearbeiten. Bei auszugsweiser Verwendung, Darstellung von Teilen oder sonstiger Veränderung von Dateninhalten wie Tabellen, Grafiken oder Texten ist an geeigneter Stelle ein Hinweis anzubringen, dass die verwendeten Inhalte bearbeitet wurden.

© STATISTIK AUSTRIA

Gemüseernte 2017, 3. Bericht

Die endgültigen Ergebnisse der Feld- und Gartenbaugemüseernte ergaben eine Gesamterntemenge von 597.800 Tonnen (-3% zu 2016). Trotz Ausweitung der Anbaufläche (+3% zu 2016) fiel die Produktion somit leicht unterdurchschnittlich aus (-3% zum Fünfjahresmittel), da sich die fröhsommerlichen Trockenperiode sowie Sturm- und Unwetterschäden ertragsmindernd auswirkten.

Die **Fruchtgemüseernte** belief sich auf 158.500 Tonnen (+1% zu 2016), was aufgrund der Flächenzunahme einem überdurchschnittlichen Ergebnis entsprach (+6% zum Fünfjahresmittel). Bei **Tomaten** wurden 54.300 Tonnen und damit beinahe gleichviel wie 2016 geerntet (-1% zu 2016). Auch **Gurken** erreichten mit 46.600 Tonnen eine ähnliche Produktion wie im Vorjahr (-2% zu 2016). Bei **Paprika** hingegen war aufgrund des verstärkten Anbaus mit 15.300 Tonnen ein Erntezuwachs von 9% gegenüber 2016 zu verzeichnen. Dank guter Ertragslage belief sich die Erntemenge von **Zuckermais**, bei nahezu unveränderter Anbaufläche, auf 14.900 Tonnen (+7% zu 2016). **Speisekürbis** erzielte, dem langjährigen Trend folgend, durch deutliche Vergrößerung der Kulturläche (+10%) eine Produktion von 18.500 Tonnen (+5% zu 2016) und bei **Zucchini** wurde, ebenfalls flächenbedingt, eine Ernte von 6.600 Tonnen (+7% zu 2016) erreicht.

Die Produktion von **Kohl-, Blatt- und Stängelgemüse** fiel unterdurchschnittlich aus (-12% zum Fünfjahresmittel) und blieb mit 134.600 Tonnen auch unter Vorjahresniveau (-5%). An **Salat** wurden 47.300 Tonnen geerntet, was 3% unter dem Vorjahreswert lag. Bei **Kraut** belief sich die Erntemenge auf 38.000 Tonnen (-11% zu 2016). An **Chinakohl** wurden 18.500 Tonnen produziert, was einem Zuwachs von 13% im Vergleich zum niedrigen Vorjahresergebnis entsprach. Die **Spinaternte** betrug 11.400 Tonnen und fiel damit trotz starker Flächenausweitung (+19%) 11% unter dem Vorjahreswert aus. Hierfür war hauptsächlich die Trockenheit verantwortlich, aber auch der steigende Anteil an ertragsschwächeren Blattspinatsorten im Biosegment wirkt sich zunehmend aus. **Spargel** hingegen erbrachte gegenüber dem niedrigen Vorjahreswert eine Produktion von 3.000 Tonnen (+18% zu 2016).

Die Gruppe der **Hülsenfrüchte, Wurzel- und Zwiebelgemüsearten** umfasste eine Erntemenge von 304.800 Tonnen (-4% zu 2016). **Zwiebeln**, die knapp ein Viertel der gesamten Gemüseproduktion stellten, wurden großflächig von Trockenheit und Hagel in Mitleidenschaft gezogen: Mit 144.700 Tonnen fiel die Produktion sowohl deutlich unter Vorjahresniveau (-11%) als auch unter den Fünfjahresdurchschnitt (-11%). Bei **Karotten** lag der Hektarertrag zwar leicht unter dem Fünfjahresmittel, trotzdem war die Produktion aufgrund des steigenden Flächentrends überdurchschnittlich (+5%) und belief sich auf 97.800 Tonnen (-1% zu 2016). An **Zeller** wurden, bei leichter Flächenzunahme, 13.400 Tonnen eingebracht (+2% zu 2016). Bei **Grünerbsen**, welche im Vorjahr - virusbedingt - nur ein niedriges Ertragsniveau erreicht haben, wurde mit

12.400 Tonnen eine deutlich höhere Produktion als im Vorjahr erzielt (+38% zu 2016). Bei **Fisolen** wurde die Anbaufläche für die Verarbeitungsware in Niederösterreich stark vergrößert, wodurch sich die Produktion gegenüber dem Vorjahr auf 6.200 Tonnen erhöhte (+60%). Durch die beachtliche Flächenzunahme um ein Fünftel wurde bei **Kren** ebenfalls eine hohe Produktionsmenge von 4.600 Tonnen (+15% zu 2016) erreicht, und auch **Knoblauch** erzielte auf neuerlich vergrößerter Anbaufläche ein Ernteplus von 6% auf 1.100 Tonnen.

Gemüseernte 2017

Zahl: 25/0-R/17

3. Bericht - Oktober

Bundesländer	Anbau- fläche ¹⁾ in ha	ERNTE		Anbau- fläche ¹⁾ in ha	ERNTE		Anbau- fläche ¹⁾ in ha	ERNTE		
		insgesamt in t	in dt pro ha		insgesamt in t	in dt pro ha		insgesamt in t	in dt pro ha	
		Brokkoli			Chinakohl			Fenchel (Knollenfenchel)		
Burgenland	20	320	160	80	3.520	440	1	14	140	
Kärnten	1	10	190	1	17	345	1	12	200	
Niederösterreich	45	630	140	35	1.225	350	16	288	180	
Oberösterreich	42	924	220	26	1.170	450	6	108	180	
Salzburg	2	37	155	2	135	610	1	8	165	
Steiermark	10	202	200	180	10.800	600	6	108	190	
Tirol	28	308	110	35	1.575	450	12	288	240	
Vorarlberg	1	18	175	2	80	400	0	3	170	
Wien	6	96	160	-	-	-	7	98	140	

Österreich 2017	155	2.544	164	361	18.523	513	49	928	189
Österreich 2016	154	2.646	172	361	16.463	457	40	793	197

	Fisolen (Pflückbohnen)			Grünerbsen			Gurken insgesamt		
Burgenland	60	660	110	-	-	-	28	3.540	-
Kärnten	2	32	200	0	1	80	1	24	-
Niederösterreich	380	4.940	130	2.050	12.300	60	28	2.510	-
Oberösterreich	4	48	120	1	8	80	155	10.106	-
Salzburg	1	9	130	-	-	-	1	17	-
Steiermark	16	256	160	1	7	60	6	1.146	-
Tirol	14	140	100	-	-	-	10	478	-
Vorarlberg	1	10	80	0	1	65	1	61	-
Wien	3	60	200	15	90	60	133	28.700	-

Österreich 2017	481	6.156	128	2.067	12.406	60	362	46.581	-
Österreich 2016	339	3.846	114	1.997	9.005	45	373	47.450	-

	Einlegegurken (inkl. Schälgurken)			Feldgurken (Salatgurken)			Gurken unter Glas/Folie		
Burgenland	9	585	650	3	75	300	16	2.880	1.800
Kärnten	-	-	-	0	12	300	0	12	610
Niederösterreich	15	600	400	5	150	300	8	1.760	2.200
Oberösterreich	146	9.490	650	8	416	520	1	200	2.000
Salzburg	-	-	-	0	7	230	0	10	250
Steiermark	0	13	420	1	33	550	6	1.100	2.000
Tirol	-	-	-	10	450	450	0	28	1.400
Vorarlberg	-	-	-	0	5	230	0	56	1.400
Wien	3	100	400	-	-	-	130	28.600	2.200

Österreich 2017	173	10.788	624	27	1.148	425	162	34.646	2.143
Österreich 2016	186	11.873	639	27	1.182	439	161	34.396	2.142

¹⁾ Erntefläche inkl. Mehrfachnutzung; Schätzungen der Landwirtschaftskammern und Erzeugergenossenschaften auf Basis der Gartenbau- und Feldgemüseanbauerhebung 2015. - Der Anbau unter Glas und Folie umfasst Glashäuser und begehbare Folientunnel. - "0"=Wert unter 0,5; "-" = Kein Anbau der entsprechenden Kulturart. - Rundungsdifferenzen technisch bedingt. - 1 Dezitonne (dt) = 100 kg.

Gemüseernte 2017

Zahl: 25/0-R/17

3. Bericht - Oktober

Bundesländer	Anbau- fläche ¹⁾ in ha	ERNTE		Anbau- fläche ¹⁾ in ha	ERNTE		Anbau- fläche ¹⁾ in ha	ERNTE		
		insgesamt in t	in dt pro ha		insgesamt in t	in dt pro ha		insgesamt in t	in dt pro ha	
Käferbohnen u. a. Speisebohnen²⁾ Karfiol (Blumenkohl) Karotten, Möhren³⁾										
Burgenland	25	6	3	30	720	240	40	2.080	520	
Kärnten	25	11	5	1	24	235	40	1.600	400	
Niederösterreich	20	6	3	30	600	200	1.500	82.500	550	
Oberösterreich	48	38	8	20	560	280	95	4.275	450	
Salzburg	-	-	-	2	59	270	29	1.044	360	
Steiermark	700	490	7	5	143	280	8	356	450	
Tirol	-	-	-	24	600	250	100	4.800	480	
Vorarlberg	-	-	-	2	34	225	6	168	280	
Wien	4	2	6	15	600	400	18	990	550	
Österreich 2017	822	554	7	129	3.339	259	1.836	97.813	533	
Österreich 2016	809	692	9	126	3.240	258	1.814	98.476	543	
Knoblauch Kohl (Wirsing) Kohlrabi										
Burgenland	57	314	55	18	702	390	17	408	240	
Kärnten	3	20	75	0	12	400	2	78	340	
Niederösterreich	120	600	50	8	160	200	11	187	170	
Oberösterreich	11	66	60	12	504	420	23	621	270	
Salzburg	1	3	58	2	56	350	3	65	250	
Steiermark	6	43	76	3	122	450	4	126	300	
Tirol	6	36	60	10	360	360	33	792	240	
Vorarlberg	1	8	100	2	59	330	5	122	270	
Wien	0	2	50	3	120	400	13	468	360	
Österreich 2017	204	1.091	53	57	2.095	365	111	2.867	259	
Österreich 2016	188	1.025	55	61	2.286	372	111	2.951	265	
Kohlsprossen <u>Kraut insgesamt</u> Frisch- u. Lagerkraut (Weißkraut)										
Burgenland	1	4	85	37	1.764	-	33	1.518	460	
Kärnten	0	5	120	11	501	-	10	458	445	
Niederösterreich	12	132	110	220	12.400	-	110	6.050	550	
Oberösterreich	4	44	110	273	16.727	-	139	7.367	530	
Salzburg	1	12	120	24	782	-	18	597	330	
Steiermark	3	46	140	40	2.165	-	25	1.250	500	
Tirol	1	15	150	57	2.390	-	45	1.890	420	
Vorarlberg	1	9	150	14	575	-	9	352	400	
Wien	6	60	100	13	675	-	10	550	550	
Österreich 2017	29	327	114	688	37.979	-	399	20.033	502	
Österreich 2016	22	272	123	738	42.460	-	419	21.157	504	

¹⁾ Erntefläche inkl. Mehrfachnutzung; Schätzungen der Landwirtschaftskammern und Erzeugergenossenschaften auf Basis der Gartenbau- und Feldgemüseanbauerhebung 2015. - ²⁾ in NÖ: inkl. Borlotto-Bohnen - ³⁾ In NÖ und OÖ: inkl. Industriefläche. - "0"=Wert unter 0,5; "-" = Kein Anbau der entsprechenden Kulturart; Rundungsdifferenzen technisch bedingt. - 1 Dezitonne (dt) = 100 kg.

Gemüseernte 2017

Zahl: 25/0-R/17

3. Bericht - Oktober

Bundesländer	Anbau- fläche ¹⁾ in ha	ERNTE		Anbau- fläche ¹⁾ in ha	ERNTE		Anbau- fläche ¹⁾ in ha	ERNTE	
		insgesamt in t	in dt pro ha		insgesamt in t	in dt pro ha		insgesamt in t	in dt pro ha

Industriekraut (Einschneidekraut)

Rotkraut (Blaukraut)

Kren

Burgenland	3	188	750	2	59	390	-	-	-
Kärnten	-	-	-	1	42	385	-	-	-
Niederösterreich	60	3.600	600	50	2.750	550	2	23	115
Oberösterreich	110	7.920	720	24	1.440	600	1	11	110
Salzburg	2	79	360	3	106	330	-	-	-
Steiermark	11	715	650	4	200	500	380	4.560	120
Tirol	2	120	600	10	380	380	-	-	-
Vorarlberg	4	162	450	2	61	380	-	-	-
Wien	1	35	700	2	90	450	-	-	-

Österreich 2017	192	12.819	668	97	5.127	526	383	4.594	120
Österreich 2016	194	13.817	712	125	7.486	601	320	3.993	125

Melanzani

Melone

Paprika insgesamt

Burgenland	3	183	730	9	297	330	110	6.847	-
Kärnten	0	2	240	0	2	160	1	41	-
Niederösterreich	-	-	-	3	105	350	12	2.700	-
Oberösterreich	1	40	400	2	80	400	5	305	-
Salzburg	0	4	180	0	6	200	1	31	-
Steiermark	2	90	600	5	250	500	8	458	-
Tirol	1	40	500	0	14	480	0	8	-
Vorarlberg	0	4	350	-	-	-	1	15	-
Wien	3	700	2.500	-	-	-	22	4.936	-

Österreich 2017	9	1.062	1.180	20	754	383	159	15.340	-
Österreich 2016	8	976	1.233	16	582	374	147	14.066	-

Paprika bunt - Freiland inkl. Capia

Paprika bunt - Glas/Folie

Paprika grün - Freiland

Burgenland	23	391	170	47	4.230	900	7	147	210
Kärnten	0	9	310	0	16	530	-	-	-
Niederösterreich	-	-	-	10	2.200	2.200	-	-	-
Oberösterreich	1	30	300	2	160	800	1	35	350
Salzburg	-	-	-	0	17	420	-	-	-
Steiermark	0	8	250	2	144	800	2	36	200
Tirol	-	-	-	0	8	250	-	-	-
Vorarlberg	0	5	250	0	4	400	0	2	200
Wien	0	6	300	19	4.180	2.200	-	-	-

Österreich 2017	25	449	180	81	10.958	1.355	10	220	222
Österreich 2016	28	562	201	67	9.606	1.434	9	209	227

¹⁾ Erntefläche inkl. Mehrfachnutzung; Schätzungen der Landwirtschaftskammern und Erzeugergenossenschaften auf Basis der Gartenbau- und Feldgemüseanbauerhebung 2015. - Der Anbau unter Glas und Folie umfasst Glashäuser und begehbare Folientunnel. - "0"=Wert unter 0,5; "-" = Kein Anbau der entsprechenden Kulturart. - Rundungsdifferenzen technisch bedingt. - 1 Dezitonne (dt) = 100 kg.

Gemüseernte 2017

Zahl: 25/0-R/17

3. Bericht - Oktober

Bundesländer	Anbau- fläche ¹⁾ in ha	ERNTE		Anbau- fläche ¹⁾ in ha	ERNTE		Anbau- fläche ¹⁾ in ha	ERNTE	
		insgesamt in t	in dt pro ha		insgesamt in t	in dt pro ha		insgesamt in t	in dt pro ha

Paprika grün - Glas/Folie

Petersilie grün

Petersilienwurzel

Burgenland	33	2.079	630	1	21	210	35	1.365	390
Kärnten	0	16	795	1	17	190	0	6	285
Niederösterreich	2	500	2.500	10	220	220	43	1.075	250
Oberösterreich	1	80	800	7	196	280	8	304	380
Salzburg	0	14	480	1	42	300	1	26	240
Steiermark	4	270	750	1	26	200	1	36	400
Tirol	-	-	-	7	168	240	3	75	250
Vorarlberg	0	4	400	1	10	200	0	4	200
Wien	3	750	2.500	25	550	220	12	264	220

Österreich 2017	43	3.713	860	54	1.250	231	103	3.155	305
Österreich 2016	42	3.688	869	57	1.403	245	98	2.909	295

Pfefferoni

Porree (Lauch)

Radieschen

Burgenland	15	180	120	20	700	350	103	1.700	165
Kärnten	0	9	285	1	48	340	7	131	180
Niederösterreich	1	20	200	37	1.110	300	2	36	240
Oberösterreich	2	70	350	40	1.600	400	10	220	220
Salzburg	0	4	200	4	105	300	3	44	170
Steiermark	1	30	250	6	236	400	6	112	200
Tirol	-	-	-	40	1.720	430	150	2.250	150
Vorarlberg	0	3	270	4	140	350	1	11	220
Wien	2	150	1.000	6	210	350	10	350	350

Österreich 2017	21	465	218	158	5.869	372	291	4.854	167
Österreich 2016	21	481	227	154	5.761	374	285	4.723	166

(Bier-) Rettich

Rhabarber

Rote Rüben

Burgenland	-	-	-	-	-	-	1	59	590
Kärnten	-	-	-	-	-	-	2	83	375
Niederösterreich	4	140	350	32	960	300	45	1.575	350
Oberösterreich	21	756	360	4	140	350	70	4.200	600
Salzburg	4	136	340	0	4	200	6	205	320
Steiermark	5	184	400	1	20	250	12	603	490
Tirol	18	720	400	3	75	250	9	495	550
Vorarlberg	0	11	380	0	4	200	1	39	300
Wien	-	-	-	0	3	300	1	45	450

Österreich 2017	52	1.947	375	40	1.206	299	148	7.303	493
Österreich 2016	55	2.099	384	39	1.350	344	149	8.532	574

¹⁾ Erntefläche inkl. Mehrfachnutzung; Schätzungen der Landwirtschaftskammern und Erzeugergenossenschaften auf Basis der Gartenbau- und Feldgemüseanbauerhebung 2015. - Der Anbau unter Glas und Folie umfasst Glashäuser und begehbare Folientunnel. - "0"=Wert unter 0,5; "-" = Kein Anbau der entsprechenden Kulturart. - Rundungsdifferenzen technisch bedingt. - 1 Dezitonne (dt) = 100 kg.

Gemüseernte 2017

Zahl: 25/0-R/17

3. Bericht - Oktober

Bundesländer	Anbau- fläche ¹⁾ in ha	ERNTE		Anbau- fläche ¹⁾ in ha	ERNTE		Anbau- fläche ¹⁾ in ha	ERNTE	
		insgesamt in t	in dt pro ha		insgesamt in t	in dt pro ha		insgesamt in t	in dt pro ha

Salate insgesamt

Bummerlsalat (Eissalat) - Freiland

Bummerlsalat (Eissal.) - Glas/Folie

Burgenland	127	3.579	-	20	600	300	1	20	390
Kärnten	56	1.712	-	36	1.170	325	0	13	445
Niederösterreich	155	5.285	-	60	2.400	400	1	13	250
Oberösterreich	312	10.785	-	142	5.254	370	1	30	300
Salzburg	32	731	-	4	108	250	-	-	-
Steiermark	267	6.485	-	160	4.000	250	8	230	280
Tirol	251	5.299	-	95	2.090	220	-	-	-
Vorarlberg	24	474	-	7	130	200	-	-	220
Wien	397	12.915	-	190	6.650	350	-	-	-
Österreich 2017	1.620	47.264	-	714	22.402	314	11	305	290
Österreich 2016	1.669	48.716	-	723	22.831	316	12	333	286

Chicoree und Radicchio

Endiviensalat

Frisée Salat

Burgenland	2	70	350	5	180	360	2	54	270
Kärnten	2	66	345	2	68	380	0	5	225
Niederösterreich	15	360	240	4	200	500	1	18	180
Oberösterreich	10	300	300	10	400	400	3	90	300
Salzburg	1	33	300	1	30	300	0	2	120
Steiermark	5	105	210	12	357	310	2	39	260
Tirol	14	350	250	13	429	330	1	20	200
Vorarlberg	1	25	250	1	20	250	0	5	240
Wien	-	-	-	25	1.000	400	15	525	350
Österreich 2017	50	1.309	262	72	2.684	372	24	758	314
Österreich 2016	48	1.249	263	66	2.377	362	21	562	264

Häuptelsalat (Kopfsal.) - Freiland

Häuptelsalat (Kopfsal.) - Glas/Folie

Vogerlsalat (Feldsalat)

Burgenland	45	1.440	320	14	476	340	14	91	65
Kärnten	10	285	285	-	-	-	1	11	110
Niederösterreich	60	1.920	320	2	50	250	2	24	120
Oberösterreich	105	3.360	320	3	96	320	3	30	100
Salzburg	7	180	250	0	6	300	1	11	90
Steiermark	38	988	260	5	135	300	15	151	100
Tirol	48	960	200	-	-	-	15	150	100
Vorarlberg	8	160	200	0	9	300	1	8	100
Wien	55	1.650	300	22	990	450	30	300	100
Österreich 2017	376	10.943	291	46	1.762	383	82	776	94
Österreich 2016	411	12.301	299	45	1.779	394	85	795	94

¹⁾ Erntefläche inkl. Mehrfachnutzung; Schätzungen der Landwirtschaftskammern und Erzeugergenossenschaften auf Basis der Gartenbau- und Feldgemüseanbauerhebung 2015. - Der Anbau unter Glas und Folie umfasst Glashäuser und begehbare Folientunnel. - "0"=Wert unter 0,5; "-" = Kein Anbau der entsprechenden Kulturart. - Rundungsdifferenzen technisch bedingt. - 1 Dezitonne (dt) = 100 kg.

Gemüseernte 2017

Zahl: 25/0-R/17

3. Bericht - Oktober

Bundesländer	Anbau- fläche ¹⁾ in ha	ERNTE		Anbau- fläche ¹⁾ in ha	ERNTE		Anbau- fläche ¹⁾ in ha	ERNTE	
		insgesamt in t	in dt pro ha		insgesamt in t	in dt pro ha		insgesamt in t	in dt pro ha
Sonstige Salate (incl. Kochsalat)									
Burgenland	24	648	270	1	7	70	20	880	440
Kärnten	5	95	210	3	65	240	2	70	335
Niederösterreich	10	300	300	163	1.625	100	181	7.240	400
Oberösterreich	35	1.225	350	9	135	150	43	2.064	480
Salzburg	17	361	210	5	60	120	9	258	300
Steiermark	23	481	210	5	34	67	5	216	450
Tirol	65	1.300	200	20	200	100	26	1.092	420
Vorarlberg	7	117	180	-	-	-	3	109	330
Wien	60	1.800	300	32	640	200	42	1.470	350
Österreich 2017	245	6.327	258	237	2.766	117	331	13.399	405
Österreich 2016	259	6.489	250	277	4.118	149	320	13.076	409
Schnittlauch²⁾									
Sellerie (Zeller)									
Spargel insgesamt									
Burgenland	26	68	26	4	15	38	22	53	24
Kärnten	50	226	45	40	192	48	10	34	35
Niederösterreich	581	2.162	37	465	1.860	40	116	302	26
Oberösterreich	122	423	35	38	171	45	84	252	30
Salzburg	-	-	-	-	-	-	-	-	-
Steiermark	28	127	45	16	97	60	12	30	25
Tirol	4	23	58	3	18	60	1	5	50
Vorarlberg	2	10	54	2	10	55	0	0	30
Wien	-	-	-	-	-	-	-	-	-
Österreich 2017	813	3.038	37	568	2.363	42	245	675	28
Österreich 2016	805	2.568	32	565	1.970	35	241	598	25
Weißspargel									
Grünspargel									
Speisekürbis									
Burgenland	55	2.365	430	2	21	140	62	15.760	-
Kärnten	2	61	360	0	2	200	2	233	-
Niederösterreich	380	10.640	280	630	10.710	170	34	14.090	-
Oberösterreich	84	3.024	360	3	60	200	4	440	-
Salzburg	4	140	350	2	30	190	1	93	-
Steiermark	23	1.049	450	3	56	200	32	5.674	-
Tirol	40	920	230	9	153	170	2	360	-
Vorarlberg	6	72	120	0	8	210	1	108	-
Wien	7	217	310	25	400	160	41	17.500	-
Österreich 2017	601	18.488	308	673	11.441	170	179	54.258	-
Österreich 2016	547	17.530	321	567	12.811	226	178	55.068	-
Spinat									
Tomaten insgesamt									

¹⁾ Erntefläche inkl. Mehrfachnutzung; Schätzungen der Landwirtschaftskammern und Erzeugergenossenschaften auf Basis der Gartenbau- und Feldgemüseanbauerhebung 2015. - ²⁾ Hektarertrag pro Schnitt; Schnittfrequenz in der Fläche berücksichtigt (Mehrfachzählung). - "0"=Wert unter 0,5; "-" = Kein Anbau der entsprechenden Kulturart. - Rundungsdifferenzen technisch bedingt. - 1 Dezitonne (dt) = 100 kg.

Gemüseernte 2017

Zahl: 25/0-R/17

3. Bericht - Oktober

Bundesländer	Anbau- fläche ¹⁾ in ha	ERNTE		Anbau- fläche ¹⁾ in ha	ERNTE		Anbau- fläche ¹⁾ in ha	ERNTE		
		insgesamt in t	in dt pro ha		insgesamt in t	in dt pro ha		insgesamt in t	in dt pro ha	
		Tomaten im Freiland			Rispentomaten unter Glas/Folie			Sonst. Tomaten unter Glas/Folie		
Burgenland	7	210	300	20	11.000	5.500	35	4.550	1.300	
Kärnten	0	3	300	1	110	1.100	1	120	1.200	
Niederösterreich	1	50	500	30	13.500	4.500	3	540	1.800	
Oberösterreich	1	40	400	1	140	1.400	2	260	1.300	
Salzburg	-	-	-	0	33	1.100	1	60	1.000	
Steiermark	0	14	350	11	1.540	1.400	21	4.120	2.000	
Tirol	-	-	-	-	-	-	2	360	2.000	
Vorarlberg	-	-	-	0	8	800	1	100	1.250	
Wien	1	40	500	38	17.100	4.500	2	360	1.800	
Österreich 2017	10	357	347	101	43.431	4.283	67	10.470	1.567	
Österreich 2016	9	319	340	102	44.339	4.345	66	10.411	1.572	
		Zucchini			Zuckermais			Zwiebel insgesamt		
Burgenland	63	2.520	400	190	3.610	190	195	7.040	-	
Kärnten	2	64	320	0	2	150	23	614	-	
Niederösterreich	17	442	260	414	7.452	180	3.221	133.242	-	
Oberösterreich	42	1.848	440	215	3.655	170	25	1.036	-	
Salzburg	2	53	350	1	5	100	2	44	-	
Steiermark	4	198	450	5	95	190	17	678	-	
Tirol	35	1.400	400	5	100	200	43	1.640	-	
Vorarlberg	2	38	190	1	7	130	4	119	-	
Wien	1	15	300	-	-	-	6	270	-	
Österreich 2017	167	6.578	393	830	14.925	180	3.535	144.682	-	
Österreich 2016	157	6.171	392	818	13.958	171	3.512	163.292	-	
		Sommerzwiebel			Winterzwiebel			Bundzwiebel		
Burgenland	65	2.795	430	55	2.145	390	75	2.100	280	
Kärnten	18	477	265	1	48	345	4	89	240	
Niederösterreich	2.920	119.720	410	300	13.500	450	1	22	220	
Oberösterreich	18	810	450	4	160	400	3	66	220	
Salzburg	0	11	280	1	15	300	1	17	290	
Steiermark	11	513	450	4	123	350	2	43	250	
Tirol	6	300	500	2	80	400	35	1.260	360	
Vorarlberg	3	106	320	0	7	340	0	6	210	
Wien	5	220	440	1	43	430	0	7	220	
Österreich 2017	3.047	124.952	410	368	16.121	439	121	3.610	299	
Österreich 2016	3.038	145.079	478	362	15.303	422	111	2.910	262	

¹⁾ Erntefläche inkl. Mehrfachnutzung; Schätzungen der Landwirtschaftskammern und Erzeugergenossenschaften auf Basis der Gartenbau- und Feldgemüseanbauerhebung 2015. - Der Anbau unter Glas und Folie umfasst Glashäuser und begehbare Folientunnel. - "0"=Wert unter 0,5; "-" = Kein Anbau der entsprechenden Kulturart. - Rundungsdifferenzen technisch bedingt. - 1 Dezitonne (dt) = 100 kg.

Gemüseernte 2017

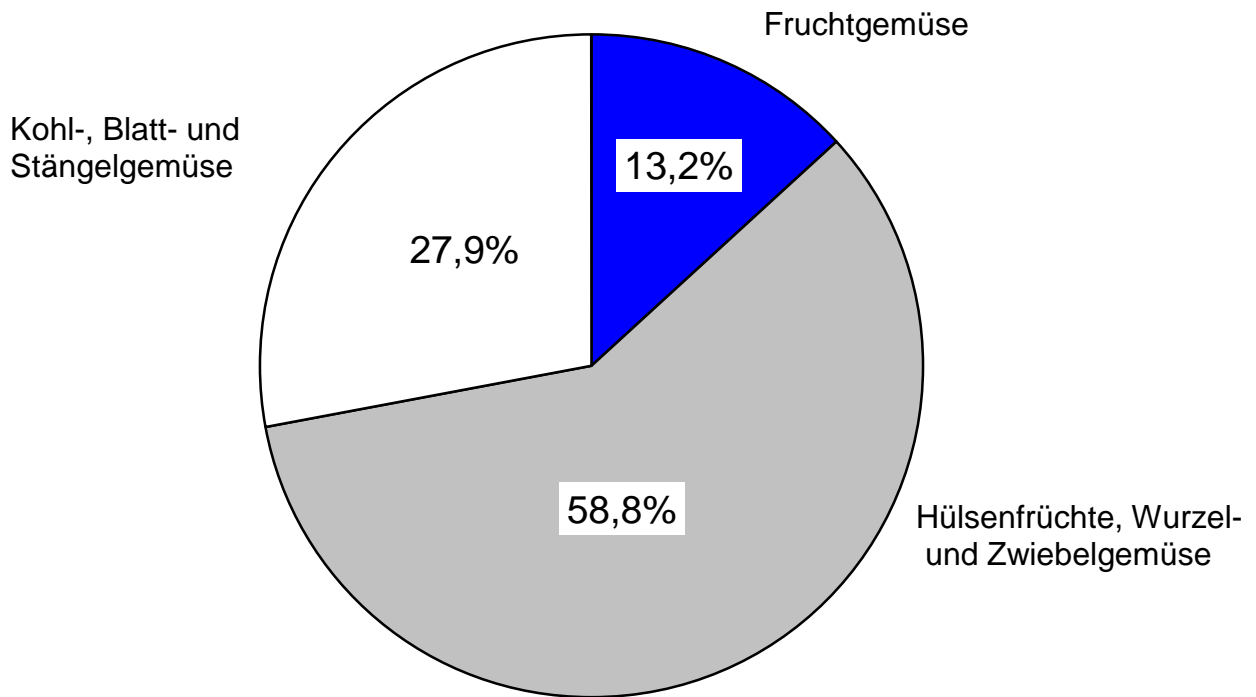
Zahl: 25/0-R/17

Bundesländer	Anbaufläche ¹⁾ in ha	ERNTE	
		insgesamt in t	in dt pro ha
Gemüse insgesamt ²⁾			
Burgenland	1.450	61.253	-
Kärnten	240	5.733	-
Niederösterreich	10.441	319.329	-
Oberösterreich	1.750	66.591	-
Salzburg	144	4.249	-
Steiermark	1.804	37.224	-
Tirol	996	28.534	-
Vorarlberg	85	2.332	-
Wien	867	72.596	-
			-
Österreich 2017	17.775	597.841	-
Österreich 2016	17.330	615.786	-

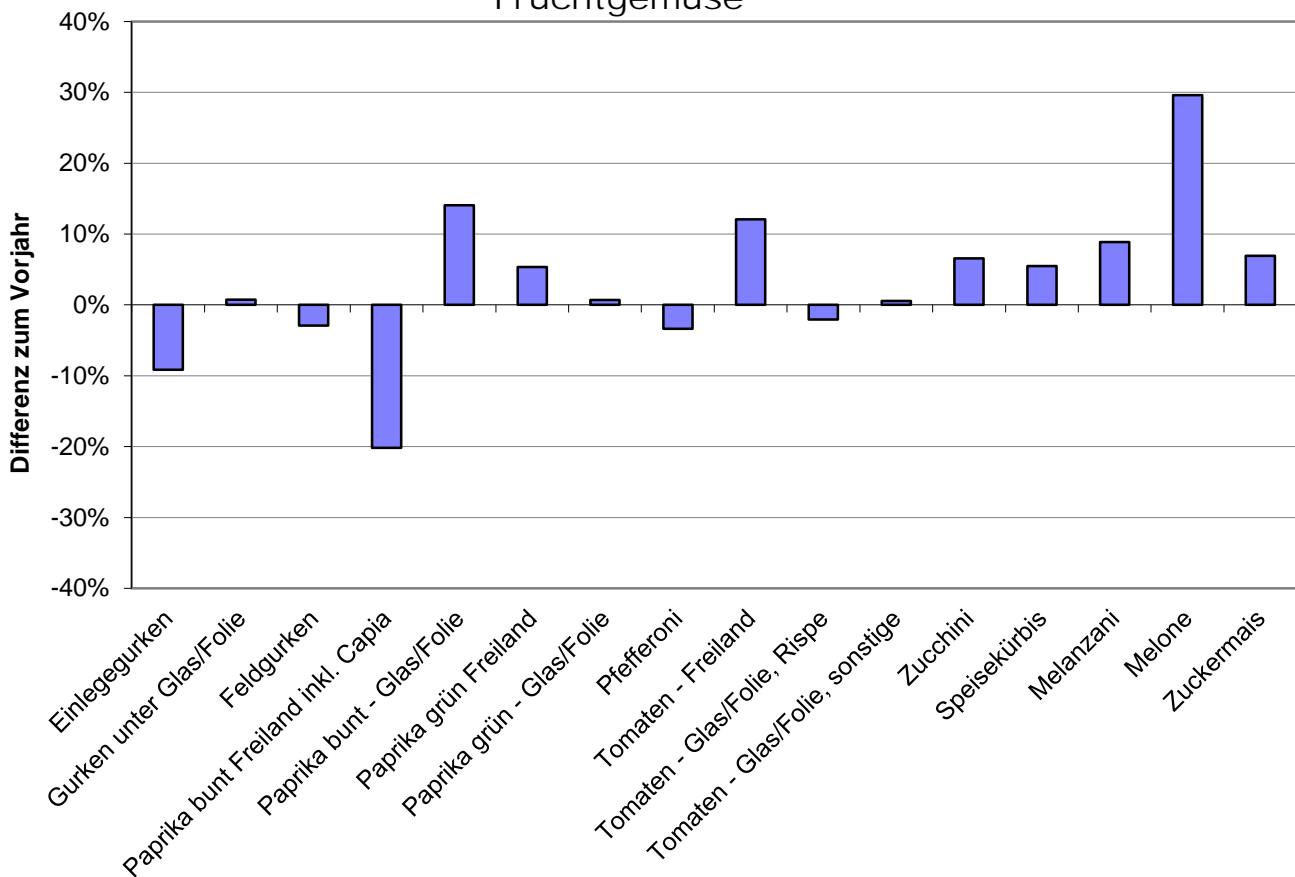
Bundesländer	Anbaufläche in ha	
	sonstige frische Kräuter	sonstiges Gemüse
Burgenland	0	24
Kärnten	1	2
Niederösterreich	41	230
Oberösterreich	3	47
Salzburg	1	3
Steiermark	4	9
Tirol	3	24
Vorarlberg	0	4
Wien	16	11
Österreich	69	353

¹⁾ Erntefläche inkl. Mehrfachnutzung; Schätzungen der Landwirtschaftskammern und Erzeugergenossenschaften auf Basis der Gartenbau- und Feldgemüseanbauerhebung 2015. - ²⁾ ohne sonstiges Gemüse und sonstige frische Kräuter. - Rundungsdifferenzen technisch bedingt. - 1 Dezitonne (dt) = 100 kg.

Relative Verteilung der Gemüseanbauflächen 2017 nach Produktgruppen

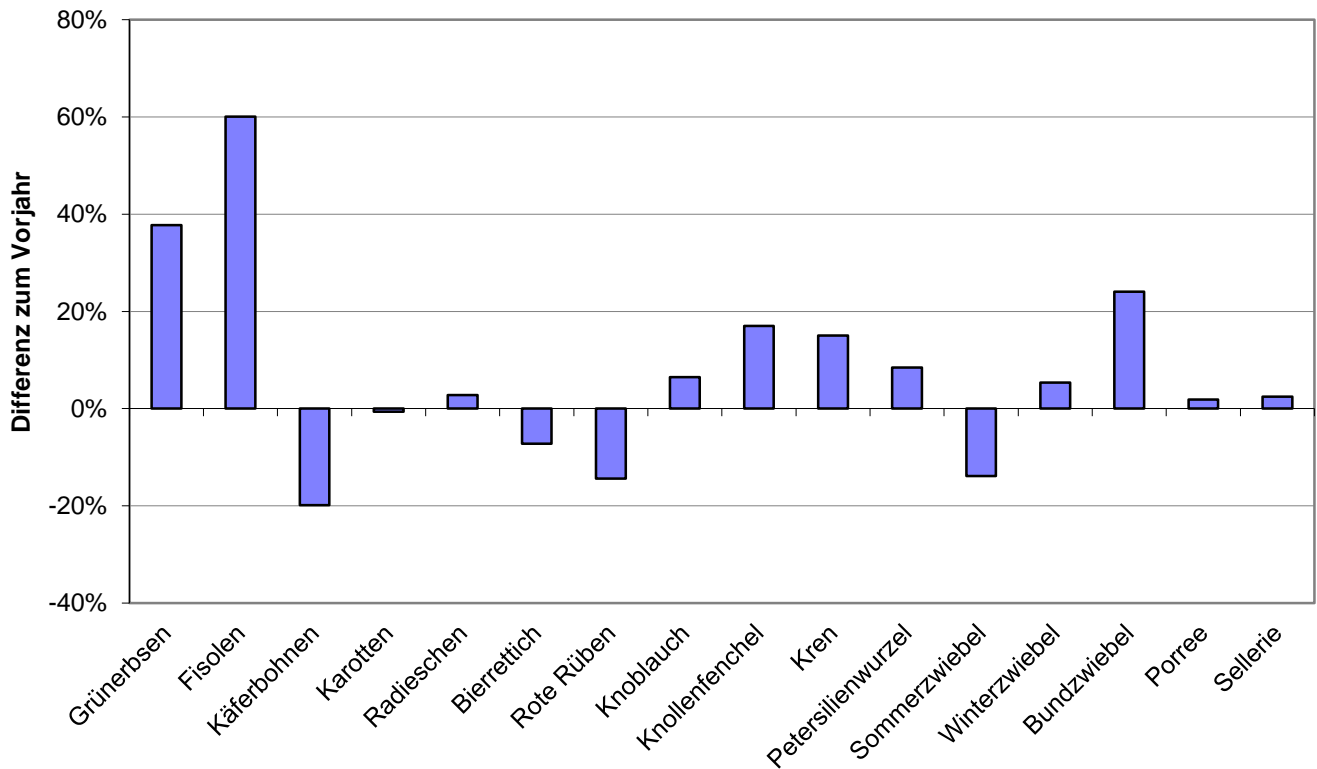


Gemüseernte - 2017 (relative Differenz zum Vorjahr) Fruchtgemüse



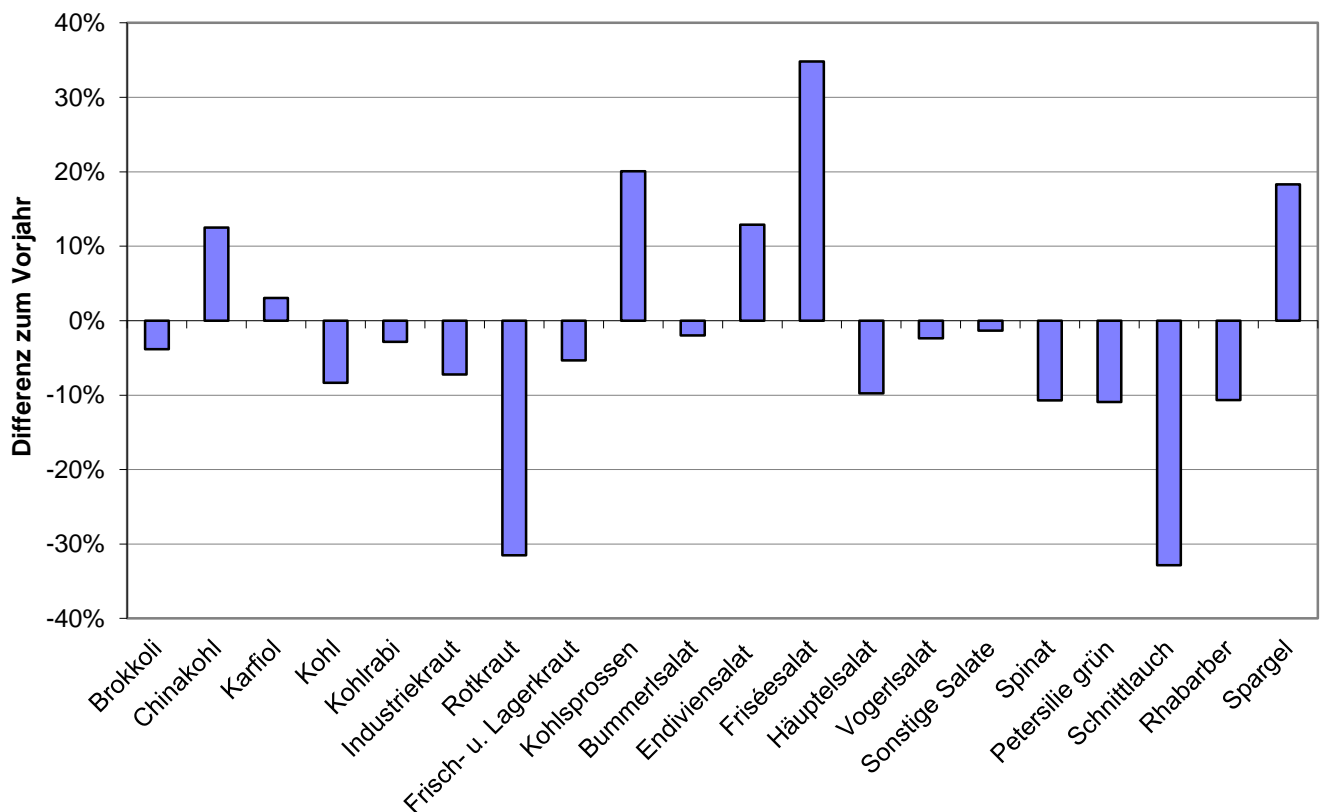
Gemüseernte - 2017 (relative Differenz zum Vorjahr)

Hülsenfrüchte, Wurzel- und Zwiebelgemüse

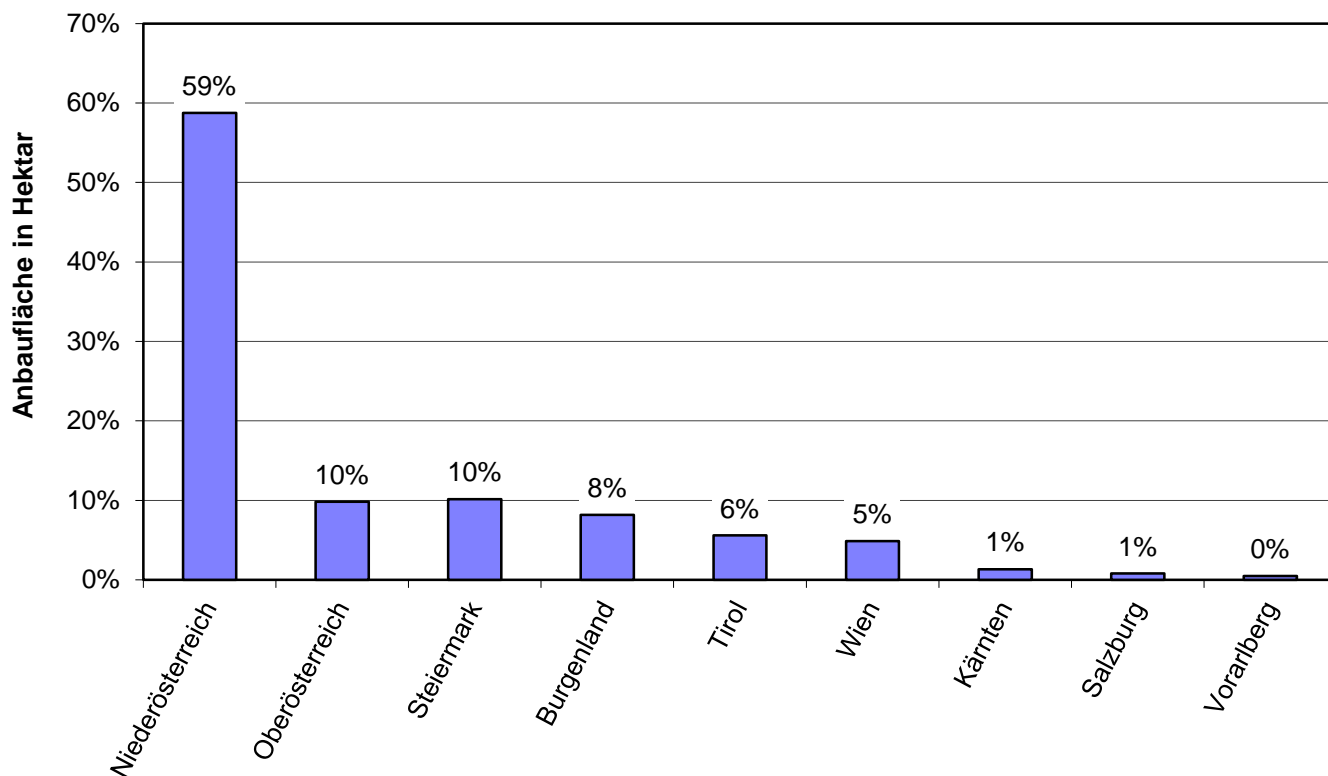


Gemüseernte - 2017 (relative Differenz zum Vorjahr)

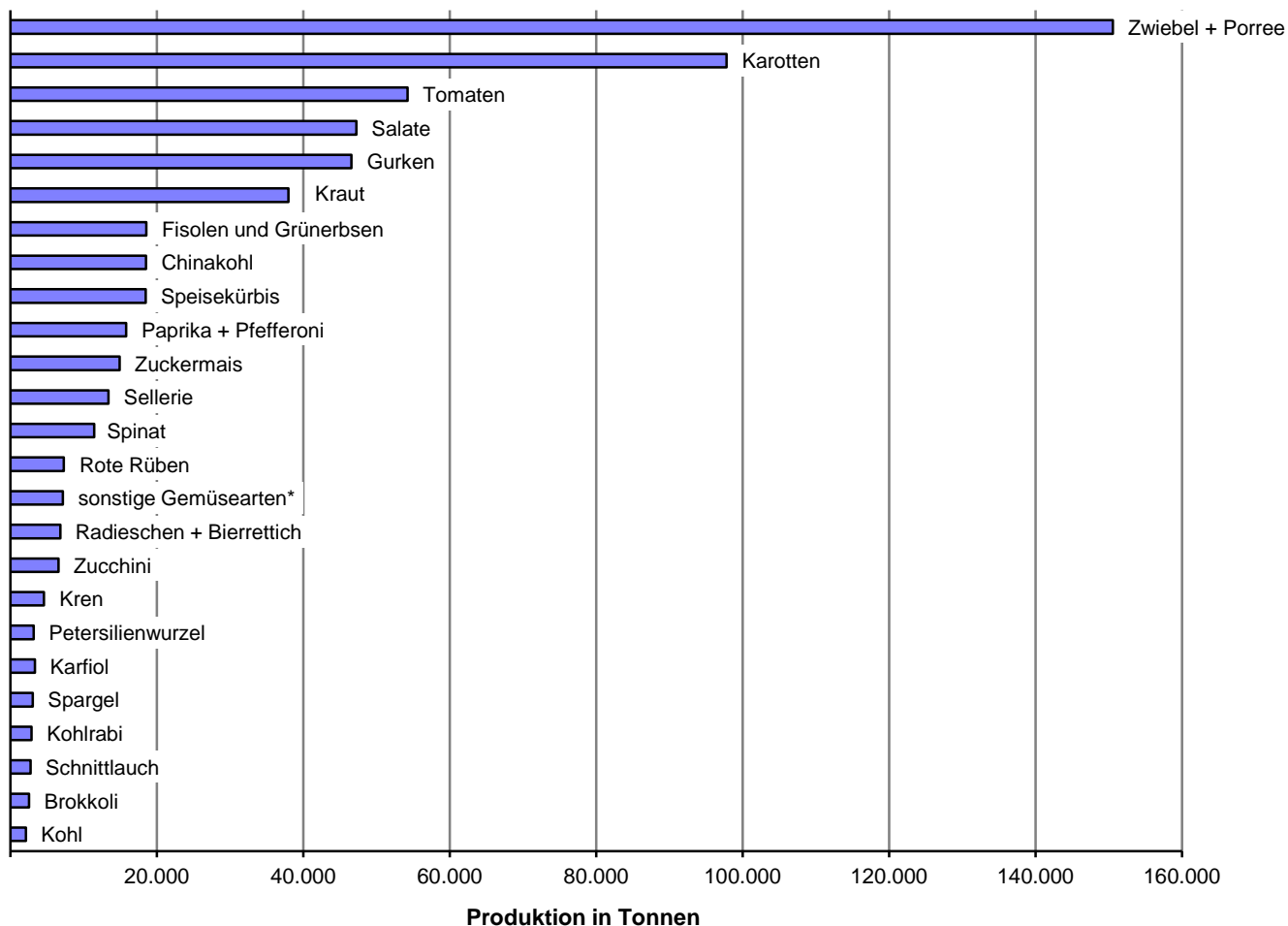
Kohl-, Blatt- und Stängelgemüse



Verteilung der Gemüseanbauflächen 2017 nach Bundesländern



Ranking der Gemüsearten nach der Produktionsmenge 2017



* sonstige Gemüsearten: Petersilie grün, Rhabarber, Knoblauch, Melanzani, Knollenfenchel, Melonen, Käferbohnen, Kohlsprossen.