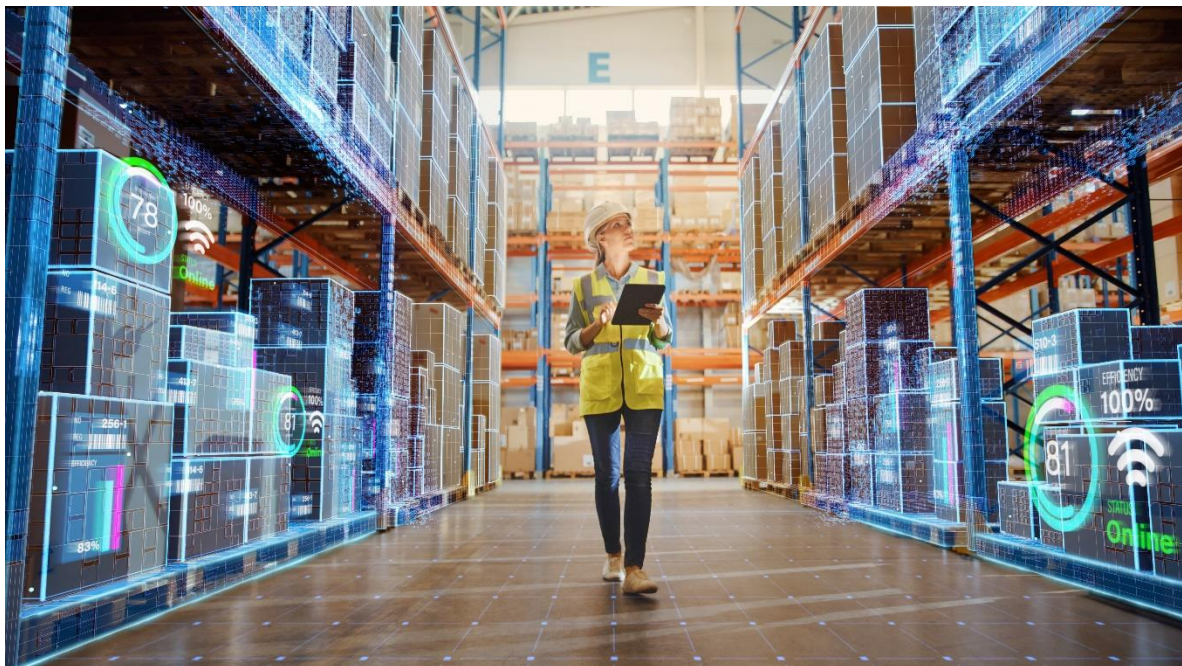


# Großhandelspreisindex

Februar 2024

Basisjahr 2020

Vorläufige Ergebnisse



## **Impressum**

### **Auskünfte**

Für schriftliche oder telefonische Anfragen steht Ihnen bei Statistik Austria der Allgemeine Auskunftsdienst zur Verfügung:

Guglgasse 13

1110 Wien

Tel.: +43 1 711 28-7070

E-Mail: [info@statistik.gv.at](mailto:info@statistik.gv.at)

Fax: +43 1 711 28-7728

### **Herausgeberin und Herstellerin**

STATISTIK AUSTRIA

Bundesanstalt Statistik Österreich

1110 Wien

Guglgasse 13

### **Für den Inhalt verantwortlich**

Barbara Albl, BSc, MA

Tel.: +43 1 711 28-8226

E-Mail: [barbara.albl@statistik.gv.at](mailto:barbara.albl@statistik.gv.at)

Die Bundesanstalt Statistik Österreich sowie alle Mitwirkenden an der Publikation haben deren Inhalte sorgfältig recherchiert und erstellt. Fehler können dennoch nicht gänzlich ausgeschlossen werden. Die Genannten übernehmen daher keine Haftung für die Richtigkeit, Vollständigkeit und Aktualität der Inhalte, insbesondere übernehmen sie keinerlei Haftung für eventuelle unmittelbare oder mittelbare Schäden, die durch die direkte oder indirekte Nutzung der angebotenen Inhalte entstehen.

Das Produkt und die darin enthaltenen Daten sind urheberrechtlich geschützt. Alle Rechte sind der Bundesanstalt Statistik Österreich (STATISTIK AUSTRIA) vorbehalten. Bei richtiger Wiedergabe und mit korrekter Quellenangabe „STATISTIK AUSTRIA“ ist es gestattet, die Inhalte zu vervielfältigen, verbreiten, öffentlich zugänglich zu machen und sie zu bearbeiten. Bei auszugsweiser Verwendung, Darstellung von Teilen oder sonstiger Veränderung von Dateninhalten wie Tabellen, Grafiken oder Texten ist an geeigneter Stelle ein Hinweis anzubringen, dass die verwendeten Inhalte bearbeitet wurden.

© STATISTIK AUSTRIA

Wien 2024

# Februar 2024

**Der Großhandelspreisindex (GHPI 2020) lag im Februar 2024 laut vorläufiger Daten von Statistik Austria bei 131,3 Indexpunkten. Im Vergleich zum Februar des Vorjahres sanken die Großhandelspreise damit um 2,1 %. Im Jänner 2024 hatte die Jahresveränderungsrate noch -3,8 % betragen. Verglichen mit dem Vormonat Jänner 2024 stieg der Index um insgesamt 1,2 %.**

Für die rückläufige Entwicklung des Großhandelspreisindex gegenüber dem **Februar des Vorjahres** waren insbesondere Preissenkungen bei Getreide, Saatgut und Futtermitteln (-28,4 %), technischen Chemikalien (-27,8 %), Düngemitteln und agrochemischen Erzeugnissen (-19,9 %), festen Brennstoffen (-17,7 %), Eisen und Stahl (-12,4 %) sowie Nicht-Eisen-Metallen (-11,3 %) verantwortlich.

Günstiger wurden auch Rohholz und Holzhalbwaren (-8,2 %), Papier und Pappe (-8,1 %), Gummi und Kunststoffe in Primärformen (-6,2 %), Altmaterial und Reststoffe (-5,3 %) sowie sonstige Büromaschinen und -einrichtungen (-5,0 %). Schreibwaren und Bürobedarf (-4,8 %), Milch, Milcherzeugnisse, Eier, Speiseöle und Nahrungsfette (-4,7 %), lebende Tiere (-3,5 %), Blumen und Pflanzen (-3,4 %), Geräte der Informations- und Kommunikationstechnik (-2,5 %), Flachglas (-1,1 %) sowie Obst, Gemüse und Kartoffeln (-1,0 %) wurden ebenfalls billiger.

Preiszunahmen gab es bei Glaswaren, keramischen Erzeugnissen und Tonwaren (+12,5 %), alkoholfreien Getränken (+10,7 %), Reinigungsmitteln (+9,7 %), Kaffee, Tee, Kakao und Gewürzen (+9,2 %), bei Uhren und Schmuck (+6,9 %) sowie alkoholhaltigen Getränken (+6,8 %), auch wenn diese nicht mehr so hoch ausfielen wie in den Monaten zuvor. Zusätzlich verteuerten sich Bücher, Zeitungen und Zeitschriften (+6,3 %), Möbel, Teppiche, Lampen und Leuchten (+5,8 %), Parfümeriewaren und Körperpflegemittel (+5,5 %), Tabakwaren (+5,4 %) und Textilien (+5,0 %).

Innerhalb der Güterkategorien verzeichnete der Großhandelspreisindex für kurzlebige Gebrauchsgüter im Jahresabstand mit 3,5 % den stärksten Anstieg. In der Gliederung nach den Verwendungsarten sind die Intermediärgüter mit 8,8 % am deutlichsten gesunken. Der Großhandelspreisindex für Saisonwaren sank um 3,2%, jener der saisonunabhängigen Waren um 2,1 %.

Entscheidend für den Indexanstieg gegenüber **Jänner 2024** waren vor allem die Preiszuwächse bei sonstigen Mineralölerzeugnissen (+7,3 %), Gummi und Kunststoffen in Primärformen (+6,7 %), Motorenbenzin inkl. Diesel (+5,4 %), aber auch bei Blumen und Pflanzen sowie Reinigungsmitteln (je +2,3 %) und Rohholz und Holzhalbwaren (+2,1 %). Teurer wurden auch pharmazeutische

Grundstoffe und pharmazeutische Zubereitungen (+1,4 %), lebende Tiere (+1,3 %), alkoholhaltige Getränke sowie landwirtschaftliche Maschinen, Ausrüstungen und Zubehör (jeweils +1,2 %).

Günstiger wurden Obst, Gemüse und Kartoffeln (-3,6 %), technische Chemikalien (-3,4 %), Getreide, Saatgut und Futtermittel (-2,7 %), aber auch Düngemittel und agrochemische Erzeugnisse (-1,3 %).

**Großhandelspreisindex (Basisjahr 2020 = 100; ohne Mehrwertsteuer)  
Februar 2024 (vorläufige Zahlen)**

Ö C P A	Bezeichnung	Index	Veränderung in % zum		Auswirkungen *) in % auf den Gesamtindex des	
			Vor- monat	Vorjahres- monat	Vor- monats	Vorjahres- monats
45.1	Kraftwagen	116,7	0,5	2,2	0,038	0,152
45.31.1	Kraftwagenteile und -zubehör	124,5	-0,1	4,7	-0,001	0,073
45.40.10	Krafträder, Kraftradteile und -zubehör	109,7	-0,2	4,8	-0,001	0,034
46.21.1	Getreide, Saatgut und Futtermittel	128,1	-2,7	-28,4	-0,094	-1,280
46.22.10	Blumen und Pflanzen	123,5	2,3	-3,4	0,003	-0,004
46.23.10	Lebende Tiere	131,8	1,3	-3,5	0,010	-0,028
46.24.10	Häute und Leder	118,9	0,0	-0,8	0,000	0,000
46.31.1	Obst, Gemüse und Kartoffeln	132,3	-3,6	-1,0	-0,079	-0,022
46.32.1	Fleisch und Fleischwaren	128,5	0,9	3,7	0,024	0,088
46.33.1	Milch, Milcherz., Eier, Speiseöle u. Nahrungsfette	133,2	-0,2	-4,7	-0,001	-0,032
46.34.11	Alkoholfreie Getränke	125,3	0,8	10,7	0,010	0,112
46.34.12	Alkoholhaltige Getränke	121,8	1,2	6,8	0,009	0,046
46.35.10	Tabakwaren	112,7	0,0	5,4	0,000	0,081
46.36.1	Zucker, Süßwaren und Backwaren	135,0	0,6	4,2	0,003	0,019
46.37.10	Kaffee, Tee, Kakao und Gewürze	140,8	0,6	9,2	0,003	0,045
46.38	Sonstige Nahrungsmittel	134,5	-0,4	1,1	-0,009	0,020
46.41.1	Textilien	129,2	0,0	5,0	0,000	0,013
46.42.11	Bekleidung	107,5	0,2	2,2	0,001	0,014

Ö C P A	Bezeichnung	Index	Veränderung in % zum		Auswirkungen *) in % auf den Gesamtindex des	
			Vor- monat	Vorjahres- monat	Vor- monats	Vorjahres- monats
46.42.12	Schuhe	112,6	0,0	3,8	0,000	0,010
46.43.11	Elektrische Haushaltsgeräte	119,3	0,1	1,7	0,001	0,020
46.43.12	Rundfunk, Fernseh-, Aufnahme- u. Wiedergabegeräte	105,8	0,0	-0,3	0,000	-0,001
46.43.14	Foto- und optische Erzeugnisse	103,7	0,0	0,7	0,000	0,001
46.44.11	Glaswaren, keramische Erzeugnisse u. Tonwaren	133,3	0,0	12,5	0,000	0,021
46.44.12	Reinigungsmittel	131,2	2,3	9,7	0,004	0,016
46.45.10	Parfümeriewaren und Körperpflegemittel	124,6	0,6	5,5	0,004	0,034
46.46.11	Pharmazeut. Grundstoffe u. pharmaz. Zubereit.	105,0	1,4	1,0	0,067	0,046
46.46.12	Chirurg., medizin. u.orthopäd.Instr., Dentalbedarf	113,2	0,0	1,3	0,000	0,022
46.47.1	Möbel, Teppiche, Lampen und Leuchten	130,6	0,0	5,8	0,000	0,028
46.48.10	Uhren und Schmuck	115,5	-0,3	6,9	-0,001	0,012
46.49.1	Sonstige Gebrauchs- und Verbrauchsgüter	121,3	0,0	4,9	0,000	0,054
46.49.21/22	Bücher; Zeitungen und Zeitschriften	123,7	0,0	6,3	0,000	0,015
46.49.23	Schreibwaren und Bürobedarf	130,2	0,5	-4,8	0,002	-0,026
46.49.31	Musikinstrumente	117,4	0,0	3,2	0,000	0,002
46.49.32	Spiele und Spielwaren	116,1	0,4	0,3	0,000	0,000
46.49.33	Sportartikel (einschließlich Fahrräder)	113,9	0,0	1,4	0,000	0,011
46.49.34	Lederwaren sowie Reiseaccessoires	108,2	0,0	-0,3	0,000	0,000
46.5	Geräte der Informations- und Kommunik.-technik	102,4	-0,3	-2,5	-0,014	-0,120
46.61.1	Landwirtschaftliche Maschinen, Ausrüst.u.Zubehör	148,0	1,2	4,5	0,017	0,062
46.62.1	Werkzeugmaschinen	113,8	-0,3	1,9	-0,008	0,053
46.63.10	Bergwerks-, Bau- und Baustoffmaschinen	123,6	0,0	2,0	0,000	0,014
46.64.10	Textil-, Näh- und Strickmaschinen	119,3	0,0	2,2	0,000	0,000

Ö C P A	Bezeichnung	Index	Veränderung in % zum		Auswirkungen *) in % auf den Gesamtindex des	
			Vor- monat	Vorjahres- monat	Vor- monats	Vorjahres- monats
46.65.10	Büromöbel	127,0	0,2	4,4	0,000	0,007
46.66.10	Sonstige Büromaschinen und -einrichtungen	105,3	-0,3	-5,0	-0,001	-0,011
46.69.1	Sonstige Maschinen und Einrichtungen	125,8	0,0	2,1	0,000	0,080
46.71.11	Feste Brennstoffe	184,0	0,4	-17,7	0,004	-0,234
46.71.12	Motorenbenzin (inkl. Diesel)	170,2	5,4	1,7	0,919	0,286
46.71.13	Sonstige Mineralölerzeugnisse	227,1	7,3	4,4	0,201	0,121
46.72.13	Eisen und Stahl	141,2	0,2	-12,4	0,007	-0,450
46.72.14	Nicht-Eisen-Metalle	137,7	0,1	-11,3	0,003	-0,220
46.73.11/12	Rohholz und Holzhalbwaren	126,8	2,1	-8,2	0,037	-0,156
46.73.13	Sanitärkeramik	119,5	0,0	4,7	0,000	0,011
46.73.14	Anstrichmittel	124,0	0,0	2,7	0,000	0,003
46.73.15	Flachglas	129,7	-0,2	-1,1	0,000	0,000
46.73.16	Sonstige Baustoffe	141,6	0,4	2,4	0,017	0,092
46.73.17/18	Tapeten; Fußbodenbeläge	122,4	0,0	-0,4	0,000	0,000
46.74.1	Bauelemente aus Metall sowie Installationsbedarf	125,8	0,2	-0,6	0,008	-0,022
46.75.11	Düngemittel und agrochemische Erzeugnisse	137,3	-1,3	-19,9	-0,005	-0,100
46.75.12	Technische Chemikalien	138,3	-3,4	-27,8	-0,048	-0,520
46.76.11	Papier und Pappe	122,3	0,1	-8,1	0,005	-0,502
46.76.13	Gummi und Kunststoffe in Primärformen	129,0	6,7	-6,2	0,044	-0,045
46.77.10	Altmaterial und Reststoffe	150,5	0,6	-5,3	0,006	-0,052
	<b>Gesamtindex</b>	<b>131,3</b>	<b>1,2</b>	<b>-2,1</b>	<b>1,2</b>	<b>-2,1</b>

\*) Die "Auswirkung in % auf den Gesamtindex des Vormonats bzw. Vorjahresmonats" berücksichtigt das Gewicht der betreffenden Einheit, während sich die "Veränderung in %" lediglich auf die miteinander verglichenen Indizes bezieht.

**Sondergliederungen (Basisjahr 2020 = 100; ohne Mehrwertsteuer)  
Februar 2024 (vorläufige Zahlen)**

Sondergliederungen	Index	Veränderung in % zum		Auswirkungen *) in % auf den Gesamtindex des	
		Vor- monat	Vorjahres- monat	Vor- monats	Vorjahres- monats
<b>A. Nach Güterkategorien</b>					
Gebrauchsgüter insgesamt	115,5	0,1	1,9	0,025	0,508
Langlebige Gebrauchsgüter	115,3	0,2	1,5	0,042	0,342
darunter Konsumgüter	114,6	0,3	2,2	0,025	0,198
Kurzlebige Gebrauchsgüter	116,5	0,0	3,5	0,000	0,159
Verbrauchsgüter	151,6	3,2	2,6	1,079	0,866
<b>B. Nach Verwendungsarten</b>					
Konsumgüter	138,9	2,4	2,7	1,132	1,266
Investitionsgüter	115,8	0,1	1,0	0,013	0,146
Intermediärgüter	128,7	0,2	-8,8	0,058	-3,494
<b>C. Nach Saisonabhängigkeit</b>					
Saisonwaren	128,3	-3,9	-3,2	-0,078	-0,062
Nichtsaisonwaren	131,3	1,2	-2,1	1,210	-2,048

\*) Die "Auswirkung in % auf den Gesamtindex des Vormonats bzw. Vorjahresmonats" berücksichtigt das Gewicht der betreffenden Einheit, während sich die "Veränderung in %" lediglich auf die miteinander verglichenen Indizes bezieht.

**Verketteter Gesamtindex (Basisjahr 2020 = 100; ohne Mehrwertsteuer)  
Februar 2024 (vorläufige Zahlen)**

Basisjahr	Index	Verkettungsfaktor
2015 = 100	134,1	1,021
2010 = 100	138,9	1,058
2005 = 100	153,9	1,172
2000 = 100	169,4	1,290
1996 = 100	174,5	1,329
1986 = 100	182,0	1,386
1976 = 100	242,4	1,846
1964 = 100	403,4	3,072
März 1938 = 100	3934,9	29,969

**Veränderung des Gesamtindex gegenüber dem Vorjahreszeitraum**

Zeitraum Jänner bis Februar 2024	Veränderung
Veränderung des Gesamtindex in % gegenüber dem Vorjahreszeitraum	-3,0