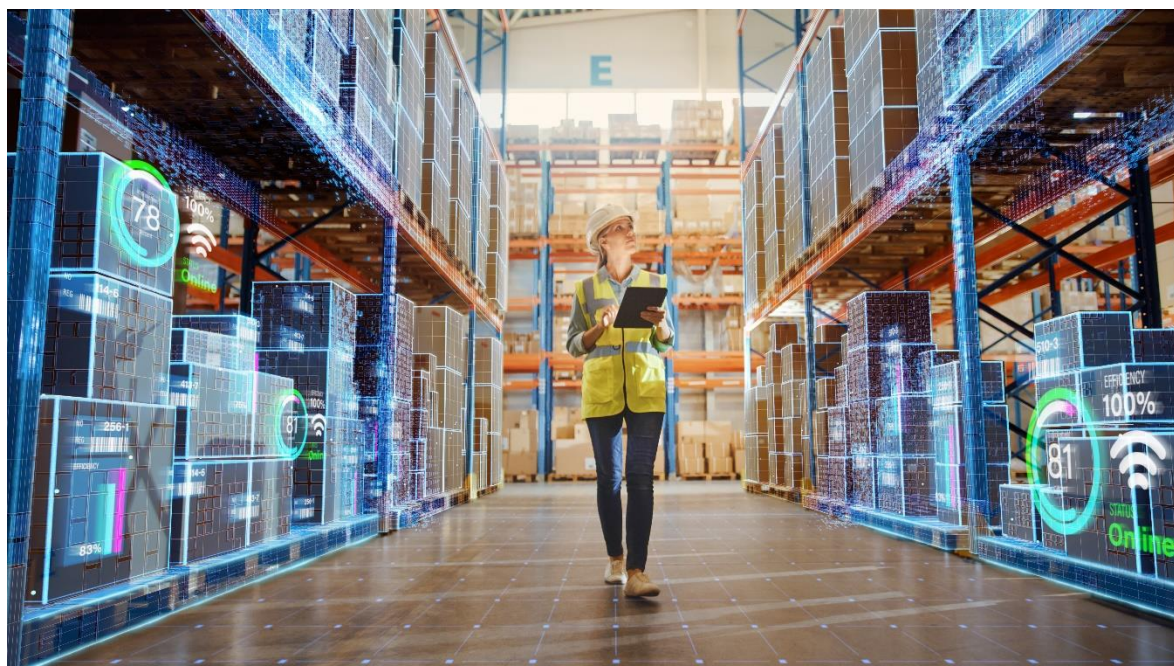


Großhandelspreisindex

Mai 2024

Basisjahr 2020

Vorläufige Ergebnisse



©Gorodenkoff / stock.adobe.com

Impressum

Auskünfte

Für schriftliche oder telefonische Anfragen steht Ihnen bei Statistik Austria der Allgemeine Auskunftsdienst zur Verfügung:

Guglgasse 13

1110 Wien

Tel.: +43 1 711 28-7070

E-Mail: info@statistik.gv.at

Fax: +43 1 711 28-7728

Herausgeberin und Herstellerin

STATISTIK AUSTRIA

Bundesanstalt Statistik Österreich

1110 Wien

Guglgasse 13

Für den Inhalt verantwortlich

Barbara Albl, BSc, MA

Tel.: +43 1 711 28-8226

E-Mail: barbara.albl@statistik.gv.at

Die Bundesanstalt Statistik Österreich sowie alle Mitwirkenden an der Publikation haben deren Inhalte sorgfältig recherchiert und erstellt. Fehler können dennoch nicht gänzlich ausgeschlossen werden. Die Genannten übernehmen daher keine Haftung für die Richtigkeit, Vollständigkeit und Aktualität der Inhalte, insbesondere übernehmen sie keinerlei Haftung für eventuelle unmittelbare oder mittelbare Schäden, die durch die direkte oder indirekte Nutzung der angebotenen Inhalte entstehen.

Das Produkt und die darin enthaltenen Daten sind urheberrechtlich geschützt. Alle Rechte sind der Bundesanstalt Statistik Österreich (STATISTIK AUSTRIA) vorbehalten. Bei richtiger Wiedergabe und mit korrekter Quellenangabe „STATISTIK AUSTRIA“ ist es gestattet, die Inhalte zu vervielfältigen, verbreiten, öffentlich zugänglich zu machen und sie zu bearbeiten. Bei auszugsweiser Verwendung, Darstellung von Teilen oder sonstiger Veränderung von Dateninhalten wie Tabellen, Grafiken oder Texten ist an geeigneter Stelle ein Hinweis anzubringen, dass die verwendeten Inhalte bearbeitet wurden.

© STATISTIK AUSTRIA

Wien 2024

Mai 2024

Im Mai 2024 stieg der Großhandelspreisindex (GHPI 2020) nach vorläufigen Daten von Statistik Austria im Vergleich zum Mai des Vorjahres um 0,3 % auf 130,0 Punkte. Im April 2024 hatte die Jahresveränderungsrate noch –0,8 % betragen. Verglichen mit dem Vormonat April gingen die Preise im Mai um 0,8 % zurück.

Für den Anstieg der Großhandelspreise **innen eines Jahres** waren Preiszuwächse bei sonstigen Mineralölerzeugnissen (+11,6 %), alkoholfreien Getränken (+11,4 %), Glaswaren, keramischen Erzeugnissen und Tonwaren (+11,2 %) sowie Uhren und Schmuck (+10,6 %) verantwortlich. Ebenso nach oben zeigte der Preistrend für Altmaterial und Reststoffe (+8,8 %), Bücher, Zeitungen und Zeitschriften (+6,5 %), Motorenbenzin (+6,1 %), Reinigungsmittel (+5,8 %) sowie für Zucker, Süßwaren und Backwaren (+5,4 %).

Verteuerungen gab es auch bei Krafträdern, Kraftradteilen und -zubehör (+4,9 %), Möbeln, Teppichen, Lampen und Leuchten (+4,8 %) sowie Textilien (+4,4 %). Alkoholhaltige Getränke, sonstige Gebrauchs- und Verbrauchsgüter (je +4,2 %) und landwirtschaftliche Maschinen, Ausrüstungen und Zubehör (+4,1 %) wurden ebenfalls teurer.

Darüber hinaus fielen die Großhandelspreise im Vergleichszeitraum für feste Brennstoffe (–23,4 %), technische Chemikalien (–19,4 %), Düngemittel und agrochemische Erzeugnisse (–15,0 %), Eisen und Stahl (–12,3 %) sowie für Getreide, Saatgut und Futtermittel (–10,4 %). Zusätzlich wurden Nicht-Eisen-Metalle (–6,9 %), Häute und Leder (–6,7 %), Rohholz und Holzhalbwaren (–6,3 %) und auch Papier und Pappe (–4,9 %), sonstige Büromaschinen und -einrichtungen sowie Milch, Milcherzeugnisse, Eier, Speiseöle und Nahrungsfette (jeweils –4,0 %) preiswerter.

Innerhalb der Güterkategorien verzeichnete der Großhandelspreisindex für Verbrauchsgüter im Jahresabstand mit 5,2 % den stärksten Anstieg. In der Gliederung nach den Verwendungsarten sind die Intermediärgüter mit 4,7 % am deutlichsten gesunken.

Der Großhandelspreisindex für Saisonwaren sank um 0,8 %, jener der saisonunabhängigen Waren erhöhte sich um 0,3 %.

Für den Preisrückgang von –0,8 % im Vergleich zum **Vormonat April** waren die niedrigeren Preise von Motorenbenzin (–5,5 % gegenüber April 2024), sonstigen Mineralölerzeugnissen (–4,9 %), Gummi und Kunststoffen in Primärformen (–1,6 %), technischen Chemikalien (–1,4 %), Düngemitteln und agrochemischen Erzeugnissen (–1,2 %) sowie Eisen und Stahl und ebenso von festen Brennstoffen (je –1,0 %) hauptverantwortlich.

Altmaterial und Reststoffe (+7,1 %), Getreide, Saatgut und Futtermittel (+4,5 %), Nicht-Eisen-Metalle (+1,8 %) sowie alkoholfreie Getränke (+1,0 %) wurden im Monatsvergleich hingegen teurer.

Großhandelspreisindex (Basisjahr 2020 = 100; ohne Mehrwertsteuer)
Mai 2024 (vorläufige Zahlen)

Ö C P A	Bezeichnung	Index	Veränderung in % zum		Auswirkungen *) in % auf den Gesamtindex des	
			Vor-monat	Vorjahres-monat	Vor-monats	Vorjahres-monats
45.1	Kraftwagen	117,6	0,2	2,7	0,012	0,195
45.31.1	Kraftwagenteile und -zubehör	124,6	0,0	2,7	0,000	0,045
45.40.10	Krafträder, Kraftradteile und -zubehör	111,1	0,0	4,9	0,000	0,037
46.21.1	Getreide, Saatgut und Futtermittel	128,9	4,5	-10,4	0,145	-0,389
46.22.10	Blumen und Pflanzen	122,6	-0,2	0,2	0,000	0,000
46.23.10	Lebende Tiere	135,9	0,3	-1,7	0,002	-0,014
46.24.10	Häute und Leder	114,5	-0,7	-6,7	0,000	-0,003
46.31.1	Obst, Gemüse und Kartoffeln	135,8	0,7	1,3	0,016	0,027
46.32.1	Fleisch und Fleischwaren	131,2	0,8	3,9	0,020	0,097
46.33.1	Milch, Milcherz., Eier, Speiseöle u. Nahrungsfette	132,5	-0,1	-4,0	0,000	-0,027
46.34.11	Alkoholfreie Getränke	128,4	1,0	11,4	0,012	0,125
46.34.12	Alkoholhaltige Getränke	122,6	0,0	4,2	0,000	0,030
46.35.10	Tabakwaren	116,3	0,6	3,3	0,010	0,053
46.36.1	Zucker, Süßwaren und Backwaren	139,6	0,1	5,4	0,000	0,026
46.37.10	Kaffee, Tee, Kakao und Gewürze	142,8	0,9	3,3	0,005	0,017
46.38	Sonstige Nahrungsmittel	134,9	0,1	0,5	0,001	0,010
46.41.1	Textilien	129,4	0,0	4,4	0,000	0,012
46.42.11	Bekleidung	107,6	0,0	2,4	0,000	0,016
46.42.12	Schuhe	112,8	0,0	3,5	0,000	0,009
46.43.11	Elektrische Haushaltsgeräte	120,2	0,4	1,8	0,005	0,021

Ö C P A	Bezeichnung	Index	Veränderung in % zum		Auswirkungen *) in % auf den Gesamtindex des	
			Vor- monat	Vorjahres- monat	Vor- monats	Vorjahres- monats
46.43.12	Rundfunk, Fernseh-, Aufnahme- u. Wiedergabegeräte	106,1	0,0	-0,4	0,000	-0,001
46.43.14	Foto- und optische Erzeugnisse	103,7	0,0	0,6	0,000	0,001
46.44.11	Glaswaren, keramische Erzeugnisse u. Tonwaren	133,9	0,0	11,2	0,000	0,020
46.44.12	Reinigungsmittel	131,8	0,1	5,8	0,000	0,010
46.45.10	Parfümeriewaren und Körperpflegemittel	125,2	0,2	3,4	0,002	0,022
46.46.11	Pharmazeut. Grundstoffe u. pharmaz. Zubereit.	105,2	0,0	0,6	0,000	0,029
46.46.12	Chirurg., medizin. u.orthopäd.Instr., Dentalbedarf	113,9	0,5	2,1	0,009	0,035
46.47.1	Möbel, Teppiche, Lampen und Leuchten	130,8	0,1	4,8	0,000	0,024
46.48.10	Uhren und Schmuck	122,6	0,7	10,6	0,001	0,019
46.49.1	Sonstige Gebrauchs- und Verbrauchsgüter	121,8	0,0	4,2	0,000	0,048
46.49.21/22	Bücher; Zeitungen und Zeitschriften	124,0	0,0	6,5	0,000	0,017
46.49.23	Schreibwaren und Bürobedarf	130,4	0,0	-1,7	0,000	-0,009
46.49.31	Musikinstrumente	117,9	0,0	3,1	0,000	0,002
46.49.32	Spiele und Spielwaren	116,1	0,0	0,3	0,000	0,000
46.49.33	Sportartikel (einschließlich Fahrräder)	114,1	0,2	1,2	0,001	0,009
46.49.34	Lederwaren sowie Reiseaccessoires	108,3	-0,1	0,2	0,000	0,000
46.5	Geräte der Informations- und Kommunik.-technik	101,6	0,1	-1,6	0,005	-0,076
46.61.1	Landwirtschaftliche Maschinen, Ausrüst.u.Zubehör	148,3	0,0	4,1	0,000	0,059
46.62.1	Werkzeugmaschinen	113,0	0,1	0,9	0,003	0,026
46.63.10	Bergwerks-, Bau- und Baustoffmaschinen	124,0	0,0	2,2	0,000	0,016
46.64.10	Textil-, Näh- und Strickmaschinen	119,3	0,0	1,9	0,000	0,000
46.65.10	Büromöbel	127,0	0,0	3,8	0,000	0,006
46.66.10	Sonstige Büromaschinen und -einrichtungen	105,7	-0,2	-4,0	0,000	-0,009

Ö C P A	Bezeichnung	Index	Veränderung in % zum		Auswirkungen *) in % auf den Gesamtindex des	
			Vor- monat	Vorjahres- monat	Vor- monats	Vorjahres- monats
46.69.1	Sonstige Maschinen und Einrichtungen	127,5	0,5	2,1	0,019	0,083
46.71.11	Feste Brennstoffe	175,4	-1,0	-23,4	-0,011	-0,328
46.71.12	Motorenbenzin (inkl. Diesel)	160,7	-5,5	6,1	-0,972	0,983
46.71.13	Sonstige Mineralölerzeugnisse	209,5	-4,9	11,6	-0,141	0,283
46.72.13	Eisen und Stahl	134,2	-1,0	-12,3	-0,032	-0,440
46.72.14	Nicht-Eisen-Metalle	139,5	1,8	-6,9	0,031	-0,134
46.73.11/12	Rohholz und Holzhalbwaren	127,8	0,2	-6,3	0,004	-0,123
46.73.13	Sanitärkeramik	120,3	0,0	3,0	0,000	0,007
46.73.14	Anstrichmittel	125,7	0,0	3,7	0,000	0,005
46.73.15	Flachglas	129,7	0,0	0,2	0,000	0,000
46.73.16	Sonstige Baustoffe	142,4	0,0	2,0	0,000	0,081
46.73.17/18	Tapeten; Fußbodenbeläge	122,7	0,0	-0,2	0,000	0,000
46.74.1	Bauelemente aus Metall sowie Installationsbedarf	124,9	-0,1	-1,4	-0,003	-0,050
46.75.11	Düngemittel und agrochemische Erzeugnisse	130,2	-1,2	-15,0	-0,005	-0,069
46.75.12	Technische Chemikalien	125,5	-1,4	-19,4	-0,018	-0,305
46.76.11	Papier und Pappe	122,8	0,2	-4,9	0,010	-0,303
46.76.13	Gummi und Kunststoffe in Primärformen	131,7	-1,6	-2,2	-0,012	-0,016
46.77.10	Altmaterial und Reststoffe	169,5	7,1	8,8	0,070	0,087
	Gesamtindex	130,0	-0,8	0,3	-0,8	0,3

*) Die "Auswirkung in % auf den Gesamtindex des Vormonats bzw. Vorjahresmonats" berücksichtigt das Gewicht der betreffenden Einheit, während sich die "Veränderung in %" lediglich auf die miteinander verglichenen Indizes bezieht.

Sondergliederungen (Basisjahr 2020 = 100; ohne Mehrwertsteuer)
Mai 2024 (vorläufige Zahlen)

Sondergliederungen	Index	Veränderung in % zum		Auswirkungen *) in % auf den Gesamtindex des	
		Vor- monat	Vorjahres- monat	Vor- monats	Vorjahres- monats
A. Nach Güterkategorien					
Gebrauchsgüter insgesamt	115,6	0,0	1,7	0,000	0,476
Langlebige Gebrauchsgüter	115,4	0,1	1,4	0,021	0,333
darunter Konsumgüter	115,1	0,0	2,0	0,000	0,189
Kurzlebige Gebrauchsgüter	116,8	0,1	3,0	0,004	0,143
Verbrauchsgüter	147,4	-3,0	5,2	-1,023	1,678
B. Nach Verwendungsarten					
Konsumgüter	136,3	-2,1	4,4	-1,016	2,018
Investitionsgüter	115,6	0,1	1,0	0,012	0,139
Intermediärgüter	128,5	0,5	-4,7	0,202	-1,866
C. Nach Saisonabhängigkeit					
Saisonwaren	131,5	0,5	-0,8	0,009	-0,016
Nichtseasonwaren	129,9	-0,8	0,3	-0,823	0,303

*) Die "Auswirkung in % auf den Gesamtindex des Vormonats bzw. Vorjahresmonats" berücksichtigt das Gewicht der betreffenden Einheit, während sich die "Veränderung in %" lediglich auf die miteinander verglichenen Indizes bezieht.

Verketteter Gesamtindex (Basisjahr 2020 = 100; ohne Mehrwertsteuer)
Mai 2024 (vorläufige Zahlen)

Basisjahr	Index	Verkettungsfaktor
2015 = 100	132,7	1,021
2010 = 100	137,5	1,058
2005 = 100	152,4	1,172
2000 = 100	167,7	1,290
1996 = 100	172,8	1,329
1986 = 100	180,2	1,386
1976 = 100	240,0	1,846
1964 = 100	399,4	3,072
März 1938 = 100	3896,0	29,969

Veränderung des Gesamtindex gegenüber dem Vorjahreszeitraum

Zeitraum Jänner bis Mai 2024	Veränderung
Veränderung des Gesamtindex in % gegenüber dem Vorjahreszeitraum	-1,7