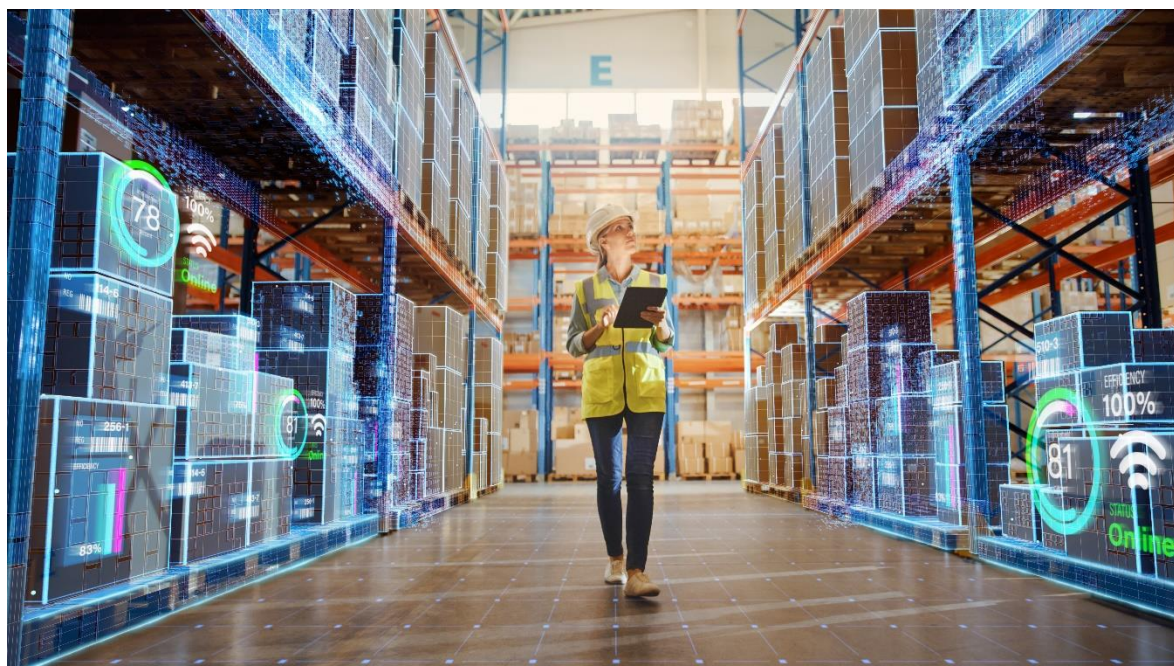


# Großhandelspreisindex

Februar 2023

Basisjahr 2020

Vorläufige Ergebnisse



©Gorodenkoff / stock.adobe.com

## **Impressum**

### **Auskünfte**

Für schriftliche oder telefonische Anfragen steht Ihnen bei Statistik Austria der Allgemeine Auskunftsdienst zur Verfügung:

Guglgasse 13

1110 Wien

Tel.: +43 1 711 28-7070

E-Mail: [info@statistik.gv.at](mailto:info@statistik.gv.at)

Fax: +43 1 711 28-7728

### **Herausgeberin und Herstellerin**

STATISTIK AUSTRIA

Bundesanstalt Statistik Österreich

1110 Wien

Guglgasse 13

### **Für den Inhalt verantwortlich**

Barbara Albl, BSc, MA

Tel.: +43 1 711 28-8226

E-Mail: [barbara.albl@statistik.gv.at](mailto:barbara.albl@statistik.gv.at)

Die Bundesanstalt Statistik Österreich sowie alle Mitwirkenden an der Publikation haben deren Inhalte sorgfältig recherchiert und erstellt. Fehler können dennoch nicht gänzlich ausgeschlossen werden. Die Genannten übernehmen daher keine Haftung für die Richtigkeit, Vollständigkeit und Aktualität der Inhalte, insbesondere übernehmen sie keinerlei Haftung für eventuelle unmittelbare oder mittelbare Schäden, die durch die direkte oder indirekte Nutzung der angebotenen Inhalte entstehen.

Das Produkt und die darin enthaltenen Daten sind urheberrechtlich geschützt. Alle Rechte sind der Bundesanstalt Statistik Österreich (STATISTIK AUSTRIA) vorbehalten. Bei richtiger Wiedergabe und mit korrekter Quellenangabe „STATISTIK AUSTRIA“ ist es gestattet, die Inhalte zu vervielfältigen, verbreiten, öffentlich zugänglich zu machen und sie zu bearbeiten. Bei auszugsweiser Verwendung, Darstellung von Teilen oder sonstiger Veränderung von Dateninhalten wie Tabellen, Grafiken oder Texten ist an geeigneter Stelle ein Hinweis anzubringen, dass die verwendeten Inhalte bearbeitet wurden.

© STATISTIK AUSTRIA

Wien 2023

# Februar 2023

**Der Index der Großhandelspreise (GHPI 2020) für Februar 2023 betrug nach vorläufigen Berechnungen von Statistik Austria 134,1 Indexpunkte. Er lag damit um 10,2 % höher als ein Jahr davor. Im Vergleich zum Vormonat fielen die Großhandelspreise um 0,5 %. Im Jänner 2023 hatte die Jahresveränderungsrate noch 13,2 % betragen.**

Der Anstieg des Index **im Vergleich zum Februar des Vorjahres** ergab sich hauptsächlich aus teils erheblichen Preiszuwächsen bei technischen Chemikalien (+51,3 %), festen Brennstoffen (+41,3 %), Milch, Milcherzeugnissen, Eiern, Speiseölen und Nahrungsfetten (+31,1 %) und lebenden Tieren (+26,7 %). Auch Zucker, Süßwaren und Backwaren sowie Flachglas (je +25,9 %), sonstige Nahrungsmittel (+24,2 %) sowie Schreibwaren und Bürobedarf (+23,0 %) und sonstige Mineralölerzeugnisse (+21,1 %) verteuerten sich im Jahresvergleich kräftig.

Stark verteuert haben sich auch sonstige Baustoffe (+19,8 %), Fleisch und Fleischwaren (+19,1 %), Kaffee, Tee, Kakao und Gewürze (+18,6 %), Blumen und Pflanzen (+18,4 %), Obst, Gemüse und Kartoffeln (+17,8 %), Bauelemente aus Metall sowie Installationsbedarf (+16,4 %), aber auch Papier und Pappe (+15,0 %).

Ebenso erhöhten sich die Preise für landwirtschaftliche Maschinen, Ausrüstungen und Zubehör (+14,2 %), Parfümeriewaren und Körperpflegemittel (+13,9 %), Reinigungsmittel (+13,6 %), Büromöbel (+13,4 %), sonstige Maschinen und Einrichtungen, Motorenbenzin inkl. Diesel (jeweils +13,3 %) sowie Glaswaren, keramische Erzeugnisse und Tonwaren (+13,2 %) deutlich.

Teurer wurden auch Tapeten und Fußbodenbeläge (+11,6 %), Textilien (+11,4 %), Anstrichmittel (+10,7 %), Textil-, Näh und Strickmaschinen (+10,5 %) sowie alkoholhaltige Getränke (+10,3 %).

Verbilligt haben sich hingegen erneut Altmaterial und Reststoffe (-28,1 %), Gummi und Kunststoffe in Primärformen (-24,7 %), Eisen und Stahl (-7,0 %) sowie Häute und Leder (-5,7 %).

Innerhalb der Güterkategorien stieg der Großhandelspreisindex für Verbrauchsgüter im Jahresabstand mit 14,7 % am deutlichsten, nach den Verwendungsarten waren es die Konsumgüter mit 12,2 %.

Der Großhandelspreisindex für Saisonwaren erhöhte sich um 16,7 %, jener der saisonunabhängigen Waren um 10,0 %.

Preisrückgänge bei Düngemitteln und agrochemischen Erzeugnissen (-7,6 %), sonstigen Mineralölerzeugnissen (-6,1 %), festen Brennstoffen (-4,6 %), Motorenbenzin inkl. Diesel

(-3,6 %), Getreide, Saatgut und Futtermitteln (-3,4 %), technischen Chemikalien (-2,7 %) sowie Eisen und Stahl (-1,7 %) schwächten den Index im **Vormonatsvergleich** leicht ab.

Verteuerungen im Vergleich zum Jänner 2023 gab es bei Obst, Gemüse und Kartoffeln (+11,1 %), Blumen und Pflanzen (+7,8 %), Kaffee, Tee, Kakao und Gewürzen (+6,2 %), Textil-, Näh und Strickmaschinen (+4,3 %) und alkoholhaltige Getränke (+3,7 %). Auch landwirtschaftliche Maschinen, Ausrüstungen und Zubehör sowie sonstige Nahrungsmittel (je +2,8 %), lebende Tiere und alkoholfreie Getränke (jeweils +2,4 %) und Glaswaren, keramische Erzeugnisse und Tonwaren (+2,2 %) verteuerten sich.

**Großhandelspreisindex (Basisjahr 2020 = 100; ohne Mehrwertsteuer)  
Februar 2023 (vorläufige Zahlen)**

Ö C P A	Bezeichnung	Index	Veränderung in % zum		Auswirkungen *) in % auf den Gesamtindex des	
			Vor-monat	Vorjahres-monat	Vor-monats	Vorjahres-monats
45.1	Kraftwagen	114,2	0,1	7,6	0,006	0,541
45.31.1	Kraftwagenteile und -zubehör	118,9	0,0	9,7	0,000	0,151
45.40.10	Krafträder, Kraftradteile und -zubehör	104,7	0,8	3,8	0,005	0,029
46.21.1	Getreide, Saatgut und Futtermittel	178,8	-3,4	6,9	-0,156	0,320
46.22.10	Blumen und Pflanzen	127,9	7,8	18,4	0,008	0,020
46.23.10	Lebende Tiere	136,6	2,4	26,7	0,018	0,182
46.24.10	Häute und Leder	119,9	0,5	-5,7	0,000	-0,003
46.31.1	Obst, Gemüse und Kartoffeln	133,7	11,1	17,8	0,205	0,342
46.32.1	Fleisch und Fleischwaren	123,9	-0,1	19,1	-0,002	0,420
46.33.1	Milch, Milcherz., Eier, Speiseöle u. Nahrungsfette	139,8	0,2	31,3	0,001	0,177
46.34.11	Alkoholfreie Getränke	113,2	2,4	9,4	0,025	0,099
46.34.12	Alkoholhaltige Getränke	114,0	3,7	10,3	0,024	0,069
46.35.10	Tabakwaren	106,9	0,0	3,5	0,000	0,055
46.36.1	Zucker, Süßwaren und Backwaren	129,6	1,5	25,9	0,007	0,104
46.37.10	Kaffee, Tee, Kakao und Gewürze	128,9	6,2	18,6	0,028	0,084
46.38	Sonstige Nahrungsmittel	133,1	2,8	24,2	0,051	0,403

Ö C P A	Bezeichnung	Index	Veränderung in % zum		Auswirkungen *) in % auf den Gesamtindex des	
			Vor- monat	Vorjahres- monat	Vor- monats	Vorjahres- monats
46.41.1	Textilien	123,0	0,6	11,4	0,001	0,029
46.42.11	Bekleidung	105,2	1,2	4,8	0,007	0,033
46.42.12	Schuhe	108,5	0,0	3,5	0,000	0,010
46.43.11	Elektrische Haushaltsgeräte	117,3	0,3	7,9	0,004	0,092
46.43.12	Rundfunk, Fernseh-, Aufnahme- u. Wiedergabegeräte	106,1	1,4	4,9	0,004	0,015
46.43.14	Foto- und optische Erzeugnisse	103,0	0,7	1,8	0,001	0,004
46.44.11	Glaswaren, keramische Erzeugnisse u. Tonwaren	118,5	2,2	13,2	0,004	0,022
46.44.12	Reinigungsmittel	119,6	1,6	13,6	0,003	0,022
46.45.10	Parfümeriewaren und Körperpflegemittel	118,1	0,8	13,9	0,005	0,082
46.46.11	Pharmazeut. Grundstoffe u. pharmaz. Zubereit.	104,0	0,4	3,4	0,018	0,173
46.46.12	Chirurg., medizin. u.orthopäd.Instr., Dentalbedarf	111,7	0,3	7,0	0,004	0,117
46.47.1	Möbel, Teppiche, Lampen und Leuchten	123,4	0,0	8,2	0,000	0,040
46.48.10	Uhren und Schmuck	108,0	0,3	2,4	0,000	0,004
46.49.1	Sonstige Gebrauchs- und Verbrauchsgüter	115,6	0,6	8,0	0,007	0,090
46.49.21/22	Bücher; Zeitungen und Zeitschriften	116,4	0,6	6,5	0,001	0,017
46.49.23	Schreibwaren und Bürobedarf	136,7	-0,1	23,0	-0,001	0,111
46.49.31	Musikinstrumente	113,8	0,0	5,8	0,000	0,003
46.49.32	Spiele und Spielwaren	115,8	0,3	9,1	0,000	0,006
46.49.33	Sportartikel (einschließlich Fahrräder)	112,3	0,0	5,1	0,000	0,040
46.49.34	Lederwaren sowie Reiseaccessoires	108,5	0,0	4,1	0,000	0,003
46.5	Geräte der Informations- und Kommunik.-technik	105,0	1,4	2,3	0,069	0,122
46.61.1	Landwirtschaftliche Maschinen, Ausrüst.u.Zubehör	141,6	2,8	14,2	0,037	0,186
46.62.1	Werkzeugmaschinen	111,7	0,5	3,9	0,015	0,116

Ö C P A	Bezeichnung	Index	Veränderung in % zum		Auswirkungen *) in % auf den Gesamtindex des	
			Vor- monat	Vorjahres- monat	Vor- monats	Vorjahres- monats
46.63.10	Bergwerks-, Bau- und Baustoffmaschinen	121,2	0,4	9,9	0,003	0,068
46.64.10	Textil-, Näh- und Strickmaschinen	116,7	4,3	10,5	0,000	0,001
46.65.10	Büromöbel	121,7	0,0	13,4	0,000	0,020
46.66.10	Sonstige Büromaschinen und -einrichtungen	110,8	-0,1	3,2	0,000	0,007
46.69.1	Sonstige Maschinen und Einrichtungen	123,2	0,2	13,3	0,006	0,493
46.71.11	Feste Brennstoffe	223,6	-4,6	41,3	-0,064	0,425
46.71.12	Motorenbenzin (inkl. Diesel)	167,4	-3,6	13,3	-0,640	2,217
46.71.13	Sonstige Mineralölerzeugnisse	217,5	-6,1	21,1	-0,178	0,527
46.72.13	Eisen und Stahl	161,2	-1,7	-7,0	-0,063	-0,303
46.72.14	Nicht-Eisen-Metalle	155,2	-0,3	4,2	-0,006	0,087
46.73.11/12	Rohholz und Holzhalbwaren	138,1	1,2	4,9	0,022	0,097
46.73.13	Sanitärkeramik	114,1	0,4	9,1	0,001	0,022
46.73.14	Anstrichmittel	120,7	1,3	10,7	0,001	0,013
46.73.15	Flachglas	131,1	0,0	25,9	0,000	0,006
46.73.16	Sonstige Baustoffe	138,3	0,9	19,8	0,036	0,705
46.73.17/18	Tapeten; Fußbodenbeläge	122,9	0,0	11,6	0,000	0,013
46.74.1	Bauelemente aus Metall sowie Installationsbedarf	126,6	0,1	16,4	0,003	0,531
46.75.11	Düngemittel und agrochemische Erzeugnisse	171,5	-7,6	3,5	-0,041	0,019
46.75.12	Technische Chemikalien	191,6	-2,7	51,3	-0,052	0,698
46.76.11	Papier und Pappe	133,1	0,0	15,0	0,000	0,891
46.76.13	Gummi und Kunststoffe in Primärformen	137,5	1,3	-24,7	0,009	-0,261
46.77.10	Altmaterial und Reststoffe	159,0	0,7	-28,1	0,007	-0,419
	<b>Gesamtindex</b>	<b>134,1</b>	<b>-0,5</b>	<b>10,2</b>	<b>-0,5</b>	<b>10,2</b>

\*) Die "Auswirkung in % auf den Gesamtindex des Vormonats bzw. Vorjahresmonats" berücksichtigt das Gewicht der betreffenden Einheit, während sich die "Veränderung in %" lediglich auf die miteinander verglichenen Indizes bezieht.

**Sondergliederungen (Basisjahr 2020 = 100; ohne Mehrwertsteuer)  
Februar 2023 (vorläufige Zahlen)**

Sondergliederungen	Index	Veränderung in % zum		Auswirkungen *) in % auf den Gesamtindex des	
		Vor- monat	Vorjahres- monat	Vor- monats	Vorjahres- monats
<b>A. Nach Güterkategorien</b>					
Gebrauchsgüter insgesamt	113,4	0,6	7,0	0,168	1,972
Langlebige Gebrauchsgüter	113,6	0,6	6,9	0,140	1,618
darunter Konsumgüter	112,1	0,3	6,4	0,024	0,586
Kurzlebige Gebrauchsgüter	112,6	0,4	7,8	0,020	0,363
Verbrauchsgüter	147,7	-1,2	14,7	-0,398	4,625
<b>B. Nach Verwendungsarten</b>					
Konsumgüter	135,2	-0,8	12,2	-0,374	5,542
Investitionsgüter	114,6	0,9	7,3	0,121	1,047
Intermediärgüter	141,1	-0,8	8,9	-0,308	3,570
<b>C. Nach Saisonabhängigkeit</b>					
Saisonwaren	132,6	11,6	16,7	0,198	0,303
Nichtseasonwaren	134,1	-0,7	10,0	-0,727	9,830

\*) Die "Auswirkung in % auf den Gesamtindex des Vormonats bzw. Vorjahresmonats" berücksichtigt das Gewicht der betreffenden Einheit, während sich die "Veränderung in %" lediglich auf die miteinander verglichenen Indizes bezieht.

**Verketteter Gesamtindex (Basisjahr 2020 = 100; ohne Mehrwertsteuer)  
Februar 2023 (vorläufige Zahlen)**

Basisjahr	Index	Verkettungsfaktor
2015 = 100	136,9	1,021
2010 = 100	141,9	1,058
2005 = 100	157,2	1,172
2000 = 100	173,0	1,290
1996 = 100	178,2	1,329
1986 = 100	185,9	1,386
1976 = 100	247,5	1,846
1964 = 100	412,0	3,072
März 1938 = 100	4018,8	29,969

**Veränderung des Gesamtindex gegenüber dem Vorjahreszeitraum**

Zeitraum Jänner bis Februar 2023	Veränderung
Veränderung des Gesamtindex in % gegenüber dem Vorjahreszeitraum	11,7