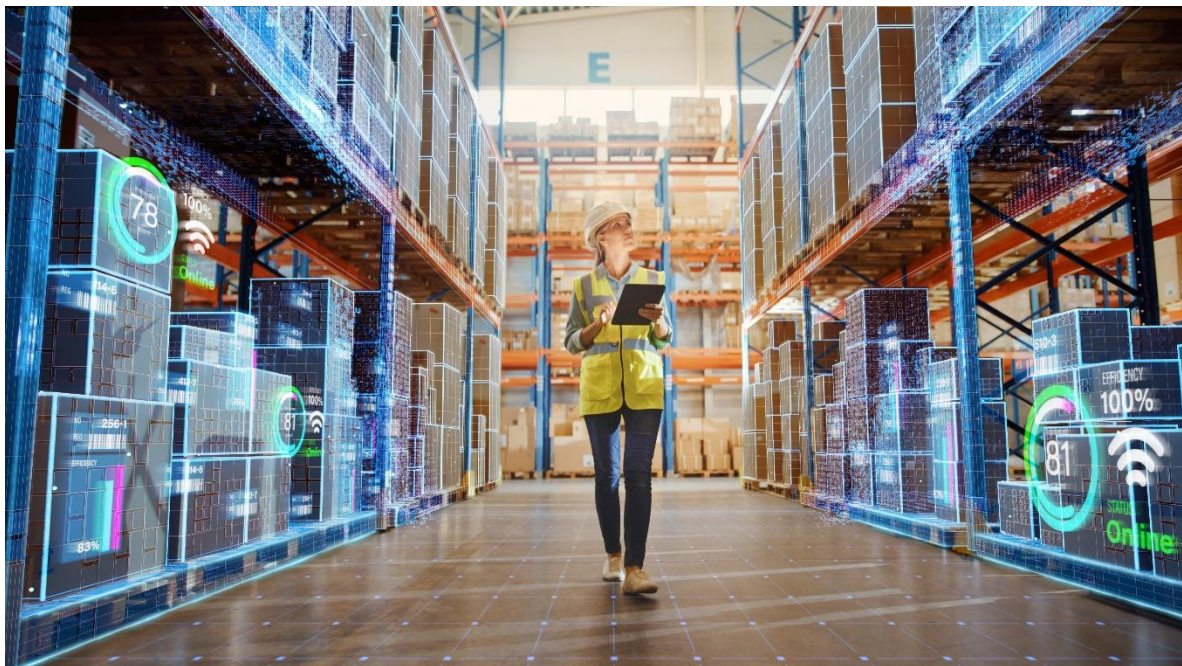


Großhandelspreisindex

April 2024

Basisjahr 2020

Vorläufige Ergebnisse



Impressum

Auskünfte

Für schriftliche oder telefonische Anfragen steht Ihnen bei Statistik Austria der Allgemeine Auskunftsdienst zur Verfügung:

Guglgasse 13

1110 Wien

Tel.: +43 1 711 28-7070

E-Mail: info@statistik.gv.at

Fax: +43 1 711 28-7728

Herausgeberin und Herstellerin

STATISTIK AUSTRIA

Bundesanstalt Statistik Österreich

1110 Wien

Guglgasse 13

Für den Inhalt verantwortlich

Barbara Albl, BSc, MA

Tel.: +43 1 711 28-8226

E-Mail: barbara.albl@statistik.gv.at

Die Bundesanstalt Statistik Österreich sowie alle Mitwirkenden an der Publikation haben deren Inhalte sorgfältig recherchiert und erstellt. Fehler können dennoch nicht gänzlich ausgeschlossen werden. Die Genannten übernehmen daher keine Haftung für die Richtigkeit, Vollständigkeit und Aktualität der Inhalte, insbesondere übernehmen sie keinerlei Haftung für eventuelle unmittelbare oder mittelbare Schäden, die durch die direkte oder indirekte Nutzung der angebotenen Inhalte entstehen.

Das Produkt und die darin enthaltenen Daten sind urheberrechtlich geschützt. Alle Rechte sind der Bundesanstalt Statistik Österreich (STATISTIK AUSTRIA) vorbehalten. Bei richtiger Wiedergabe und mit korrekter Quellenangabe „STATISTIK AUSTRIA“ ist es gestattet, die Inhalte zu vervielfältigen, verbreiten, öffentlich zugänglich zu machen und sie zu bearbeiten. Bei auszugsweiser Verwendung, Darstellung von Teilen oder sonstiger Veränderung von Dateninhalten wie Tabellen, Grafiken oder Texten ist an geeigneter Stelle ein Hinweis anzubringen, dass die verwendeten Inhalte bearbeitet wurden.

© STATISTIK AUSTRIA

Wien 2024

April 2024

Im April 2024 lag der Großhandelspreisindex (GHPI 2020) nach vorläufigen Daten von Statistik Austria bei 131,0 Indexpunkten. Verglichen mit dem April-Wert des Vorjahres entspricht das einem Minus von 0,8 %. Im März 2024 hatte die Jahresveränderungsrate –2,0 % betragen. Im Vergleich zum Vormonat März 2024 stieg der Index um 0,5 % an.

Im April 2024 waren die Großhandelspreise im Schnitt um 0,8 % niedriger als im **April des Vorjahres**. Der Rückgang geht hauptsächlich auf die starken Preisabnahmen bei technischen Chemikalien (–21,5 %), festen Brennstoffen (–20,6 %), Getreide, Saatgut und Futtermitteln (–20,1 %), Düngemitteln und agrochemischen Erzeugnissen (–17,3 %), Eisen und Stahl (–15,1 %) sowie Nicht-Eisen-Metallen (–10,3 %) zurück.

Auch Rohholz und Holzhalbwaren (–6,8 %), Papier und Pappe (–6,5 %), Häute und Leder (–6,3 %), Altmaterial und Reststoffe (–5,3 %), Schreibwaren und Bürobedarf sowie Milch, Milcherzeugnisse, Eier, Speiseöle und Nahrungsfette (je –4,9 %) waren günstiger als im April 2023. Zudem wurden sonstige Büromaschinen und -einrichtungen (–3,6 %), lebende Tiere ebenso wie Geräte der Informations- und Kommunikationstechnik (je –2,1 %), Gummi und Kunststoffe in Primärformen (–2,0 %) und Bauelemente aus Metall sowie Installationsbedarf (–1,3 %) billiger.

Teurer als im April vor einem Jahr waren hingegen Uhren und Schmuck (+11,5 %), Glaswaren, keramische Erzeugnisse und Tonwaren (+11,2 %), alkoholfreie Getränke (+9,8 %), sonstige Mineralölerzeugnisse (+7,6 %), Bücher, Zeitungen und Zeitschriften (+6,5 %) sowie Zucker, Süßwaren und Backwaren (+6,2 %). Auch bei Reinigungsmitteln (+5,7 %), Motorenbenzin (+5,6 %) und Textilien (+5,3 %) sowie Möbeln, Teppichen, Lampen und Leuchten (+5,2 %) stiegen die Preise im Jahresvergleich.

Innerhalb der Güterkategorien verzeichnete der Großhandelspreisindex für Verbrauchsgüter im Jahresabstand mit 4,6 % den stärksten Anstieg. In der Gliederung nach den Verwendungsarten sind die Intermediärgüter mit 7,1 % am deutlichsten gesunken.

Der Großhandelspreisindex für Saisonwaren sank um 1,2%, jener der saisonunabhängigen Waren um 0,8 %.

Preiszuwächse im Vergleich zum **Vormonat** gab es vor allem bei Altmaterial und Reststoffen (+5,9 %), Uhren und Schmuck (+3,1 %), Tabakwaren (+2,3 %), Motorenbenzin (+2,2 %), aber auch Obst, Gemüse und Kartoffeln sowie Fleisch und Fleischwaren (je +1,2 %) und Nicht-Eisen-Metalle (+1,0 %) verteuerten sich im Monatsabstand.

Verbilligt haben sich im Vergleich zum März 2024 technische Chemikalien (-5,4 %), feste Brennstoffe (-3,3 %), Düngemittel und agrochemische Erzeugnisse (-2,8 %) sowie Eisen und Stahl (-1,8 %).

Großhandelspreisindex (Basisjahr 2020 = 100; ohne Mehrwertsteuer)

April 2024 (vorläufige Zahlen)

Ö C P A	Bezeichnung	Index	Veränderung in % zum		Auswirkungen *) in % auf den Gesamtindex des	
			Vor- monat	Vorjahres- monat	Vor- monats	Vorjahres- monats
45.1	Kraftwagen	117,4	0,3	2,6	0,025	0,185
45.31.1	Kraftwagenteile und -zubehör	124,6	0,1	4,1	0,001	0,065
45.40.10	Krafträder, Kraftradteile und -zubehör	111,1	0,0	4,9	0,000	0,036
46.21.1	Getreide, Saatgut und Futtermittel	123,3	-0,4	-20,1	-0,013	-0,795
46.22.10	Blumen und Pflanzen	122,9	0,9	1,2	0,001	0,001
46.23.10	Lebende Tiere	135,5	0,2	-2,1	0,002	-0,017
46.24.10	Häute und Leder	115,3	0,0	-6,3	0,000	-0,003
46.31.1	Obst, Gemüse und Kartoffeln	134,8	1,2	0,6	0,025	0,012
46.32.1	Fleisch und Fleischwaren	130,2	1,2	3,8	0,032	0,093
46.33.1	Milch, Milcherz., Eier, Speiseöle u. Nahrungsfette	132,6	-0,2	-4,9	-0,001	-0,033
46.34.11	Alkoholfreie Getränke	127,1	0,6	9,8	0,008	0,106
46.34.12	Alkohohlhaltige Getränke	122,6	0,2	4,1	0,001	0,029
46.35.10	Tabakwaren	115,6	2,3	3,3	0,037	0,052
46.36.1	Zucker, Süßwaren und Backwaren	139,5	-0,3	6,2	-0,001	0,029
46.37.10	Kaffee, Tee, Kakao und Gewürze	141,5	0,4	2,8	0,002	0,015
46.38	Sonstige Nahrungsmittel	134,8	0,2	0,1	0,004	0,001
46.41.1	Textilien	129,4	0,2	5,3	0,000	0,014
46.42.11	Bekleidung	107,6	0,0	2,4	0,000	0,016
46.42.12	Schuhe	112,8	0,0	3,5	0,000	0,009
46.43.11	Elektrische Haushaltsgeräte	119,7	0,4	1,0	0,005	0,012

Ö C P A	Bezeichnung	Index	Veränderung in % zum		Auswirkungen *) in % auf den Gesamtindex des	
			Vor- monat	Vorjahres- monat	Vor- monats	Vorjahres- monats
46.43.12	Rundfunk, Fernseh-, Aufnahme- u. Wiedergabegeräte	106,1	0,0	0,0	0,000	0,000
46.43.14	Foto- und optische Erzeugnisse	103,7	0,0	0,7	0,000	0,002
46.44.11	Glaswaren, keramische Erzeugnisse u. Tonwaren	133,9	0,0	11,2	0,000	0,020
46.44.12	Reinigungsmittel	131,7	0,4	5,7	0,001	0,010
46.45.10	Parfümeriewaren und Körperpflegemittel	124,9	0,1	3,1	0,001	0,020
46.46.11	Pharmazeut. Grundstoffe u. pharmaz. Zubereit.	105,2	0,0	0,5	0,000	0,023
46.46.12	Chirurg., medizin. u.orthopäd.Instr., Dentalbedarf	113,3	0,0	1,5	0,000	0,025
46.47.1	Möbel, Teppiche, Lampen und Leuchten	130,7	0,1	5,2	0,000	0,025
46.48.10	Uhren und Schmuck	121,7	3,1	11,5	0,006	0,020
46.49.1	Sonstige Gebrauchs- und Verbrauchsgüter	121,8	0,4	4,3	0,005	0,048
46.49.21/22	Bücher; Zeitungen und Zeitschriften	124,0	0,0	6,5	0,000	0,016
46.49.23	Schreibwaren und Bürobedarf	130,4	0,2	-4,9	0,001	-0,027
46.49.31	Musikinstrumente	117,9	0,0	3,6	0,000	0,002
46.49.32	Spiele und Spielwaren	116,1	0,0	0,3	0,000	0,000
46.49.33	Sportartikel (einschließlich Fahrräder)	113,9	0,0	1,0	0,000	0,007
46.49.34	Lederwaren sowie Reiseaccessoires	108,4	0,1	0,7	0,000	0,000
46.5	Geräte der Informations- und Kommunik.-technik	101,5	-0,3	-2,1	-0,014	-0,103
46.61.1	Landwirtschaftliche Maschinen, Ausrüst.u.Zubehör	148,3	0,0	4,4	0,000	0,060
46.62.1	Werkzeugmaschinen	112,9	-0,8	1,1	-0,023	0,031
46.63.10	Bergwerks-, Bau- und Baustoffmaschinen	124,0	0,0	2,2	0,000	0,016
46.64.10	Textil-, Näh- und Strickmaschinen	119,3	0,0	1,9	0,000	0,000
46.65.10	Büromöbel	127,0	0,0	3,8	0,000	0,006
46.66.10	Sonstige Büromaschinen und -einrichtungen	105,9	0,6	-3,6	0,001	-0,008

Ö C P A	Bezeichnung	Index	Veränderung in % zum		Auswirkungen *) in % auf den Gesamtindex des	
			Vor- monat	Vorjahres- monat	Vor- monats	Vorjahres- monats
46.69.1	Sonstige Maschinen und Einrichtungen	126,9	0,6	1,2	0,025	0,047
46.71.11	Feste Brennstoffe	177,2	-3,3	-20,6	-0,037	-0,275
46.71.12	Motorenbenzin (inkl. Diesel)	170,0	2,2	5,6	0,389	0,933
46.71.13	Sonstige Mineralölerzeugnisse	220,4	0,9	7,6	0,025	0,200
46.72.13	Eisen und Stahl	135,6	-1,8	-15,1	-0,058	-0,551
46.72.14	Nicht-Eisen-Metalle	137,1	1,0	-10,3	0,017	-0,201
46.73.11/12	Rohholz und Holzhalbwaren	127,5	0,1	-6,8	0,001	-0,130
46.73.13	Sanitärkeramik	120,3	0,3	3,3	0,001	0,008
46.73.14	Anstrichmittel	125,7	1,2	3,8	0,002	0,005
46.73.15	Flachglas	129,7	0,0	0,2	0,000	0,000
46.73.16	Sonstige Baustoffe	142,4	0,1	2,5	0,006	0,099
46.73.17/18	Tapeten; Fußbodenbeläge	122,7	0,2	-0,2	0,000	0,000
46.74.1	Bauelemente aus Metall sowie Installationsbedarf	125,0	-0,6	-1,3	-0,022	-0,047
46.75.11	Düngemittel und agrochemische Erzeugnisse	131,8	-2,8	-17,3	-0,011	-0,082
46.75.12	Technische Chemikalien	127,3	-5,4	-21,5	-0,072	-0,345
46.76.11	Papier und Pappe	122,6	0,2	-6,5	0,010	-0,401
46.76.13	Gummi und Kunststoffe in Primärformen	133,9	0,5	-2,0	0,003	-0,015
46.77.10	Altmaterial und Reststoffe	158,3	5,9	-5,3	0,055	-0,055
	Gesamtindex	131,0	0,5	-0,8	0,5	-0,8

*) Die "Auswirkung in % auf den Gesamtindex des Vormonats bzw. Vorjahresmonats" berücksichtigt das Gewicht der betreffenden Einheit, während sich die "Veränderung in %" lediglich auf die miteinander verglichenen Indizes bezieht.

Sondergliederungen (Basisjahr 2020 = 100; ohne Mehrwertsteuer)
April 2024 (vorläufige Zahlen)

Sondergliederungen	Index	Veränderung in % zum		Auswirkungen *) in % auf den Gesamtindex des	
		Vormonat	Vorjahresmonat	Vormonats	Vorjahresmonats
A. Nach Güterkategorien					
Gebrauchsgüter insgesamt	115,6	0,1	1,8	0,025	0,491
Langlebige Gebrauchsgüter	115,3	0,0	1,3	0,000	0,306
darunter Konsumgüter	115,1	0,1	2,2	0,008	0,201
Kurzlebige Gebrauchsgüter	116,7	0,1	3,4	0,004	0,157
Verbrauchsgüter	151,9	1,5	4,6	0,502	1,511
B. Nach Verwendungsarten					
Konsumgüter	139,2	1,1	4,0	0,528	1,876
Investitionsgüter	115,5	-0,1	0,9	-0,013	0,124
Intermediärgüter	127,8	-0,2	-7,1	-0,087	-2,774
C. Nach Saisonabhängigkeit					
Saisonwaren	130,9	1,5	-1,2	0,028	-0,023
Nichtseasonwaren	131,0	0,4	-0,8	0,376	-0,742

*) Die "Auswirkung in % auf den Gesamtindex des Vormonats bzw. Vorjahresmonats" berücksichtigt das Gewicht der betreffenden Einheit, während sich die "Veränderung in %" lediglich auf die miteinander verglichenen Indizes bezieht.

**Verketteter Gesamtindex (Basisjahr 2020 = 100; ohne Mehrwertsteuer)
April 2024 (vorläufige Zahlen)**

Basisjahr	Index	Verkettungsfaktor
2015 = 100	133,8	1,021
2010 = 100	138,6	1,058
2005 = 100	153,5	1,172
2000 = 100	169,0	1,290
1996 = 100	174,1	1,329
1986 = 100	181,6	1,386
1976 = 100	241,8	1,846
1964 = 100	402,4	3,072
März 1938 = 100	3925,9	29,969

Veränderung des Gesamtindex gegenüber dem Vorjahreszeitraum

Zeitraum Jänner bis April 2024	Veränderung
Veränderung des Gesamtindex in % gegenüber dem Vorjahreszeitraum	-2,2