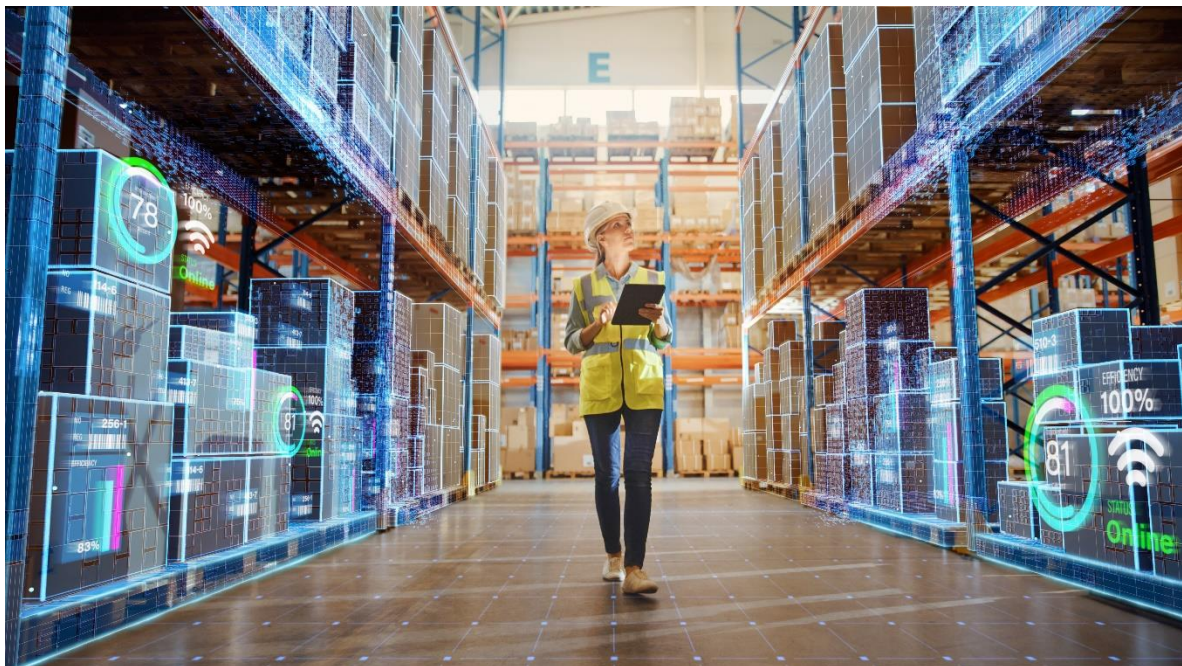


# Großhandelspreisindex

Oktober 2024

Basisjahr 2020

Vorläufige Ergebnisse



## **Impressum**

### **Auskünfte**

Für schriftliche oder telefonische Anfragen steht Ihnen bei Statistik Austria der Allgemeine Auskunftsdienst zur Verfügung:

Guglgasse 13

1110 Wien

Tel.: +43 1 711 28-7070

E-Mail: [info@statistik.gv.at](mailto:info@statistik.gv.at)

Fax: +43 1 711 28-7728

### **Herausgeberin und Herstellerin**

STATISTIK AUSTRIA

Bundesanstalt Statistik Österreich

1110 Wien

Guglgasse 13

### **Für den Inhalt verantwortlich**

Barbara Albl, BSc, MA

Tel.: +43 1 711 28-8226

E-Mail: [barbara.albl@statistik.gv.at](mailto:barbara.albl@statistik.gv.at)

Die Bundesanstalt Statistik Österreich sowie alle Mitwirkenden an der Publikation haben deren Inhalte sorgfältig recherchiert und erstellt. Fehler können dennoch nicht gänzlich ausgeschlossen werden. Die Genannten übernehmen daher keine Haftung für die Richtigkeit, Vollständigkeit und Aktualität der Inhalte, insbesondere übernehmen sie keinerlei Haftung für eventuelle unmittelbare oder mittelbare Schäden, die durch die direkte oder indirekte Nutzung der angebotenen Inhalte entstehen.

Das Produkt und die darin enthaltenen Daten sind urheberrechtlich geschützt. Alle Rechte sind der Bundesanstalt Statistik Österreich (STATISTIK AUSTRIA) vorbehalten. Bei richtiger Wiedergabe und mit korrekter Quellenangabe „STATISTIK AUSTRIA“ ist es gestattet, die Inhalte zu vervielfältigen, verbreiten, öffentlich zugänglich zu machen und sie zu bearbeiten. Bei auszugsweiser Verwendung, Darstellung von Teilen oder sonstiger Veränderung von Dateninhalten wie Tabellen, Grafiken oder Texten ist an geeigneter Stelle ein Hinweis anzubringen, dass die verwendeten Inhalte bearbeitet wurden.

© STATISTIK AUSTRIA

Wien 2024

# Oktober 2024

**Im Oktober 2024 lag der Großhandelspreisindex (GHPI 2020) nach vorläufigen Daten von Statistik Austria bei 129,3 Punkten und damit um 1,3 % unter dem Oktober-Wert des Vorjahres. Im Vergleich zum Vormonat September 2024 stieg der Index um 0,7 % an.**

Für den Rückgang der Großhandelspreise im Vergleich zum **Oktober 2023** waren hauptsächlich Verbilligungen bei sonstigen Mineralölerzeugnissen (–16,9 %), festen Brennstoffen (–15,0 %), technischen Chemikalien (–12,6 %) sowie Motorenbenzin (–11,5 %) verantwortlich.

Auch sanken die Preise für Düngemittel und agrochemische Erzeugnisse (–7,6 %), Geräte der Informations- und Kommunikationstechnik (–2,8 %) sowie für Gummi und Kunststoffe in Primärformen (–2,4 %). Sonstige Büromaschinen und -einrichtungen, Papier und Pappe (je –1,9 %), Eisen und Stahl (–1,1 %) und Werkzeugmaschinen (–1,0 %) wurden ebenfalls günstiger.

Teurer wurden hingegen Uhren und Schmuck (+15,9 %), Altmaterial und Reststoffe (+13,8 %), Kaffee, Tee, Kakao und Gewürze (+12,4 %) sowie alkoholfreie Getränke (+10,0 %). Ebenfalls nach oben gingen die Preise für Bücher, Zeitungen und Zeitschriften (+9,6 %), Fleisch und Fleischwaren (+6,9 %), Glaswaren, keramische Erzeugnisse und Tonwaren (+6,5 %), Obst, Gemüse und Kartoffeln (+6,2 %), Zucker, Süßwaren und Backwaren (+6,0 %), Bekleidung (+5,1 %) und Schuhe sowie Reinigungsmittel (je +5,0 %).

Innerhalb der Güterkategorien verzeichnete der Großhandelspreisindex für Verbrauchsgüter im Jahresabstand mit 5,4 % den stärksten Rückgang. In der Gliederung nach den Verwendungsarten sind die Konsumgüter mit 3,0 % am deutlichsten gesunken.

Der Großhandelspreisindex für Saisonwaren stieg um 8,6%, jener der saisonunabhängigen Waren sank um 1,5 %.

Im Vergleich zum Vormonat **September 2024** stiegen die Großhandelspreise im Oktober um 0,7 %. Insbesondere die Preise für Obst, Gemüse und Kartoffeln (+3,5 %), sonstige Mineralölerzeugnisse (+3,4 %), Getreide, Saatgut und Futtermittel (+2,9 %) sowie für Uhren und Schmuck (+2,7 %) erhöhten sich im Monatsabstand. Auch Motorenbenzin (+2,1 %), alkoholfreie Getränke und Nicht-Eisen-Metalle (je +1,8 %), Fleisch und Fleischwaren (+1,5 %) sowie technische Chemikalien (+1,1 %) wurden teurer.

Preiswerter wurden hingegen feste Brennstoffe (–4,6 %), Gummi und Kunststoffe in Primärformen (–2,0 %), Altmaterial und Reststoffe (–1,9 %) sowie Eisen und Stahl (–1,4 %).

**Großhandelspreisindex (Basisjahr 2020 = 100; ohne Mehrwertsteuer)**  
**Oktober 2024 (vorläufige Zahlen)**

Ö C P A	Bezeichnung	Index	Veränderung in % zum		Auswirkungen *) in % auf den Gesamtindex des	
			Vor- monat	Vorjahres- monat	Vor- monats	Vorjahres- monats
45.1	Kraftwagen	119,0	0,2	3,3	0,013	0,236
45.31.1	Kraftwagenteile und -zubehör	125,6	0,3	3,2	0,005	0,052
45.40.10	Krafträder, Kraftradteile und -zubehör	111,2	0,0	3,2	0,000	0,024
46.21.1	Getreide, Saatgut und Futtermittel	135,2	2,9	2,3	0,100	0,078
46.22.10	Blumen und Pflanzen	120,0	-0,3	0,2	0,000	0,000
46.23.10	Lebende Tiere	135,4	-0,6	1,5	-0,005	0,012
46.24.10	Häute und Leder	117,8	0,3	1,5	0,000	0,001
46.31.1	Obst, Gemüse und Kartoffeln	134,6	3,5	6,2	0,072	0,123
46.32.1	Fleisch und Fleischwaren	134,3	1,5	6,9	0,040	0,171
46.33.1	Milch, Milcherz., Eier, Speiseöle u. Nahrungsfette	133,4	0,3	0,1	0,002	0,000
46.34.11	Alkoholfreie Getränke	132,6	1,8	10,0	0,023	0,114
46.34.12	Alkoholhaltige Getränke	123,2	0,0	3,4	0,000	0,025
46.35.10	Tabakwaren	116,3	0,0	3,3	0,000	0,053
46.36.1	Zucker, Süßwaren und Backwaren	140,6	0,3	6,0	0,001	0,029
46.37.10	Kaffee, Tee, Kakao und Gewürze	151,7	0,0	12,4	0,000	0,064
46.38	Sonstige Nahrungsmittel	135,2	0,1	0,9	0,003	0,017
46.41.1	Textilien	129,9	0,3	4,3	0,001	0,011
46.42.11	Bekleidung	110,7	0,0	5,1	0,000	0,035
46.42.12	Schuhe	114,8	0,0	5,0	0,000	0,013
46.43.11	Elektrische Haushaltsgeräte	120,9	0,5	2,1	0,006	0,025
46.43.12	Rundfunk, Fernseh-, Aufnahme- u. Wiedergabegeräte	106,1	0,0	-0,5	0,000	-0,001
46.43.14	Foto- und optische Erzeugnisse	104,8	0,1	1,3	0,000	0,003
46.44.11	Glaswaren, keramische Erzeugnisse u. Tonwaren	134,6	0,0	6,5	0,000	0,012
46.44.12	Reinigungsmittel	131,8	0,0	5,0	0,000	0,009

Ö C P A	Bezeichnung	Index	Veränderung in % zum		Auswirkungen *) in % auf den Gesamtindex des	
			Vor- monat	Vorjahres- monat	Vor- monats	Vorjahres- monats
46.45.10	Parfümeriewaren und Körperpflegemittel	125,8	0,0	2,7	0,000	0,018
46.46.11	Pharmazeut. Grundstoffe u. pharmaz. Zubereit.	105,8	0,6	2,1	0,029	0,104
46.46.12	Chirurg., medizin. u.orthopäd.Instr., Dentalbedarf	116,6	0,3	4,1	0,005	0,069
46.47.1	Möbel, Teppiche, Lampen und Leuchten	131,4	0,0	4,0	0,000	0,020
46.48.10	Uhren und Schmuck	130,9	2,7	15,9	0,006	0,028
46.49.1	Sonstige Gebrauchs- und Verbrauchsgüter	123,9	0,0	4,4	0,000	0,051
46.49.21/22	Bücher; Zeitungen und Zeitschriften	127,6	0,0	9,6	0,000	0,024
46.49.23	Schreibwaren und Bürobedarf	133,4	0,0	1,8	0,000	0,009
46.49.31	Musikinstrumente	119,1	0,0	4,7	0,000	0,002
46.49.32	Spiele und Spielwaren	117,1	0,0	1,1	0,000	0,001
46.49.33	Sportartikel (einschließlich Fahrräder)	115,4	-0,1	1,7	-0,001	0,013
46.49.34	Lederwaren sowie Reiseaccessoires	111,7	0,1	3,8	0,000	0,003
46.5	Geräte der Informations- und Kommunik.-technik	99,9	-0,3	-2,8	-0,014	-0,137
46.61.1	Landwirtschaftliche Maschinen, Ausrüst.u.Zubehör	149,0	0,1	4,3	0,001	0,060
46.62.1	Werkzeugmaschinen	114,0	0,0	-1,0	0,000	-0,031
46.63.10	Bergwerks-, Bau- und Baustoffmaschinen	124,3	0,0	2,0	0,000	0,014
46.64.10	Textil-, Näh- und Strickmaschinen	122,4	0,0	4,0	0,000	0,000
46.65.10	Büromöbel	128,7	0,0	4,2	0,000	0,007
46.66.10	Sonstige Büromaschinen und -einrichtungen	106,1	0,0	-1,9	0,000	-0,004
46.69.1	Sonstige Maschinen und Einrichtungen	128,8	0,6	3,1	0,026	0,123
46.71.11	Feste Brennstoffe	159,9	-4,6	-15,0	-0,048	-0,171
46.71.12	Motorenbenzin (inkl. Diesel)	153,8	2,1	-11,5	0,331	-2,091
46.71.13	Sonstige Mineralölerzeugnisse	195,8	3,4	-16,9	0,086	-0,513
46.72.13	Eisen und Stahl	131,1	-1,4	-1,1	-0,042	-0,035

Ö C P A	Bezeichnung	Index	Veränderung in % zum		Auswirkungen *) in % auf den Gesamtindex des	
			Vor- monat	Vorjahres- monat	Vor- monats	Vorjahres- monats
46.72.14	Nicht-Eisen-Metalle	141,8	1,8	1,1	0,033	0,021
46.73.11/12	Rohholz und Holzhalbwaren	126,8	0,5	1,8	0,009	0,031
46.73.13	Sanitärkeramik	120,5	0,0	3,2	0,000	0,008
46.73.14	Anstrichmittel	127,7	0,0	3,3	0,000	0,004
46.73.15	Flachglas	133,2	0,0	2,7	0,000	0,001
46.73.16	Sonstige Baustoffe	144,1	0,0	3,8	0,000	0,152
46.73.17/18	Tapeten; Fußbodenbeläge	124,4	0,0	1,2	0,000	0,001
46.74.1	Bauelemente aus Metall sowie Installationsbedarf	127,3	0,0	0,7	0,000	0,025
46.75.11	Düngemittel und agrochemische Erzeugnisse	131,4	0,5	-7,6	0,002	-0,032
46.75.12	Technische Chemikalien	121,4	1,1	-12,6	0,013	-0,175
46.76.11	Papier und Pappe	122,7	-0,1	-1,9	-0,005	-0,114
46.76.13	Gummi und Kunststoffe in Primärformen	125,9	-2,0	-2,4	-0,014	-0,017
46.77.10	Altmaterial und Reststoffe	156,2	-1,9	13,8	-0,020	0,118
	<b>Gesamtindex</b>	<b>129,3</b>	<b>0,7</b>	<b>-1,3</b>	<b>0,7</b>	<b>-1,3</b>

\*) Die "Auswirkung in % auf den Gesamtindex des Vormonats bzw. Vorjahresmonats" berücksichtigt das Gewicht der betreffenden Einheit, während sich die "Veränderung in %" lediglich auf die miteinander verglichenen Indizes bezieht.

**Sondergliederungen (Basisjahr 2020 = 100; ohne Mehrwertsteuer)**  
**Oktober 2024 (vorläufige Zahlen)**

Sondergliederungen	Index	Veränderung in % zum		Auswirkungen *) in % auf den Gesamtindex des	
		Vormonat	Vorjahresmonat	Vormonats	Vorjahresmonats
<b>A. Nach Güterkategorien</b>					
Gebrauchsgüter insgesamt	116,4	0,0	1,7	0,000	0,495
Langlebige Gebrauchsgüter	116,1	0,0	1,4	0,000	0,329
darunter Konsumgüter	116,6	0,2	2,7	0,017	0,252
Kurzlebige Gebrauchsgüter	117,8	0,1	3,1	0,004	0,146
Verbrauchsgüter	144,1	1,6	-5,4	0,533	-1,864
<b>B. Nach Verwendungsarten</b>					
Konsumgüter	134,6	1,2	-3,0	0,572	-1,471
Investitionsgüter	115,9	-0,1	0,7	-0,013	0,100
Intermediärgüter	128,6	0,2	0,2	0,088	0,058
<b>C. Nach Saisonabhängigkeit</b>					
Saisonwaren	133,2	3,5	8,6	0,068	0,155
Nichtseasonwaren	129,2	0,6	-1,5	0,611	-1,497

\*) Die "Auswirkung in % auf den Gesamtindex des Vormonats bzw. Vorjahresmonats" berücksichtigt das Gewicht der betreffenden Einheit, während sich die "Veränderung in %" lediglich auf die miteinander verglichenen Indizes bezieht.

**Verketteter Gesamtindex (Basisjahr 2020 = 100; ohne Mehrwertsteuer)  
Oktober 2024 (vorläufige Zahlen)**

Basisjahr	Index	Verkettungsfaktor
2015 = 100	132,0	1,021
2010 = 100	136,8	1,058
2005 = 100	151,5	1,172
2000 = 100	166,8	1,290
1996 = 100	171,8	1,329
1986 = 100	179,2	1,386
1976 = 100	238,7	1,846
1964 = 100	397,2	3,072
März 1938 = 100	3875,0	29,969

**Veränderung des Gesamtindex gegenüber dem Vorjahreszeitraum**

Zeitraum Jänner bis Oktober 2024	Veränderung
Veränderung des Gesamtindex in % gegenüber dem Vorjahreszeitraum	-1,2