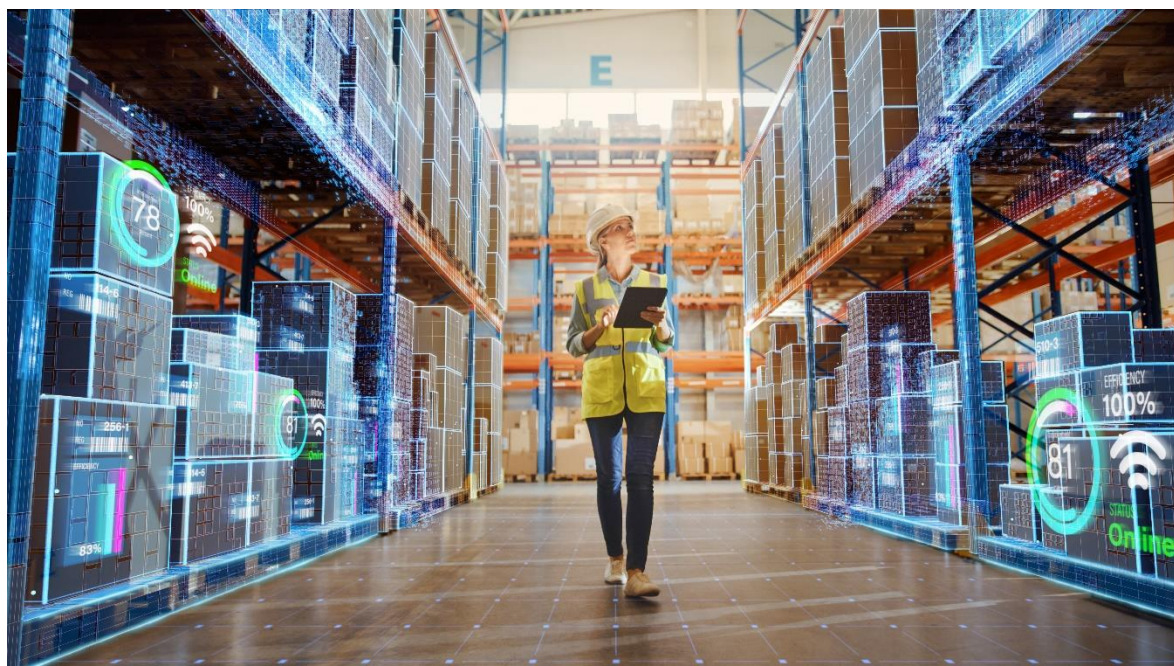


Großhandelspreisindex

Oktober 2023

Basisjahr 2020

Vorläufige Ergebnisse



©Gorodenkoff / stock.adobe.com

Impressum

Auskünfte

Für schriftliche oder telefonische Anfragen steht Ihnen bei Statistik Austria der Allgemeine Auskunftsdienst zur Verfügung:

Guglgasse 13

1110 Wien

Tel.: +43 1 711 28-7070

E-Mail: info@statistik.gv.at

Fax: +43 1 711 28-7728

Herausgeberin und Herstellerin

STATISTIK AUSTRIA

Bundesanstalt Statistik Österreich

1110 Wien

Guglgasse 13

Für den Inhalt verantwortlich

Barbara Albl, BSc, MA

Tel.: +43 1 711 28-8226

E-Mail: barbara.albl@statistik.gv.at

Die Bundesanstalt Statistik Österreich sowie alle Mitwirkenden an der Publikation haben deren Inhalte sorgfältig recherchiert und erstellt. Fehler können dennoch nicht gänzlich ausgeschlossen werden. Die Genannten übernehmen daher keine Haftung für die Richtigkeit, Vollständigkeit und Aktualität der Inhalte, insbesondere übernehmen sie keinerlei Haftung für eventuelle unmittelbare oder mittelbare Schäden, die durch die direkte oder indirekte Nutzung der angebotenen Inhalte entstehen.

Das Produkt und die darin enthaltenen Daten sind urheberrechtlich geschützt. Alle Rechte sind der Bundesanstalt Statistik Österreich (STATISTIK AUSTRIA) vorbehalten. Bei richtiger Wiedergabe und mit korrekter Quellenangabe „STATISTIK AUSTRIA“ ist es gestattet, die Inhalte zu vervielfältigen, verbreiten, öffentlich zugänglich zu machen und sie zu bearbeiten. Bei auszugsweiser Verwendung, Darstellung von Teilen oder sonstiger Veränderung von Dateninhalten wie Tabellen, Grafiken oder Texten ist an geeigneter Stelle ein Hinweis anzubringen, dass die verwendeten Inhalte bearbeitet wurden.

© STATISTIK AUSTRIA

Wien 2023

Oktober 2023

Im Oktober 2023 lag der Großhandelspreisindex (GHPI 2020) laut vorläufigen Daten von Statistik Austria bei 131,0 Punkten. Verglichen mit dem Oktober-Ergebnis des Vorjahres entspricht das einem Rückgang von 6,5 %; gegenüber dem Vormonat September ging der Index um 1,1 % zurück. Im September 2023 hatte die Jahresveränderungsrate –2,5 % betragen.

Auffallend hohe Preisrückgänge im Großhandel im Vergleich zum **Oktober 2022** gab es vor allem bei technischen Chemikalien (–34,0 %), Getreide, Saatgut und Futtermitteln (–33,0 %), Eisen und Stahl (–31,4 %), Düngemitteln und agrochemischen Erzeugnissen (–30,5 %), Gummi und Kunststoffen in Primärformen (–22,7 %), sonstigen Mineralölerzeugnissen (–20,4 %) sowie festen Brennstoffen (–19,5 %). Auch Motorenbenzin inkl. Diesel (–16,2 %), Rohholz und Holzhalbwaren sowie Altmaterial und Reststoffe (je –11,6 %), Nicht-Eisen-Metalle (–11,2 %), Papier und Pappe (–5,6 %) sowie Häute und Leder (–5,0 %) verbilligten sich im Vergleich zum Vorjahr deutlich.

Die Teuerungen bei Glaswaren, keramischen Erzeugnissen und Tonwaren (+16,5 %), Kaffee, Tee, Kakao und Gewürzen (+12,6 %), Reinigungsmitteln (+12,1 %) und alkoholfreien Getränken (+12,0 %), aber auch von Zucker, Süßwaren und Backwaren (+11,4 %), Tapeten und Fußbodenbelägen (+10,1 %) sowie alkoholhaltigen Getränken (+10,0 %) fielen deutlich geringer aus als bisher.

Innerhalb der Güterkategorien sank der Großhandelspreisindex für Verbrauchsgüter im Jahresabstand mit 8,7 % am deutlichsten, nach den Verwendungsarten waren es die Intermediärgüter mit 11,7 %.

Der Großhandelspreisindex für Saisonwaren erhöhte sich um 1,3 %, jener der saisonunabhängigen Waren fiel um 6,6 %.

Günstiger waren die Preise im Großhandel gegenüber **September 2023** primär für Motorenbenzin inkl. Diesel (–3,8 %), Kaffee, Tee, Kakao und Gewürze (–3,3 %), Altmaterial und Reststoffe (–3,1 %), sonstige Mineralölerzeugnisse (–2,8 %) und auch für lebende Tiere (–2,6 %) sowie Getreide, Saatgut und Futtermittel (–2,4 %). Auch Rohholz und Holzhalbwaren (–1,9 %), Obst, Gemüse und Kartoffeln sowie Papier und Pappe (jeweils –1,4 %), sonstige Nahrungsmittel (–1,2 %), Zucker, Süßwaren und Backwaren sowie pharmazeutische Grundstoffe und pharmazeutische Zubereitung (je –1,0 %) wurden günstiger.

Verteuert haben sich im Monatsabstand Gummi und Kunststoffe in Primärformen (+3,4 %), alkoholfreie Getränke (+2,5 %) und feste Brennstoffe (+1,7 %).

Großhandelspreisindex (Basisjahr 2020 = 100; ohne Mehrwertsteuer)
Oktober 2023 (vorläufige Zahlen)

Ö C P A	Bezeichnung	Index	Veränderung in % zum		Auswirkungen *) in % auf den Gesamtindex des	
			Vor- monat	Vorjahres- monat	Vor- monats	Vorjahres- monats
45.1	Kraftwagen	115,2	0,2	4,2	0,012	0,267
45.31.1	Kraftwagenteile und -zubehör	121,7	0,0	4,6	0,000	0,066
45.40.10	Krafträder, Kraftradteile und -zubehör	107,7	0,0	3,8	0,000	0,026
46.21.1	Getreide, Saatgut und Futtermittel	132,2	-2,4	-33,0	-0,082	-1,576
46.22.10	Blumen und Pflanzen	119,8	0,3	1,7	0,000	0,002
46.23.10	Lebende Tiere	133,4	-2,6	-0,1	-0,021	-0,001
46.24.10	Häute und Leder	116,1	-0,8	-5,0	0,000	-0,002
46.31.1	Obst, Gemüse und Kartoffeln	126,8	-1,4	4,3	-0,028	0,077
46.32.1	Fleisch und Fleischwaren	125,6	-0,7	4,9	-0,017	0,108
46.33.1	Milch, Milcherz., Eier, Speiseöle u. Nahrungsfette	133,3	-0,5	2,1	-0,003	0,012
46.34.11	Alkoholfreie Getränke	120,6	2,5	12,0	0,027	0,114
46.34.12	Alkoholhaltige Getränke	119,1	-0,8	10,0	-0,005	0,061
46.35.10	Tabakwaren	112,6	0,0	5,5	0,000	0,079
46.36.1	Zucker, Süßwaren und Backwaren	132,7	-1,0	11,4	-0,005	0,046
46.37.10	Kaffee, Tee, Kakao und Gewürze	135,0	-3,3	12,6	-0,017	0,054
46.38	Sonstige Nahrungsmittel	134,0	-1,2	8,1	-0,023	0,135
46.41.1	Textilien	124,6	0,0	9,3	0,000	0,021
46.42.11	Bekleidung	105,3	0,0	2,8	0,000	0,017
46.42.12	Schuhe	109,3	0,0	1,2	0,000	0,003
46.43.11	Elektrische Haushaltsgeräte	118,4	-0,2	4,8	-0,002	0,050
46.43.12	Rundfunk, Fernseh-, Aufnahme- u. Wiedergabegeräte	106,6	0,0	3,4	0,000	0,009
46.43.14	Foto- und optische Erzeugnisse	103,5	0,0	1,8	0,000	0,004
46.44.11	Glaswaren, keramische Erzeugnisse u. Tonwaren	126,4	0,2	16,5	0,000	0,024
46.44.12	Reinigungsmittel	125,5	0,2	12,1	0,000	0,018

Ö C P A	Bezeichnung	Index	Veränderung in % zum		Auswirkungen *) in % auf den Gesamtindex des	
			Vor- monat	Vorjahres- monat	Vor- monats	Vorjahres- monats
46.45.10	Parfümeriewaren und Körperpflegemittel	122,5	0,3	9,3	0,002	0,052
46.46.11	Pharmazeut. Grundstoffe u. pharmaz. Zubereit.	103,6	-1,0	0,3	-0,047	0,013
46.46.12	Chirurg., medizin. u.orthopäd.Instr., Dentalbedarf	112,0	0,1	5,6	0,001	0,082
46.47.1	Möbel, Teppiche, Lampen und Leuchten	126,3	0,9	4,6	0,004	0,021
46.48.10	Uhren und Schmuck	112,9	-0,2	6,2	0,000	0,010
46.49.1	Sonstige Gebrauchs- und Verbrauchsgüter	118,7	-0,2	8,3	-0,002	0,083
46.49.21/22	Bücher; Zeitungen und Zeitschriften	116,4	0,0	6,0	0,000	0,013
46.49.23	Schreibwaren und Bürobedarf	131,1	0,3	-0,4	0,002	-0,002
46.49.31	Musikinstrumente	113,7	-0,5	3,5	0,000	0,002
46.49.32	Spiele und Spielwaren	115,8	0,0	1,0	0,000	0,001
46.49.33	Sportartikel (einschließlich Fahrräder)	113,5	0,4	2,3	0,003	0,017
46.49.34	Lederwaren sowie Reiseaccessoires	107,6	0,2	1,9	0,000	0,001
46.5	Geräte der Informations- und Kommunik.-technik	102,8	-0,5	-1,2	-0,023	-0,053
46.61.1	Landwirtschaftliche Maschinen, Ausrüst.u.Zubehör	142,9	0,0	9,8	0,000	0,117
46.62.1	Werkzeugmaschinen	115,2	0,0	5,5	0,000	0,144
46.63.10	Bergwerks-, Bau- und Baustoffmaschinen	121,9	0,0	4,9	0,000	0,031
46.64.10	Textil-, Näh- und Strickmaschinen	117,7	0,0	9,9	0,000	0,001
46.65.10	Büromöbel	123,5	0,2	2,2	0,000	0,003
46.66.10	Sonstige Büromaschinen und -einrichtungen	108,2	-0,2	-1,1	0,000	-0,002
46.69.1	Sonstige Maschinen und Einrichtungen	124,9	-0,2	9,8	-0,009	0,328
46.71.11	Feste Brennstoffe	188,2	1,7	-19,5	0,019	-0,257
46.71.12	Motorenbenzin (inkl. Diesel)	173,8	-3,8	-16,2	-0,713	-3,284
46.71.13	Sonstige Mineralölerzeugnisse	235,5	-2,8	-20,4	-0,087	-0,729
46.72.13	Eisen und Stahl	132,6	0,0	-31,4	0,000	-1,306

Ö C P A	Bezeichnung	Index	Veränderung in % zum		Auswirkungen *) in % auf den Gesamtindex des	
			Vor- monat	Vorjahres- monat	Vor- monats	Vorjahres- monats
46.72.14	Nicht-Eisen-Metalle	140,2	-0,9	-11,2	-0,017	-0,213
46.73.11/12	Rohholz und Holzhalbwaren	124,6	-1,9	-11,6	-0,033	-0,216
46.73.13	Sanitärkeramik	116,8	0,0	6,1	0,000	0,013
46.73.14	Anstrichmittel	123,6	0,0	7,1	0,000	0,008
46.73.15	Flachglas	129,7	0,1	-0,5	0,000	0,000
46.73.16	Sonstige Baustoffe	138,8	0,0	8,1	0,000	0,278
46.73.17/18	Tapeten; Fußbodenbeläge	122,9	0,0	10,1	0,000	0,010
46.74.1	Bauelemente aus Metall sowie Installationsbedarf	126,4	0,1	5,3	0,003	0,166
46.75.11	Düngemittel und agrochemische Erzeugnisse	142,2	0,3	-30,5	0,001	-0,175
46.75.12	Technische Chemikalien	138,9	-0,2	-34,0	-0,003	-0,668
46.76.11	Papier und Pappe	125,1	-1,4	-5,6	-0,085	-0,329
46.76.13	Gummi und Kunststoffe in Primärformen	129,0	3,4	-22,7	0,022	-0,190
46.77.10	Altmaterial und Reststoffe	137,3	-3,1	-11,6	-0,027	-0,105
	Gesamtindex	131,0	-1,1	-6,5	-1,1	-6,5

*) Die "Auswirkung in % auf den Gesamtindex des Vormonats bzw. Vorjahresmonats" berücksichtigt das Gewicht der betreffenden Einheit, während sich die "Veränderung in %" lediglich auf die miteinander verglichenen Indizes bezieht.

Sondergliederungen (Basisjahr 2020 = 100; ohne Mehrwertsteuer)
Oktober 2023 (vorläufige Zahlen)

Sondergliederungen	Index	Veränderung in % zum		Auswirkungen *) in % auf den Gesamtindex des	
		Vor- monat	Vorjahres- monat	Vor- monats	Vorjahres- monats
A. Nach Güterkategorien					
Gebrauchsgüter insgesamt	114,4	-0,1	4,5	-0,024	1,134
Langlebige Gebrauchsgüter	114,5	0,0	4,5	0,000	0,943
darunter Konsumgüter	113,5	0,1	3,6	0,008	0,296
Kurzlebige Gebrauchsgüter	114,3	0,1	5,0	0,004	0,210
Verbrauchsgüter	152,3	-2,4	-8,7	-0,854	-3,082
B. Nach Verwendungsarten					
Konsumgüter	138,8	-1,7	-5,3	-0,831	-2,554
Investitionsgüter	115,1	-0,2	4,9	-0,025	0,630
Intermediärgüter	128,4	-0,8	-11,7	-0,285	-4,585
C. Nach Saisonabhängigkeit					
Saisonwaren	122,7	-1,9	1,3	-0,035	0,022
Nichtsaisonwaren	131,2	-1,1	-6,6	-1,110	-6,509

*) Die "Auswirkung in % auf den Gesamtindex des Vormonats bzw. Vorjahresmonats" berücksichtigt das Gewicht der betreffenden Einheit, während sich die "Veränderung in %" lediglich auf die miteinander verglichenen Indizes bezieht.

**Verketteter Gesamtindex (Basisjahr 2020 = 100; ohne Mehrwertsteuer)
Oktober 2023 (vorläufige Zahlen)**

Basisjahr	Index	Verkettungsfaktor
2015 = 100	133,8	1,021
2010 = 100	138,6	1,058
2005 = 100	153,5	1,172
2000 = 100	169,0	1,290
1996 = 100	174,1	1,329
1986 = 100	181,6	1,386
1976 = 100	241,8	1,846
1964 = 100	402,4	3,072
März 1938 = 100	3925,9	29,969

Veränderung des Gesamtindex gegenüber dem Vorjahreszeitraum

Zeitraum Jänner bis Oktober 2023	Veränderung
Veränderung des Gesamtindex in % gegenüber dem Vorjahreszeitraum	-1,3