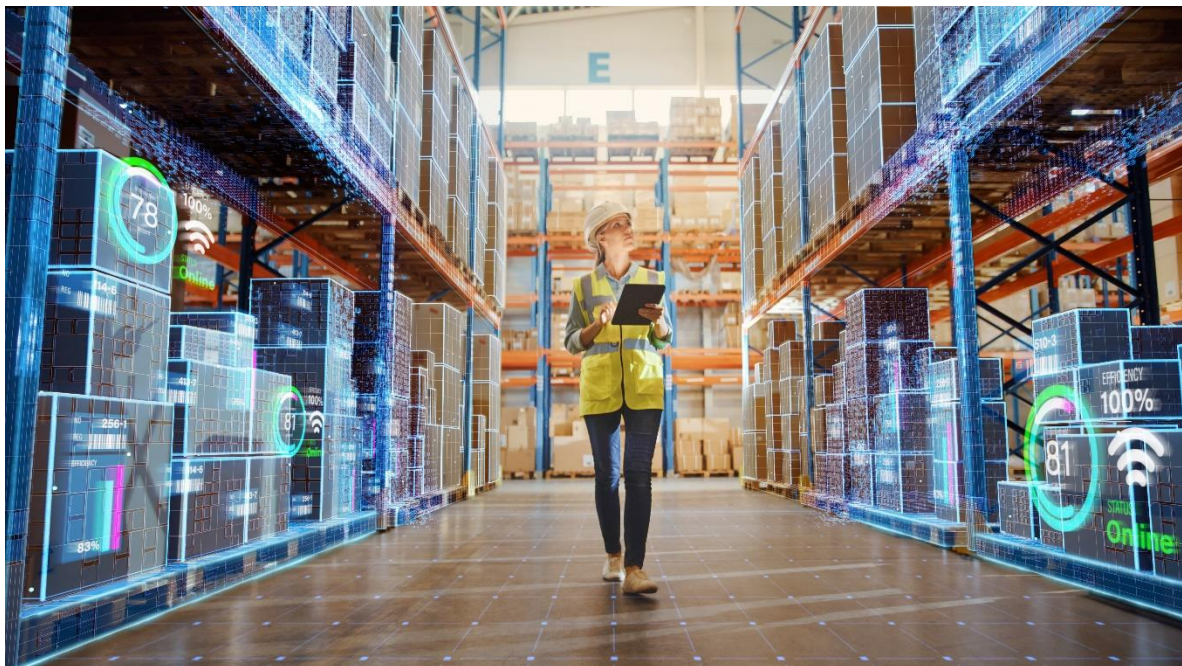


# Großhandelspreisindex

September 2024

Basisjahr 2020

Vorläufige Ergebnisse



## **Impressum**

### **Auskünfte**

Für schriftliche oder telefonische Anfragen steht Ihnen bei Statistik Austria der Allgemeine Auskunftsdienst zur Verfügung:

Guglgasse 13

1110 Wien

Tel.: +43 1 711 28-7070

E-Mail: [info@statistik.gv.at](mailto:info@statistik.gv.at)

Fax: +43 1 711 28-7728

### **Herausgeberin und Herstellerin**

STATISTIK AUSTRIA

Bundesanstalt Statistik Österreich

1110 Wien

Guglgasse 13

### **Für den Inhalt verantwortlich**

Barbara Albl, BSc, MA

Tel.: +43 1 711 28-8226

E-Mail: [barbara.albl@statistik.gv.at](mailto:barbara.albl@statistik.gv.at)

Die Bundesanstalt Statistik Österreich sowie alle Mitwirkenden an der Publikation haben deren Inhalte sorgfältig recherchiert und erstellt. Fehler können dennoch nicht gänzlich ausgeschlossen werden. Die Genannten übernehmen daher keine Haftung für die Richtigkeit, Vollständigkeit und Aktualität der Inhalte, insbesondere übernehmen sie keinerlei Haftung für eventuelle unmittelbare oder mittelbare Schäden, die durch die direkte oder indirekte Nutzung der angebotenen Inhalte entstehen.

Das Produkt und die darin enthaltenen Daten sind urheberrechtlich geschützt. Alle Rechte sind der Bundesanstalt Statistik Österreich (STATISTIK AUSTRIA) vorbehalten. Bei richtiger Wiedergabe und mit korrekter Quellenangabe „STATISTIK AUSTRIA“ ist es gestattet, die Inhalte zu vervielfältigen, verbreiten, öffentlich zugänglich zu machen und sie zu bearbeiten. Bei auszugsweiser Verwendung, Darstellung von Teilen oder sonstiger Veränderung von Dateninhalten wie Tabellen, Grafiken oder Texten ist an geeigneter Stelle ein Hinweis anzubringen, dass die verwendeten Inhalte bearbeitet wurden.

© STATISTIK AUSTRIA

Wien 2024

# September 2024

**Im September 2024 erreichte der Großhandelspreisindex (GHPI 2020) laut vorläufigen Daten von Statistik Austria 128,4 Indexpunkte. Die Großhandelspreise waren damit um 3,1 % niedriger als im September 2023. Im Vergleich zum Vormonat August sank der Index um 0,7 %.**

Der Rückgang der Großhandelspreise von **September 2023 auf September 2024** ist vor allem auf die erheblichen Preissenkungen bei sonstigen Mineralölerzeugnissen (-21,9 %), Motorenbenzin (-16,6 %), technischen Chemikalien (-13,7 %), festen Brennstoffen (-9,4 %) sowie Düngemitteln und agrochemischen Erzeugnissen (-7,8 %) zurückzuführen.

Zudem wirkten sich die gesunkenen Preise von Papier und Pappe (-3,2 %), Getreide, Saatgut und Futtermitteln (-3,0 %), Geräten der Informations- und Kommunikationstechnik (-3,0 %), sonstigen Büromaschinen und -einrichtungen (-2,1 %), Nicht-Eisen-Metallen (-1,6 %) und Werkzeugmaschinen (-1,0 %) dämpfend auf den Großhandelspreisindex aus.

Verteuert haben sich im Jahresvergleich hingegen Uhren und Schmuck (+12,6 %), Altmaterial und Reststoffe (+12,4 %), alkoholfreie Getränke (+10,6 %), Bücher, Zeitungen und Zeitschriften (+9,6 %) sowie Kaffee, Tee, Kakao und Gewürze (+8,7 %). Glaswaren, keramische Erzeugnisse und Tonwaren (+6,7 %), Reinigungsmittel (+5,2 %), Bekleidung (+5,1 %), Schuhe (+5,0 %) sowie Möbel, Teppiche, Lampen und Leuchten (+5,0 %).

Innerhalb der Güterkategorien verzeichnete der Großhandelspreisindex für Verbrauchsgüter im Jahresabstand mit 9,2 % den stärksten Rückgang. In der Gliederung nach den Verwendungsarten sind die Konsumgüter mit 5,8 % am deutlichsten gesunken.

Der Großhandelspreisindex für Saisonwaren stieg um 2,9 %, jener der saisonunabhängigen Waren fiel um 3,2 %.

Im Vergleich zum **Vormonat August** gingen die Preise im Großhandel im September 2024 vor allem bei sonstige Mineralölerzeugnissen (-6,1 %), Motorenbenzin (-3,5 %), Altmaterial und Reststoffen (-2,6 %), Gummi und Kunststoffen in Primärformen (-1,8 %) sowie bei Eisen und Stahl (-1,5 %) zurück.

Teurer wurden im Monatsabstand hingegen Obst, Gemüse und Kartoffeln (+2,9 %), Uhren und Schmuck (+1,4 %), alkoholfreie Getränke (1,2 %) sowie Bauelemente aus Metall und Installationsbedarf (1,0 %).

**Großhandelspreisindex (Basisjahr 2020 = 100; ohne Mehrwertsteuer)**  
**September 2024 (vorläufige Zahlen)**

Ö C P A	Bezeichnung	Index	Veränderung in % zum		Auswirkungen *) in % auf den Gesamtindex des	
			Vor- monat	Vorjahres- monat	Vor- monats	Vorjahres- monats
45.1	Kraftwagen	118,8	0,2	3,3	0,013	0,233
45.31.1	Kraftwagenteile und -zubehör	125,2	0,2	2,9	0,003	0,046
45.40.10	Krafträder, Kraftradteile und -zubehör	111,2	0,1	3,2	0,001	0,024
46.21.1	Getreide, Saatgut und Futtermittel	131,4	-0,1	-3,0	-0,003	-0,102
46.22.10	Blumen und Pflanzen	120,4	0,4	0,8	0,000	0,001
46.23.10	Lebende Tiere	136,2	0,6	-0,6	0,005	-0,005
46.24.10	Häute und Leder	117,4	-0,2	0,3	0,000	0,000
46.31.1	Obst, Gemüse und Kartoffeln	130,1	2,9	1,2	0,059	0,023
46.32.1	Fleisch und Fleischwaren	132,3	0,4	4,6	0,010	0,112
46.33.1	Milch, Milcherz., Eier, Speiseöle u. Nahrungsfette	133,0	0,3	-0,7	0,002	-0,005
46.34.11	Alkoholfreie Getränke	130,2	1,2	10,6	0,014	0,117
46.34.12	Alkoholhaltige Getränke	123,2	0,0	2,7	0,000	0,019
46.35.10	Tabakwaren	116,3	0,0	3,3	0,000	0,052
46.36.1	Zucker, Süßwaren und Backwaren	140,2	0,0	4,5	0,000	0,022
46.37.10	Kaffee, Tee, Kakao und Gewürze	151,7	0,1	8,7	0,000	0,046
46.38	Sonstige Nahrungsmittel	135,0	-0,1	-0,4	-0,003	-0,009
46.41.1	Textilien	129,5	0,1	3,9	0,000	0,010
46.42.11	Bekleidung	110,7	0,0	5,1	0,000	0,034
46.42.12	Schuhe	114,8	0,0	5,0	0,000	0,013
46.43.11	Elektrische Haushaltsgeräte	120,3	-0,2	1,4	-0,002	0,017
46.43.12	Rundfunk, Fernseh-, Aufnahme- u. Wiedergabegeräte	106,1	0,0	-0,5	0,000	-0,001
46.43.14	Foto- und optische Erzeugnisse	104,7	0,0	1,2	0,000	0,003
46.44.11	Glaswaren, keramische Erzeugnisse u. Tonwaren	134,6	0,0	6,7	0,000	0,012
46.44.12	Reinigungsmittel	131,8	0,0	5,2	0,000	0,009

Ö C P A	Bezeichnung	Index	Veränderung in % zum		Auswirkungen *) in % auf den Gesamtindex des	
			Vor- monat	Vorjahres- monat	Vor- monats	Vorjahres- monats
46.45.10	Parfümeriewaren und Körperpflegemittel	125,8	0,1	3,0	0,001	0,019
46.46.11	Pharmazeut. Grundstoffe u. pharmaz. Zubereit.	105,2	0,1	0,6	0,005	0,028
46.46.12	Chirurg., medizin. u.orthopäd.Instr., Dentalbedarf	116,3	0,1	3,9	0,002	0,065
46.47.1	Möbel, Teppiche, Lampen und Leuchten	131,4	0,0	5,0	0,000	0,024
46.48.10	Uhren und Schmuck	127,4	1,4	12,6	0,003	0,022
46.49.1	Sonstige Gebrauchs- und Verbrauchsgüter	123,9	0,2	4,2	0,002	0,048
46.49.21/22	Bücher; Zeitungen und Zeitschriften	127,6	0,0	9,6	0,000	0,024
46.49.23	Schreibwaren und Bürobedarf	133,4	-0,1	2,1	0,000	0,011
46.49.31	Musikinstrumente	119,1	0,0	4,2	0,000	0,002
46.49.32	Spiele und Spielwaren	117,1	0,2	1,1	0,000	0,001
46.49.33	Sportartikel (einschließlich Fahrräder)	115,5	0,0	2,1	0,000	0,016
46.49.34	Lederwaren sowie Reiseaccessoires	111,6	0,0	3,9	0,000	0,003
46.5	Geräte der Informations- und Kommunik.-technik	100,2	-0,4	-3,0	-0,019	-0,144
46.61.1	Landwirtschaftliche Maschinen, Ausrüst.u.Zubehör	148,9	0,0	4,2	0,000	0,058
46.62.1	Werkzeugmaschinen	114,0	0,1	-1,0	0,003	-0,031
46.63.10	Bergwerks-, Bau- und Baustoffmaschinen	124,3	0,0	2,0	0,000	0,014
46.64.10	Textil-, Näh- und Strickmaschinen	122,4	0,0	4,0	0,000	0,000
46.65.10	Büromöbel	128,7	0,0	4,5	0,000	0,007
46.66.10	Sonstige Büromaschinen und -einrichtungen	106,1	0,0	-2,1	0,000	-0,005
46.69.1	Sonstige Maschinen und Einrichtungen	128,0	0,1	2,2	0,003	0,088
46.71.11	Feste Brennstoffe	167,6	0,4	-9,4	0,004	-0,104
46.71.12	Motorenbenzin (inkl. Diesel)	150,7	-3,5	-16,6	-0,583	-3,101
46.71.13	Sonstige Mineralölerzeugnisse	189,3	-6,1	-21,9	-0,161	-0,677
46.72.13	Eisen und Stahl	132,9	-1,5	0,2	-0,047	0,007

Ö C P A	Bezeichnung	Index	Veränderung in % zum		Auswirkungen *) in % auf den Gesamtindex des	
			Vor- monat	Vorjahres- monat	Vor- monats	Vorjahres- monats
46.72.14	Nicht-Eisen-Metalle	139,3	-0,2	-1,6	-0,004	-0,028
46.73.11/12	Rohholz und Holzhalbwaren	126,2	-0,4	-0,6	-0,007	-0,011
46.73.13	Sanitärkeramik	120,5	0,0	3,2	0,000	0,008
46.73.14	Anstrichmittel	127,7	0,2	3,3	0,000	0,004
46.73.15	Flachglas	133,2	0,0	2,8	0,000	0,001
46.73.16	Sonstige Baustoffe	144,1	0,0	3,8	0,000	0,150
46.73.17/18	Tapeten; Fußbodenbeläge	124,4	0,0	1,2	0,000	0,001
46.74.1	Bauelemente aus Metall sowie Installationsbedarf	127,3	1,0	0,8	0,034	0,027
46.75.11	Düngemittel und agrochemische Erzeugnisse	130,8	0,5	-7,8	0,002	-0,033
46.75.12	Technische Chemikalien	120,1	-0,5	-13,7	-0,006	-0,188
46.76.11	Papier und Pappe	122,8	0,1	-3,2	0,005	-0,193
46.76.13	Gummi und Kunststoffe in Primärformen	128,5	-1,8	3,0	-0,013	0,020
46.77.10	Altmaterial und Reststoffe	159,3	-2,6	12,4	-0,027	0,109
	<b>Gesamtindex</b>	<b>128,4</b>	<b>-0,7</b>	<b>-3,1</b>	<b>-0,7</b>	<b>-3,1</b>

\*) Die "Auswirkung in % auf den Gesamtindex des Vormonats bzw. Vorjahresmonats" berücksichtigt das Gewicht der betreffenden Einheit, während sich die "Veränderung in %" lediglich auf die miteinander verglichenen Indizes bezieht.

**Sondergliederungen (Basisjahr 2020 = 100; ohne Mehrwertsteuer)**  
**September 2024 (vorläufige Zahlen)**

Sondergliederungen	Index	Veränderung in % zum		Auswirkungen *) in % auf den Gesamtindex des	
		Vormonat	Vorjahresmonat	Vormonats	Vorjahresmonats
<b>A. Nach Güterkategorien</b>					
Gebrauchsgüter insgesamt	116,4	0,1	1,7	0,025	0,465
Langlebige Gebrauchsgüter	116,1	0,0	1,4	0,000	0,326
darunter Konsumgüter	116,4	0,2	2,6	0,016	0,241
Kurzlebige Gebrauchsgüter	117,7	0,1	3,1	0,004	0,144
Verbrauchsgüter	141,8	-1,9	-9,2	-0,622	-3,214
<b>B. Nach Verwendungsarten</b>					
Konsumgüter	133,0	-1,3	-5,8	-0,603	-2,840
Investitionsgüter	116,0	0,0	0,6	0,000	0,086
Intermediärgüter	128,3	-0,2	-0,9	-0,058	-0,314
<b>C. Nach Saisonabhängigkeit</b>					
Saisonwaren	128,7	3,2	2,9	0,060	0,053
Nichtseasonwaren	128,4	-0,8	-3,2	-0,758	-3,182

\*) Die "Auswirkung in % auf den Gesamtindex des Vormonats bzw. Vorjahresmonats" berücksichtigt das Gewicht der betreffenden Einheit, während sich die "Veränderung in %" lediglich auf die miteinander verglichenen Indizes bezieht.

**Verketteter Gesamtindex (Basisjahr 2020 = 100; ohne Mehrwertsteuer)  
September 2024 (vorläufige Zahlen)**

Basisjahr	Index	Verkettungsfaktor
2015 = 100	131,1	1,021
2010 = 100	135,8	1,058
2005 = 100	150,5	1,172
2000 = 100	165,6	1,290
1996 = 100	170,6	1,329
1986 = 100	178,0	1,386
1976 = 100	237,0	1,846
1964 = 100	394,4	3,072
März 1938 = 100	3848,0	29,969

**Veränderung des Gesamtindex gegenüber dem Vorjahreszeitraum**

Zeitraum Jänner bis September 2024	Veränderung
Veränderung des Gesamtindex in % gegenüber dem Vorjahreszeitraum	-1,2



**Großhandelspreisindex (Basisjahr 2020 = 100; ohne Mehrwertsteuer)**

**3. Quartal 2024 (vorläufige Zahlen)**

Ö C P A	Bezeichnung	Index	Veränderung in % zum		Auswirkungen *) in % auf den Gesamtindex des	
			Vor- quartal	Vorjahres- quartal	Vor- quartals	Vorjahres- quartals
45.1	Kraftwagen	118,6	0,8	3,0	0,056	0,212
45.31.1	Kraftwagenteile und -zubehör	125,0	0,2	2,6	0,004	0,043
45.40.10	Krafträder, Kraftradteile und -zubehör	111,1	0,0	3,3	0,000	0,025
46.21.1	Getreide, Saatgut und Futtermittel	130,8	2,8	-4,0	0,094	-0,142
46.22.10	Blumen und Pflanzen	120,2	-1,9	0,6	-0,002	0,001
46.23.10	Lebende Tiere	136,1	-0,1	-1,5	-0,001	-0,012
46.24.10	Häute und Leder	117,8	2,3	0,4	0,001	0,000
46.31.1	Obst, Gemüse und Kartoffeln	128,2	-4,5	-0,1	-0,095	-0,002
46.32.1	Fleisch und Fleischwaren	132,0	0,8	4,1	0,022	0,102
46.33.1	Milch, Milcherz., Eier, Speiseöle u. Nahrungsfette	132,7	0,1	-1,5	0,000	-0,010
46.34.11	Alkoholfreie Getränke	129,1	0,9	10,6	0,011	0,118
46.34.12	Alkoholhaltige Getränke	123,2	0,5	2,7	0,004	0,019
46.35.10	Tabakwaren	116,3	0,2	3,3	0,003	0,053
46.36.1	Zucker, Süßwaren und Backwaren	140,2	0,4	4,7	0,002	0,023
46.37.10	Kaffee, Tee, Kakao und Gewürze	150,1	5,4	8,2	0,030	0,044
46.38	Sonstige Nahrungsmittel	135,1	0,1	-0,3	0,003	-0,006
46.41.1	Textilien	129,4	0,0	3,9	0,000	0,010
46.42.11	Bekleidung	110,7	2,9	5,2	0,020	0,035
46.42.12	Schuhe	115,0	2,0	5,2	0,005	0,014
46.43.11	Elektrische Haushaltsgeräte	120,4	0,3	1,6	0,004	0,019
46.43.12	Rundfunk, Fernseh-, Aufnahme- u. Wiedergabegeräte	106,1	0,0	-0,2	0,000	-0,001
46.43.14	Foto- und optische Erzeugnisse	104,7	1,0	1,2	0,002	0,003
46.44.11	Glaswaren, keramische Erzeugnisse u. Tonwaren	134,6	0,5	6,9	0,001	0,013
46.44.12	Reinigungsmittel	131,8	0,0	5,1	0,000	0,009

Ö C P A	Bezeichnung	Index	Veränderung in % zum		Auswirkungen *) in % auf den Gesamtindex des	
			Vor- quartal	Vorjahres- quartal	Vor- quartals	Vorjahres- quartals
46.45.10	Parfümeriewaren und Körperpflegemittel	125,6	0,4	3,1	0,003	0,020
46.46.11	Pharmazeut. Grundstoffe u. pharmaz. Zubereit.	105,1	-0,1	0,6	-0,005	0,028
46.46.12	Chirurg., medizin. u.orthopäd.Instr., Dentalbedarf	116,0	1,9	3,8	0,033	0,063
46.47.1	Möbel, Teppiche, Lampen und Leuchten	131,3	0,4	5,0	0,002	0,025
46.48.10	Uhren und Schmuck	126,2	3,0	11,8	0,006	0,021
46.49.1	Sonstige Gebrauchs- und Verbrauchsgüter	123,7	1,6	4,0	0,019	0,047
46.49.21/22	Bücher; Zeitungen und Zeitschriften	127,1	1,9	9,2	0,005	0,023
46.49.23	Schreibwaren und Bürobedarf	133,4	2,2	2,0	0,012	0,011
46.49.31	Musikinstrumente	119,1	0,7	4,2	0,000	0,002
46.49.32	Spiele und Spielwaren	117,0	0,8	1,0	0,000	0,001
46.49.33	Sportartikel (einschließlich Fahrräder)	115,5	1,3	2,2	0,010	0,017
46.49.34	Lederwaren sowie Reiseaccessoires	111,4	2,9	3,5	0,002	0,002
46.5	Geräte der Informations- und Kommunik.-technik	100,5	-1,0	-2,5	-0,047	-0,123
46.61.1	Landwirtschaftliche Maschinen, Ausrüst.u.Zubehör	148,9	0,4	4,3	0,006	0,061
46.62.1	Werkzeugmaschinen	113,9	0,7	-0,5	0,021	-0,015
46.63.10	Bergwerks-, Bau- und Baustoffmaschinen	124,3	0,2	2,0	0,002	0,014
46.64.10	Textil-, Näh- und Strickmaschinen	122,2	1,7	4,1	0,000	0,000
46.65.10	Büromöbel	128,5	1,2	4,6	0,002	0,007
46.66.10	Sonstige Büromaschinen und -einrichtungen	106,1	0,3	-2,2	0,001	-0,005
46.69.1	Sonstige Maschinen und Einrichtungen	128,2	0,7	2,6	0,029	0,101
46.71.11	Feste Brennstoffe	168,1	-4,4	-10,9	-0,047	-0,125
46.71.12	Motorenbenzin (inkl. Diesel)	156,5	-4,4	-7,4	-0,757	-1,310
46.71.13	Sonstige Mineralölerzeugnisse	201,2	-5,1	-9,1	-0,140	-0,260
46.72.13	Eisen und Stahl	134,6	-0,4	-0,1	-0,012	-0,005

Ö C P A	Bezeichnung	Index	Veränderung in % zum		Auswirkungen *) in % auf den Gesamtindex des	
			Vor- quartal	Vorjahres- quartal	Vor- quartals	Vorjahres- quartals
46.72.14	Nicht-Eisen-Metalle	139,9	0,4	-1,4	0,008	-0,026
46.73.11/12	Rohholz und Holzhalbwaren	126,7	-0,8	-1,6	-0,014	-0,028
46.73.13	Sanitärkeramik	120,5	0,2	3,2	0,000	0,008
46.73.14	Anstrichmittel	127,5	1,4	3,2	0,002	0,004
46.73.15	Flachglas	133,2	2,7	2,8	0,001	0,001
46.73.16	Sonstige Baustoffe	144,0	1,1	3,4	0,043	0,135
46.73.17/18	Tapeten; Fußbodenbeläge	124,4	1,4	1,2	0,002	0,001
46.74.1	Bauelemente aus Metall sowie Installationsbedarf	126,5	1,0	0,1	0,033	0,003
46.75.11	Düngemittel und agrochemische Erzeugnisse	130,2	-0,1	-7,4	0,000	-0,031
46.75.12	Technische Chemikalien	120,8	-4,2	-14,9	-0,053	-0,212
46.76.11	Papier und Pappe	122,6	0,0	-3,5	0,000	-0,215
46.76.13	Gummi und Kunststoffe in Primärformen	129,4	-1,5	6,7	-0,011	0,044
46.77.10	Altmaterial und Reststoffe	164,6	-1,0	18,2	-0,010	0,159
	<b>Gesamtindex</b>	<b>129,4</b>	<b>-0,7</b>	<b>-1,0</b>	<b>-0,7</b>	<b>-1,0</b>

\*) Die "Auswirkung in % auf den Gesamtindex des Vorquartals bzw. Vorjahresquartals" berücksichtigt das Gewicht der betreffenden Einheit, während sich die "Veränderung in %" lediglich auf die miteinander verglichenen Indizes bezieht.

**Sondergliederungen (Basisjahr 2020 = 100; ohne Mehrwertsteuer)**

**3. Quartal 2024 (vorläufige Zahlen)**

Sondergliederungen	Index	Veränderung in % zum		Auswirkungen *) in % auf den Gesamtindex des	
		Vorquartal	Vorjahresquartal	Vorquartals	Vorjahresquartals
<b>A. Nach Güterkategorien</b>					
Gebrauchsgüter insgesamt	116,3	0,5	1,7	0,149	0,472
Langlebige Gebrauchsgüter	116,1	0,6	1,5	0,145	0,351
darunter Konsumgüter	116,2	0,9	2,5	0,082	0,228
Kurzlebige Gebrauchsgüter	117,6	0,7	3,1	0,034	0,146
Verbrauchsgüter	144,8	-2,6	-3,2	-0,891	-1,094
<b>B. Nach Verwendungsarten</b>					
Konsumgüter	134,9	-1,7	-1,5	-0,810	-0,737
Investitionsgüter	116,0	0,3	0,8	0,050	0,112
Intermediärgüter	128,5	0,2	-1,0	0,058	-0,376
<b>C. Nach Saisonabhängigkeit</b>					
Saisonwaren	126,2	-3,0	1,2	-0,058	0,022
Nichtseasonwaren	129,5	-0,6	-1,0	-0,602	-0,975

\*) Die "Auswirkung in % auf den Gesamtindex des Vorquartals bzw. Vorjahresquartals" berücksichtigt das Gewicht der betreffenden Einheit, während sich die "Veränderung in %" lediglich auf die miteinander verglichenen Indizes bezieht.

## Verketteter Gesamtindex (Basisjahr 2020 = 100; ohne Mehrwertsteuer)

### 3. Quartal 2024 (vorläufige Zahlen)

Basisjahr	Index
2015 = 100	132,1
2010 = 100	136,9
2005 = 100	151,6
2000 = 100	166,9
1996 = 100	171,9
1986 = 100	179,4
1976 = 100	238,9
1964 = 100	397,5
März 1938 = 100	3878,0