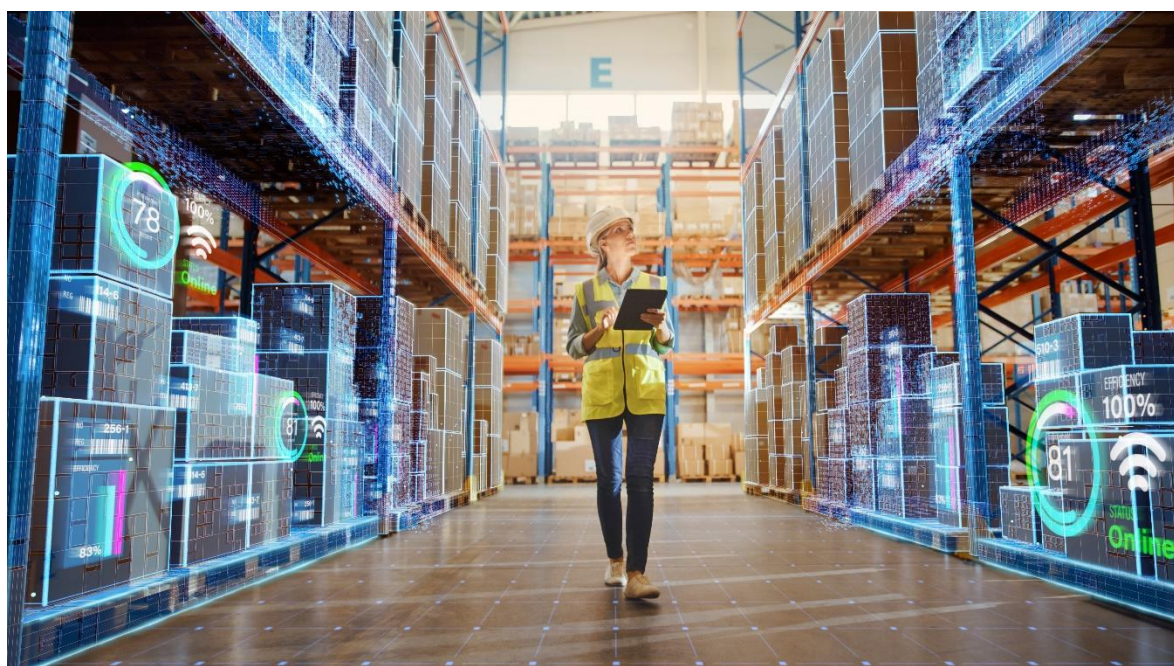


# Großhandelspreisindex

November 2023

Basisjahr 2020

Vorläufige Ergebnisse



©Gorodenkoff / stock.adobe.com

## **Impressum**

### **Auskünfte**

Für schriftliche oder telefonische Anfragen steht Ihnen bei Statistik Austria der Allgemeine Auskunftsdienst zur Verfügung:

Guglgasse 13

1110 Wien

Tel.: +43 1 711 28-7070

E-Mail: [info@statistik.gv.at](mailto:info@statistik.gv.at)

Fax: +43 1 711 28-7728

### **Herausgeberin und Herstellerin**

STATISTIK AUSTRIA

Bundesanstalt Statistik Österreich

1110 Wien

Guglgasse 13

### **Für den Inhalt verantwortlich**

Barbara Albl, BSc, MA

Tel.: +43 1 711 28-8226

E-Mail: [barbara.albl@statistik.gv.at](mailto:barbara.albl@statistik.gv.at)

Die Bundesanstalt Statistik Österreich sowie alle Mitwirkenden an der Publikation haben deren Inhalte sorgfältig recherchiert und erstellt. Fehler können dennoch nicht gänzlich ausgeschlossen werden. Die Genannten übernehmen daher keine Haftung für die Richtigkeit, Vollständigkeit und Aktualität der Inhalte, insbesondere übernehmen sie keinerlei Haftung für eventuelle unmittelbare oder mittelbare Schäden, die durch die direkte oder indirekte Nutzung der angebotenen Inhalte entstehen.

Das Produkt und die darin enthaltenen Daten sind urheberrechtlich geschützt. Alle Rechte sind der Bundesanstalt Statistik Österreich (STATISTIK AUSTRIA) vorbehalten. Bei richtiger Wiedergabe und mit korrekter Quellenangabe „STATISTIK AUSTRIA“ ist es gestattet, die Inhalte zu vervielfältigen, verbreiten, öffentlich zugänglich zu machen und sie zu bearbeiten. Bei auszugsweiser Verwendung, Darstellung von Teilen oder sonstiger Veränderung von Dateninhalten wie Tabellen, Grafiken oder Texten ist an geeigneter Stelle ein Hinweis anzubringen, dass die verwendeten Inhalte bearbeitet wurden.

© STATISTIK AUSTRIA

Wien 2023

# November 2023

**Laut vorläufigen Daten von Statistik Austria lag der Großhandelspreisindex (GHPI 2020) im November 2023 bei 129,7 Indexpunkten. Verglichen mit dem Vorjahresmonat November 2022 entspricht das einem Rückgang von 4,6 %. Gegenüber dem Vormonat Oktober 2023 ging der Index um 1,0 % zurück. Im Oktober 2023 hatte die Jahresveränderungsrate noch -6,5 % betragen.**

Vor allem die deutlichen Preisrückgänge bei technischen Chemikalien (-38,4 %), Getreide, Saatgut und Futtermitteln (-31,2 %), Düngemitteln und agrochemischen Erzeugnissen (-26,7 %), Eisen und Stahl (-25,8 %) sowie Gummi und Kunststoffen in Primärformen (-25,4 %) gegenüber **November 2022** waren für den Rückgang des Großhandelspreisindex um 4,6 % verantwortlich. Darüber hinaus wurden feste Brennstoffe (-19,4 %), sonstige Mineralölerzeugnisse (-15,7 %), Nicht-Eisen-Metalle (-11,1 %) sowie Motorenbenzin inkl. Diesel (-10,1 %) günstiger.

Außerdem wirkten sich die gesunkenen Preise von Rohholz und Holzhalbwaren (-9,9 %), Altmaterial und Reststoffen (-7,5 %), Papier und Pappe (-6,6 %), Häuten und Leder (-4,4 %), Schreibwaren und Bürobedarf (-1,8 %), Milch, Milcherzeugnissen, Eiern, Speiseölen und Nahrungsfetten (-1,7 %) sowie von sonstigen Büromaschinen und -einrichtungen (-1,6 %) indexdämpfend aus.

Die Preisanstiege bei Glaswaren, keramischen Erzeugnissen und Tonwaren (+16,3 %), Kaffee, Tee, Kakao und Gewürzen (+13,7 %), Obst, Gemüse und Kartoffeln sowie alkoholfreien Getränken (je +12,4 %), aber auch für Reinigungsmittel (+12,1 %) und alkoholhaltige Getränke (+10,1 %) fielen wesentlich weniger kräftig aus als zuletzt.

Innerhalb der Güterkategorien verzeichnete der Großhandelspreisindex für kurzlebige Gebrauchsgüter im Jahresabstand mit 5,1 % den stärksten Anstieg. In der Gliederung nach den Verwendungsarten sind die Intermediärgüter mit 11,1 % am deutlichsten gesunken. Der Großhandelspreisindex für Saisonwaren erhöhte sich um 10,5 %, jener der saisonunabhängigen Waren fiel um 4,8 %.

Am stärksten verbilligten sich im Vergleich zum **Oktober 2023** sonstige Mineralölerzeugnisse (-7,1 %), Motorenbenzin inkl. Diesel (-4,8 %), feste Brennstoffe (-2,4 %) sowie Gummi und Kunststoffe in Primärformen (-1,9 %). Zusätzlich wurden lebende Tiere (-1,7 %), Rohholz und Holzhalbwaren (-1,3 %) sowie Schreibwaren und Bürobedarf (-1,1 %) günstiger.

Teurer wurden im Monatsabstand Obst, Gemüse und Kartoffeln (+4,3 %), Getreide, Saatgut und Futtermittel (+1,8 %), Altmaterial und Reststoffe (+1,5 %), Kaffee, Tee, Kakao und Gewürze (+1,3 %) alkoholfreie Getränke (+1,1 %) sowie Kraftwagenteile und -zubehör (+1,0 %).

**Großhandelspreisindex (Basisjahr 2020 = 100; ohne Mehrwertsteuer)  
November 2023 (vorläufige Zahlen)**

Ö C P A	Bezeichnung	Index	Veränderung in % zum		Auswirkungen *) in % auf den Gesamtindex des	
			Vor- monat	Vorjahres- monat	Vor- monats	Vorjahres- monats
45.1	Kraftwagen	115,2	0,0	3,3	0,000	0,221
45.31.1	Kraftwagenteile und -zubehör	122,9	1,0	5,0	0,016	0,076
45.40.10	Krafträder, Kraftradteile und -zubehör	107,7	0,0	3,3	0,000	0,023
46.21.1	Getreide, Saatgut und Futtermittel	134,6	1,8	-31,2	0,062	-1,520
46.22.10	Blumen und Pflanzen	119,1	-0,6	-0,8	-0,001	-0,001
46.23.10	Lebende Tiere	131,1	-1,7	0,4	-0,013	0,003
46.24.10	Häute und Leder	117,2	0,9	-4,4	0,000	-0,002
46.31.1	Obst, Gemüse und Kartoffeln	132,2	4,3	12,4	0,085	0,221
46.32.1	Fleisch und Fleischwaren	125,9	0,2	2,7	0,006	0,062
46.33.1	Milch, Milcherz., Eier, Speiseöle u. Nahrungsfette	132,6	-0,5	-1,7	-0,003	-0,011
46.34.11	Alkoholfreie Getränke	121,9	1,1	12,4	0,012	0,122
46.34.12	Alkoholhaltige Getränke	119,0	-0,1	10,1	-0,001	0,063
46.35.10	Tabakwaren	112,6	0,0	5,3	0,000	0,079
46.36.1	Zucker, Süßwaren und Backwaren	132,9	0,2	8,8	0,001	0,038
46.37.10	Kaffee, Tee, Kakao und Gewürze	136,8	1,3	13,7	0,007	0,061
46.38	Sonstige Nahrungsmittel	134,4	0,3	6,8	0,006	0,120
46.41.1	Textilien	124,6	0,0	9,2	0,000	0,021
46.42.11	Bekleidung	105,3	0,0	2,8	0,000	0,018
46.42.12	Schuhe	109,3	0,0	1,1	0,000	0,003
46.43.11	Elektrische Haushaltsgeräte	118,5	0,1	4,0	0,001	0,044

Ö C P A	Bezeichnung	Index	Veränderung in % zum		Auswirkungen *) in % auf den Gesamtindex des	
			Vor- monat	Vorjahres- monat	Vor- monats	Vorjahres- monats
46.43.12	Rundfunk, Fernseh-, Aufnahme- u. Wiedergabegeräte	106,4	-0,2	1,9	-0,001	0,005
46.43.14	Foto- und optische Erzeugnisse	103,5	0,0	2,3	0,000	0,005
46.44.11	Glaswaren, keramische Erzeugnisse u. Tonwaren	126,4	0,0	16,3	0,000	0,025
46.44.12	Reinigungsmittel	125,5	0,0	12,1	0,000	0,018
46.45.10	Parfümeriewaren und Körperpflegemittel	122,5	0,0	8,0	0,000	0,047
46.46.11	Pharmazeut. Grundstoffe u. pharmaz. Zubereit.	103,6	0,0	0,3	0,000	0,014
46.46.12	Chirurg., medizin. u.orthopäd.Instr., Dentalbedarf	112,6	0,5	6,1	0,009	0,094
46.47.1	Möbel, Teppiche, Lampen und Leuchten	126,3	0,0	4,6	0,000	0,021
46.48.10	Uhren und Schmuck	113,7	0,7	7,2	0,001	0,012
46.49.1	Sonstige Gebrauchs- und Verbrauchsgüter	118,5	-0,2	8,1	-0,002	0,083
46.49.21/22	Bücher; Zeitungen und Zeitschriften	116,4	0,0	3,6	0,000	0,008
46.49.23	Schreibwaren und Bürobedarf	129,7	-1,1	-1,8	-0,006	-0,009
46.49.31	Musikinstrumente	113,7	0,0	3,5	0,000	0,002
46.49.32	Spiele und Spielwaren	115,8	0,0	1,0	0,000	0,001
46.49.33	Sportartikel (einschließlich Fahrräder)	113,5	0,0	2,3	0,000	0,017
46.49.34	Lederwaren sowie Reiseaccessoires	107,6	0,0	1,9	0,000	0,001
46.5	Geräte der Informations- und Kommunik.-technik	102,9	0,1	1,2	0,005	0,054
46.61.1	Landwirtschaftliche Maschinen, Ausrüst.u.Zubehör	143,0	0,1	7,8	0,001	0,098
46.62.1	Werkzeugmaschinen	115,2	0,0	5,4	0,000	0,146
46.63.10	Bergwerks-, Bau- und Baustoffmaschinen	121,9	0,0	4,8	0,000	0,031
46.64.10	Textil-, Näh- und Strickmaschinen	117,7	0,0	9,9	0,000	0,001
46.65.10	Büromöbel	123,5	0,0	2,2	0,000	0,003
46.66.10	Sonstige Büromaschinen und -einrichtungen	108,1	-0,1	-1,6	0,000	-0,004

Ö C P A	Bezeichnung	Index	Veränderung in % zum		Auswirkungen *) in % auf den Gesamtindex des	
			Vor- monat	Vorjahres- monat	Vor- monats	Vorjahres- monats
46.69.1	Sonstige Maschinen und Einrichtungen	124,9	0,0	9,5	0,000	0,329
46.71.11	Feste Brennstoffe	183,6	-2,4	-19,4	-0,028	-0,258
46.71.12	Motorenbenzin (inkl. Diesel)	165,5	-4,8	-10,1	-0,868	-1,864
46.71.13	Sonstige Mineralölzeugnisse	218,8	-7,1	-15,7	-0,216	-0,507
46.72.13	Eisen und Stahl	131,9	-0,5	-25,8	-0,016	-1,020
46.72.14	Nicht-Eisen-Metalle	139,6	-0,4	-11,1	-0,008	-0,217
46.73.11/12	Rohholz und Holzhalbwaren	123,0	-1,3	-9,9	-0,023	-0,184
46.73.13	Sanitärkeramik	116,8	0,0	6,0	0,000	0,013
46.73.14	Anstrichmittel	123,5	-0,1	7,1	0,000	0,008
46.73.15	Flachglas	129,9	0,2	-0,3	0,000	0,000
46.73.16	Sonstige Baustoffe	138,8	0,0	7,7	0,000	0,273
46.73.17/18	Tapeten; Fußbodenbeläge	122,9	0,0	8,8	0,000	0,009
46.74.1	Bauelemente aus Metall sowie Installationsbedarf	126,4	0,0	4,9	0,000	0,158
46.75.11	Düngemittel und agrochemische Erzeugnisse	141,6	-0,4	-26,7	-0,002	-0,149
46.75.12	Technische Chemikalien	137,7	-0,9	-38,4	-0,012	-0,826
46.76.11	Papier und Pappe	124,3	-0,6	-6,6	-0,038	-0,404
46.76.13	Gummi und Kunststoffe in Primärformen	126,5	-1,9	-25,4	-0,013	-0,223
46.77.10	Altmaterial und Reststoffe	139,3	1,5	-7,5	0,013	-0,068
	<b>Gesamtindex</b>	<b>129,7</b>	<b>-1,0</b>	<b>-4,6</b>	<b>-1,0</b>	<b>-4,6</b>

\*) Die "Auswirkung in % auf den Gesamtindex des Vormonats bzw. Vorjahresmonats" berücksichtigt das Gewicht der betreffenden Einheit, während sich die "Veränderung in %" lediglich auf die miteinander verglichenen Indizes bezieht.

**Sondergliederungen (Basisjahr 2020 = 100; ohne Mehrwertsteuer)  
November 2023 (vorläufige Zahlen)**

Sondergliederungen	Index	Veränderung in % zum		Auswirkungen *) in % auf den Gesamtindex des	
		Vor- monat	Vorjahres- monat	Vor- monats	Vorjahres- monats
<b>A. Nach Güterkategorien</b>					
Gebrauchsgüter insgesamt	114,5	0,1	4,6	0,025	1,193
Langlebige Gebrauchsgüter	114,5	0,0	4,5	0,000	0,973
darunter Konsumgüter	113,4	-0,1	2,7	-0,008	0,235
Kurzlebige Gebrauchsgüter	114,7	0,3	5,1	0,017	0,225
Verbrauchsgüter	148,2	-2,7	-4,0	-0,932	-1,359
<b>B. Nach Verwendungsarten</b>					
Konsumgüter	136,1	-1,9	-1,9	-0,946	-0,912
Investitionsgüter	115,2	0,1	5,7	0,012	0,745
Intermediärgüter	128,0	-0,3	-11,1	-0,115	-4,448
<b>C. Nach Saisonabhängigkeit</b>					
Saisonwaren	128,4	4,6	10,5	0,084	0,174
Nichtseasonwaren	129,7	-1,1	-4,8	-1,123	-4,762

\*) Die "Auswirkung in % auf den Gesamtindex des Vormonats bzw. Vorjahresmonats" berücksichtigt das Gewicht der betreffenden Einheit, während sich die "Veränderung in %" lediglich auf die miteinander verglichenen Indizes bezieht.

**Verketteter Gesamtindex (Basisjahr 2020 = 100; ohne Mehrwertsteuer)  
November 2023 (vorläufige Zahlen)**

Basisjahr	Index	Verkettungsfaktor
2015 = 100	132,4	1,021
2010 = 100	137,2	1,058
2005 = 100	152,0	1,172
2000 = 100	167,3	1,290
1996 = 100	172,4	1,329
1986 = 100	179,8	1,386
1976 = 100	239,4	1,846
1964 = 100	398,4	3,072
März 1938 = 100	3887,0	29,969

**Veränderung des Gesamtindex gegenüber dem Vorjahreszeitraum**

Zeitraum Jänner bis November 2023	Veränderung
Veränderung des Gesamtindex in % gegenüber dem Vorjahreszeitraum	-1,6