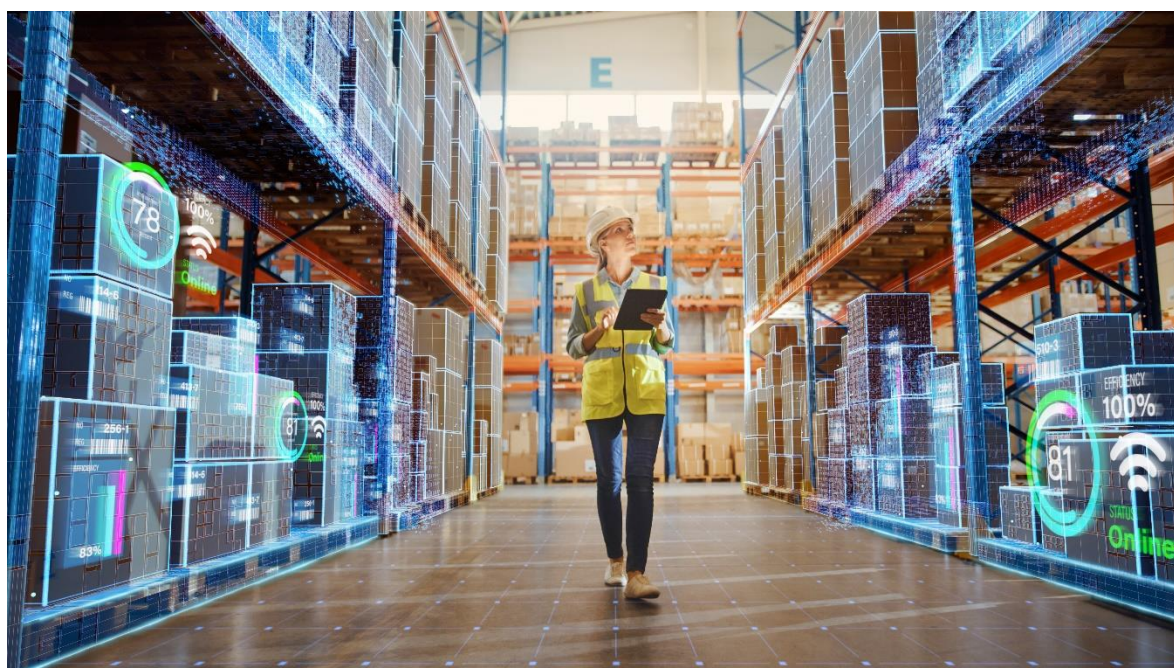


Großhandelspreisindex

Juli 2024

Basisjahr 2020

Vorläufige Ergebnisse



©Gorodenkoff / stock.adobe.com

Impressum

Auskünfte

Für schriftliche oder telefonische Anfragen steht Ihnen bei Statistik Austria der Allgemeine Auskunftsdienst zur Verfügung:

Guglgasse 13

1110 Wien

Tel.: +43 1 711 28-7070

E-Mail: info@statistik.gv.at

Fax: +43 1 711 28-7728

Herausgeberin und Herstellerin

STATISTIK AUSTRIA

Bundesanstalt Statistik Österreich

1110 Wien

Guglgasse 13

Für den Inhalt verantwortlich

Barbara Albl, BSc, MA

Tel.: +43 1 711 28-8226

E-Mail: barbara.albl@statistik.gv.at

Die Bundesanstalt Statistik Österreich sowie alle Mitwirkenden an der Publikation haben deren Inhalte sorgfältig recherchiert und erstellt. Fehler können dennoch nicht gänzlich ausgeschlossen werden. Die Genannten übernehmen daher keine Haftung für die Richtigkeit, Vollständigkeit und Aktualität der Inhalte, insbesondere übernehmen sie keinerlei Haftung für eventuelle unmittelbare oder mittelbare Schäden, die durch die direkte oder indirekte Nutzung der angebotenen Inhalte entstehen.

Das Produkt und die darin enthaltenen Daten sind urheberrechtlich geschützt. Alle Rechte sind der Bundesanstalt Statistik Österreich (STATISTIK AUSTRIA) vorbehalten. Bei richtiger Wiedergabe und mit korrekter Quellenangabe „STATISTIK AUSTRIA“ ist es gestattet, die Inhalte zu vervielfältigen, verbreiten, öffentlich zugänglich zu machen und sie zu bearbeiten. Bei auszugsweiser Verwendung, Darstellung von Teilen oder sonstiger Veränderung von Dateninhalten wie Tabellen, Grafiken oder Texten ist an geeigneter Stelle ein Hinweis anzubringen, dass die verwendeten Inhalte bearbeitet wurden.

© STATISTIK AUSTRIA

Wien 2024

Juli 2024

Im Juli 2024 lag der Großhandelspreisindex (GHPI 2020) nach vorläufigen Daten von Statistik Austria bei 130,5 Indexpunkten und war damit um 1,4 % höher als ein Jahr davor. Im Juni 2024 hatte die Jahresveränderungsrate noch 0,5 % betragen. Im Vergleich zum Vormonat Juni erhöhten sich die Preise im Juli 2024 um 0,5 %.

Die höchsten Preisanstiege von **Juli 2023** auf **Juli 2024** gab es bei Altmaterial und Reststoffen (+21,9 %), Uhren und Schmuck (+11,3 %), alkoholfreien Getränken (+10,6 %), Büchern, Zeitungen und Zeitschriften (+8,2 %), sonstigen Mineralölerzeugnissen (+8,0 %) sowie Gummi und Kunststoffen in Primärformen (+7,9 %).

Überdurchschnittliche Preisanstiege verzeichneten auch Glaswaren, keramische Erzeugnisse und Tonwaren (+7,2 %), Kaffee, Tee, Kakao und Gewürze (+6,2 %) sowie Schuhe (+5,5 %). Bekleidung (+5,3 %), Zucker, Süßwaren und Backwaren sowie Reinigungsmittel mit je +5,1 %, aber auch Möbel, Teppiche, Lampen und Leuchten (+5,0 %) verteuerten sich.

Hingegen wurden technische Chemikalien (-16,2 %), feste Brennstoffe (-13,1 %), Düngemittel und agrochemische Erzeugnisse (-7,1 %) sowie Getreide, Saatgut und Futtermittel (-4,6 %) wesentlich günstiger. Auch die Preise für Papier und Pappe (-3,9 %), lebende Tiere (-2,6 %), sonstige Büromaschinen und -einrichtungen sowie für Rohholz und Holzhalbwaren gingen mit jeweils -2,4 % zurück, die Preise für Milch, Milcherzeugnisse, Eier, Speiseöle und Nahrungsfette sanken um 2,1 %.

Innerhalb der Güterkategorien verzeichnete der Großhandelspreisindex für Verbrauchsgüter im Jahresabstand mit 3,8 % den stärksten Anstieg. In der Gliederung nach den Verwendungsarten sind die Konsumgüter mit 3,4 % am deutlichsten gestiegen.

Der Großhandelspreisindex für Saisonwaren sank um 0,9%, jener der saisonunabhängigen Waren stieg um 1,5 %.

Von **Juni auf Juli 2024** stiegen die Preise für sonstige Mineralölerzeugnisse (+3,3 %), Bekleidung (+3,0 %), Kaffee, Tee, Kakao und Gewürze (+2,8 %) sowie Flachglas (+2,7 %) an. Lederwaren sowie Reiseaccessoires (+2,6 %), Häute und Leder (+2,3 %), Schuhe (+2,2 %) sowie Schreibwaren und Bürobedarf (+2,1 %) wurden ebenfalls teurer.

Technische Chemikalien (-3,2 %), feste Brennstoffe (-3,1 %) und auch Obst, Gemüse und Kartoffeln (-2,9 %) sowie Blumen und Pflanzen (-1,6 %) wurden hingegen billiger.

Großhandelspreisindex (Basisjahr 2020 = 100; ohne Mehrwertsteuer)
Juli 2024 (vorläufige Zahlen)

Ö C P A	Bezeichnung	Index	Veränderung in % zum		Auswirkungen *) in % auf den Gesamtindex des	
			Vor- monat	Vorjahres- monat	Vor- monats	Vorjahres- monats
45.1	Kraftwagen	118,4	0,3	2,9	0,019	0,209
45.31.1	Kraftwagenteile und -zubehör	124,9	0,1	2,5	0,001	0,041
45.40.10	Krafträder, Kraftradteile und -zubehör	111,1	0,0	3,8	0,000	0,029
46.21.1	Getreide, Saatgut und Futtermittel	129,5	0,1	-4,6	0,003	-0,163
46.22.10	Blumen und Pflanzen	120,2	-1,6	0,3	-0,002	0,000
46.23.10	Lebende Tiere	136,7	-0,3	-2,6	-0,002	-0,022
46.24.10	Häute und Leder	118,4	2,3	0,0	0,001	0,000
46.31.1	Obst, Gemüse und Kartoffeln	128,2	-2,9	-1,2	-0,060	-0,026
46.32.1	Fleisch und Fleischwaren	131,8	0,3	3,5	0,008	0,088
46.33.1	Milch, Milcherz., Eier, Speiseöle u. Nahrungsfette	132,6	-0,1	-2,1	0,000	-0,015
46.34.11	Alkoholfreie Getränke	128,5	0,2	10,6	0,002	0,119
46.34.12	Alkoholhaltige Getränke	123,2	0,5	2,7	0,004	0,020
46.35.10	Tabakwaren	116,3	0,0	3,3	0,000	0,054
46.36.1	Zucker, Süßwaren und Backwaren	140,2	0,4	5,1	0,002	0,025
46.37.10	Kaffee, Tee, Kakao und Gewürze	146,9	2,8	6,2	0,016	0,034
46.38	Sonstige Nahrungsmittel	135,2	0,1	-0,2	0,003	-0,004
46.41.1	Textilien	129,4	0,0	3,9	0,000	0,010
46.42.11	Bekleidung	110,8	3,0	5,3	0,021	0,036
46.42.12	Schuhe	115,3	2,2	5,5	0,006	0,015
46.43.11	Elektrische Haushaltsgeräte	120,5	0,4	1,9	0,005	0,023
46.43.12	Rundfunk, Fernseh-, Aufnahme- u. Wiedergabegeräte	106,1	0,0	0,4	0,000	0,001
46.43.14	Foto- und optische Erzeugnisse	104,7	1,0	1,3	0,002	0,003
46.44.11	Glaswaren, keramische Erzeugnisse u. Tonwaren	134,6	0,5	7,2	0,001	0,013
46.44.12	Reinigungsmittel	131,8	0,0	5,1	0,000	0,009

Ö C P A	Bezeichnung	Index	Veränderung in % zum		Auswirkungen *) in % auf den Gesamtindex des	
			Vor- monat	Vorjahres- monat	Vor- monats	Vorjahres- monats
46.45.10	Parfümeriewaren und Körperpflegemittel	125,3	0,1	3,3	0,001	0,022
46.46.11	Pharmazeut. Grundstoffe u. pharmaz. Zubereit.	105,1	-0,1	0,8	-0,005	0,038
46.46.12	Chirurg., medizin. u.orthopäd.Instr., Dentalbedarf	115,6	1,1	3,6	0,020	0,061
46.47.1	Möbel, Teppiche, Lampen und Leuchten	131,1	0,2	5,0	0,001	0,025
46.48.10	Uhren und Schmuck	125,5	1,9	11,3	0,004	0,020
46.49.1	Sonstige Gebrauchs- und Verbrauchsgüter	123,5	1,3	3,9	0,016	0,046
46.49.21/22	Bücher; Zeitungen und Zeitschriften	126,0	0,0	8,2	0,000	0,021
46.49.23	Schreibwaren und Bürobedarf	133,4	2,1	1,9	0,011	0,010
46.49.31	Musikinstrumente	119,1	0,0	4,2	0,000	0,002
46.49.32	Spiele und Spielwaren	116,9	0,7	0,9	0,000	0,001
46.49.33	Sportartikel (einschließlich Fahrräder)	115,5	1,2	2,2	0,010	0,017
46.49.34	Lederwaren sowie Reiseaccessoires	111,1	2,6	2,8	0,002	0,002
46.5	Geräte der Informations- und Kommunik.-technik	100,8	-0,6	-1,9	-0,029	-0,096
46.61.1	Landwirtschaftliche Maschinen, Ausrüst.u.Zubehör	148,9	0,4	4,7	0,006	0,067
46.62.1	Werkzeugmaschinen	113,9	0,5	0,8	0,016	0,024
46.63.10	Bergwerks-, Bau- und Baustoffmaschinen	124,3	0,2	2,0	0,002	0,014
46.64.10	Textil-, Näh- und Strickmaschinen	121,7	0,0	3,8	0,000	0,000
46.65.10	Büromöbel	128,1	0,9	4,4	0,001	0,007
46.66.10	Sonstige Büromaschinen und -einrichtungen	106,0	0,2	-2,4	0,000	-0,005
46.69.1	Sonstige Maschinen und Einrichtungen	128,7	1,0	3,1	0,041	0,126
46.71.11	Feste Brennstoffe	169,7	-3,1	-13,1	-0,034	-0,158
46.71.12	Motorenbenzin (inkl. Diesel)	162,7	1,5	4,0	0,253	0,670
46.71.13	Sonstige Mineralölerzeugnisse	212,8	3,3	8,0	0,089	0,208
46.72.13	Eisen und Stahl	136,0	0,3	-1,0	0,009	-0,033

Ö C P A	Bezeichnung	Index	Veränderung in % zum		Auswirkungen *) in % auf den Gesamtindex des	
			Vor- monat	Vorjahres- monat	Vor- monats	Vorjahres- monats
46.72.14	Nicht-Eisen-Metalle	140,8	-0,4	-0,9	-0,006	-0,017
46.73.11/12	Rohholz und Holzhalbwaren	127,1	-0,5	-2,4	-0,009	-0,045
46.73.13	Sanitärkeramik	120,5	0,2	3,2	0,000	0,008
46.73.14	Anstrichmittel	127,4	1,4	3,2	0,002	0,004
46.73.15	Flachglas	133,2	2,7	2,8	0,001	0,001
46.73.16	Sonstige Baustoffe	143,9	0,9	3,1	0,037	0,125
46.73.17/18	Tapeten; Fußbodenbeläge	124,4	1,4	1,2	0,002	0,001
46.74.1	Bauelemente aus Metall sowie Installationsbedarf	126,1	0,0	-0,2	0,000	-0,008
46.75.11	Düngemittel und agrochemische Erzeugnisse	129,7	0,5	-7,1	0,002	-0,030
46.75.12	Technische Chemikalien	121,6	-3,2	-16,2	-0,040	-0,239
46.76.11	Papier und Pappe	122,3	0,0	-3,9	0,000	-0,242
46.76.13	Gummi und Kunststoffe in Primärformen	128,9	0,3	7,9	0,002	0,051
46.77.10	Altmaterial und Reststoffe	171,1	0,1	21,9	0,001	0,196
	Gesamtindex	130,5	0,5	1,4	0,5	1,4

*) Die "Auswirkung in % auf den Gesamtindex des Vormonats bzw. Vorjahresmonats" berücksichtigt das Gewicht der betreffenden Einheit, während sich die "Veränderung in %" lediglich auf die miteinander verglichenen Indizes bezieht.

Sondergliederungen (Basisjahr 2020 = 100; ohne Mehrwertsteuer)
Juli 2024 (vorläufige Zahlen)

Sondergliederungen	Index	Veränderung in % zum		Auswirkungen *) in % auf den Gesamtindex des	
		Vor- monat	Vorjahres- monat	Vor- monats	Vorjahres- monats
A. Nach Güterkategorien					
Gebrauchsgüter insgesamt	116,3	0,4	1,9	0,125	0,554
Langlebige Gebrauchsgüter	116,1	0,4	1,8	0,104	0,419
darunter Konsumgüter	116,0	0,4	2,4	0,041	0,223
Kurzlebige Gebrauchsgüter	117,6	0,5	3,1	0,025	0,148
Verbrauchsgüter	148,1	0,9	3,8	0,298	1,250
B. Nach Verwendungsarten					
Konsumgüter	137,0	0,7	3,4	0,353	1,604
Investitionsgüter	116,1	0,4	1,3	0,063	0,190
Intermediärgüter	128,8	0,1	-1,1	0,029	-0,411
C. Nach Saisonabhängigkeit					
Saisonwaren	125,3	-2,1	-0,9	-0,040	-0,017
Nichtseasonwaren	130,6	0,5	-1,5	0,453	-1,448

*) Die "Auswirkung in % auf den Gesamtindex des Vormonats bzw. Vorjahresmonats" berücksichtigt das Gewicht der betreffenden Einheit, während sich die "Veränderung in %" lediglich auf die miteinander verglichenen Indizes bezieht.

**Verketteter Gesamtindex (Basisjahr 2020 = 100; ohne Mehrwertsteuer)
Juli 2024 (vorläufige Zahlen)**

Basisjahr	Index	Verkettungsfaktor
2015 = 100	133,2	1,021
2010 = 100	138,1	1,058
2005 = 100	152,9	1,172
2000 = 100	168,3	1,290
1996 = 100	173,4	1,329
1986 = 100	180,9	1,386
1976 = 100	240,9	1,846
1964 = 100	400,9	3,072
März 1938 = 100	3911,0	29,969

Veränderung des Gesamtindex gegenüber dem Vorjahreszeitraum

Zeitraum Jänner bis Juli 2024	Veränderung
Veränderung des Gesamtindex in % gegenüber dem Vorjahreszeitraum	-0,9