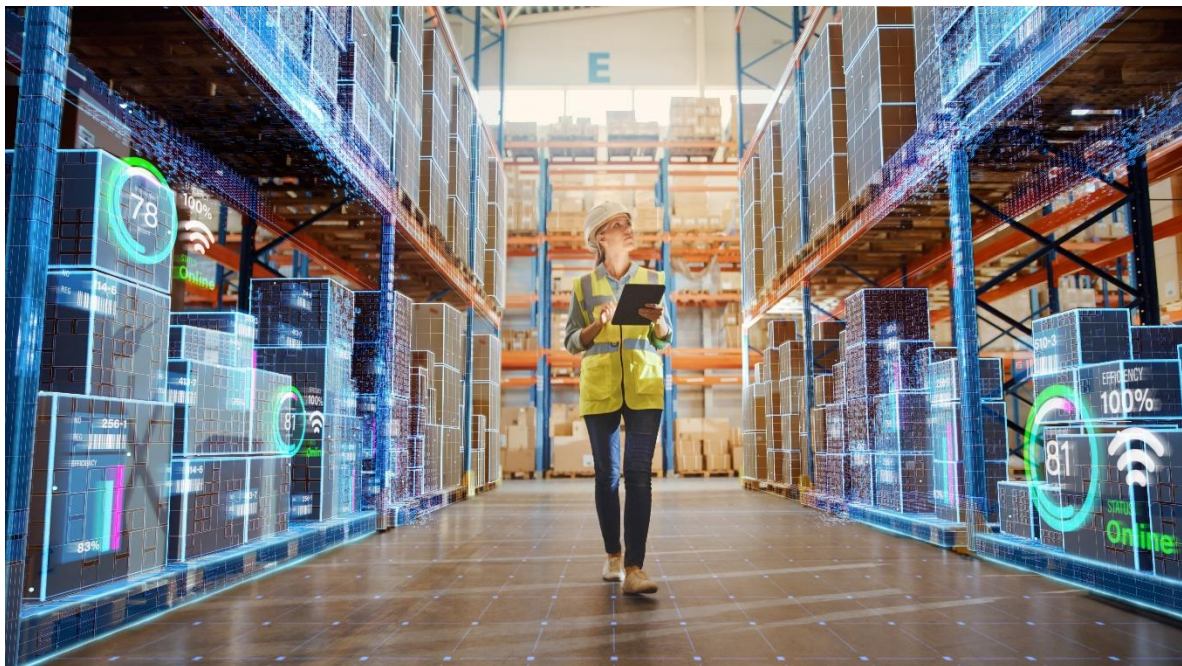


Großhandelspreisindex

August 2024

Basisjahr 2020

Vorläufige Ergebnisse



Impressum

Auskünfte

Für schriftliche oder telefonische Anfragen steht Ihnen bei Statistik Austria der Allgemeine Auskunftsdienst zur Verfügung:

Guglgasse 13

1110 Wien

Tel.: +43 1 711 28-7070

E-Mail: info@statistik.gv.at

Fax: +43 1 711 28-7728

Herausgeberin und Herstellerin

STATISTIK AUSTRIA

Bundesanstalt Statistik Österreich

1110 Wien

Guglgasse 13

Für den Inhalt verantwortlich

Barbara Albl, BSc, MA

Tel.: +43 1 711 28-8226

E-Mail: barbara.albl@statistik.gv.at

Die Bundesanstalt Statistik Österreich sowie alle Mitwirkenden an der Publikation haben deren Inhalte sorgfältig recherchiert und erstellt. Fehler können dennoch nicht gänzlich ausgeschlossen werden. Die Genannten übernehmen daher keine Haftung für die Richtigkeit, Vollständigkeit und Aktualität der Inhalte, insbesondere übernehmen sie keinerlei Haftung für eventuelle unmittelbare oder mittelbare Schäden, die durch die direkte oder indirekte Nutzung der angebotenen Inhalte entstehen.

Das Produkt und die darin enthaltenen Daten sind urheberrechtlich geschützt. Alle Rechte sind der Bundesanstalt Statistik Österreich (STATISTIK AUSTRIA) vorbehalten. Bei richtiger Wiedergabe und mit korrekter Quellenangabe „STATISTIK AUSTRIA“ ist es gestattet, die Inhalte zu vervielfältigen, verbreiten, öffentlich zugänglich zu machen und sie zu bearbeiten. Bei auszugsweiser Verwendung, Darstellung von Teilen oder sonstiger Veränderung von Dateninhalten wie Tabellen, Grafiken oder Texten ist an geeigneter Stelle ein Hinweis anzubringen, dass die verwendeten Inhalte bearbeitet wurden.

© STATISTIK AUSTRIA

Wien 2024

August 2024

Der Index der Großhandelspreise (GHPI 2020) für August 2024 betrug nach vorläufigen Berechnungen von Statistik Austria 129,3 Indexpunkte. Im Vergleich zum August des Vorjahres sind die Großhandelspreise damit um 1,2 % zurückgegangen, verglichen mit dem Vormonat Juli 2024 um 0,9 %. Im Juli 2024 hatte die Jahresveränderungsrate 1,4 % betragen.

Ausschlaggebend für den Rückgang der Großhandelspreise im Vergleich zum **August des Vorjahres** waren vor allem Preisabnahmen bei technischen Chemikalien (-14,9 %), sonstigen Mineralölerzeugnissen (-10,3 %), festen Brennstoffen (-10,1 %), Motorenbenzin (-8,1 %) sowie Düngemitteln und agrochemischen Erzeugnissen (-7,3 %).

Auch bei Getreide, Saatgut und Futtermitteln (-4,6 %), Papier und Pappe (-3,5 %), Geräten der Informations- und Kommunikationstechnik (-2,6 %) sowie sonstigen Büromaschinen und -einrichtungen (-2,1 %) gingen die Preise innerhalb eines Jahres zurück. Günstiger wurden die Preise außerdem für Nicht-Eisen-Metalle sowie Rohholz und Holzhalbwaren mit jeweils -1,7 %, für lebende Tiere sowie Milch, Milcherzeugnisse, Eier, Speiseöle und Nahrungsfette mit je -1,5 % und für Werkzeugmaschinen mit -1,1 %.

Preisanstiege im Jahresabstand gab es dagegen – ähnlich wie in den Vormonaten – bei Altmaterial und Reststoffen (+20,7 %), Uhren und Schmuck (+11,5 %) und alkoholfreien Getränken (+10,8 %). Auch Kaffee, Tee, Kakao und Gewürze (+9,8 %), Bücher, Zeitungen und Zeitschriften (+9,6 %) sowie Gummi und Kunststoffe in Primärformen (+9,3 %) wurden teurer. Glaswaren, keramische Erzeugnisse und Tonwaren (+6,7 %), aber auch Bekleidung, Möbel, Teppiche, Lampen und Leuchten (jeweils +5,2 %), Reinigungsmittel (+5,1 %) und Schuhe (+5,0 %) verteuerten sich.

Innerhalb der Güterkategorien verzeichnete der Großhandelspreisindex für Verbrauchsgüter im Jahresabstand mit 3,7 % den stärksten Rückgang. In der Gliederung nach den Verwendungsarten sind die Konsumgüter mit 2,0 % am deutlichsten gesunken.

Der Großhandelspreisindex für Saisonwaren stieg um 1,8%, jener der saisonunabhängigen Waren fiel um 1,2 %.

Am deutlichsten verbilligten sich im **Monatsabstand** sonstige Mineralölerzeugnisse (-5,3 %), Altmaterial und Reststoffe (-4,4 %), Motorenbenzin (-4,0 %), feste Brennstoffe (-1,6 %) und auch Obst, Gemüse und Kartoffeln (-1,4 %) sowie lebende Tiere (-1,0 %).

Im Vergleich zum Vormonat verteuert haben sich Kaffee, Tee, Kakao und Gewürze (+3,2 %), aber auch Getreide, Saatgut und Futtermittel ebenso wie Gummi und Kunststoffe in Primärformen (je +1,5 %) sowie Bücher, Zeitungen und Zeitschriften (+1,3 %).

Großhandelspreisindex (Basisjahr 2020 = 100; ohne Mehrwertsteuer)
August 2024 (vorläufige Zahlen)

Ö C P A	Bezeichnung	Index	Veränderung in % zum		Auswirkungen *) in % auf den Gesamtindex des	
			Vor- monat	Vorjahres- monat	Vor- monats	Vorjahres- monats
45.1	Kraftwagen	118,6	0,2	2,8	0,012	0,199
45.31.1	Kraftwagenteile und -zubehör	125,0	0,1	2,7	0,001	0,044
45.40.10	Krafträder, Kraftradteile und -zubehör	111,1	0,0	3,2	0,000	0,024
46.21.1	Getreide, Saatgut und Futtermittel	131,5	1,5	-4,6	0,052	-0,166
46.22.10	Blumen und Pflanzen	119,9	-0,2	0,5	0,000	0,001
46.23.10	Lebende Tiere	135,4	-1,0	-1,5	-0,008	-0,012
46.24.10	Häute und Leder	117,6	-0,7	1,0	0,000	0,001
46.31.1	Obst, Gemüse und Kartoffeln	126,4	-1,4	-0,2	-0,028	-0,003
46.32.1	Fleisch und Fleischwaren	131,8	0,0	4,1	0,000	0,102
46.33.1	Milch, Milcherz., Eier, Speiseöle u. Nahrungsfette	132,6	0,0	-1,5	0,000	-0,010
46.34.11	Alkoholfreie Getränke	128,7	0,2	10,8	0,002	0,118
46.34.12	Alkoholhaltige Getränke	123,2	0,0	2,7	0,000	0,019
46.35.10	Tabakwaren	116,3	0,0	3,3	0,000	0,053
46.36.1	Zucker, Süßwaren und Backwaren	140,2	0,0	4,5	0,000	0,022
46.37.10	Kaffee, Tee, Kakao und Gewürze	151,6	3,2	9,8	0,018	0,052
46.38	Sonstige Nahrungsmittel	135,2	0,0	-0,2	0,000	-0,004
46.41.1	Textilien	129,4	0,0	3,9	0,000	0,010
46.42.11	Bekleidung	110,7	-0,1	5,2	-0,001	0,035
46.42.12	Schuhe	114,8	-0,4	5,0	-0,001	0,014
46.43.11	Elektrische Haushaltsgeräte	120,5	0,0	1,6	0,000	0,019

Ö C P A	Bezeichnung	Index	Veränderung in % zum		Auswirkungen *) in % auf den Gesamtindex des	
			Vor- monat	Vorjahres- monat	Vor- monats	Vorjahres- monats
46.43.12	Rundfunk, Fernseh-, Aufnahme- u. Wiedergabegeräte	106,1	0,0	-0,4	0,000	-0,001
46.43.14	Foto- und optische Erzeugnisse	104,7	0,0	1,2	0,000	0,003
46.44.11	Glaswaren, keramische Erzeugnisse u. Tonwaren	134,6	0,0	6,7	0,000	0,012
46.44.12	Reinigungsmittel	131,8	0,0	5,1	0,000	0,009
46.45.10	Parfümeriewaren und Körperpflegemittel	125,7	0,3	2,9	0,002	0,019
46.46.11	Pharmazeut. Grundstoffe u. pharmaz. Zubereit.	105,1	0,0	0,5	0,000	0,024
46.46.12	Chirurg., medizin. u.orthopäd.Instr., Dentalbedarf	116,2	0,5	3,8	0,009	0,064
46.47.1	Möbel, Teppiche, Lampen und Leuchten	131,4	0,2	5,2	0,001	0,026
46.48.10	Uhren und Schmuck	125,7	0,2	11,5	0,000	0,020
46.49.1	Sonstige Gebrauchs- und Verbrauchsgüter	123,7	0,2	4,0	0,002	0,047
46.49.21/22	Bücher; Zeitungen und Zeitschriften	127,6	1,3	9,6	0,003	0,024
46.49.23	Schreibwaren und Bürobedarf	133,5	0,1	2,1	0,000	0,011
46.49.31	Musikinstrumente	119,1	0,0	4,2	0,000	0,002
46.49.32	Spiele und Spielwaren	116,9	0,0	0,9	0,000	0,001
46.49.33	Sportartikel (einschließlich Fahrräder)	115,5	0,0	2,2	0,000	0,017
46.49.34	Lederwaren sowie Reiseaccessoires	111,6	0,5	4,0	0,000	0,003
46.5	Geräte der Informations- und Kommunik.-technik	100,6	-0,2	-2,6	-0,009	-0,127
46.61.1	Landwirtschaftliche Maschinen, Ausrüst.u.Zubehör	148,9	0,0	4,2	0,000	0,059
46.62.1	Werkzeugmaschinen	113,9	0,0	-1,1	0,000	-0,033
46.63.10	Bergwerks-, Bau- und Baustoffmaschinen	124,3	0,0	2,0	0,000	0,014
46.64.10	Textil-, Näh- und Strickmaschinen	122,4	0,6	4,3	0,000	0,000
46.65.10	Büromöbel	128,7	0,5	4,9	0,001	0,008
46.66.10	Sonstige Büromaschinen und -einrichtungen	106,1	0,1	-2,1	0,000	-0,005

Ö C P A	Bezeichnung	Index	Veränderung in % zum		Auswirkungen *) in % auf den Gesamtindex des	
			Vor- monat	Vorjahres- monat	Vor- monats	Vorjahres- monats
46.69.1	Sonstige Maschinen und Einrichtungen	127,9	-0,6	2,4	-0,025	0,095
46.71.11	Feste Brennstoffe	166,9	-1,6	-10,1	-0,017	-0,114
46.71.12	Motorenbenzin (inkl. Diesel)	156,2	-4,0	-8,1	-0,682	-1,444
46.71.13	Sonstige Mineralölerzeugnisse	201,6	-5,3	-10,3	-0,145	-0,299
46.72.13	Eisen und Stahl	134,9	-0,8	0,4	-0,025	0,014
46.72.14	Nicht-Eisen-Metalle	139,6	-0,9	-1,7	-0,015	-0,031
46.73.11/12	Rohholz und Holzhalbwaren	126,7	-0,3	-1,7	-0,006	-0,031
46.73.13	Sanitärkeramik	120,5	0,0	3,2	0,000	0,008
46.73.14	Anstrichmittel	127,4	0,0	3,2	0,000	0,004
46.73.15	Flachglas	133,2	0,0	2,8	0,000	0,001
46.73.16	Sonstige Baustoffe	144,1	0,1	3,2	0,006	0,129
46.73.17/18	Tapeten; Fußbodenbeläge	124,4	0,0	1,2	0,000	0,001
46.74.1	Bauelemente aus Metall sowie Installationsbedarf	126,1	0,0	-0,3	0,000	-0,011
46.75.11	Düngemittel und agrochemische Erzeugnisse	130,2	0,4	-7,3	0,002	-0,031
46.75.12	Technische Chemikalien	120,7	-0,7	-14,9	-0,009	-0,211
46.76.11	Papier und Pappe	122,7	0,3	-3,5	0,019	-0,210
46.76.13	Gummi und Kunststoffe in Primärformen	130,8	1,5	9,3	0,010	0,060
46.77.10	Altmaterial und Reststoffe	163,5	-4,4	20,7	-0,048	0,176
	Gesamtindex	129,3	-0,9	-1,2	-0,9	-1,2

*) Die "Auswirkung in % auf den Gesamtindex des Vormonats bzw. Vorjahresmonats" berücksichtigt das Gewicht der betreffenden Einheit, während sich die "Veränderung in %" lediglich auf die miteinander verglichenen Indizes bezieht.

Sondergliederungen (Basisjahr 2020 = 100; ohne Mehrwertsteuer)
August 2024 (vorläufige Zahlen)

Sondergliederungen	Index	Veränderung in % zum		Auswirkungen *) in % auf den Gesamtindex des	
		Vor- monat	Vorjahres- monat	Vor- monats	Vorjahres- monats
A. Nach Güterkategorien					
Gebrauchsgüter insgesamt	116,3	0,0	1,6	0,000	0,446
Langlebige Gebrauchsgüter	116,1	0,0	1,3	0,000	0,309
darunter Konsumgüter	116,2	0,2	2,3	0,016	0,211
Kurzlebige Gebrauchsgüter	117,6	0,0	3,1	0,000	0,146
Verbrauchsgüter	144,5	-2,4	-3,7	-0,822	-1,274
B. Nach Verwendungsarten					
Konsumgüter	134,7	-1,7	-2,0	-0,809	-0,946
Investitionsgüter	116,0	-0,1	0,6	-0,013	0,087
Intermediärgüter	128,5	-0,2	-0,9	-0,087	-0,346
C. Nach Saisonabhängigkeit					
Saisonwaren	124,7	-0,5	1,8	-0,009	0,033
Nichtseasonwaren	129,4	-0,9	-1,2	-0,902	-1,199

*) Die "Auswirkung in % auf den Gesamtindex des Vormonats bzw. Vorjahresmonats" berücksichtigt das Gewicht der betreffenden Einheit, während sich die "Veränderung in %" lediglich auf die miteinander verglichenen Indizes bezieht.

**Verketteter Gesamtindex (Basisjahr 2020 = 100; ohne Mehrwertsteuer)
August 2024 (vorläufige Zahlen)**

Basisjahr	Index	Verkettungsfaktor
2015 = 100	132,0	1,021
2010 = 100	136,8	1,058
2005 = 100	151,5	1,172
2000 = 100	166,8	1,290
1996 = 100	171,8	1,329
1986 = 100	179,2	1,386
1976 = 100	238,7	1,846
1964 = 100	397,2	3,072
März 1938 = 100	3875,0	29,969

Veränderung des Gesamtindex gegenüber dem Vorjahreszeitraum

Zeitraum Jänner bis August 2024	Veränderung
Veränderung des Gesamtindex in % gegenüber dem Vorjahreszeitraum	-1,0