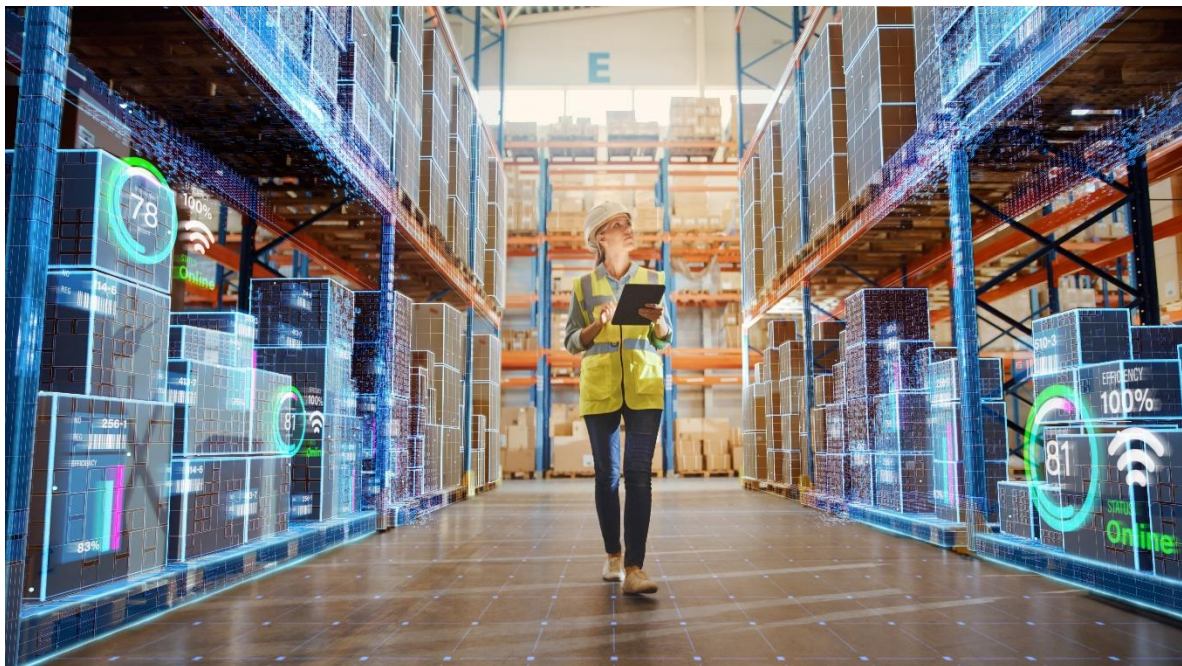


Großhandelspreisindex

August 2023

Basisjahr 2020

Vorläufige Ergebnisse



Impressum

Auskünfte

Für schriftliche oder telefonische Anfragen steht Ihnen bei Statistik Austria der Allgemeine Auskunftsdienst zur Verfügung:

Guglgasse 13

1110 Wien

Tel.: +43 1 711 28-7070

E-Mail: info@statistik.gv.at

Fax: +43 1 711 28-7728

Herausgeberin und Herstellerin

STATISTIK AUSTRIA

Bundesanstalt Statistik Österreich

1110 Wien

Guglgasse 13

Für den Inhalt verantwortlich

Barbara Albl, BSc, MA

Tel.: +43 1 711 28-8226

E-Mail: barbara.albl@statistik.gv.at

Die Bundesanstalt Statistik Österreich sowie alle Mitwirkenden an der Publikation haben deren Inhalte sorgfältig recherchiert und erstellt. Fehler können dennoch nicht gänzlich ausgeschlossen werden. Die Genannten übernehmen daher keine Haftung für die Richtigkeit, Vollständigkeit und Aktualität der Inhalte, insbesondere übernehmen sie keinerlei Haftung für eventuelle unmittelbare oder mittelbare Schäden, die durch die direkte oder indirekte Nutzung der angebotenen Inhalte entstehen.

Das Produkt und die darin enthaltenen Daten sind urheberrechtlich geschützt. Alle Rechte sind der Bundesanstalt Statistik Österreich (STATISTIK AUSTRIA) vorbehalten. Bei richtiger Wiedergabe und mit korrekter Quellenangabe „STATISTIK AUSTRIA“ ist es gestattet, die Inhalte zu vervielfältigen, verbreiten, öffentlich zugänglich zu machen und sie zu bearbeiten. Bei auszugsweiser Verwendung, Darstellung von Teilen oder sonstiger Veränderung von Dateninhalten wie Tabellen, Grafiken oder Texten ist an geeigneter Stelle ein Hinweis anzubringen, dass die verwendeten Inhalte bearbeitet wurden.

© STATISTIK AUSTRIA

Wien 2023

August 2023

Der Großhandelspreisindex (GHPI 2020) für August 2023 erreichte nach vorläufigen Daten von Statistik Austria 130,9 Punkte. Im Vergleich zum August des Vorjahres ist das ein Rückgang von 3,5 %, gegenüber dem Vormonat Juli 2023 ein Anstieg von 1,7 %. Im Juli 2023 hatte die Veränderungsrate zum Vorjahr –6,3 % betragen.

Der Rückgang des Großhandelspreisindex im Vergleich zum **August des Vorjahres** geht vor allem auf teils wesentliche Preisminderungen bei Eisen und Stahl (–33,1 %), Gummi und Kunststoffen in Primärformen (–32,5 %), Altmaterial und Reststoffen (–30,7 %), Düngemitteln und agrochemischen Erzeugnissen (–29,5 %), Getreide, Saatgut und Futtermitteln (–28,7 %) sowie festen Brennstoffen (–24,7 %) zurück. Auch bei sonstigen Mineralölerzeugnissen (–12,3 %), Nicht-Eisen-Metallen (–11,8 %), technischen Chemikalien (–10,0 %), Rohholz und Holzhalbwaren (–9,9 %) und Motorenbenzin inkl. Diesel (–9,0 %) gab es spürbare Preissenkungen.

Deutliche Preisanstiege im Jahresabstand gab es hingegen – ähnlich wie in den Vormonaten – bei Zucker, Süßwaren und Backwaren (+22,6 %), Kaffee, Tee, Kakao und Gewürzen sowie Glaswaren, keramischen Erzeugnissen und Tonwaren (je +16,7 %), aber auch bei sonstigen Nahrungsmitteln (+14,8 %), alkoholhaltigen Getränken (+13,3 %) und bei Reinigungsmitteln (+13,1 %). Nach wie vor verteuerten sich Parfümeriewaren und Körperpflegemittel sowie landwirtschaftliche Maschinen, Ausrüstungen und Zubehör (jeweils +11,7 %), aber auch Obst, Gemüse und Kartoffeln (+11,1 %), Textil-, Näh- und Strickmaschinen sowie sonstige Maschinen und Einrichtungen (je +10,3 %), Tapeten und Fußbodenbeläge (+10,1 %) sowie sonstige Baustoffe (+10,0 %).

Innerhalb der Güterkategorien verzeichnete der Großhandelspreisindex für langlebige und kurzlebige Gebrauchsgüter im Jahresabstand mit je 5,2 % den stärksten Anstieg. In der Gliederung nach den Verwendungsarten sind die Intermediärgüter mit 9,9 % am deutlichsten gesunken. Der Großhandelspreisindex für Saisonwaren erhöhte sich um 8,0 %, jener der saisonunabhängigen Waren fiel um 3,7 %.

Im Vergleich zum **Vormonat Juli 2023** verteuerten sich hauptsächlich sonstige Mineralölerzeugnisse (+14,1 %), Motorenbenzin inkl. Diesel (+8,7 %), Werkzeugmaschinen (+1,9 %) sowie Getreide, Saatgut und Futtermittel (+1,6 %).

Die Preise für feste Brennstoffe (–4,9 %), Altmaterial und Reststoffe (–3,5 %), Obst, Gemüse und Kartoffeln (–2,5 %), Eisen und Stahl sowie technische Chemikalien (jeweils –2,3 %), lebende Tiere (–2,1 %), Häute und Leder (–1,7 %), aber auch für Rohholz und Holzhalbwaren (–1,0 %) sanken hingegen.

Großhandelspreisindex (Basisjahr 2020 = 100; ohne Mehrwertsteuer)
August 2023 (vorläufige Zahlen)

Ö C P A	Bezeichnung	Index	Veränderung in % zum		Auswirkungen *) in % auf den Gesamtindex des	
			Vor- monat	Vorjahres- monat	Vor- monats	Vorjahres- monats
45.1	Kraftwagen	115,4	0,3	5,1	0,019	0,336
45.31.1	Kraftwagenteile und -zubehör	121,7	-0,2	4,8	-0,003	0,073
45.40.10	Krafträder, Kraftradteile und -zubehör	107,7	0,7	6,0	0,005	0,041
46.21.1	Getreide, Saatgut und Futtermittel	137,9	1,6	-28,7	0,058	-1,383
46.22.10	Blumen und Pflanzen	119,3	-0,4	6,9	0,000	0,007
46.23.10	Lebende Tiere	137,4	-2,1	4,2	-0,017	0,031
46.24.10	Häute und Leder	116,4	-1,7	-1,5	-0,001	-0,001
46.31.1	Obst, Gemüse und Kartoffeln	126,6	-2,5	11,1	-0,051	0,192
46.32.1	Fleisch und Fleischwaren	126,6	-0,6	7,8	-0,016	0,174
46.33.1	Milch, Milcherz., Eier, Speiseöle u. Nahrungsfette	134,6	-0,7	3,6	-0,005	0,022
46.34.11	Alkoholfreie Getränke	116,2	0,0	9,6	0,000	0,093
46.34.12	Alkoholhaltige Getränke	120,0	0,0	13,3	0,000	0,082
46.35.10	Tabakwaren	112,6	0,0	5,5	0,000	0,081
46.36.1	Zucker, Süßwaren und Backwaren	134,1	0,5	22,6	0,003	0,087
46.37.10	Kaffee, Tee, Kakao und Gewürze	138,1	-0,1	16,7	-0,001	0,074
46.38	Sonstige Nahrungsmittel	135,5	0,0	14,8	0,000	0,245
46.41.1	Textilien	124,6	0,0	9,6	0,000	0,022
46.42.11	Bekleidung	105,2	0,0	2,8	0,000	0,018
46.42.12	Schuhe	109,3	0,0	1,1	0,000	0,003
46.43.11	Elektrische Haushaltsgeräte	118,6	0,3	5,8	0,004	0,063
46.43.12	Rundfunk, Fernseh-, Aufnahme- u. Wiedergabegeräte	106,5	0,8	3,3	0,002	0,009
46.43.14	Foto- und optische Erzeugnisse	103,5	0,1	1,8	0,000	0,004
46.44.11	Glaswaren, keramische Erzeugnisse u. Tonwaren	126,1	0,4	16,7	0,001	0,025
46.44.12	Reinigungsmittel	125,4	0,0	13,1	0,000	0,020

Ö C P A	Bezeichnung	Index	Veränderung in % zum		Auswirkungen *) in % auf den Gesamtindex des	
			Vor- monat	Vorjahres- monat	Vor- monats	Vorjahres- monats
46.45.10	Parfümeriewaren und Körperpflegemittel	122,1	0,7	11,7	0,004	0,066
46.46.11	Pharmazeut. Grundstoffe u. pharmaz. Zubereit.	104,6	0,3	2,4	0,014	0,114
46.46.12	Chirurg., medizin. u.orthopäd.Instr., Dentalbedarf	111,9	0,3	5,6	0,005	0,085
46.47.1	Möbel, Teppiche, Lampen und Leuchten	124,9	0,0	3,7	0,000	0,017
46.48.10	Uhren und Schmuck	112,7	-0,1	6,0	0,000	0,010
46.49.1	Sonstige Gebrauchs- und Verbrauchsgüter	118,9	0,0	8,5	0,000	0,087
46.49.21/22	Bücher; Zeitungen und Zeitschriften	116,4	0,0	6,0	0,000	0,014
46.49.23	Schreibwaren und Bürobedarf	130,8	-0,1	1,2	0,000	0,006
46.49.31	Musikinstrumente	114,3	0,0	4,4	0,000	0,002
46.49.32	Spiele und Spielwaren	115,8	0,0	2,9	0,000	0,002
46.49.33	Sportartikel (einschließlich Fahrräder)	113,0	0,0	2,3	0,000	0,016
46.49.34	Lederwaren sowie Reiseaccessoires	107,3	-0,7	1,2	-0,001	0,001
46.5	Geräte der Informations- und Kommunik.-technik	103,3	0,5	0,1	0,024	0,005
46.61.1	Landwirtschaftliche Maschinen, Ausrüst.u.Zubehör	142,9	0,5	11,7	0,007	0,143
46.62.1	Werkzeugmaschinen	115,2	1,9	5,7	0,058	0,154
46.63.10	Bergwerks-, Bau- und Baustoffmaschinen	121,9	0,0	4,9	0,000	0,032
46.64.10	Textil-, Näh- und Strickmaschinen	117,3	0,0	10,3	0,000	0,001
46.65.10	Büromöbel	122,7	0,0	1,5	0,000	0,002
46.66.10	Sonstige Büromaschinen und -einrichtungen	108,4	-0,2	-0,5	0,000	-0,001
46.69.1	Sonstige Maschinen und Einrichtungen	124,9	0,1	10,3	0,003	0,357
46.71.11	Feste Brennstoffe	185,7	-4,9	-24,7	-0,059	-0,355
46.71.12	Motorenbenzin (inkl. Diesel)	170,0	8,7	-9,0	1,447	-1,707
46.71.13	Sonstige Mineralölerzeugnisse	224,7	14,1	-12,3	0,364	-0,394
46.72.13	Eisen und Stahl	134,3	-2,3	-33,1	-0,073	-1,479

Ö C P A	Bezeichnung	Index	Veränderung in % zum		Auswirkungen *) in % auf den Gesamtindex des	
			Vor- monat	Vorjahres- monat	Vor- monats	Vorjahres- monats
46.72.14	Nicht-Eisen-Metalle	142,0	-0,1	-11,8	-0,001	-0,236
46.73.11/12	Rohholz und Holzhalbwaren	128,9	-1,0	-9,9	-0,019	-0,192
46.73.13	Sanitärkeramik	116,8	0,0	6,1	0,000	0,014
46.73.14	Anstrichmittel	123,5	0,0	7,9	0,000	0,009
46.73.15	Flachglas	129,6	0,0	3,0	0,000	0,001
46.73.16	Sonstige Baustoffe	139,6	0,0	10,0	0,000	0,351
46.73.17/18	Tapeten; Fußbodenbeläge	122,9	0,0	10,1	0,000	0,010
46.74.1	Bauelemente aus Metall sowie Installationsbedarf	126,5	0,1	6,0	0,003	0,193
46.75.11	Düngemittel und agrochemische Erzeugnisse	140,5	0,6	-29,5	0,003	-0,170
46.75.12	Technische Chemikalien	141,8	-2,3	-10,0	-0,034	-0,151
46.76.11	Papier und Pappe	127,1	-0,2	-2,2	-0,010	-0,129
46.76.13	Gummi und Kunststoffe in Primärformen	119,7	0,2	-32,5	0,001	-0,299
46.77.10	Altmaterial und Reststoffe	135,5	-3,5	-30,7	-0,031	-0,363
	Gesamtindex	130,9	1,7	-3,5	1,7	-3,5

*) Die "Auswirkung in % auf den Gesamtindex des Vormonats bzw. Vorjahresmonats" berücksichtigt das Gewicht der betreffenden Einheit, während sich die "Veränderung in %" lediglich auf die miteinander verglichenen Indizes bezieht.

Sondergliederungen (Basisjahr 2020 = 100; ohne Mehrwertsteuer)
August 2023 (vorläufige Zahlen)

Sondergliederungen	Index	Veränderung in % zum		Auswirkungen *) in % auf den Gesamtindex des	
		Vor- monat	Vorjahres- monat	Vor- monats	Vorjahres- monats
A. Nach Güterkategorien					
Gebrauchsgüter insgesamt	114,5	0,4	5,1	0,101	1,340
Langlebige Gebrauchsgüter	114,6	0,4	5,2	0,105	1,134
darunter Konsumgüter	113,6	0,3	4,3	0,025	0,369
Kurzlebige Gebrauchsgüter	114,1	0,0	5,2	0,000	0,225
Verbrauchsgüter	150,1	5,2	-2,6	1,712	-0,879
B. Nach Verwendungsarten					
Konsumgüter	137,4	3,7	-0,6	1,747	-0,271
Investitionsgüter	115,3	0,6	5,8	0,089	0,759
Intermediärgüter	129,7	-0,4	-9,9	-0,147	-3,956
C. Nach Saisonabhängigkeit					
Saisonwaren	122,5	-3,1	8,0	-0,059	0,130
Nichtseasonwaren	131,0	1,8	-3,7	1,752	-3,616

*) Die "Auswirkung in % auf den Gesamtindex des Vormonats bzw. Vorjahresmonats" berücksichtigt das Gewicht der betreffenden Einheit, während sich die "Veränderung in %" lediglich auf die miteinander verglichenen Indizes bezieht.

**Verketteter Gesamtindex (Basisjahr 2020 = 100; ohne Mehrwertsteuer)
August 2023 (vorläufige Zahlen)**

Basisjahr	Index	Verkettungsfaktor
2015 = 100	133,6	1,021
2010 = 100	138,5	1,058
2005 = 100	153,4	1,172
2000 = 100	168,9	1,290
1996 = 100	174,0	1,329
1986 = 100	181,4	1,386
1976 = 100	241,6	1,846
1964 = 100	402,1	3,072
März 1938 = 100	3922,9	29,969

Veränderung des Gesamtindex gegenüber dem Vorjahreszeitraum

Zeitraum Jänner bis August 2023	Veränderung
Veränderung des Gesamtindex in % gegenüber dem Vorjahreszeitraum	-0,5