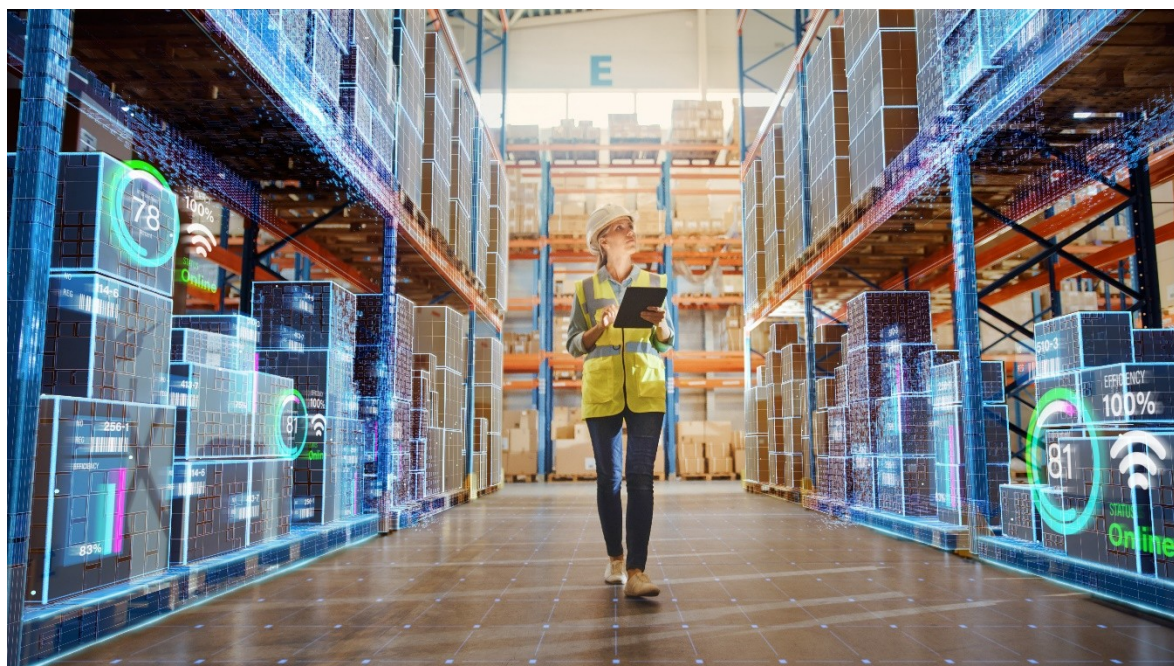


Großhandelspreisindex

Jänner 2026

Basisjahr 2025

Vorläufige Ergebnisse



©Gorodenkoff / stock.adobe.com

Impressum

Auskünfte

Für schriftliche oder telefonische Anfragen steht Ihnen bei Statistik Austria der Allgemeine Auskunftsdienst zur Verfügung:

Guglgasse 13

1110 Wien

Tel.: +43 1 711 28-7070

E-Mail: info@statistik.gv.at

Fax: +43 1 711 28-7728

Herausgeberin und Herstellerin

STATISTIK AUSTRIA

Bundesanstalt Statistik Österreich

1110 Wien

Guglgasse 13

Für den Inhalt verantwortlich

Barbara Albl, BSc, MA

Tel.: +43 1 711 28-8226

E-Mail: barbara.albl@statistik.gv.at

Die Bundesanstalt Statistik Österreich sowie alle Mitwirkenden an der Publikation haben deren Inhalte sorgfältig recherchiert und erstellt. Fehler können dennoch nicht gänzlich ausgeschlossen werden. Die Genannten übernehmen daher keine Haftung für die Richtigkeit, Vollständigkeit und Aktualität der Inhalte, insbesondere übernehmen sie keinerlei Haftung für eventuelle unmittelbare oder mittelbare Schäden, die durch die direkte oder indirekte Nutzung der angebotenen Inhalte entstehen.

Das Produkt und die darin enthaltenen Daten sind urheberrechtlich geschützt. Alle Rechte sind der Bundesanstalt Statistik Österreich (STATISTIK AUSTRIA) vorbehalten. Bei richtiger Wiedergabe und mit korrekter Quellenangabe „STATISTIK AUSTRIA“ ist es gestattet, die Inhalte zu vervielfältigen, verbreiten, öffentlich zugänglich zu machen und sie zu bearbeiten. Bei auszugsweiser Verwendung, Darstellung von Teilen oder sonstiger Veränderung von Dateninhalten wie Tabellen, Grafiken oder Texten ist an geeigneter Stelle ein Hinweis anzubringen, dass die verwendeten Inhalte bearbeitet wurden.

© STATISTIK AUSTRIA

Wien 2026

Jänner 2026

Im Jänner 2026 lag der Großhandelspreisindex (GHPI 2025) nach vorläufigen Daten von Statistik Austria bei 100,7 Punkten. Damit waren die Preise im österreichischen Großhandel um 0,4 % höher als ein Jahr davor. Im Vergleich zum Vormonat Dezember 2025 stiegen die Preise um 0,7 %. Mit Jänner 2026 wurde der Index von der bisher geltenden Basis 2020=100 auf die neue Basis 2025=100 umgestellt.

Der Anstieg der Preise im Großhandel von 0,4 % im Jänner 2026 im Vergleich zum Jänner 2025 geht vor allem auf Preisanstiege bei Kaffee, Tee, Kakao und Gewürzen (+14,7 %), Uhren und Schmuck (+13,4 %) sowie Altmaterial und Reststoffen (+13,3 %) zurück.

Als spürbare Preistreiber erwiesen sich auch sonstige Maschinen und Einrichtungen (+9,8 %), Flachglas (+6,9 %), Zucker, Süßwaren und Backwaren (+6,5 %) sowie Rohholz und Holzhalbwaren (+6,4 %). Zudem wurden Fleisch und Fleischwaren (+6,1 %), feste Brennstoffe (+5,8 %), Nicht-Eisen-Metalle (+5,6 %), lebende Tiere (+5,2 %) sowie Milch, Milcherzeugnisse, Eier, Speiseöle und Nahrungsfette (+4,4 %) teurer.

Deutlich günstiger wurden im Großhandel hingegen sonstige Mineralölerzeugnisse (-13,2 %), Getreide, Saatgut und Futtermittel (-13,1 %), Motorenbenzin inkl. Diesel (-9,0 %), Gummi und Kunststoffe in Primärformen (-8,9 %), Häute und Leder (-5,0 %). Auch technische Chemikalien (-3,1 %), Papier und Pappe (-2,4 %) sowie Rundfunk, Fernseh-, Aufnahme- und Wiedergabegeräte (-2,1 %) sowie Schreibwaren und Bürobedarf (-1,4 %) waren im Jänner 2026 billiger als ein Jahr davor.

Innerhalb der Güterkategorien verzeichnete der Großhandelspreisindex für kurzlebige Gebrauchsgüter im Jahresabstand mit 1,5 % den stärksten Anstieg. In der Gliederung nach den Verwendungsarten sind die Investitionsgüter mit 1,3 % am deutlichsten gestiegen. Der Großhandelspreisindex für Saisonwaren stieg um 2,7 %, jener der saisonunabhängigen Waren erhöhte sich um 0,3 %.

Grund für den Preisanstieg im Vergleich zum Vormonat Dezember 2025 von 0,7 % ist hauptsächlich die Verteuerung von Altmaterial und Reststoffen (+9,4 %), sonstigen Maschinen und Einrichtungen (+4,3 %), Nicht-Eisen-Metallen und Flachglas (je +3,6 %), Uhren und Schmuck (+3,2 %), Obst, Gemüse und Kartoffeln (+3,1 %), festen Brennstoffen (+2,5 %) sowie Möbeln, Teppichen, Lampen und Leuchten, Textil-, Näh- und Strickmaschinen (jeweils +2,0 %).

Lebende Tiere (-3,2 %), technische Chemikalien (-2,1 %) und sonstige Mineralölerzeugnisse (-1,7 %) wurden im Monatsabstand billiger.

**Großhandelspreisindex (Basisjahr 2025 = 100; ohne Mehrwertsteuer)
Jänner 2026 (vorläufige Zahlen)**

Ö C P A	Bezeichnung	Index	Veränderung in % zum		Auswirkungen *) in % auf den Gesamtindex des	
			Vor- monat	Vorjahres- monat	Vor- monats	Vorjahres- monats
45.1	Kraftwagen	99,5	0,1	-0,2	0,007	-0,014
45.31.1	Kraftwagenteile und -zubehör	101,5	0,5	2,1	0,009	0,036
45.40.10	Krafträder, Kraftradteile und -zubehör	100,5	0,1	0,6	0,001	0,006
46.21.1	Getreide, Saatgut und Futtermittel	92,3	-0,1	-13,1	-0,003	-0,474
46.22.10	Blumen und Pflanzen	101,9	1,2	0,1	0,001	0,000
46.23.10	Lebende Tiere	95,1	-3,2	5,2	-0,023	0,035
46.24.10	Häute und Leder	97,6	-0,6	-5,0	0,000	-0,003
46.31.1	Obst, Gemüse und Kartoffeln	102,9	3,1	1,5	0,078	0,038
46.32.1	Fleisch und Fleischwaren	103,8	0,8	6,1	0,028	0,209
46.33.1	Milch, Milcherz., Eier, Speiseöle u. Nahrungsfette	101,9	0,1	4,4	0,001	0,040
46.34.11	Alkoholfreie Getränke	99,8	0,1	1,0	0,001	0,012
46.34.12	Alkoholhaltige Getränke	101,0	0,5	3,9	0,008	0,061
46.35.10	Tabakwaren	101,0	0,0	3,9	0,000	0,023
46.36.1	Zucker, Süßwaren und Backwaren	102,9	0,3	6,5	0,004	0,080
46.37.10	Kaffee, Tee, Kakao und Gewürze	104,6	0,1	14,7	0,001	0,102
46.38	Sonstige Nahrungsmittel	101,4	0,5	2,4	0,012	0,057
46.41.1	Textilien	100,7	0,6	0,9	0,001	0,002
46.42.11	Bekleidung	99,7	-0,3	-0,4	-0,002	-0,003
46.42.12	Schuhe	99,7	0,2	-0,8	0,000	-0,002
46.43.11	Elektrische Haushaltsgeräte	102,0	1,0	2,2	0,013	0,028
46.43.12	Rundfunk, Fernseh-, Aufnahme- u. Wiedergabegeräte	98,7	-0,1	-2,1	0,000	-0,007

Ö C P A	Bezeichnung	Index	Veränderung in % zum		Auswirkungen *) in % auf den Gesamtindex des	
			Vor- monat	Vorjahres- monat	Vor- monats	Vorjahres- monats
46.43.14	Foto- und optische Erzeugnisse	100,1	0,0	0,1	0,000	0,000
46.44.11	Glaswaren, keramische Erzeugnisse u. Tonwaren	100,7	0,3	1,8	0,001	0,003
46.44.12	Reinigungsmittel	101,0	0,4	2,0	0,001	0,003
46.45.10	Parfümeriewaren und Körperpflegemittel	101,7	1,0	3,2	0,007	0,023
46.46.11	Pharmazeut. Grundstoffe u. pharmaz. Zubereit.	100,5	0,2	1,7	0,013	0,109
46.46.12	Chirurg., medizin. u.orthopäd.Instr., Dentalbedarf	101,5	0,7	2,5	0,015	0,054
46.47.1	Möbel, Teppiche, Lampen und Leuchten	102,3	2,0	3,3	0,008	0,013
46.48.10	Uhren und Schmuck	107,8	3,2	13,4	0,006	0,022
46.49.1	Sonstige Gebrauchs- und Verbrauchsgüter	100,9	0,1	1,6	0,001	0,013
46.49.21/22	Bücher; Zeitungen und Zeitschriften	102,2	0,6	2,6	0,001	0,005
46.49.23	Schreibwaren und Bürobedarf	99,1	-0,6	-1,4	-0,002	-0,005
46.49.31	Musikinstrumente	101,2	1,1	1,5	0,001	0,001
46.49.32	Spiele und Spielwaren	100,9	0,6	1,1	0,000	0,001
46.49.33	Sportartikel (einschließlich Fahrräder)	100,7	0,6	0,9	0,006	0,009
46.49.34	Lederwaren sowie Reiseaccessoires	99,7	-0,3	0,0	0,000	0,000
46.5	Geräte der Informations- und Kommunik.-technik	100,9	0,5	1,0	0,034	0,068
46.61.1	Landwirtschaftliche Maschinen, Ausrüst.u.Zubehör	100,8	0,0	1,5	0,000	0,024
46.62.1	Werkzeugmaschinen	101,0	0,7	1,4	0,024	0,047
46.63.10	Bergwerks-, Bau- und Baustoffmaschinen	100,5	-0,1	1,9	-0,001	0,019
46.64.10	Textil-, Näh- und Strickmaschinen	102,0	2,0	2,0	0,000	0,000
46.65.10	Büromöbel	101,6	1,1	1,3	0,001	0,002
46.66.10	Sonstige Büromaschinen und -einrichtungen	100,5	0,2	0,7	0,001	0,002
46.69.1	Sonstige Maschinen und Einrichtungen	108,6	4,3	9,8	0,265	0,570

Ö C P A	Bezeichnung	Index	Veränderung in % zum		Auswirkungen *) in % auf den Gesamtindex des	
			Vor- monat	Vorjahres- monat	Vor- monats	Vorjahres- monats
46.71.11	Feste Brennstoffe	106,1	2,5	5,8	0,004	0,009
46.71.12	Motorenbenzin (inkl. Diesel)	96,9	0,0	-9,0	0,000	-0,869
46.71.13	Sonstige Mineralölerzeugnisse	94,5	-1,7	-13,2	-0,018	-0,161
46.72.13	Eisen und Stahl	100,2	1,1	0,7	0,033	0,021
46.72.14	Nicht-Eisen-Metalle	106,1	3,6	5,6	0,072	0,108
46.73.11/12	Rohholz und Holzhalbwaren	103,6	1,3	6,4	0,024	0,112
46.73.13	Sanitärkeramik	101,6	1,4	2,5	0,004	0,006
46.73.14	Anstrichmittel	101,0	-0,1	2,5	0,000	0,003
46.73.15	Flachglas	105,4	3,6	6,9	0,001	0,002
46.73.16	Sonstige Baustoffe	101,8	1,4	2,7	0,049	0,094
46.73.17/18	Tapeten; Fußbodenbeläge	101,9	1,4	3,0	0,002	0,003
46.74.1	Bauelemente aus Metall sowie Installationsbedarf	101,8	0,5	0,3	0,020	0,012
46.75.11	Düngemittel und agrochemische Erzeugnisse	100,6	0,4	-0,4	0,002	-0,002
46.75.12	Technische Chemikalien	98,5	-2,1	-3,1	-0,029	-0,043
46.76.11	Papier und Pappe	98,3	-0,2	-2,4	-0,016	-0,194
46.76.13	Gummi und Kunststoffe in Primärformen	93,6	-0,5	-8,9	-0,003	-0,052
46.77.10	Altmaterial und Reststoffe	110,2	9,4	13,3	0,075	0,102
	Gesamtindex	100,7	0,7	0,4	0,7	0,4

*) Die "Auswirkung in % auf den Gesamtindex des Vormonats bzw. Vorjahresmonats" berücksichtigt das Gewicht der betreffenden Einheit, während sich die "Veränderung in %" lediglich auf die miteinander verglichenen Indizes bezieht.

Sondergliederungen (Basisjahr 2025 = 100; ohne Mehrwertsteuer)
Jänner 2026 (vorläufige Zahlen)

Sondergliederungen	Index	Veränderung in % zum		Auswirkungen *) in % auf den Gesamtindex des	
		Vormonat	Vorjahresmonat	Vormonats	Vorjahresmonats
A. Nach Güterkategorien					
Gebrauchsgüter insgesamt	100,5	0,4	1,1	0,127	0,349
Langlebige Gebrauchsgüter	100,3	0,3	0,9	0,081	0,241
darunter Konsumgüter	100,0	0,4	0,2	0,036	0,018
Kurzlebige Gebrauchsgüter	101,1	0,2	1,5	0,010	0,074
Verbrauchsgüter	100,1	0,4	-1,2	0,109	-0,325
B. Nach Verwendungsarten					
Konsumgüter	100,2	0,4	-0,6	0,164	-0,246
Investitionsgüter	100,5	0,3	1,3	0,054	0,232
Intermediärgüter	101,2	1,2	0,8	0,493	0,327
C. Nach Saisonabhängigkeit					
Saisonwaren	104,1	3,5	2,7	0,083	0,064
Nichtseasonwaren	100,6	0,7	0,3	0,683	0,292

*) Die "Auswirkung in % auf den Gesamtindex des Vormonats bzw. Vorjahresmonats" berücksichtigt das Gewicht der betreffenden Einheit, während sich die "Veränderung in %" lediglich auf die miteinander verglichenen Indizes bezieht.

Verketteter Gesamtindex (Basisjahr 2025 = 100; ohne Mehrwertsteuer)
Jänner 2026 (vorläufige Zahlen)

Basisjahr	Index	Verkettungsfaktor
2015 = 100	131,1	1,302
2010 = 100	133,8	1,329
2005 = 100	138,7	1,377
2000 = 100	153,7	1,526
1996 = 100	169,1	1,679
1986 = 100	174,2	1,730
1976 = 100	181,7	1,804
1964 = 100	242,0	2,403
März 1938 = 100	402,6	3,998