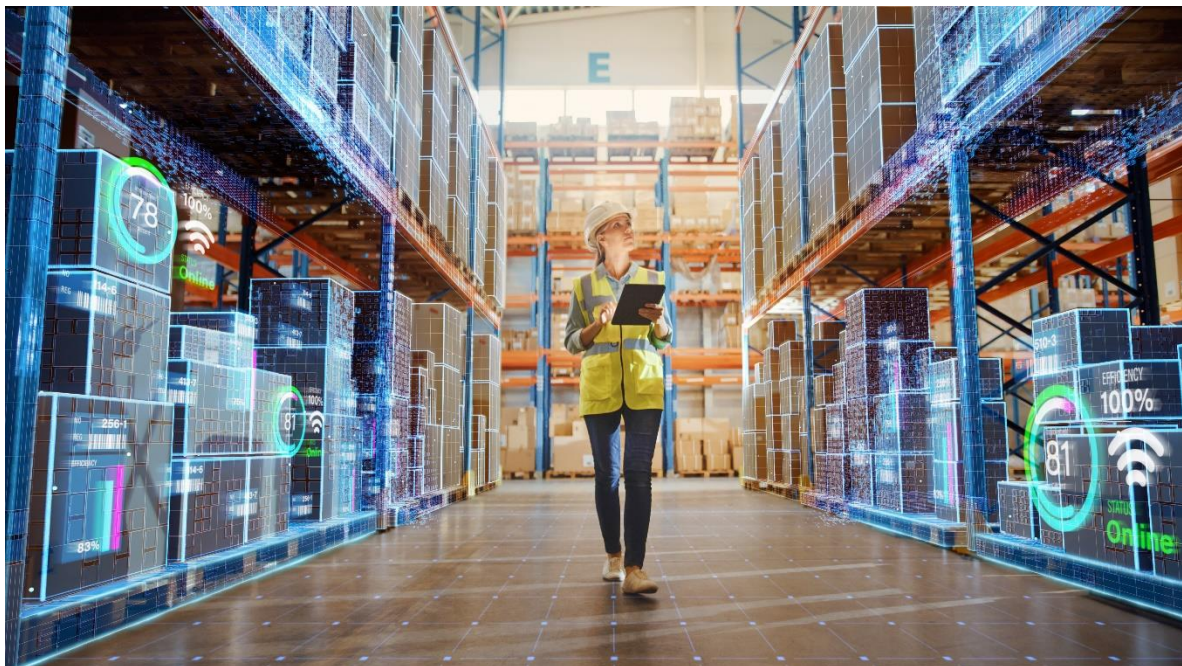


# Großhandelspreisindex

November 2022

Basisjahr 2020

Vorläufige Ergebnisse



## **Impressum**

### **Auskünfte**

Für schriftliche oder telefonische Anfragen steht Ihnen bei Statistik Austria der Allgemeine Auskunftsdienst zur Verfügung:

Guglgasse 13

1110 Wien

Tel.: +43 1 711 28-7070

E-Mail: [info@statistik.gv.at](mailto:info@statistik.gv.at)

Fax: +43 1 711 28-7728

### **Herausgeberin und Herstellerin**

STATISTIK AUSTRIA

Bundesanstalt Statistik Österreich

1110 Wien

Guglgasse 13

### **Für den Inhalt verantwortlich**

Barbara Albl, BSc, MA

Tel.: +43 1 711 28-8226

E-Mail: [barbara.albl@statistik.gv.at](mailto:barbara.albl@statistik.gv.at)

Die Bundesanstalt Statistik Österreich sowie alle Mitwirkenden an der Publikation haben deren Inhalte sorgfältig recherchiert und erstellt. Fehler können dennoch nicht gänzlich ausgeschlossen werden. Die Genannten übernehmen daher keine Haftung für die Richtigkeit, Vollständigkeit und Aktualität der Inhalte, insbesondere übernehmen sie keinerlei Haftung für eventuelle unmittelbare oder mittelbare Schäden, die durch die direkte oder indirekte Nutzung der angebotenen Inhalte entstehen.

Das Produkt und die darin enthaltenen Daten sind urheberrechtlich geschützt. Alle Rechte sind der Bundesanstalt Statistik Österreich (STATISTIK AUSTRIA) vorbehalten. Bei richtiger Wiedergabe und mit korrekter Quellenangabe „STATISTIK AUSTRIA“ ist es gestattet, die Inhalte zu vervielfältigen, verbreiten, öffentlich zugänglich zu machen und sie zu bearbeiten. Bei auszugsweiser Verwendung, Darstellung von Teilen oder sonstiger Veränderung von Dateninhalten wie Tabellen, Grafiken oder Texten ist an geeigneter Stelle ein Hinweis anzubringen, dass die verwendeten Inhalte bearbeitet wurden.

© STATISTIK AUSTRIA

Wien 2022

# November 2022

**Für November 2022 betrug der Großhandelspreisindex (GHPI 2020) nach vorläufigen Berechnungen von Statistik Austria 135,9 Indexpunkte und erhöhte sich gegenüber November des Vorjahres um 16,5 %. Verglichen mit dem Vormonat Oktober sank der Index um insgesamt 3,0 %. Im Oktober 2022 hatte die Jahresveränderungsrate noch +21,2 % betragen.**

Hauptverantwortlich für die Indexentwicklung gegenüber **November 2021** waren insbesondere Teuerungen bei technischen Chemikalien (+101,8 %), festen Brennstoffen (+67,5 %) sowie sonstigen Mineralölerzeugnissen (+63,6 %).

Auf hohem Niveau befanden sich nach wie vor die Preise für Motorenbenzin inkl. Diesel (+29,9 %), Milch, Milcherzeugnisse, Eier, Speiseöle und Nahrungsfette (+28,8 %), Schreibwaren und Bürobedarf (+27,8 %), Düngemittel und agrochemische Erzeugnisse (+27,7 %), Getreide, Saatgut und Futtermittel (+25,5 %), Flachglas (+25,2 %), Papier und Pappe (+24,7 %), lebende Tiere (+23,4 %), Zucker, Süßwaren und Backwaren (+22,7 %), sonstige Nahrungsmittel (+21,4 %) sowie Fleisch und Fleischwaren (+20,2 %).

Preisanstiege gegenüber dem Vorjahresmonat wurden erneut verzeichnet bei sonstigen Baustoffen (+19,0 %), Büromöbeln (+17,3 %), Kaffee, Tee, Kakao und Gewürzen (+16,7 %), Möbeln, Teppichen, Lampen und Leuchten (+16,6 %), Blumen und Pflanzen (+15,4 %), Bauelementen aus Metall sowie Installationsbedarf (+13,7 %), Spielen und Spielwaren (+13,6 %) sowie Obst, Gemüse und Kartoffeln (+13,3 %).

Teuerungen waren ebenso bei landwirtschaftlichen Maschinen, Ausrüstungen und Zubehör (+12,4 %), Kraftwagenteilen und -zubehör (+12,0 %), Bergwerks-, Bau- und Baustoffmaschinen (+11,7 %), Parfümeriewaren und Körperpflegemitteln (+11,5 %), Reinigungsmitteln (+10,2 %), Nicht-Eisen-Metallen (+10,1 %) sowie Tapeten und Fußbodenbeläge (+10,0 %) spürbar.

Rückläufig zeigen sich die Preise in diesem Zeitraum für Altmaterial und Reststoffe mit 28,9 %.

Innerhalb der Güterkategorien stieg der Großhandelspreisindex für Verbrauchsgüter im Jahresabstand mit 25,1 % am deutlichsten, nach den Verwendungsarten waren es die Konsumgüter mit 19,6 %.

Der Großhandelspreisindex für Saisonwaren erhöhte sich um 12,2 %, jener der saisonunabhängigen Waren um 16,5%.

Der Preisverfall bei sonstigen Mineralölerzeugnissen (-12,3 %), Motorenbenzin inkl. Diesel (-11,3 %), Eisen und Stahl (-8,0 %) sowie Düngemitteln und agrochemischen Erzeugnissen (-5,6%) schwächte den Index im **Monatsvergleich** ab. Preisnachlässe gab es ebenfalls bei Obst, Gemüse und Kartoffeln (-3,3 %), Rohholz und Holzhalbwaren (-3,2 %), Altmaterial und Reststoffen (-3,0 %), festen Brennstoffen (-2,5 %), lebenden Tieren sowie Geräte der Informations- und Kommunikationstechnik (je -2,2 %).

Allerdings stiegen die Preise für technische Chemikalien (+6,2 %), Milch, Milcherzeugnisse, Eier, Speiseöle und Nahrungsfette (+3,3 %), Zucker, Süßwaren und Backwaren (+2,5 %), Fleisch und Fleischwaren sowie Bücher, Zeitungen und Zeitschriften (jeweils +2,4 %) und auch Blumen und Pflanzen (+2,0 %) an. Ebenso verteuerten sich landwirtschaftliche Maschinen, Ausrüstungen und Zubehör (+1,9 %), Gummi und Kunststoffe in Primärformen (+1,7 %), sonstige Nahrungsmittel (+1,5 %), Rundfunk, Fernseh-, Aufnahme- und Wiedergabegeräte sowie Tapeten und Fußbodenbeläge (je +1,3%) aber auch Parfümeriewaren und Körperpflegemittel (+1,2 %).

**Großhandelspreisindex (Basisjahr 2020 = 100; ohne Mehrwertsteuer)  
November 2022 (vorläufige Zahlen)**

Ö C P A	Bezeichnung	Index	Veränderung in % zum		Auswirkungen *) in % auf den Gesamtindex des	
			Vor-monat	Vorjahres-monat	Vor-monats	Vorjahres-monats
45.1	Kraftwagen	111,5	0,8	8,1	0,052	0,585
45.31.1	Kraftwagenteile und -zubehör	117,0	0,5	12,0	0,008	0,188
45.40.10	Krafträder, Kraftradteile und -zubehör	104,3	0,5	4,3	0,003	0,034
46.21.1	Getreide, Saatgut und Futtermittel	195,6	-0,9	25,5	-0,044	1,152
46.22.10	Blumen und Pflanzen	120,1	2,0	15,4	0,002	0,017
46.23.10	Lebende Tiere	130,6	-2,2	23,4	-0,016	0,163
46.24.10	Häute und Leder	122,6	0,3	0,3	0,000	0,000
46.31.1	Obst, Gemüse und Kartoffeln	117,6	-3,3	13,3	-0,059	0,244
46.32.1	Fleisch und Fleischwaren	122,6	2,4	20,2	0,053	0,454
46.33.1	Milch, Milcherz., Eier, Speiseöle u. Nahrungsfette	134,9	3,3	28,8	0,020	0,167
46.34.11	Alkoholfreie Getränke	108,5	0,7	7,4	0,007	0,080
46.34.12	Alkoholhaltige Getränke	108,1	-0,2	6,2	-0,001	0,043

Ö C P A	Bezeichnung	Index	Veränderung in % zum		Auswirkungen *) in % auf den Gesamtindex des	
			Vor- monat	Vorjahres- monat	Vor- monats	Vorjahres- monats
46.35.10	Tabakwaren	106,9	0,2	3,6	0,003	0,059
46.36.1	Zucker, Süßwaren und Backwaren	122,1	2,5	22,7	0,010	0,092
46.37.10	Kaffee, Tee, Kakao und Gewürze	120,3	0,3	16,7	0,001	0,074
46.38	Sonstige Nahrungsmittel	125,8	1,5	21,4	0,024	0,361
46.41.1	Textilien	114,1	0,1	8,9	0,000	0,022
46.42.11	Bekleidung	102,4	0,0	2,3	0,000	0,016
46.42.12	Schuhe	108,1	0,1	6,1	0,000	0,017
46.43.11	Elektrische Haushaltsgeräte	113,9	0,8	7,4	0,008	0,087
46.43.12	Rundfunk, Fernseh-, Aufnahme- u. Wiedergabegeräte	104,4	1,3	2,7	0,003	0,008
46.43.14	Foto- und optische Erzeugnisse	101,2	-0,5	0,9	-0,001	0,002
46.44.11	Glaswaren, keramische Erzeugnisse u. Tonwaren	108,7	0,2	4,0	0,000	0,007
46.44.12	Reinigungsmittel	112,0	0,0	10,2	0,000	0,016
46.45.10	Parfümeriewaren und Körperpflegemittel	113,4	1,2	11,5	0,006	0,070
46.46.11	Pharmazeut. Grundstoffe u. pharmaz. Zubereit.	103,3	0,0	2,7	0,000	0,143
46.46.12	Chirurg., medizin. u.orthopäd.Instr., Dentalbedarf	106,1	0,0	3,2	0,000	0,055
46.47.1	Möbel, Teppiche, Lampen und Leuchten	120,7	0,0	16,6	0,000	0,076
46.48.10	Uhren und Schmuck	106,1	-0,2	1,6	0,000	0,003
46.49.1	Sonstige Gebrauchs- und Verbrauchsgüter	109,6	0,0	5,3	0,000	0,060
46.49.21/22	Bücher; Zeitungen und Zeitschriften	112,4	2,4	6,3	0,005	0,016
46.49.23	Schreibwaren und Bürobedarf	132,1	0,4	27,8	0,002	0,130
46.49.31	Musikinstrumente	109,9	0,0	5,6	0,000	0,003
46.49.32	Spiele und Spielwaren	114,7	0,0	13,6	0,000	0,008
46.49.33	Sportartikel (einschließlich Fahrräder)	110,9	0,0	9,4	0,000	0,072
46.49.34	Lederwaren sowie Reiseaccessoires	105,6	0,0	2,7	0,000	0,002

Ö C P A	Bezeichnung	Index	Veränderung in % zum		Auswirkungen *) in % auf den Gesamtindex des	
			Vor- monat	Vorjahres- monat	Vor- monats	Vorjahres- monats
46.5	Geräte der Informations- und Kommunik.-technik	101,7	-2,2	0,7	-0,101	0,037
46.61.1	Landwirtschaftliche Maschinen, Ausrüst.u.Zubehör	132,7	1,9	12,4	0,023	0,161
46.62.1	Werkzeugmaschinen	109,3	0,1	7,9	0,002	0,231
46.63.10	Bergwerks-, Bau- und Baustoffmaschinen	116,3	0,1	11,7	0,001	0,080
46.64.10	Textil-, Näh- und Strickmaschinen	107,1	0,0	4,7	0,000	0,000
46.65.10	Büromöbel	120,9	0,0	17,3	0,000	0,026
46.66.10	Sonstige Büromaschinen und -einrichtungen	109,9	0,5	7,5	0,001	0,018
46.69.1	Sonstige Maschinen und Einrichtungen	114,1	0,3	5,7	0,009	0,220
46.71.11	Feste Brennstoffe	227,9	-2,5	67,5	-0,033	0,623
46.71.12	Motorenbenzin (inkl. Diesel)	184,0	-11,3	29,9	-2,287	4,964
46.71.13	Sonstige Mineralölerzeugnisse	259,5	-12,3	63,6	-0,439	1,464
46.72.13	Eisen und Stahl	177,8	-8,0	2,8	-0,332	0,124
46.72.14	Nicht-Eisen-Metalle	157,1	-0,5	10,1	-0,010	0,208
46.73.11/12	Rohholz und Holzhalbwaren	136,5	-3,2	9,0	-0,059	0,179
46.73.13	Sanitärkeramik	110,2	0,1	8,5	0,000	0,020
46.73.14	Anstrichmittel	115,3	-0,1	9,9	0,000	0,012
46.73.15	Flachglas	130,3	0,0	25,2	0,000	0,006
46.73.16	Sonstige Baustoffe	128,9	0,4	19,0	0,013	0,661
46.73.17/18	Tapeten; Fußbodenbeläge	113,0	1,3	10,0	0,001	0,011
46.74.1	Bauelemente aus Metall sowie Installationsbedarf	120,5	0,4	13,7	0,013	0,451
46.75.11	Düngemittel und agrochemische Erzeugnisse	193,2	-5,6	27,7	-0,032	0,141
46.75.12	Technische Chemikalien	223,6	6,2	101,8	0,122	1,264
46.76.11	Papier und Pappe	133,1	0,5	24,7	0,027	1,410
46.76.13	Gummi und Kunststoffe in Primärformen	169,6	1,7	3,9	0,014	0,039

Ö C P A	Bezeichnung	Index	Veränderung in % zum		Auswirkungen *) in % auf den Gesamtindex des	
			Vor- monat	Vorjahres- monat	Vor- monats	Vorjahres- monats
46.77.10	Altmaterial und Reststoffe	150,6	-3,0	-28,9	-0,028	-0,431
	<b>Gesamtindex</b>	<b>135,9</b>	<b>-3,0</b>	<b>16,5</b>	<b>-3,0</b>	<b>16,5</b>

\*) Die "Auswirkung in % auf den Gesamtindex des Vormonats bzw. Vorjahresmonats" berücksichtigt das Gewicht der betreffenden Einheit, während sich die "Veränderung in %" lediglich auf die miteinander verglichenen Indizes bezieht.

### Sondergliederungen (Basisjahr 2020 = 100; ohne Mehrwertsteuer) November 2022 (vorläufige Zahlen)

Sondergliederungen	Index	Veränderung in % zum		Auswirkungen *) in % auf den Gesamtindex des		
		Vor- monat	Vorjahres- monat	Vor- monats	Vorjahres- monats	
<b>A. Nach Güterkategorien</b>						
Gebrauchsgüter insgesamt	109,5	0,0	6,4	0,000	1,834	
Langlebige Gebrauchsgüter	109,6	0,0	6,4	0,000	1,526	
darunter Konsumgüter	110,4	0,7	7,4	0,061	0,693	
Kurzlebige Gebrauchsgüter	109,1	0,2	6,8	0,008	0,323	
Verbrauchsgüter	154,4	-7,4	25,1	-2,636	7,911	
<b>B. Nach Verwendungsarten</b>						
Konsumgüter	138,8	-5,3	19,6	-2,554	8,925	
Investitionsgüter	109,0	-0,6	5,6	-0,082	0,812	
Intermediärgüter	144,0	-1,0	16,8	-0,378	6,702	
<b>C. Nach Saisonabhängigkeit</b>						
Saisonwaren	116,2	-4,0	12,2	-0,068	0,209	
Nichtseasonwaren	136,3	-3,0	16,5	-2,940	16,218	

\*) Die "Auswirkung in % auf den Gesamtindex des Vormonats bzw. Vorjahresmonats" berücksichtigt das Gewicht der betreffenden Einheit, während sich die "Veränderung in %" lediglich auf die miteinander verglichenen Indizes bezieht.

## Verketteter Gesamtindex

Basisjahr	Index	Verkettungsfaktor
2015 = 100	138,8	1,021
2010 = 100	143,8	1,058
2005 = 100	159,3	1,172
2000 = 100	175,3	1,290
1996 = 100	180,6	1,329
1986 = 100	188,4	1,386
1976 = 100	250,9	1,846
1964 = 100	417,5	3,072
März 1938 = 100	4072,8	29,969

## Veränderung des Gesamtindex gegenüber dem Vorjahreszeitraum

Zeitraum Jänner bis November 2022	Veränderung
Veränderung des Gesamtindex in % gegenüber dem Vorjahreszeitraum	21,6