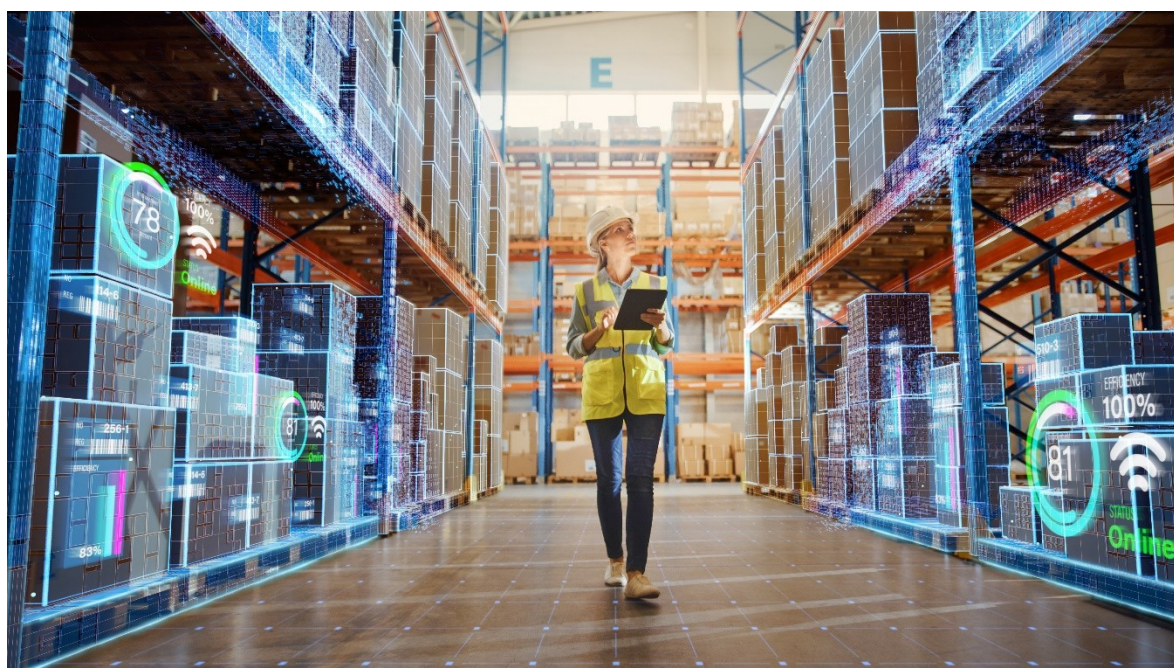


Großhandelspreisindex

März 2026

Basisjahr 2025

Vorläufige Ergebnisse



©Gorodenkoff / stock.adobe.com

Impressum

Auskünfte

Für schriftliche oder telefonische Anfragen steht Ihnen bei Statistik Austria der Allgemeine Auskunftsdienst zur Verfügung:

Guglgasse 13

1110 Wien

Tel.: +43 1 711 28-7070

E-Mail: info@statistik.gv.at

Fax: +43 1 711 28-7728

Herausgeberin und Herstellerin

STATISTIK AUSTRIA

Bundesanstalt Statistik Österreich

1110 Wien

Guglgasse 13

Für den Inhalt verantwortlich

Barbara Albl, BSc, MA

Tel.: +43 1 711 28-8226

E-Mail: barbara.albl@statistik.gv.at

Die Bundesanstalt Statistik Österreich sowie alle Mitwirkenden an der Publikation haben deren Inhalte sorgfältig recherchiert und erstellt. Fehler können dennoch nicht gänzlich ausgeschlossen werden. Die Genannten übernehmen daher keine Haftung für die Richtigkeit, Vollständigkeit und Aktualität der Inhalte, insbesondere übernehmen sie keinerlei Haftung für eventuelle unmittelbare oder mittelbare Schäden, die durch die direkte oder indirekte Nutzung der angebotenen Inhalte entstehen.

Das Produkt und die darin enthaltenen Daten sind urheberrechtlich geschützt. Alle Rechte sind der Bundesanstalt Statistik Österreich (STATISTIK AUSTRIA) vorbehalten. Bei richtiger Wiedergabe und mit korrekter Quellenangabe „STATISTIK AUSTRIA“ ist es gestattet, die Inhalte zu vervielfältigen, verbreiten, öffentlich zugänglich zu machen und sie zu bearbeiten. Bei auszugsweiser Verwendung, Darstellung von Teilen oder sonstiger Veränderung von Dateninhalten wie Tabellen, Grafiken oder Texten ist an geeigneter Stelle ein Hinweis anzubringen, dass die verwendeten Inhalte bearbeitet wurden.

© STATISTIK AUSTRIA

Wien 2026

März 2026

Im März 2026 stieg der Großhandelspreisindex (GHPI 2025) nach vorläufigen Daten von Statistik Austria gegenüber März 2025 um 5,4 % an und erreichte somit 105,4 Punkte. Verglichen mit dem Vormonat Februar 2026 erhöhten sich die Preise um 3,9 %.

Hauptgrund für den kräftigen Anstieg der Großhandelspreise von März 2025 auf März 2026 waren vor allem die erheblichen Preissteigerungen bei sonstigen Mineralölerzeugnissen (+35,6 %), Motorenbenzin inkl. Diesel (+27,2 %), Uhren und Schmuck (+15,7 %), Kaffee, Tee, Kakao und Gewürzen (+12,6 %), Geräten der Informations- und Kommunikationstechnik (+11,3 %) sowie Altmaterial und Reststoffen (+10,1 %).

Als starke Preistreiber erwiesen sich ebenfalls Nicht-Eisen-Metalle (+9,7 %), sonstige Maschinen und Einrichtungen (+8,3 %), Flachglas (+8,0 %), Blumen und Pflanzen (+7,6 %), Rohholz und Holzhalbwaren (+6,9 %) sowie feste Brennstoffe (+6,4 %). Außerdem gab es deutliche Verteuerungen bei Tabakwaren (+6,3 %), Fleisch und Fleischwaren, Eisen und Stahl (je +5,7 %), lebenden Tieren (+5,6 %) wie auch bei Büchern, Zeitungen und Zeitschriften (+5,5 %).

Preiswerter wurden in diesem Zeitraum Getreide, Saatgut und Futtermittel (-14,9 %), Gummi und Kunststoffe in Primärformen (-3,5 %), Häute und Leder (-3,4 %), Schreibwaren und Bürobedarf (-2,7 %) sowie Rundfunk, Fernseh-, Aufnahme- und Wiedergabegeräte (-1,6 %).

Innerhalb der Güterkategorien verzeichnete der Großhandelspreisindex für Verbrauchsgüter im Jahresabstand mit 12,9 % den stärksten Anstieg. In der Gliederung nach den Verwendungsarten sind die Konsumgüter mit 9,3 % am deutlichsten gestiegen. Der Großhandelspreisindex für Saisonwaren stieg um 2,3 %, jener der saisonunabhängigen Waren erhöhte sich um 5,4 %.

Verglichen mit dem Vormonat Februar 2026 stieg der Großhandelspreisindex um 3,9 %. Ausschlaggebend für den außergewöhnlich hohen Anstieg von Februar auf März waren die gestiegenen Preise für sonstige Mineralölerzeugnisse (+39,8 %), Motorenbenzin inkl. Diesel (+29,5 %), Gummi und Kunststoffe in Primärformen (+10,6 %) sowie Geräte der Informations- und Kommunikationstechnik (+7,8 %). Auch die Preise bei lebenden Tieren (+5,8 %), Eisen und Stahl (+4,3 %), Düngemittel und agrochemische Erzeugnisse (+4,0 %) sowie bei Nicht-Eisen-Metallen (+3,3 %) und Altmaterial und Reststoffen (+2,3 %) zogen an. Obst, Gemüse und Kartoffeln wurden hingegen mit -4,6 % billiger.

Hinweis: Die Veröffentlichung von „Statistik im Fokus“ wird mit dem Berichtsmonat März 2026 eingestellt. Der Gesamtindex, die Teilindizes und die Sondergliederungen stehen weiterhin auf der Webseite des [Großhandelspreisindex](#) unter „Detailergebnisse“ zur Verfügung.

**Großhandelspreisindex (Basisjahr 2025 = 100; ohne Mehrwertsteuer)
März 2026 (vorläufige Zahlen)**

| Ö C P A | Bezeichnung | Index | Veränderung in % zum | | Auswirkungen *) in % auf den Gesamtindex des | |
|----------|---|-------|-------------------------|---------------------|--|----------------------|
| | | | Vor- monat | Vorjahres- monat | Vor- monats | Vorjahres- monats |
| 45.1 | Kraftwagen | 100,3 | 0,4 | 0,6 | 0,027 | 0,041 |
| 45.31.1 | Kraftwagenteile und -zubehör | 101,5 | 0,0 | 2,4 | 0,000 | 0,042 |
| 45.40.10 | Krafträder, Kraftradteile und -zubehör | 101,0 | 0,5 | 1,1 | 0,005 | 0,011 |
| 46.21.1 | Getreide, Saatgut und Futtermittel | 91,6 | -0,3 | -14,9 | -0,010 | -0,548 |
| 46.22.10 | Blumen und Pflanzen | 105,2 | 0,1 | 7,6 | 0,000 | 0,007 |
| 46.23.10 | Lebende Tiere | 100,4 | 5,8 | 5,6 | 0,041 | 0,040 |
| 46.24.10 | Häute und Leder | 97,9 | 0,3 | -3,4 | 0,000 | -0,002 |
| 46.31.1 | Obst, Gemüse und Kartoffeln | 102,6 | -4,6 | 0,6 | -0,122 | 0,015 |
| 46.32.1 | Fleisch und Fleischwaren | 103,5 | -0,2 | 5,7 | -0,007 | 0,196 |
| 46.33.1 | Milch, Milcherz., Eier, Speiseöle u. Nahrungsfette | 100,6 | -0,6 | 1,5 | -0,006 | 0,014 |
| 46.34.11 | Alkoholfreie Getränke | 100,6 | 0,1 | 1,2 | 0,001 | 0,014 |
| 46.34.12 | Alkoholhaltige Getränke | 101,9 | 0,3 | 2,7 | 0,005 | 0,044 |
| 46.35.10 | Tabakwaren | 103,4 | 0,7 | 6,3 | 0,004 | 0,038 |
| 46.36.1 | Zucker, Süßwaren und Backwaren | 103,5 | 0,0 | 4,7 | 0,000 | 0,059 |
| 46.37.10 | Kaffee, Tee, Kakao und Gewürze | 106,0 | 1,3 | 12,6 | 0,010 | 0,090 |
| 46.38 | Sonstige Nahrungsmittel | 102,2 | 0,1 | 2,9 | 0,002 | 0,069 |
| 46.41.1 | Textilien | 101,0 | 0,3 | 1,0 | 0,001 | 0,002 |
| 46.42.11 | Bekleidung | 99,6 | -0,2 | -0,5 | -0,002 | -0,004 |
| 46.42.12 | Schuhe | 99,7 | 0,0 | -0,8 | 0,000 | -0,002 |
| 46.43.11 | Elektrische Haushaltsgeräte | 101,8 | -0,1 | 2,0 | -0,001 | 0,025 |

| Ö C P A | Bezeichnung | Index | Veränderung in % zum | | Auswirkungen *) in % auf den Gesamtindex des | |
|-------------|--|-------|-------------------------|---------------------|--|----------------------|
| | | | Vor- monat | Vorjahres- monat | Vor- monats | Vorjahres- monats |
| 46.43.12 | Rundfunk, Fernseh-, Aufnahme- u. Wiedergabegeräte | 99,0 | 0,0 | -1,6 | 0,000 | -0,005 |
| 46.43.14 | Foto- und optische Erzeugnisse | 100,1 | 0,0 | 0,1 | 0,000 | 0,000 |
| 46.44.11 | Glaswaren, keramische Erzeugnisse u. Tonwaren | 103,1 | 1,8 | 3,7 | 0,003 | 0,006 |
| 46.44.12 | Reinigungsmittel | 101,0 | 0,0 | 1,4 | 0,000 | 0,002 |
| 46.45.10 | Parfümeriewaren und Körperpflegemittel | 102,3 | 0,0 | 2,9 | 0,000 | 0,021 |
| 46.46.11 | Pharmazeut. Grundstoffe u. pharmaz. Zubereit. | 101,3 | 0,2 | 1,5 | 0,013 | 0,097 |
| 46.46.12 | Chirurg., medizin. u.orthopäd.Instr., Dentalbedarf | 101,9 | 0,2 | 2,7 | 0,004 | 0,058 |
| 46.47.1 | Möbel, Teppiche, Lampen und Leuchten | 102,2 | 0,0 | 2,3 | 0,000 | 0,009 |
| 46.48.10 | Uhren und Schmuck | 112,2 | 0,3 | 15,7 | 0,001 | 0,027 |
| 46.49.1 | Sonstige Gebrauchs- und Verbrauchsgüter | 101,0 | 0,0 | 1,5 | 0,000 | 0,012 |
| 46.49.21/22 | Bücher; Zeitungen und Zeitschriften | 105,1 | 1,9 | 5,5 | 0,004 | 0,011 |
| 46.49.23 | Schreibwaren und Bürobedarf | 97,9 | -0,4 | -2,7 | -0,001 | -0,009 |
| 46.49.31 | Musikinstrumente | 100,9 | -0,3 | 0,8 | 0,000 | 0,000 |
| 46.49.32 | Spiele und Spielwaren | 100,8 | 0,0 | 1,0 | 0,000 | 0,001 |
| 46.49.33 | Sportartikel (einschließlich Fahrräder) | 100,7 | 0,0 | 0,9 | 0,000 | 0,009 |
| 46.49.34 | Lederwaren sowie Reiseaccessoires | 100,3 | 0,6 | 0,3 | 0,000 | 0,000 |
| 46.5 | Geräte der Informations- und Kommunik.-technik | 111,0 | 7,8 | 11,3 | 0,539 | 0,772 |
| 46.61.1 | Landwirtschaftliche Maschinen, Ausrüst.u.Zubehör | 101,0 | 0,1 | 1,5 | 0,002 | 0,024 |
| 46.62.1 | Werkzeugmaschinen | 101,1 | 0,0 | 1,4 | 0,000 | 0,047 |
| 46.63.10 | Bergwerks-, Bau- und Baustoffmaschinen | 100,7 | 0,1 | 2,1 | 0,001 | 0,022 |
| 46.64.10 | Textil-, Näh- und Strickmaschinen | 102,0 | 0,0 | 2,0 | 0,000 | 0,000 |
| 46.65.10 | Büromöbel | 101,9 | 0,3 | 2,2 | 0,000 | 0,003 |
| 46.66.10 | Sonstige Büromaschinen und -einrichtungen | 100,5 | 0,0 | 1,0 | 0,000 | 0,003 |

| Ö C P A | Bezeichnung | Index | Veränderung in % zum | | Auswirkungen *) in % auf den Gesamtindex des | |
|-------------|---|--------------|-------------------------|---------------------|--|----------------------|
| | | | Vor- monat | Vorjahres- monat | Vor- monats | Vorjahres- monats |
| 46.69.1 | Sonstige Maschinen und Einrichtungen | 108,6 | -0,1 | 8,3 | -0,006 | 0,489 |
| 46.71.11 | Feste Brennstoffe | 108,7 | -0,4 | 6,4 | -0,001 | 0,011 |
| 46.71.12 | Motorenbenzin (inkl. Diesel) | 127,3 | 29,5 | 27,2 | 2,598 | 2,471 |
| 46.71.13 | Sonstige Mineralölerzeugnisse | 137,1 | 39,8 | 35,6 | 0,432 | 0,404 |
| 46.72.13 | Eisen und Stahl | 106,4 | 4,3 | 5,7 | 0,130 | 0,171 |
| 46.72.14 | Nicht-Eisen-Metalle | 110,7 | 3,3 | 9,7 | 0,067 | 0,189 |
| 46.73.11/12 | Rohholz und Holzhalbwaren | 104,9 | 0,4 | 6,9 | 0,007 | 0,124 |
| 46.73.13 | Sanitärkeramik | 101,9 | 0,3 | 2,0 | 0,001 | 0,005 |
| 46.73.14 | Anstrichmittel | 103,0 | 1,8 | 3,7 | 0,002 | 0,005 |
| 46.73.15 | Flachglas | 106,1 | 0,0 | 8,0 | 0,000 | 0,002 |
| 46.73.16 | Sonstige Baustoffe | 102,2 | 0,2 | 2,5 | 0,007 | 0,088 |
| 46.73.17/18 | Tapeten; Fußbodenbeläge | 102,5 | 0,6 | 2,6 | 0,001 | 0,003 |
| 46.74.1 | Bauelemente aus Metall sowie Installationsbedarf | 101,8 | 0,0 | 2,7 | 0,000 | 0,109 |
| 46.75.11 | Düngemittel und agrochemische Erzeugnisse | 104,6 | 4,0 | 3,4 | 0,016 | 0,014 |
| 46.75.12 | Technische Chemikalien | 99,7 | -0,8 | 0,2 | -0,011 | 0,003 |
| 46.76.11 | Papier und Pappe | 99,4 | 0,6 | -0,8 | 0,048 | -0,065 |
| 46.76.13 | Gummi und Kunststoffe in Primärformen | 103,3 | 10,6 | -3,5 | 0,055 | -0,021 |
| 46.77.10 | Altmaterial und Reststoffe | 113,5 | 2,3 | 10,1 | 0,020 | 0,083 |
| | Gesamtindex | 105,4 | 3,9 | 5,4 | 3,9 | 5,4 |

*) Die "Auswirkung in % auf den Gesamtindex des Vormonats bzw. Vorjahresmonats" berücksichtigt das Gewicht der betreffenden Einheit, während sich die "Veränderung in %" lediglich auf die miteinander verglichenen Indizes bezieht.

Sondergliederungen (Basisjahr 2025 = 100; ohne Mehrwertsteuer)
März 2026 (vorläufige Zahlen)

| Sondergliederungen | Index | Veränderung in % zum | | Auswirkungen *) in % auf den Gesamtindex des | |
|-----------------------------------|-------|----------------------|---------------------|--|----------------------|
| | | Vor- monat | Vorjahres- monat | Vor- monats | Vorjahres- monats |
| A. Nach Güterkategorien | | | | | |
| Gebrauchsgüter insgesamt | 102,9 | 1,9 | 3,4 | 0,595 | 1,081 |
| Langlebige Gebrauchsgüter | 102,3 | 1,7 | 2,8 | 0,450 | 0,752 |
| darunter Konsumgüter | 100,7 | 0,4 | 0,8 | 0,035 | 0,072 |
| Kurzlebige Gebrauchsgüter | 105,7 | 2,6 | 6,2 | 0,131 | 0,305 |
| Verbrauchsgüter | 112,3 | 10,7 | 12,9 | 2,921 | 3,478 |
| B. Nach Verwendungsarten | | | | | |
| Konsumgüter | 108,9 | 7,4 | 9,3 | 3,036 | 3,817 |
| Investitionsgüter | 103,2 | 2,4 | 3,9 | 0,424 | 0,698 |
| Intermediärgüter | 102,8 | 1,1 | 2,0 | 0,445 | 0,821 |
| C. Nach Saisonabhängigkeit | | | | | |
| Saisonwaren | 104,0 | -4,8 | 2,3 | -0,122 | 0,055 |
| Nichtseasonwaren | 105,4 | 4,2 | 5,4 | 4,044 | 5,272 |

*) Die "Auswirkung in % auf den Gesamtindex des Vormonats bzw. Vorjahresmonats" berücksichtigt das Gewicht der betreffenden Einheit, während sich die "Veränderung in %" lediglich auf die miteinander verglichenen Indizes bezieht.

**Verketteter Gesamtindex (Basisjahr 2025 = 100; ohne Mehrwertsteuer)
März 2026 (vorläufige Zahlen)**

| Basisjahr | Index | Verkettungsfaktor |
|-----------------|--------|-------------------|
| 2020 = 100 | 137,2 | 1,302 |
| 2015 = 100 | 140,1 | 1,329 |
| 2010 = 100 | 145,1 | 1,377 |
| 2005 = 100 | 160,8 | 1,526 |
| 2000 = 100 | 177,0 | 1,679 |
| 1996 = 100 | 182,3 | 1,730 |
| 1986 = 100 | 190,1 | 1,804 |
| 1976 = 100 | 253,3 | 2,403 |
| 1964 = 100 | 421,4 | 3,998 |
| März 1938 = 100 | 4111,3 | 39,007 |

Veränderung des Gesamtindex gegenüber dem Vorjahreszeitraum

| Zeitraum Jänner bis März 2026 | Veränderung |
|--|-------------|
| Veränderung des Gesamtindex in % gegenüber dem Vorjahreszeitraum | 2,3 |

Großhandelspreisindex (Basisjahr 2020 = 100; ohne Mehrwertsteuer)

1. Quartal 2026 (vorläufige Zahlen)

| Ö C P A | Bezeichnung | Index | Veränderung in % zum | | Auswirkungen *) in % auf den Gesamtindex des | |
|----------|---|-------|-------------------------|-----------------------|--|------------------------|
| | | | Vor- quartal | Vorjahres- quartal | Vor- quartals | Vorjahres- quartals |
| 45.1 | Kraftwagen | 99,9 | 0,6 | 0,2 | 0,041 | 0,014 |
| 45.31.1 | Kraftwagenteile und -zubehör | 101,5 | 0,6 | 2,4 | 0,010 | 0,042 |
| 45.40.10 | Krafträder, Kraftradteile und -zubehör | 100,7 | 0,2 | 0,8 | 0,002 | 0,008 |
| 46.21.1 | Getreide, Saatgut und Futtermittel | 91,9 | -1,3 | -14,1 | -0,041 | -0,516 |
| 46.22.10 | Blumen und Pflanzen | 104,1 | 3,7 | 3,6 | 0,004 | 0,004 |
| 46.23.10 | Lebende Tiere | 96,8 | -3,4 | 4,9 | -0,026 | 0,034 |
| 46.24.10 | Häute und Leder | 97,7 | -0,9 | -4,5 | 0,000 | -0,002 |
| 46.31.1 | Obst, Gemüse und Kartoffeln | 104,3 | 6,6 | 3,4 | 0,164 | 0,086 |
| 46.32.1 | Fleisch und Fleischwaren | 103,7 | 1,3 | 5,9 | 0,045 | 0,203 |
| 46.33.1 | Milch, Milcherz., Eier, Speiseöle u. Nahrungsfette | 101,2 | -0,4 | 3,0 | -0,004 | 0,027 |
| 46.34.11 | Alkoholfreie Getränke | 100,3 | 0,1 | 1,1 | 0,001 | 0,013 |
| 46.34.12 | Alkoholhaltige Getränke | 101,5 | 1,0 | 3,2 | 0,016 | 0,050 |
| 46.35.10 | Tabakwaren | 102,4 | 1,4 | 5,2 | 0,009 | 0,031 |
| 46.36.1 | Zucker, Süßwaren und Backwaren | 103,3 | 0,7 | 5,5 | 0,009 | 0,069 |
| 46.37.10 | Kaffee, Tee, Kakao und Gewürze | 105,1 | 0,8 | 13,3 | 0,006 | 0,093 |
| 46.38 | Sonstige Nahrungsmittel | 101,9 | 1,2 | 2,8 | 0,029 | 0,067 |
| 46.41.1 | Textilien | 100,8 | 0,7 | 0,9 | 0,001 | 0,002 |
| 46.42.11 | Bekleidung | 99,7 | -0,2 | -0,4 | -0,002 | -0,003 |
| 46.42.12 | Schuhe | 99,7 | 0,2 | -0,8 | 0,000 | -0,002 |
| 46.43.11 | Elektrische Haushaltsgeräte | 101,9 | 1,2 | 2,1 | 0,015 | 0,026 |
| 46.43.12 | Rundfunk, Fernseh-, Aufnahme- u. Wiedergabegeräte | 98,9 | -0,4 | -1,9 | -0,001 | -0,006 |
| 46.43.14 | Foto- und optische Erzeugnisse | 100,1 | 0,0 | 0,1 | 0,000 | 0,000 |
| 46.44.11 | Glaswaren, keramische Erzeugnisse u. Tonwaren | 101,7 | 1,3 | 2,6 | 0,002 | 0,004 |
| 46.44.12 | Reinigungsmittel | 101,0 | 0,5 | 1,7 | 0,001 | 0,003 |

| Ö C P A | Bezeichnung | Index | Veränderung in % zum | | Auswirkungen *) in % auf den Gesamtindex des | |
|-------------|--|-------|-------------------------|-----------------------|--|------------------------|
| | | | Vor- quartal | Vorjahres- quartal | Vor- quartals | Vorjahres- quartals |
| 46.45.10 | Parfümeriewaren und Körperpflegemittel | 102,1 | 1,3 | 3,1 | 0,009 | 0,022 |
| 46.46.11 | Pharmazeut. Grundstoffe u. pharmaz. Zubereit. | 101,0 | 0,6 | 1,6 | 0,039 | 0,103 |
| 46.46.12 | Chirurg., medizin. u.orthopäd.Instr., Dentalbedarf | 101,7 | 0,9 | 2,6 | 0,019 | 0,056 |
| 46.47.1 | Möbel, Teppiche, Lampen und Leuchten | 102,2 | 2,1 | 2,6 | 0,009 | 0,011 |
| 46.48.10 | Uhren und Schmuck | 110,6 | 6,2 | 15,0 | 0,012 | 0,025 |
| 46.49.1 | Sonstige Gebrauchs- und Verbrauchsgüter | 101,0 | 0,4 | 1,7 | 0,003 | 0,014 |
| 46.49.21/22 | Bücher; Zeitungen und Zeitschriften | 103,5 | 2,6 | 3,9 | 0,005 | 0,008 |
| 46.49.23 | Schreibwaren und Bürobedarf | 98,4 | -1,1 | -2,2 | -0,004 | -0,007 |
| 46.49.31 | Musikinstrumente | 101,1 | 1,0 | 1,3 | 0,000 | 0,001 |
| 46.49.32 | Spiele und Spielwaren | 100,8 | 0,5 | 1,0 | 0,000 | 0,001 |
| 46.49.33 | Sportartikel (einschließlich Fahrräder) | 100,7 | 0,6 | 0,9 | 0,006 | 0,009 |
| 46.49.34 | Lederwaren sowie Reiseaccessoires | 99,9 | -0,1 | 0,0 | 0,000 | 0,000 |
| 46.5 | Geräte der Informations- und Kommunik.-technik | 105,0 | 4,6 | 5,2 | 0,314 | 0,354 |
| 46.61.1 | Landwirtschaftliche Maschinen, Ausrüst.u.Zubehör | 100,9 | 0,2 | 1,5 | 0,003 | 0,024 |
| 46.62.1 | Werkzeugmaschinen | 101,1 | 0,8 | 1,4 | 0,027 | 0,047 |
| 46.63.10 | Bergwerks-, Bau- und Baustoffmaschinen | 100,6 | 0,0 | 2,0 | 0,000 | 0,021 |
| 46.64.10 | Textil-, Näh- und Strickmaschinen | 102,0 | 2,0 | 2,0 | 0,000 | 0,000 |
| 46.65.10 | Büromöbel | 101,7 | 1,3 | 1,7 | 0,002 | 0,002 |
| 46.66.10 | Sonstige Büromaschinen und -einrichtungen | 100,5 | 0,2 | 1,0 | 0,001 | 0,003 |
| 46.69.1 | Sonstige Maschinen und Einrichtungen | 108,6 | 6,1 | 9,0 | 0,365 | 0,529 |
| 46.71.11 | Feste Brennstoffe | 108,0 | 6,3 | 6,6 | 0,010 | 0,011 |
| 46.71.12 | Motorenbenzin (inkl. Diesel) | 107,5 | 8,5 | 3,5 | 0,763 | 0,326 |
| 46.71.13 | Sonstige Mineralölerzeugnisse | 109,9 | 11,8 | 4,1 | 0,130 | 0,048 |
| 46.72.13 | Eisen und Stahl | 102,9 | 4,0 | 3,0 | 0,120 | 0,090 |

| Ö C P A | Bezeichnung | Index | Veränderung in % zum | | Auswirkungen *) in % auf den Gesamtindex des | |
|-------------|---|--------------|-------------------------|-----------------------|--|------------------------|
| | | | Vor- quartal | Vorjahres- quartal | Vor- quartals | Vorjahres- quartals |
| 46.72.14 | Nicht-Eisen-Metalle | 108,0 | 7,0 | 7,4 | 0,137 | 0,143 |
| 46.73.11/12 | Rohholz und Holzhalbwaren | 104,3 | 2,3 | 6,8 | 0,042 | 0,120 |
| 46.73.13 | Sanitärkeramik | 101,7 | 1,5 | 2,1 | 0,004 | 0,005 |
| 46.73.14 | Anstrichmittel | 101,7 | 0,6 | 2,9 | 0,001 | 0,004 |
| 46.73.15 | Flachglas | 105,9 | 4,1 | 7,7 | 0,001 | 0,002 |
| 46.73.16 | Sonstige Baustoffe | 102,0 | 1,7 | 2,6 | 0,060 | 0,091 |
| 46.73.17/18 | Tapeten; Fußbodenbeläge | 102,1 | 1,6 | 2,9 | 0,002 | 0,003 |
| 46.74.1 | Bauelemente aus Metall sowie Installationsbedarf | 101,8 | 0,6 | 1,9 | 0,024 | 0,076 |
| 46.75.11 | Düngemittel und agrochemische Erzeugnisse | 101,9 | 2,3 | 0,2 | 0,010 | 0,001 |
| 46.75.12 | Technische Chemikalien | 99,6 | -0,9 | -1,2 | -0,012 | -0,017 |
| 46.76.11 | Papier und Pappe | 98,8 | -0,1 | -1,6 | -0,008 | -0,129 |
| 46.76.13 | Gummi und Kunststoffe in Primärformen | 96,8 | 2,0 | -8,1 | 0,011 | -0,048 |
| 46.77.10 | Altmaterial und Reststoffe | 111,5 | 12,5 | 11,7 | 0,098 | 0,093 |
| | Gesamtindex | 102,5 | 2,5 | 2,3 | 2,5 | 2,3 |

*) Die "Auswirkung in % auf den Gesamtindex des Vorquartals bzw. Vorjahresquartals" berücksichtigt das Gewicht der betreffenden Einheit, während sich die "Veränderung in %" lediglich auf die miteinander verglichenen Indizes bezieht.

Sondergliederungen (Basisjahr 2020 = 100; ohne Mehrwertsteuer)

1. Quartal 2026 (vorläufige Zahlen)

| Sondergliederungen | Index | Veränderung in % zum | | Auswirkungen *) in % auf den Gesamtindex des | |
|-----------------------------------|-------|----------------------|-----------------------|--|------------------------|
| | | Vor- quartal | Vorjahres- quartal | Vor- quartals | Vorjahres- quartals |
| A. Nach Güterkategorien | | | | | |
| Gebrauchsgüter insgesamt | 101,5 | 1,4 | 2,1 | 0,445 | 0,666 |
| Langlebige Gebrauchsgüter | 101,1 | 1,1 | 1,7 | 0,296 | 0,456 |
| darunter Konsumgüter | 100,3 | 0,8 | 0,4 | 0,072 | 0,036 |
| Kurzlebige Gebrauchsgüter | 103,3 | 2,6 | 3,8 | 0,128 | 0,186 |
| Verbrauchsgüter | 104,6 | 4,4 | 4,0 | 1,196 | 1,085 |
| B. Nach Verwendungsarten | | | | | |
| Konsumgüter | 103,5 | 3,4 | 3,2 | 1,396 | 1,311 |
| Investitionsgüter | 101,5 | 1,3 | 2,3 | 0,233 | 0,411 |
| Intermediärgüter | 101,9 | 2,1 | 1,3 | 0,862 | 0,533 |
| C. Nach Saisonabhängigkeit | | | | | |
| Saisonwaren | 105,8 | 7,4 | 5,0 | 0,173 | 0,118 |
| Nichtseasonwaren | 102,4 | 2,4 | 2,2 | 2,343 | 2,144 |

*) Die "Auswirkung in % auf den Gesamtindex des Vorquartals bzw. Vorjahresquartals" berücksichtigt das Gewicht der betreffenden Einheit, während sich die "Veränderung in %" lediglich auf die miteinander verglichenen Indizes bezieht.

Verketteter Gesamtindex (Basisjahr 2020 = 100; ohne Mehrwertsteuer)

1. Quartal 2026 (vorläufige Zahlen)

| Basisjahr | Index |
|-----------------|--------|
| 2020 = 100 | 133,4 |
| 2015 = 100 | 136,2 |
| 2010 = 100 | 141,1 |
| 2005 = 100 | 156,4 |
| 2000 = 100 | 172,1 |
| 1996 = 100 | 177,3 |
| 1986 = 100 | 184,9 |
| 1976 = 100 | 246,3 |
| 1964 = 100 | 409,8 |
| März 1938 = 100 | 3998,2 |