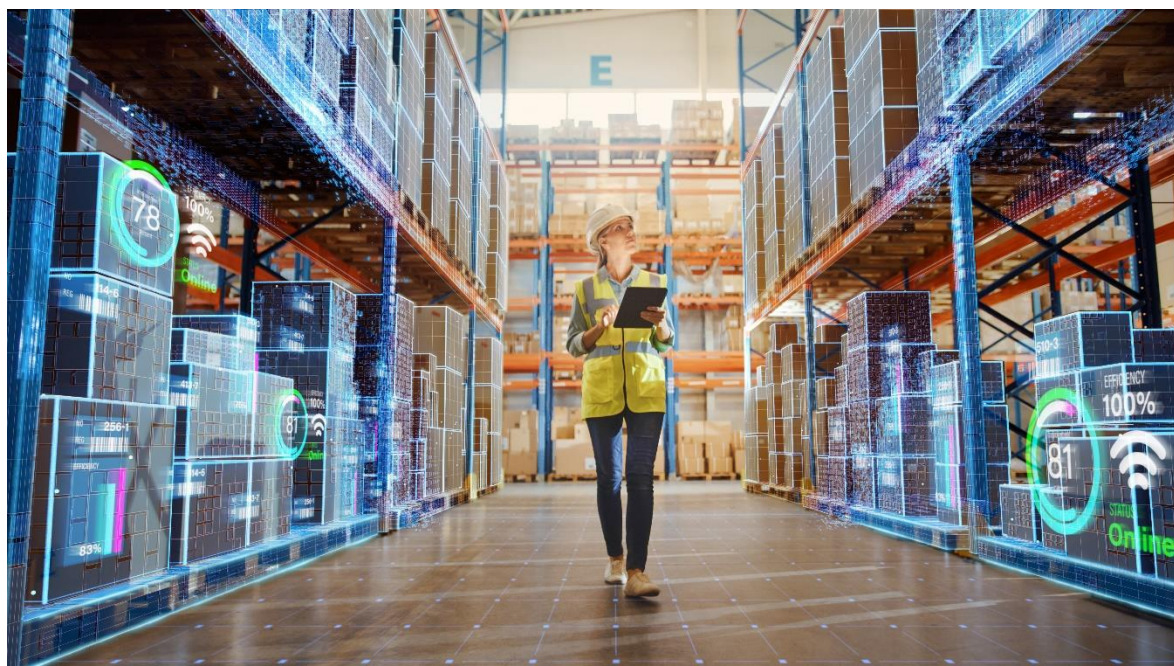


Großhandelspreisindex

Jänner 2023

Basisjahr 2020

Vorläufige Ergebnisse



Impressum

Auskünfte

Für schriftliche oder telefonische Anfragen steht Ihnen bei Statistik Austria der Allgemeine Auskunftsdienst zur Verfügung:

Guglgasse 13

1110 Wien

Tel.: +43 1 711 28-7070

E-Mail: info@statistik.gv.at

Fax: +43 1 711 28-7728

Herausgeberin und Herstellerin

STATISTIK AUSTRIA

Bundesanstalt Statistik Österreich

1110 Wien

Guglgasse 13

Für den Inhalt verantwortlich

Barbara Albl, BSc, MA

Tel.: +43 1 711 28-8226

E-Mail: barbara.albl@statistik.gv.at

Die Bundesanstalt Statistik Österreich sowie alle Mitwirkenden an der Publikation haben deren Inhalte sorgfältig recherchiert und erstellt. Fehler können dennoch nicht gänzlich ausgeschlossen werden. Die Genannten übernehmen daher keine Haftung für die Richtigkeit, Vollständigkeit und Aktualität der Inhalte, insbesondere übernehmen sie keinerlei Haftung für eventuelle unmittelbare oder mittelbare Schäden, die durch die direkte oder indirekte Nutzung der angebotenen Inhalte entstehen.

Das Produkt und die darin enthaltenen Daten sind urheberrechtlich geschützt. Alle Rechte sind der Bundesanstalt Statistik Österreich (STATISTIK AUSTRIA) vorbehalten. Bei richtiger Wiedergabe und mit korrekter Quellenangabe „STATISTIK AUSTRIA“ ist es gestattet, die Inhalte zu vervielfältigen, verbreiten, öffentlich zugänglich zu machen und sie zu bearbeiten. Bei auszugsweiser Verwendung, Darstellung von Teilen oder sonstiger Veränderung von Dateninhalten wie Tabellen, Grafiken oder Texten ist an geeigneter Stelle ein Hinweis anzubringen, dass die verwendeten Inhalte bearbeitet wurden.

© STATISTIK AUSTRIA

Wien 2023

Jänner 2023

Der Großhandelspreisindex (GHPI 2020) für Jänner 2023 erreichte nach vorläufigen Berechnungen von Statistik Austria 134,8 Indexpunkte. Das entspricht einem Anstieg von 13,2 % gegenüber dem Jänner des Vorjahres. Im Vormonatsvergleich erhöhten sich die Preise um 1,5 %. Im Dezember 2022 hatte die Jahresveränderungsrate noch +14,4 % betragen.

Der Indexzuwachs gegenüber **Jänner 2022** resultierte überwiegend aus den steigenden Großhandelspreisen für technische Chemikalien (+61,2 %), feste Brennstoffe (+53,9 %), sonstige Mineralölerzeugnisse (+41,1 %) sowie Milch, Milcherzeugnisse, Eier, Speiseöle und Nahrungsfette (+32,0 %).

Als spürbarer Preistreiber erwiesen sich abermals lebende Tiere (+26,9 %), Schreibwaren und Bürobedarf (+26,1 %), Flachglas (+25,9 %), Zucker, Süßwaren und Backwaren (+24,8 %), Motorenbenzin inkl. Diesel (+24,6 %), sonstige Nahrungsmittel (+21,8 %), sonstige Baustoffe (+21,7 %), Papier und Pappe (+20,7 %) sowie Fleisch und Fleischwaren (+20,2 %).

Die Teuerungen für Bauelemente aus Metall sowie Installationsbedarf (+16,5 %), Düngemittel und agrochemische Erzeugnisse (+14,7 %), Parfümeriewaren und Körperpflegemittel (+13,6 %), Büromöbel sowie sonstige Maschinen und Einrichtungen (je +13,4 %) und Reinigungsmittel (+13,0 %) beeinflussten ebenfalls die Indexentwicklung.

Außerdem gab es Verteuerungen bei Blumen und Pflanzen (+12,4 %), landwirtschaftlichen Maschinen, Ausrüstungen und Zubehör (+12,0 %), Kaffee, Tee, Kakao und Gewürzen (+11,9 %), Tapeten und Fußbodenbelägen (+11,6 %), Textilien (+11,2 %), Glaswaren, keramischen Erzeugnissen und Tonwaren (+10,8 %), Getreide, Saatgut und Futtermitteln (+10,3 %), Kraftwagenteilen und -zubehör (+10,2 %) aber auch Möbeln, Teppichen, Lampen und Leuchten (+10,0 %).

Verbilligt haben sich im Vergleichszeitraum Altmaterial und Reststoffe (-26,6 %), Gummi und Kunststoffe in Primärformen (-25,5 %), Eisen und Stahl (-5,2 %) sowie Häute und Leder (-3,6 %).

Innerhalb der Güterkategorien stieg der Großhandelspreisindex für Verbrauchsgüter im Jahresabstand mit 20,8 % am deutlichsten, nach den Verwendungsarten waren es die Konsumgüter mit 16,4 %.

Der Großhandelspreisindex für Saisonwaren erhöhte sich um 6,2 %, jener der saisonunabhängigen Waren um 13,3 %.

Innerhalb eines Monats trieben deutliche Teuerungen die Preise für Tapeten und Fußbodenbeläge (+8,8 %), sonstige Maschinen und Einrichtungen (+7,6 %), Glaswaren, keramische Erzeugnisse und Tonwaren (+6,7 %), Textilien sowie Altmaterial und Reststoffe (jeweils +6,1 %) und feste Brennstoffe (+6,0 %) nach oben. Zusätzlich verteuerten sich Reinigungsmittel (+5,1 %), Chirurgische, medizinische und orthopädische Instrumente sowie Dental- und Laborbedarf (+5,0 %), sonstige Gebrauchs- und Verbrauchsgüter (+4,8 %) als auch Textil-, Näh und Strickmaschinen, Bauelemente aus Metall sowie Installationsbedarf (je +4,5 %).

Rückgänge ergaben sich vor allem aus Preisminderungen bei Gummi und Kunststoffen in Primärformen (-18,3 %), technischen Chemikalien (-8,6 %), Häuten und Leder (-3,7 %), Getreide, Saatgut und Futtermitteln (-2,0 %) sowie Düngemitteln und agrochemischen Erzeugnissen (-1,7 %).

**Großhandelspreisindex (Basisjahr 2020 = 100; ohne Mehrwertsteuer)
Jänner 2023 (vorläufige Zahlen)**

Ö C P A	Bezeichnung	Index	Veränderung in % zum		Auswirkungen *) in % auf den Gesamtindex des	
			Vor- monat	Vorjahres- monat	Vor- monats	Vorjahres- monats
45.1	Kraftwagen	114,1	1,8	8,0	0,122	0,580
45.31.1	Kraftwagenteile und -zubehör	118,9	1,3	10,2	0,020	0,162
45.40.10	Krafträder, Kraftradteile und -zubehör	103,9	0,2	3,0	0,001	0,023
46.21.1	Getreide, Saatgut und Futtermittel	185,0	-2,0	10,3	-0,094	0,492
46.22.10	Blumen und Pflanzen	118,6	0,1	12,4	0,000	0,013
46.23.10	Lebende Tiere	133,4	0,5	26,9	0,004	0,183
46.24.10	Häute und Leder	119,3	-3,7	-3,6	-0,002	-0,002
46.31.1	Obst, Gemüse und Kartoffeln	120,3	1,3	7,7	0,023	0,149
46.32.1	Fleisch und Fleischwaren	124,0	0,5	20,2	0,012	0,449
46.33.1	Milch, Milcherz., Eier, Speiseöle u. Nahrungsfette	139,5	0,1	32,0	0,001	0,183
46.34.11	Alkoholfreie Getränke	110,5	0,5	8,0	0,006	0,085
46.34.12	Alkoholhaltige Getränke	109,9	1,7	7,2	0,011	0,049
46.35.10	Tabakwaren	106,9	0,0	3,6	0,000	0,058
46.36.1	Zucker, Süßwaren und Backwaren	127,7	3,4	24,8	0,015	0,101

Ö C P A	Bezeichnung	Index	Veränderung in % zum		Auswirkungen *) in % auf den Gesamtindex des	
			Vor- monat	Vorjahres- monat	Vor- monats	Vorjahres- monats
46.37.10	Kaffee, Tee, Kakao und Gewürze	121,4	0,7	11,9	0,003	0,055
46.38	Sonstige Nahrungsmittel	129,5	1,8	21,8	0,033	0,369
46.41.1	Textilien	122,3	6,1	11,2	0,015	0,029
46.42.11	Bekleidung	104,0	1,6	3,6	0,010	0,025
46.42.12	Schuhe	108,5	0,4	4,0	0,001	0,011
46.43.11	Elektrische Haushaltsgeräte	116,9	2,0	8,4	0,023	0,100
46.43.12	Rundfunk, Fernseh-, Aufnahme- u. Wiedergabegeräte	104,6	0,2	2,6	0,001	0,008
46.43.14	Foto- und optische Erzeugnisse	102,3	1,1	1,3	0,002	0,003
46.44.11	Glaswaren, keramische Erzeugnisse u. Tonwaren	116,0	6,7	10,8	0,010	0,018
46.44.12	Reinigungsmittel	117,7	5,1	13,0	0,008	0,021
46.45.10	Parfümeriewaren und Körperpflegemittel	117,2	3,1	13,6	0,018	0,082
46.46.11	Pharmazeut. Grundstoffe u. pharmaz. Zubereit.	103,6	0,3	3,0	0,014	0,156
46.46.12	Chirurg., medizin. u.orthopäd.Instr., Dentalbedarf	111,4	5,0	7,2	0,078	0,123
46.47.1	Möbel, Teppiche, Lampen und Leuchten	123,4	2,2	10,0	0,010	0,048
46.48.10	Uhren und Schmuck	107,7	1,5	2,6	0,002	0,005
46.49.1	Sonstige Gebrauchs- und Verbrauchsgüter	114,9	4,8	8,3	0,051	0,094
46.49.21/22	Bücher; Zeitungen und Zeitschriften	115,7	2,4	7,7	0,006	0,020
46.49.23	Schreibwaren und Bürobedarf	136,9	3,4	26,1	0,018	0,126
46.49.31	Musikinstrumente	113,8	3,5	7,0	0,002	0,004
46.49.32	Spiele und Spielwaren	115,5	0,7	9,3	0,000	0,006
46.49.33	Sportartikel (einschließlich Fahrräder)	112,3	1,3	5,9	0,009	0,047
46.49.34	Lederwaren sowie Reiseaccessoires	108,5	2,7	4,6	0,002	0,003
46.5	Geräte der Informations- und Kommunik.-technik	103,5	0,3	1,9	0,014	0,098
46.61.1	Landwirtschaftliche Maschinen, Ausrüst.u.Zubehör	137,7	3,5	12,0	0,045	0,159

Ö C P A	Bezeichnung	Index	Veränderung in % zum		Auswirkungen *) in % auf den Gesamtindex des	
			Vor- monat	Vorjahres- monat	Vor- monats	Vorjahres- monats
46.62.1	Werkzeugmaschinen	111,1	1,3	5,4	0,036	0,161
46.63.10	Bergwerks-, Bau- und Baustoffmaschinen	120,7	3,8	9,4	0,025	0,066
46.64.10	Textil-, Näh- und Strickmaschinen	111,9	4,5	6,0	0,000	0,001
46.65.10	Büromöbel	121,7	0,7	13,4	0,001	0,021
46.66.10	Sonstige Büromaschinen und -einrichtungen	110,9	0,2	4,8	0,000	0,011
46.69.1	Sonstige Maschinen und Einrichtungen	123,0	7,6	13,4	0,271	0,504
46.71.11	Feste Brennstoffe	234,5	6,0	53,9	0,079	0,546
46.71.12	Motorenbenzin (inkl. Diesel)	173,7	3,6	24,6	0,629	3,944
46.71.13	Sonstige Mineralölerzeugnisse	231,7	-0,4	41,1	-0,011	0,959
46.72.13	Eisen und Stahl	164,0	-0,8	-5,2	-0,032	-0,228
46.72.14	Nicht-Eisen-Metalle	155,7	-0,2	6,8	-0,004	0,140
46.73.11/12	Rohholz und Holzhalbwaren	136,5	0,7	6,6	0,013	0,132
46.73.13	Sanitärkeramik	113,7	3,2	9,9	0,007	0,024
46.73.14	Anstrichmittel	119,2	3,2	9,5	0,004	0,011
46.73.15	Flachglas	131,1	0,6	25,9	0,000	0,006
46.73.16	Sonstige Baustoffe	137,0	3,7	21,7	0,138	0,767
46.73.17/18	Tapeten; Fußbodenbeläge	122,9	8,8	11,6	0,009	0,013
46.74.1	Bauelemente aus Metall sowie Installationsbedarf	126,5	4,5	16,5	0,148	0,546
46.75.11	Düngemittel und agrochemische Erzeugnisse	185,6	-1,7	14,7	-0,010	0,078
46.75.12	Technische Chemikalien	197,0	-8,6	61,2	-0,183	0,821
46.76.11	Papier und Pappe	133,1	-0,2	20,7	-0,009	1,193
46.76.13	Gummi und Kunststoffe in Primärformen	135,8	-18,3	-25,5	-0,161	-0,275
46.77.10	Altmaterial und Reststoffe	157,9	6,1	-26,6	0,056	-0,393
	Gesamtindex	134,8	1,5	13,2	1,5	13,2

*) Die "Auswirkung in % auf den Gesamtindex des Vormonats bzw. Vorjahresmonats" berücksichtigt das Gewicht der betreffenden Einheit, während sich die "Veränderung in %" lediglich auf die miteinander verglichenen Indizes bezieht.

Sondergliederungen (Basisjahr 2020 = 100; ohne Mehrwertsteuer)

Jänner 2023 (vorläufige Zahlen)

Sondergliederungen	Index	Veränderung in % zum		Auswirkungen *) in % auf den Gesamtindex des	
		Vor-monat	Vorjahres-monat	Vor-monats	Vorjahres-monats
A. Nach Güterkategorien					
Gebrauchsgüter insgesamt	112,7	2,5	7,1	0,659	2,043
Langlebige Gebrauchsgüter	112,9	2,5	7,1	0,548	1,699
darunter Konsumgüter	111,8	0,8	6,6	0,072	0,616
Kurzlebige Gebrauchsgüter	112,1	2,5	7,6	0,111	0,362
Verbrauchsgüter	149,5	2,3	20,8	0,740	6,427
B. Nach Verwendungsarten					
Konsumgüter	136,3	2,0	16,4	0,933	7,397
Investitionsgüter	113,6	3,6	7,4	0,480	1,070
Intermediärgüter	142,2	0,2	11,6	0,085	4,695
C. Nach Saisonabhängigkeit					
Saisonwaren	118,8	1,2	6,2	0,020	0,112
Nichtseasonwaren	135,1	1,5	13,2	1,477	13,009

*) Die "Auswirkung in % auf den Gesamtindex des Vormonats bzw. Vorjahresmonats" berücksichtigt das Gewicht der betreffenden Einheit, während sich die "Veränderung in %" lediglich auf die miteinander verglichenen Indizes bezieht.

**Verketteter Gesamtindex (Basisjahr 2020 = 100; ohne Mehrwertsteuer)
Jänner 2023 (vorläufige Zahlen)**

Basisjahr	Index	Verkettungsfaktor
2015 = 100	137,6	1,021
2010 = 100	142,6	1,058
2005 = 100	158,0	1,172
2000 = 100	173,9	1,290
1996 = 100	179,1	1,329
1986 = 100	186,8	1,386
1976 = 100	248,8	1,846
1964 = 100	414,1	3,072
März 1938 = 100	4039,8	29,969