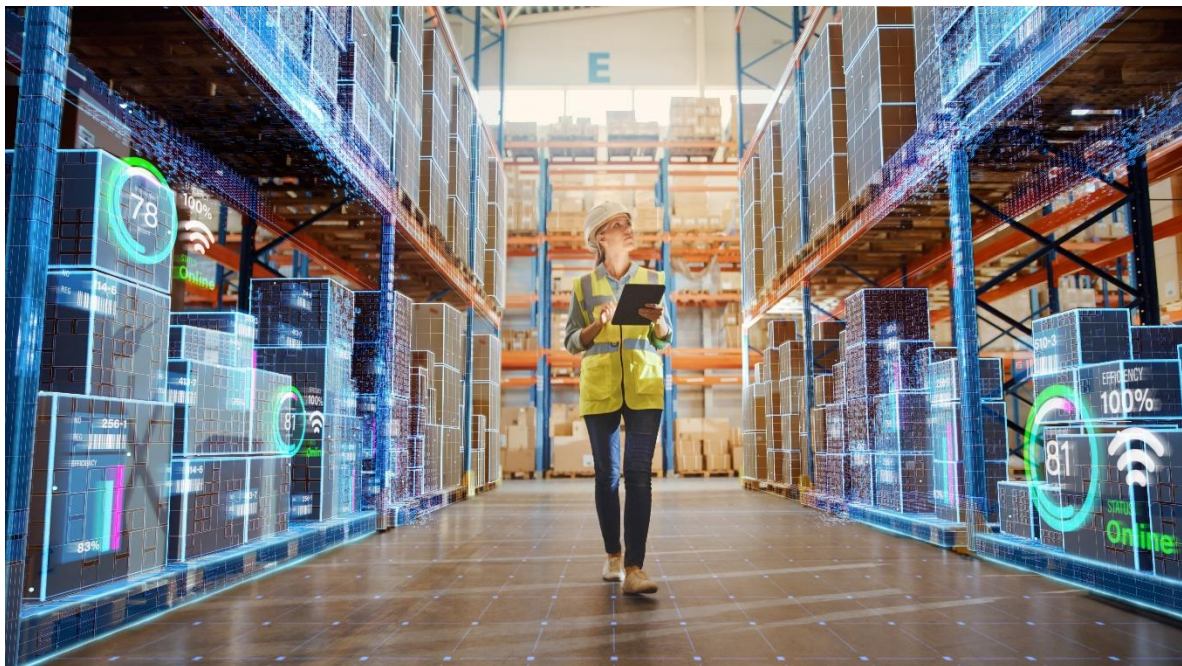


# Großhandelspreisindex

## August 2022

Basisjahr 2020

Vorläufige Ergebnisse



## **Impressum**

### **Auskünfte**

Für schriftliche oder telefonische Anfragen steht Ihnen in der Statistik Austria der Allgemeine Auskunftsdienst unter der Adresse  
Guglgasse 13  
1110 Wien  
Tel.: +43 1 711 28-7070  
e-mail: [info@statistik.gv.at](mailto:info@statistik.gv.at)  
zur Verfügung.

### **Herausgeberin und Herstellerin**

STATISTIK AUSTRIA  
Bundesanstalt Statistik Österreich  
1110 Wien  
Guglgasse 13

### **Für den Inhalt verantwortlich**

Barbara Albl, BSc, MA  
Tel.: +43 1 711 28-8226  
e-mail: [barbara.albl@statistik.gv.at](mailto:barbara.albl@statistik.gv.at)

Die Bundesanstalt Statistik Österreich sowie alle Mitwirkenden an der Publikation haben deren Inhalte sorgfältig recherchiert und erstellt. Fehler können dennoch nicht gänzlich ausgeschlossen werden. Die Genannten übernehmen daher keine Haftung für die Richtigkeit, Vollständigkeit und Aktualität der Inhalte, insbesondere übernehmen sie keinerlei Haftung für eventuelle unmittelbare oder mittelbare Schäden, die durch die direkte oder indirekte Nutzung der angebotenen Inhalte entstehen.

Das Produkt und die darin enthaltenen Daten sind urheberrechtlich geschützt. Alle Rechte sind der Bundesanstalt Statistik Österreich (STATISTIK AUSTRIA) vorbehalten. Bei richtiger Wiedergabe und mit korrekter Quellenangabe „STATISTIK AUSTRIA“ ist es gestattet, die Inhalte zu vervielfältigen, verbreiten, öffentlich zugänglich zu machen und sie zu bearbeiten. Bei auszugsweiser Verwendung, Darstellung von Teilen oder sonstiger Veränderung von Dateninhalten wie Tabellen, Grafiken oder Texten ist an geeigneter Stelle ein Hinweis anzubringen, dass die verwendeten Inhalte bearbeitet wurden.

© STATISTIK AUSTRIA

Wien 2022

# August 2022

**Für August 2022 betrug der Index der Großhandelspreise (GHPI 2020) nach vorläufigen Berechnungen von Statistik Austria 135,6 Punkte. Verglichen mit dem Vorjahresmonat August 2021 entspricht das einem Anstieg von 21,3 %; gegenüber dem Vormonat Juli 2022 gab es einen Rückgang von 1,2 %. Im Juli 2022 hatte die Jahresveränderungsrate noch +22,8 % betragen.**

Im Großhandel waren für die steigende Indexentwicklung gegenüber **August 2021** hauptsächlich die Preiszuwächse bei festen Brennstoffen (+117,2 %), sonstigen Mineralölerzeugnissen (+92,6 %), Düngemitteln und agrochemischen Erzeugnissen (+72,0 %), Motorenbenzin inkl. Diesel (+52,8 %), technischen Chemikalien (+51,2 %) sowie Getreide, Saatgut und Futtermitteln (+46,6 %) verantwortlich.

Speziell die Teuerungen für Milch, Milcherzeugnisse, Eier, Speiseöle und Nahrungsfette (+28,5 %), Schreibwaren und Bürobedarf (+27,9 %), Papier und Pappe (+27,7 %), lebende Tiere (+25,0 %), Flachglas (+24,8 %), sowie Nicht-Eisen-Metalle (+22,6 %) wirkten sich ebenfalls auf den Index aus.

Außerdem gab es Verteuerungen bei Kaffee, Tee, Kakao und Gewürzen (+18,3 %), Büromöbeln (+18,2 %), sonstigen Baustoffen (+18,0 %), Möbeln, Teppichen, Lampen und Leuchten (+16,3 %), sonstigen Nahrungsmitteln (+16,1 %), Fleisch und Fleischwaren (+15,9 %) und Bauelementen aus Metall sowie Installationsbedarf (+14,9 %). Sukzessive teurer wurden auch Bergwerks-, Bau- und Baustoffmaschinen (+13,3 %), Kraftwagenteile und -zubehör (+12,8 %), Spiele und Spielwaren (+11,4 %), Blumen und Pflanzen (+11,3 %), landwirtschaftliche Maschinen, Ausrüstungen und Zubehör (+11,0 %), Zucker, Süßwaren und Backwaren (+10,6 %), Gummi und Kunststoffe in Primärformen (+10,5 %) sowie Sportartikel (+10,4 %).

Im Vergleichszeitraum gingen die Preise für Häute und Leder (-12,1 %) sowie Altmaterial und Reststoffe (-5,6 %) zurück.

Innerhalb der Güterkategorien stieg der Großhandelspreisindex für Verbrauchsgüter im Jahresabstand mit 36,6 % am deutlichsten, nach den Verwendungsarten waren es die Konsumgüter mit 27,0 %.

Der Großhandelspreisindex für Saisonwaren erhöhte sich um 9,4 %, jener der saisonunabhängigen Waren um 21,5 %.

Im **Vergleich zum Vormonat Juli 2022** ging der Preistrend für Motorenbenzin inkl. Diesel (-7,2 %), Gummi und Kunststoffe in Primärformen (-5,7 %), sonstige Mineralölerzeugnisse

(-5,6 %), Eisen und Stahl (-3,7 %), Rohholz und Holzhalbwaren (-1,8 %), Nicht-Eisen-Metalle (-1,2 %) sowie Obst, Gemüse und Kartoffeln (-1,0 %) nach unten.

Teurer wurden in diesem Zeitraum Papier und Pappe (+4,3 %), technische Chemikalien (+2,9 %), lebende Tiere (+2,6 %), Büromöbel (+2,5 %), Kraftwagenteile und -zubehör, Schreibwaren und Bürobedarf, feste Brennstoffe (je +2,0 %), sonstige Nahrungsmittel (+1,9 %) sowie Düngemittel und agrochemische Erzeugnisse (+1,8 %). Auch Getreide, Saatgut und Futtermittel (+1,7 %), Blumen und Pflanzen (+1,6 %), Altmaterial und Reststoffe (+1,5 %), Sportartikel (+1,4 %), Milch, Milcherzeugnisse, Eier, Speiseöle und Nahrungsfette, Sanitärkeramik (jeweils +1,3 %), Flachglas (+1,2 %) sowie landwirtschaftliche Maschinen, Ausrüstungen und Zubehör (+1,1 %) verteuerten sich.

### Großhandelspreisindex (Basisjahr 2020 = 100; ohne Mehrwertsteuer) August 2022 (vorläufige Zahlen)

Ö C P A	Bezeichnung	Index	Veränderung in % zum		Auswirkungen *) in % auf den Gesamtindex des	
			Vor- monat	Vorjahres- monat	Vor- monats	Vorjahres- monats
45.1	Kraftwagen	109,8	0,5	8,2	0,036	0,604
45.31.1	Kraftwagenteile und -zubehör	116,1	2,0	12,8	0,029	0,207
45.40.10	Krafträder, Kraftradteile und -zubehör	101,6	0,0	2,4	0,000	0,020
46.21.1	Getreide, Saatgut und Futtermittel	193,3	1,7	46,6	0,081	1,860
46.22.10	Blumen und Pflanzen	111,6	1,6	11,3	0,002	0,012
46.23.10	Lebende Tiere	131,9	2,6	25,0	0,018	0,182
46.24.10	Häute und Leder	118,2	-0,3	-12,1	0,000	-0,008
46.31.1	Obst, Gemüse und Kartoffeln	114,0	-1,0	9,7	-0,018	0,186
46.32.1	Fleisch und Fleischwaren	117,4	-0,3	15,9	-0,007	0,370
46.33.1	Milch, Milcherz., Eier, Speiseöle u. Nahrungsfette	129,9	1,3	28,5	0,008	0,166
46.34.11	Alkoholfreie Getränke	106,0	0,0	5,2	0,000	0,058
46.34.12	Alkoholhaltige Getränke	105,9	0,0	4,3	0,000	0,031
46.35.10	Tabakwaren	106,7	0,0	3,4	0,000	0,059
46.36.1	Zucker, Süßwaren und Backwaren	109,4	0,6	10,6	0,002	0,045
46.37.10	Kaffee, Tee, Kakao und Gewürze	118,3	0,1	18,3	0,000	0,082

Ö C P A	Bezeichnung	Index	Veränderung in % zum		Auswirkungen *) in % auf den Gesamtindex des	
			Vor- monat	Vorjahres- monat	Vor- monats	Vorjahres- monats
46.38	Sonstige Nahrungsmittel	118,0	1,9	16,1	0,030	0,278
46.41.1	Textilien	113,7	0,0	9,9	0,000	0,025
46.42.11	Bekleidung	102,3	0,1	2,2	0,001	0,016
46.42.12	Schuhe	108,1	0,0	6,6	0,000	0,019
46.43.11	Elektrische Haushaltsgeräte	112,1	0,5	7,8	0,006	0,095
46.43.12	Rundfunk, Fernseh-, Aufnahme- u. Wiedergabegeräte	103,1	0,4	2,7	0,001	0,009
46.43.14	Foto- und optische Erzeugnisse	101,7	0,0	1,6	0,000	0,004
46.44.11	Glaswaren, keramische Erzeugnisse u. Tonwaren	108,1	0,0	5,1	0,000	0,009
46.44.12	Reinigungsmittel	110,9	0,0	9,6	0,000	0,016
46.45.10	Parfümeriewaren und Körperpflegemittel	109,3	0,8	8,9	0,005	0,055
46.46.11	Pharmazeut. Grundstoffe u. pharmaz. Zubereit.	102,1	0,9	1,8	0,041	0,100
46.46.12	Chirurg., medizin. u.orthopäd.Instr., Dentalbedarf	106,0	1,0	3,9	0,014	0,070
46.47.1	Möbel, Teppiche, Lampen und Leuchten	120,4	0,1	16,3	0,000	0,078
46.48.10	Uhren und Schmuck	106,3	0,3	1,6	0,000	0,003
46.49.1	Sonstige Gebrauchs- und Verbrauchsgüter	109,6	0,0	6,3	0,000	0,074
46.49.21/22	Bücher; Zeitungen und Zeitschriften	109,8	0,0	4,1	0,000	0,011
46.49.23	Schreibwaren und Bürobedarf	129,3	2,0	27,9	0,010	0,134
46.49.31	Musikinstrumente	109,5	0,9	8,2	0,000	0,004
46.49.32	Spiele und Spielwaren	112,5	0,4	11,4	0,000	0,007
46.49.33	Sportartikel (einschließlich Fahrräder)	110,5	1,4	10,4	0,010	0,083
46.49.34	Lederwaren sowie Reiseaccessoires	106,0	0,9	5,2	0,001	0,004
46.5	Geräte der Informations- und Kommunik.-technik	103,2	0,0	2,0	0,000	0,110
46.61.1	Landwirtschaftliche Maschinen, Ausrüst.u.Zubehör	127,9	1,1	11,0	0,013	0,146
46.62.1	Werkzeugmaschinen	109,0	0,0	7,9	0,000	0,241
46.63.10	Bergwerks-, Bau- und Baustoffmaschinen	116,2	0,8	13,3	0,005	0,093

Ö C P A	Bezeichnung	Index	Veränderung in % zum		Auswirkungen *) in % auf den Gesamtindex des	
			Vor-monat	Vorjahres-monat	Vor-monats	Vorjahres-monats
46.64.10	Textil-, Näh- und Strickmaschinen	106,3	0,0	3,9	0,000	0,000
46.65.10	Büromöbel	120,9	2,5	18,2	0,004	0,029
46.66.10	Sonstige Büromaschinen und -einrichtungen	108,9	0,3	7,2	0,001	0,017
46.69.1	Sonstige Maschinen und Einrichtungen	113,2	0,4	6,8	0,012	0,267
46.71.11	Feste Brennstoffe	246,5	2,0	117,2	0,028	0,942
46.71.12	Motorenbenzin (inkl. Diesel)	186,9	-7,2	52,8	-1,456	7,913
46.71.13	Sonstige Mineralölerzeugnisse	256,3	-5,6	92,6	-0,187	1,865
46.72.13	Eisen und Stahl	200,7	-3,7	6,9	-0,172	0,349
46.72.14	Nicht-Eisen-Metalle	161,0	-1,2	22,6	-0,023	0,447
46.73.11/12	Rohholz und Holzhalbwaren	143,0	-1,8	9,1	-0,035	0,197
46.73.13	Sanitärkeramik	110,1	1,3	8,4	0,003	0,021
46.73.14	Anstrichmittel	114,5	0,5	9,8	0,001	0,012
46.73.15	Flachglas	125,8	1,2	24,8	0,000	0,006
46.73.16	Sonstige Baustoffe	126,9	0,6	18,0	0,019	0,650
46.73.17/18	Tapeten; Fußbodenbeläge	111,6	0,0	8,7	0,000	0,010
46.74.1	Bauelemente aus Metall sowie Installationsbedarf	119,3	0,5	14,9	0,016	0,503
46.75.11	Düngemittel und agrochemische Erzeugnisse	199,4	1,8	72,0	0,010	0,293
46.75.12	Technische Chemikalien	157,5	2,9	51,2	0,042	0,623
46.76.11	Papier und Pappe	129,9	4,3	27,7	0,245	1,572
46.76.13	Gummi und Kunststoffe in Primärformen	177,3	-5,7	10,5	-0,055	0,106
46.77.10	Altmaterial und Reststoffe	195,5	1,5	-5,6	0,017	-0,085
	<b>Gesamtindex</b>	<b>135,6</b>	<b>-1,2</b>	<b>21,3</b>	<b>-1,2</b>	<b>21,3</b>

\*) Die "Auswirkung in % auf den Gesamtindex des Vormonats bzw. Vorjahresmonats" berücksichtigt das Gewicht der betreffenden Einheit, während sich die "Veränderung in %" lediglich auf die miteinander verglichenen Indizes bezieht.

**Sondergliederungen (Basisjahr 2020 = 100; ohne Mehrwertsteuer)  
August 2022 (vorläufige Zahlen)**

SONDERGLIEDERUNGEN	Index	Veränderung in % zum		Auswirkungen *) in % auf den Gesamtindex des	
		Vor- monat	Vorjahres- monat	Vor- monats	Vorjahres- monats
<b>A. Nach Güterkategorien</b>					
Gebrauchsgüter insgesamt	108,9	0,5	6,7	0,118	1,973
Langlebige Gebrauchsgüter	108,9	0,4	6,6	0,079	1,617
darunter Konsumgüter	108,9	0,5	7,2	0,039	0,695
Kurzlebige Gebrauchsgüter	108,5	0,6	7,2	0,024	0,357
Verbrauchsgüter	154,1	-4,5	36,6	-1,583	11,002
<b>B. Nach Verwendungsarten</b>					
Konsumgüter	138,2	-3,2	27,0	-1,504	12,066
Investitionsgüter	109,0	0,4	6,2	0,048	0,935
Intermediärgüter	143,9	0,6	20,6	0,220	8,313
<b>C. Nach Saisonabhängigkeit</b>					
Saisonwaren	113,4	-0,7	9,4	-0,011	0,168
Nichtseasonwaren	136,0	-1,3	21,5	-1,286	21,139

\*) Die "Auswirkung in % auf den Gesamtindex des Vormonats bzw. Vorjahresmonats" berücksichtigt das Gewicht der betreffenden Einheit, während sich die "Veränderung in %" lediglich auf die miteinander verglichenen Indizes bezieht.

## Verketteter Gesamtindex

Basisjahr	Index	Verkettungsfaktor
2015 = 100	138,4	1,021
2010 = 100	143,5	1,058
2005 = 100	158,9	1,172
2000 = 100	174,9	1,290
1996 = 100	180,2	1,329
1986 = 100	187,9	1,386
1976 = 100	250,3	1,846
1964 = 100	416,6	3,072
März 1938 = 100	4063,8	29,969

## Veränderung des Gesamtindex gegenüber dem Vorjahreszeitraum

Zeitraum Jänner bis August 2022	Veränderung
Veränderung des Gesamtindex in % gegenüber dem Vorjahreszeitraum	22,5