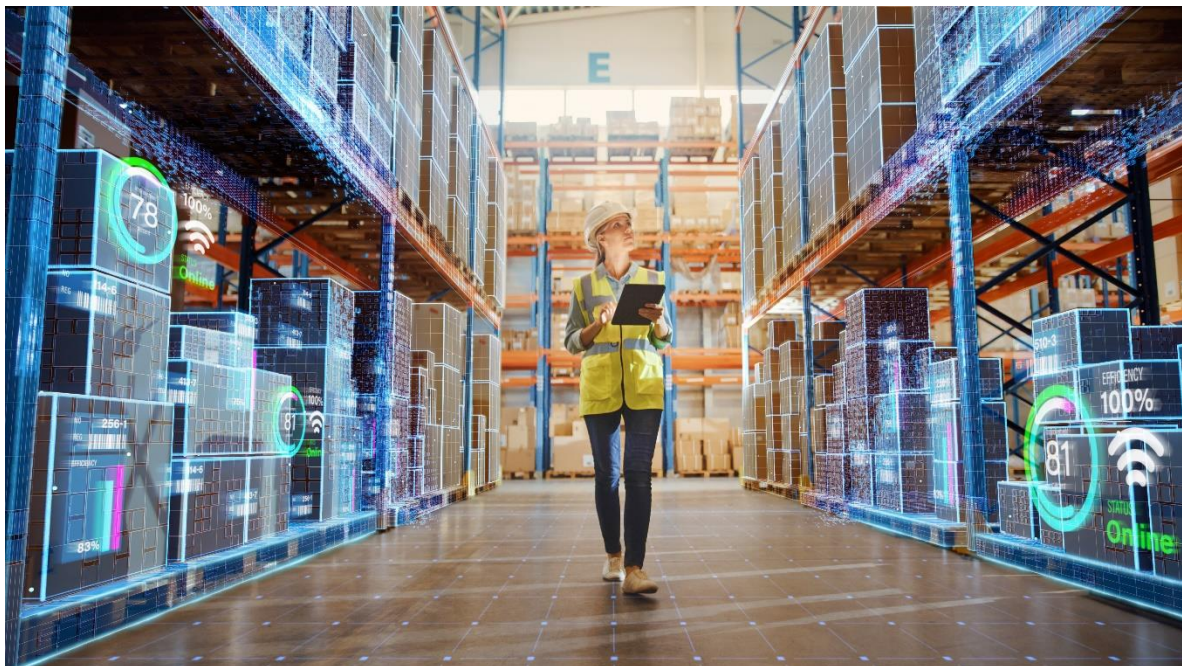


Großhandelspreisindex

Mai 2023

Basisjahr 2020

Vorläufige Ergebnisse



Impressum

Auskünfte

Für schriftliche oder telefonische Anfragen steht Ihnen bei Statistik Austria der Allgemeine Auskunftsdienst zur Verfügung:

Guglgasse 13

1110 Wien

Tel.: +43 1 711 28-7070

E-Mail: info@statistik.gv.at

Fax: +43 1 711 28-7728

Herausgeberin und Herstellerin

STATISTIK AUSTRIA

Bundesanstalt Statistik Österreich

1110 Wien

Guglgasse 13

Für den Inhalt verantwortlich

Barbara Albl, BSc, MA

Tel.: +43 1 711 28-8226

E-Mail: barbara.albl@statistik.gv.at

Die Bundesanstalt Statistik Österreich sowie alle Mitwirkenden an der Publikation haben deren Inhalte sorgfältig recherchiert und erstellt. Fehler können dennoch nicht gänzlich ausgeschlossen werden. Die Genannten übernehmen daher keine Haftung für die Richtigkeit, Vollständigkeit und Aktualität der Inhalte, insbesondere übernehmen sie keinerlei Haftung für eventuelle unmittelbare oder mittelbare Schäden, die durch die direkte oder indirekte Nutzung der angebotenen Inhalte entstehen.

Das Produkt und die darin enthaltenen Daten sind urheberrechtlich geschützt. Alle Rechte sind der Bundesanstalt Statistik Österreich (STATISTIK AUSTRIA) vorbehalten. Bei richtiger Wiedergabe und mit korrekter Quellenangabe „STATISTIK AUSTRIA“ ist es gestattet, die Inhalte zu vervielfältigen, verbreiten, öffentlich zugänglich zu machen und sie zu bearbeiten. Bei auszugsweiser Verwendung, Darstellung von Teilen oder sonstiger Veränderung von Dateninhalten wie Tabellen, Grafiken oder Texten ist an geeigneter Stelle ein Hinweis anzubringen, dass die verwendeten Inhalte bearbeitet wurden.

© STATISTIK AUSTRIA

Wien 2023

Mai 2023

Der Großhandelspreisindex (GHPI 2020) lag im Mai 2023 laut vorläufiger Daten von Statistik Austria bei 129,6 Punkten und damit 4,7 % unter dem Wert von Mai 2022. Im Vergleich zum Vormonat April 2023 fiel der Index um 1,9 %. Im April 2023 hatte die Jahresveränderungsrate –1,9 % betragen.

Für die rückläufige Indexentwicklung im Vergleich zum **Mai 2022** waren hauptsächlich die Preisreduktionen für Eisen und Stahl (–39,5 %), Altmaterial und Reststoffe (–36,4 %), Gummi und Kunststoffe in Primärformen (–33,4 %), Getreide, Saatgut und Futtermittel (–28,9 %) sowie sonstige Mineralölerzeugnisse (–23,9 %) maßgeblich. Auch Düngemittel und agrochemischen Erzeugnisse (–19,2 %), Motorenbenzin inkl. Diesel (–19,0 %), Nicht-Eisen-Metalle (–11,7 %), Rohholz und Holzhalbwaren (–6,6 %) sowie Häute und Leder (–5,7 %) wurden deutlich günstiger und dämpften somit den Index.

Allerdings stiegen die Preise für Zucker, Süßwaren und Backwaren (+23,1 %), sonstige Nahrungsmittel (+21,0 %), Milch, Milcherzeugnisse, Eier, Speiseöle und Nahrungsfette (+19,5 %) sowie Kaffee, Tee, Kakao und Gewürze (+19,3 %) als auch für sonstige Baustoffe (+15,7 %) und Reinigungsmittel (+15,4 %) in diesem Zeitraum an. Teurer wurden auch Bauelemente aus Metall sowie Installationsbedarf (+14,1 %), Parfümeriewaren und Körperpflegemittel (+13,8 %), landwirtschaftliche Maschinen, Ausrüstungen und Zubehör (+13,2 %) sowie Obst, Gemüse und Kartoffeln (+12,8 %).

Verteuerungen gab es ebenfalls bei alkoholhaltigen Getränken und Glaswaren, keramischen Erzeugnissen und Tonwaren (je +12,2 %) sowie bei sonstigen Maschinen und Einrichtungen (+12,1 %), Tapeten und Fuß-bodenbelägen (+11,6 %), aber auch bei Textil-, Näh- und Strickmaschinen (+10,5 %) und alkoholfreien Getränken (+10,2 %).

Innerhalb der Güterkategorien sank der Großhandelspreisindex für Verbrauchsgüter im Jahresabstand mit 8,3 % am deutlichsten, nach den Verwendungsarten waren es die Intermediärgüter mit 8,5 %.

Der Großhandelspreisindex für Saisonwaren erhöhte sich um 11,8 %, jener der saisonunabhängigen Waren fiel um 5,0 %.

Gegenüber **April 2023** sanken die Preise für sonstige Mineralölerzeugnisse (–8,3 %), Getreide, Saatgut und Futtermittel sowie Altmaterial und Reststoffe (jeweils –6,8 %), Motorenbenzin inkl. Diesel (–6,0 %), Eisen und Stahl (–4,1 %) und auch technische Chemikalien (–4,0 %) deutlich. Preiswerter wurden ebenfalls Düngemittel und agrochemische Erzeugnisse (–3,9 %), Schreibwaren

und Bürobedarf (-3,3 %), Nicht-Eisen-Metalle (-2,0 %), Papier und Pappe sowie Gummi und Kunststoffe in Primärformen (je -1,5 %), aber auch Milch, Milcherzeugnisse, Eier, Speiseöle und Nahrungsfette (-1,0 %).

Die Preise für feste Brennstoffe stiegen im Vergleichszeitraum um 2,7 %, jene für Uhren und Schmuck um 1,6 % sowie Kraftwagenteile und -zubehör mit 1,3 %.

Großhandelspreisindex (Basisjahr 2020 = 100; ohne Mehrwertsteuer)
Mai 2023 (vorläufige Zahlen)

Ö C P A	Bezeichnung	Index	Veränderung in % zum		Auswirkungen *) in % auf den Gesamtindex des	
			Vor- monat	Vorjahres- monat	Vor- monats	Vorjahres- monats
45.1	Kraftwagen	114,5	0,1	6,6	0,006	0,425
45.31.1	Kraftwagenteile und -zubehör	121,3	1,3	7,8	0,021	0,114
45.40.10	Krafträder, Kraftradteile und -zubehör	105,9	0,0	4,5	0,000	0,031
46.21.1	Getreide, Saatgut und Futtermittel	143,8	-6,8	-28,9	-0,269	-1,454
46.22.10	Blumen und Pflanzen	122,4	0,7	7,3	0,001	0,007
46.23.10	Lebende Tiere	138,2	-0,1	5,7	-0,001	0,042
46.24.10	Häute und Leder	122,7	-0,2	-5,7	0,000	-0,003
46.31.1	Obst, Gemüse und Kartoffeln	134,1	0,1	12,8	0,002	0,230
46.32.1	Fleisch und Fleischwaren	126,3	0,7	8,3	0,018	0,183
46.33.1	Milch, Milcherz., Eier, Speiseöle u. Nahrungsfette	138,0	-1,0	19,5	-0,007	0,107
46.34.11	Alkoholfreie Getränke	115,3	-0,4	10,2	-0,005	0,098
46.34.12	Alkoholhaltige Getränke	117,7	-0,1	12,2	-0,001	0,074
46.35.10	Tabakwaren	112,6	0,6	5,5	0,010	0,081
46.36.1	Zucker, Süßwaren und Backwaren	132,5	0,8	23,1	0,004	0,087
46.37.10	Kaffee, Tee, Kakao und Gewürze	138,3	0,5	19,3	0,003	0,083
46.38	Sonstige Nahrungsmittel	134,2	-0,4	21,0	-0,007	0,325
46.41.1	Textilien	123,9	0,8	9,0	0,002	0,021
46.42.11	Bekleidung	105,1	0,0	4,6	0,000	0,028

Ö C P A	Bezeichnung	Index	Veränderung in % zum		Auswirkungen *) in % auf den Gesamtindex des	
			Vor- monat	Vorjahres- monat	Vor- monats	Vorjahres- monats
46.42.12	Schuhe	109,0	0,0	4,1	0,000	0,010
46.43.11	Elektrische Haushaltsgeräte	118,1	-0,3	6,5	-0,004	0,069
46.43.12	Rundfunk, Fernseh-, Aufnahme- u. Wiedergabegeräte	106,5	0,4	3,6	0,001	0,010
46.43.14	Foto- und optische Erzeugnisse	103,1	0,1	0,8	0,000	0,002
46.44.11	Glaswaren, keramische Erzeugnisse u. Tonwaren	120,4	0,0	12,2	0,000	0,018
46.44.12	Reinigungsmittel	124,6	0,0	15,4	0,000	0,023
46.45.10	Parfümeriewaren und Körperpflegemittel	121,1	0,0	13,8	0,000	0,075
46.46.11	Pharmazeut. Grundstoffe u. pharmaz. Zubereit.	104,6	-0,1	3,5	-0,005	0,159
46.46.12	Chirurg., medizin. u.orthopäd.Instr., Dentalbedarf	111,6	0,0	6,6	0,000	0,099
46.47.1	Möbel, Teppiche, Lampen und Leuchten	124,8	0,5	5,9	0,002	0,026
46.48.10	Uhren und Schmuck	110,9	1,6	6,0	0,003	0,010
46.49.1	Sonstige Gebrauchs- und Verbrauchsgüter	116,9	0,1	8,6	0,001	0,087
46.49.21/22	Bücher; Zeitungen und Zeitschriften	116,4	0,0	6,5	0,000	0,015
46.49.23	Schreibwaren und Bürobedarf	132,6	-3,3	8,2	-0,018	0,039
46.49.31	Musikinstrumente	114,3	0,4	5,3	0,000	0,002
46.49.32	Spiele und Spielwaren	115,8	0,0	9,1	0,000	0,005
46.49.33	Sportartikel (einschließlich Fahrräder)	112,8	0,0	3,9	0,000	0,028
46.49.34	Lederwaren sowie Reiseaccessoires	108,1	0,5	3,0	0,000	0,002
46.5	Geräte der Informations- und Kommunik.-technik	103,2	-0,5	-0,3	-0,023	-0,014
46.61.1	Landwirtschaftliche Maschinen, Ausrüst.u.Zubehör	142,4	0,2	13,2	0,003	0,157
46.62.1	Werkzeugmaschinen	112,0	0,3	3,9	0,008	0,104
46.63.10	Bergwerks-, Bau- und Baustoffmaschinen	121,3	0,0	6,5	0,000	0,041
46.64.10	Textil-, Näh- und Strickmaschinen	117,1	0,0	10,5	0,000	0,001

Ö C P A	Bezeichnung	Index	Veränderung in % zum		Auswirkungen *) in % auf den Gesamtindex des	
			Vor- monat	Vorjahres- monat	Vor- monats	Vorjahres- monats
46.65.10	Büromöbel	122,4	0,0	7,4	0,000	0,011
46.66.10	Sonstige Büromaschinen und -einrichtungen	110,1	0,2	1,9	0,000	0,004
46.69.1	Sonstige Maschinen und Einrichtungen	124,9	-0,4	12,1	-0,016	0,411
46.71.11	Feste Brennstoffe	229,1	2,7	2,8	0,036	0,037
46.71.12	Motorenbenzin (inkl. Diesel)	151,4	-6,0	-19,0	-0,995	-3,575
46.71.13	Sonstige Mineralölerzeugnisse	187,8	-8,3	-23,9	-0,218	-0,736
46.72.13	Eisen und Stahl	153,1	-4,1	-39,5	-0,151	-2,221
46.72.14	Nicht-Eisen-Metalle	149,8	-2,0	-11,7	-0,039	-0,245
46.73.11/12	Rohholz und Holzhalbwaren	136,4	-0,3	-6,6	-0,006	-0,132
46.73.13	Sanitärkeramik	116,8	0,3	9,9	0,001	0,021
46.73.14	Anstrichmittel	121,2	0,1	9,9	0,000	0,011
46.73.15	Flachglas	129,4	0,0	7,4	0,000	0,002
46.73.16	Sonstige Baustoffe	139,6	0,5	15,7	0,020	0,521
46.73.17/18	Tapeten; Fußbodenbeläge	122,9	0,0	11,6	0,000	0,011
46.74.1	Bauelemente aus Metall sowie Installationsbedarf	126,7	0,0	14,1	0,000	0,419
46.75.11	Düngemittel und agrochemische Erzeugnisse	153,1	-3,9	-19,2	-0,018	-0,105
46.75.12	Technische Chemikalien	155,7	-4,0	1,9	-0,064	0,028
46.76.11	Papier und Pappe	129,1	-1,5	5,0	-0,094	0,280
46.76.13	Gummi und Kunststoffe in Primärformen	134,6	-1,5	-33,4	-0,011	-0,349
46.77.10	Altmaterial und Reststoffe	155,8	-6,8	-36,4	-0,071	-0,538
	Gesamtindex	129,6	-1,9	-4,7	-1,9	-4,7

*) Die "Auswirkung in % auf den Gesamtindex des Vormonats bzw. Vorjahresmonats" berücksichtigt das Gewicht der betreffenden Einheit, während sich die "Veränderung in %" lediglich auf die miteinander verglichenen Indizes bezieht.

Sondergliederungen (Basisjahr 2020 = 100; ohne Mehrwertsteuer)
Mai 2023 (vorläufige Zahlen)

Sondergliederungen	Index	Veränderung in % zum		Auswirkungen *) in % auf den Gesamtindex des	
		Vormonat	Vorjahresmonat	Vormonats	Vorjahresmonats
A. Nach Güterkategorien					
Gebrauchsgüter insgesamt	113,7	0,1	6,1	0,025	1,550
Langlebige Gebrauchsgüter	113,8	0,0	6,1	0,000	1,289
darunter Konsumgüter	112,8	0,2	5,6	0,016	0,469
Kurzlebige Gebrauchsgüter	113,4	0,4	6,4	0,021	0,273
Verbrauchsgüter	140,1	-3,5	-8,3	-1,150	-2,781
B. Nach Verwendungsarten					
Konsumgüter	130,6	-2,4	-4,4	-1,111	-2,024
Investitionsgüter	114,5	0,0	6,4	0,000	0,829
Intermediärgüter	134,9	-1,9	-8,5	-0,744	-3,473
C. Nach Saisonabhängigkeit					
Saisonwaren	132,6	0,1	11,8	0,001	0,200
Nichtseasonwaren	129,5	-1,9	-5,0	-1,856	-4,903

*) Die "Auswirkung in % auf den Gesamtindex des Vormonats bzw. Vorjahresmonats" berücksichtigt das Gewicht der betreffenden Einheit, während sich die "Veränderung in %" lediglich auf die miteinander verglichenen Indizes bezieht.

Verketteter Gesamtindex (Basisjahr 2020 = 100; ohne Mehrwertsteuer)
Mai 2023 (vorläufige Zahlen)

Basisjahr	Index	Verkettungsfaktor
2015 = 100	132,3	1,021
2010 = 100	137,1	1,058
2005 = 100	151,9	1,172
2000 = 100	167,2	1,290
1996 = 100	172,2	1,329
1986 = 100	179,6	1,386
1976 = 100	239,2	1,846
1964 = 100	398,1	3,072
März 1938 = 100	3884,0	29,969

Veränderung des Gesamtindex gegenüber dem Vorjahreszeitraum

Zeitraum Jänner bis Mai 2023	Veränderung
Veränderung des Gesamtindex in % gegenüber dem Vorjahreszeitraum	2,9