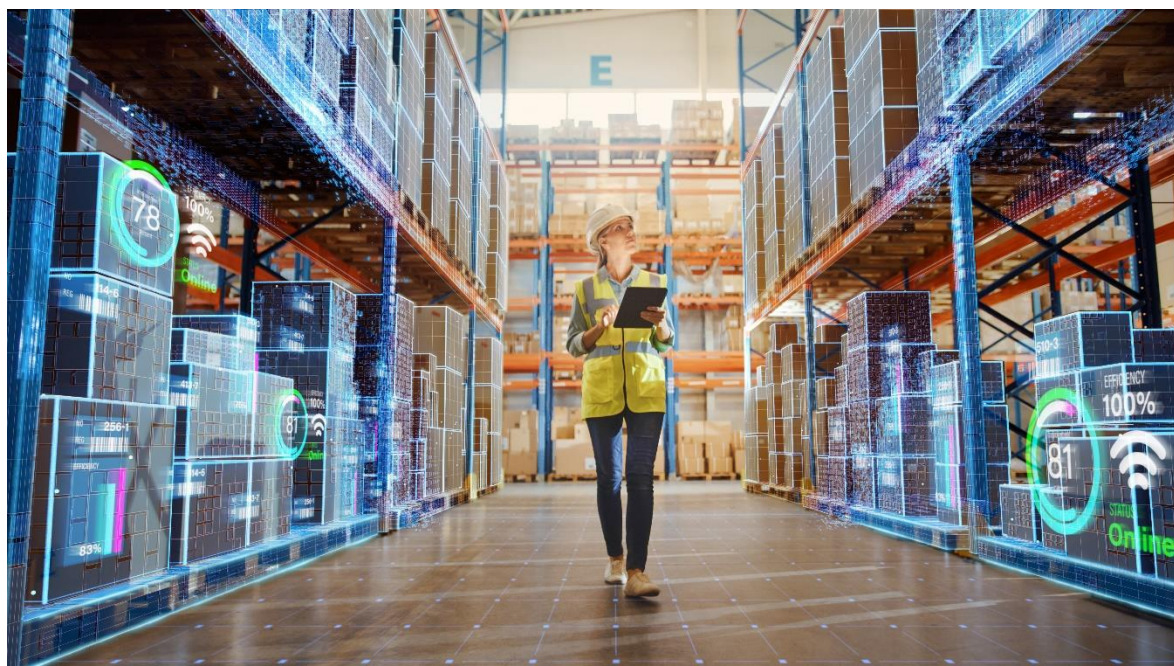


Großhandelspreisindex

September 2023

Basisjahr 2020

Vorläufige Ergebnisse



©Gorodenkoff / stock.adobe.com

Impressum

Auskünfte

Für schriftliche oder telefonische Anfragen steht Ihnen bei Statistik Austria der Allgemeine Auskunftsdienst zur Verfügung:

Guglgasse 13

1110 Wien

Tel.: +43 1 711 28-7070

E-Mail: info@statistik.gv.at

Fax: +43 1 711 28-7728

Herausgeberin und Herstellerin

STATISTIK AUSTRIA

Bundesanstalt Statistik Österreich

1110 Wien

Guglgasse 13

Für den Inhalt verantwortlich

Barbara Albl, BSc, MA

Tel.: +43 1 711 28-8226

E-Mail: barbara.albl@statistik.gv.at

Die Bundesanstalt Statistik Österreich sowie alle Mitwirkenden an der Publikation haben deren Inhalte sorgfältig recherchiert und erstellt. Fehler können dennoch nicht gänzlich ausgeschlossen werden. Die Genannten übernehmen daher keine Haftung für die Richtigkeit, Vollständigkeit und Aktualität der Inhalte, insbesondere übernehmen sie keinerlei Haftung für eventuelle unmittelbare oder mittelbare Schäden, die durch die direkte oder indirekte Nutzung der angebotenen Inhalte entstehen.

Das Produkt und die darin enthaltenen Daten sind urheberrechtlich geschützt. Alle Rechte sind der Bundesanstalt Statistik Österreich (STATISTIK AUSTRIA) vorbehalten. Bei richtiger Wiedergabe und mit korrekter Quellenangabe „STATISTIK AUSTRIA“ ist es gestattet, die Inhalte zu vervielfältigen, verbreiten, öffentlich zugänglich zu machen und sie zu bearbeiten. Bei auszugsweiser Verwendung, Darstellung von Teilen oder sonstiger Veränderung von Dateninhalten wie Tabellen, Grafiken oder Texten ist an geeigneter Stelle ein Hinweis anzubringen, dass die verwendeten Inhalte bearbeitet wurden.

© STATISTIK AUSTRIA

Wien 2023

September 2023

Für September 2023 betrug der Großhandelspreisindex (GHPI 2020) nach vorläufigen Daten von Statistik Austria 132,5 Indexpunkte. Er lag damit um 2,5 % niedriger als ein Jahr davor. Im Vergleich zum Vormonat August erhöhten sich die Preise um 1,2 %. Im August 2023 hatte der Rückgang zum Vorjahr –3,5 % betragen.

Für das Abflachen der **Großhandelspreise binnen eines Jahres** waren Preissenkungen bei Eisen und Stahl (–35,0 %), Düngemitteln und agrochemischen Erzeugnissen (–30,9 %), Getreide, Saatgut und Futtermitteln (–30,5 %), festen Brennstoffen (–26,9 %), Gummi und Kunststoffen in Primärformen (–26,2 %), technischen Chemikalien (–20,1 %) sowie Altmaterial und Reststoffen (–17,7 %) verantwortlich. Ebenso nach unten zeigte der Preistrend für Nicht-Eisen-Metalle (–10,9 %), Rohholz und Holzhalbwaren (–10,5 %), sonstige Mineralölerzeugnisse (–6,4 %), Häute und Leder (–2,9 %), Motorenbenzin inkl. Diesel (–2,4 %) aber auch Papier und Pappe (–2,2 %).

Erkennbar teurer wurden in diesem Zeitraum Glaswaren, keramische Erzeugnisse und Tonwaren (+16,8 %), Kaffee, Tee, Kakao und Gewürze (+16,6 %), Zucker, Süßwaren und Backwaren (+14,3 %), Reinigungsmittel (+13,0 %), sonstige Nahrungsmittel (+12,4 %) und alkoholhaltige Getränke (+11,1 %). Teuerungen ergaben sich ebenfalls bei Parfümeriewaren und Körperpflegemitteln (+10,9 %), alkoholfreien Getränken (+10,4 %), bei Obst, Gemüse und Kartoffeln sowie landwirtschaftlichen Maschinen, Ausrüstungen und Zubehör (je +10,3 %), sonstigen Maschinen und Einrichtungen (+10,2 %) sowie Tapeten und Fußbodenbelägen (+10,1 %), wenn auch etwas weniger stark als bislang.

Innerhalb der Güterkategorien verzeichnete der Großhandelspreisindex für kurzlebige Gebrauchsgüter im Jahresabstand mit 5,1 % den stärksten Anstieg. In der Gliederung nach den Verwendungsarten sind die Intermediärgüter mit 10,5 % am deutlichsten gesunken. Der Großhandelspreisindex für Saisonwaren erhöhte sich um 7,6 %, jener der saisonunabhängigen Waren fiel um 2,6 %.

Am stärksten zogen die Preise **im Vergleich zum Vormonat** für sonstige Mineralölerzeugnisse (+7,8 %), Motorenbenzin inkl. Diesel (+6,3 %), Altmaterial und Reststoffe (+4,6 %) sowie Gummi und Kunststoffe in Primärformen (+4,3 %) an. Zuwächse gab es auch für Obst, Gemüse und Kartoffeln (+1,6 %), alkoholfreie Getränke (+1,3 %) sowie Kaffee, Tee, Kakao und Gewürze (+1,1 %).

Preiswerter wurden in diesem Zeitabstand Getreide, Saatgut und Futtermittel sowie technische Chemikalien (jeweils –1,8 %), Rohholz und Holzhalbwaren (–1,5 %) als auch Eisen und Stahl (–1,3 %).

**Großhandelspreisindex (Basisjahr 2020 = 100; ohne Mehrwertsteuer)
September 2023 (vorläufige Zahlen)**

Ö C P A	Bezeichnung	Index	Veränderung in % zum		Auswirkungen *) in % auf den Gesamtindex des	
			Vor- monat	Vorjahres- monat	Vor- monats	Vorjahres- monats
45.1	Kraftwagen	115,0	-0,3	4,2	-0,025	0,275
45.31.1	Kraftwagenteile und -zubehör	121,7	0,0	4,6	0,000	0,068
45.40.10	Krafträder, Kraftradteile und -zubehör	107,7	0,0	4,0	0,000	0,028
46.21.1	Getreide, Saatgut und Futtermittel	135,4	-1,8	-30,5	-0,065	-1,477
46.22.10	Blumen und Pflanzen	119,4	0,1	4,3	0,000	0,004
46.23.10	Lebende Tiere	137,0	-0,3	1,6	-0,002	0,012
46.24.10	Häute und Leder	117,0	0,5	-2,9	0,000	-0,001
46.31.1	Obst, Gemüse und Kartoffeln	128,6	1,6	10,3	0,032	0,182
46.32.1	Fleisch und Fleischwaren	126,5	-0,1	7,0	-0,002	0,157
46.33.1	Milch, Milcherz., Eier, Speiseöle u. Nahrungsfette	134,0	-0,4	3,1	-0,003	0,019
46.34.11	Alkoholfreie Getränke	117,7	1,3	10,4	0,014	0,101
46.34.12	Alkoholhaltige Getränke	120,0	0,0	11,1	0,000	0,070
46.35.10	Tabakwaren	112,6	0,0	5,5	0,000	0,081
46.36.1	Zucker, Süßwaren und Backwaren	134,1	0,0	14,3	0,000	0,059
46.37.10	Kaffee, Tee, Kakao und Gewürze	139,6	1,1	16,6	0,006	0,074
46.38	Sonstige Nahrungsmittel	135,6	0,1	12,4	0,001	0,209
46.41.1	Textilien	124,6	0,0	9,3	0,000	0,022
46.42.11	Bekleidung	105,3	0,1	2,9	0,001	0,018
46.42.12	Schuhe	109,3	0,0	1,1	0,000	0,003
46.43.11	Elektrische Haushaltsgeräte	118,6	0,0	5,2	0,000	0,057

Ö C P A	Bezeichnung	Index	Veränderung in % zum		Auswirkungen *) in % auf den Gesamtindex des	
			Vor- monat	Vorjahres- monat	Vor- monats	Vorjahres- monats
46.43.12	Rundfunk, Fernseh-, Aufnahme- u. Wiedergabegeräte	106,6	0,1	2,7	0,000	0,007
46.43.14	Foto- und optische Erzeugnisse	103,5	0,0	1,8	0,000	0,004
46.44.11	Glaswaren, keramische Erzeugnisse u. Tonwaren	126,1	0,0	16,8	0,000	0,025
46.44.12	Reinigungsmittel	125,3	-0,1	13,0	0,000	0,020
46.45.10	Parfümeriewaren und Körperpflegemittel	122,1	0,0	10,9	0,000	0,061
46.46.11	Pharmazeut. Grundstoffe u. pharmaz. Zubereit.	104,6	0,0	1,9	0,000	0,086
46.46.12	Chirurg., medizin. u.orthopäd.Instr., Dentalbedarf	111,9	0,0	5,5	0,000	0,084
46.47.1	Möbel, Teppiche, Lampen und Leuchten	125,2	0,2	3,9	0,001	0,018
46.48.10	Uhren und Schmuck	113,1	0,4	6,8	0,001	0,011
46.49.1	Sonstige Gebrauchs- und Verbrauchsgüter	118,9	0,0	8,5	0,000	0,087
46.49.21/22	Bücher; Zeitungen und Zeitschriften	116,4	0,0	6,0	0,000	0,014
46.49.23	Schreibwaren und Bürobedarf	130,7	-0,1	0,5	0,000	0,003
46.49.31	Musikinstrumente	114,3	0,0	4,0	0,000	0,002
46.49.32	Spiele und Spielwaren	115,8	0,0	2,1	0,000	0,001
46.49.33	Sportartikel (einschließlich Fahrräder)	113,1	0,1	2,4	0,001	0,017
46.49.34	Lederwaren sowie Reiseaccessoires	107,4	0,1	1,2	0,000	0,001
46.5	Geräte der Informations- und Kommunik.-technik	103,3	0,0	0,5	0,000	0,023
46.61.1	Landwirtschaftliche Maschinen, Ausrüst.u.Zubehör	142,9	0,0	10,3	0,000	0,126
46.62.1	Werkzeugmaschinen	115,2	0,0	5,7	0,000	0,154
46.63.10	Bergwerks-, Bau- und Baustoffmaschinen	121,9	0,0	4,9	0,000	0,032
46.64.10	Textil-, Näh- und Strickmaschinen	117,7	0,3	9,9	0,000	0,001
46.65.10	Büromöbel	123,2	0,4	1,9	0,001	0,003
46.66.10	Sonstige Büromaschinen und -einrichtungen	108,4	0,0	-0,5	0,000	-0,001

Ö C P A	Bezeichnung	Index	Veränderung in % zum		Auswirkungen *) in % auf den Gesamtindex des	
			Vor- monat	Vorjahres- monat	Vor- monats	Vorjahres- monats
46.69.1	Sonstige Maschinen und Einrichtungen	125,2	0,2	10,2	0,009	0,354
46.71.11	Feste Brennstoffe	185,0	-0,4	-26,9	-0,004	-0,397
46.71.12	Motorenbenzin (inkl. Diesel)	180,7	6,3	-2,4	1,119	-0,453
46.71.13	Sonstige Mineralölzeugnisse	242,3	7,8	-6,4	0,228	-0,207
46.72.13	Eisen und Stahl	132,6	-1,3	-35,0	-0,039	-1,585
46.72.14	Nicht-Eisen-Metalle	141,5	-0,4	-10,9	-0,006	-0,214
46.73.11/12	Rohholz und Holzhalbwaren	127,0	-1,5	-10,5	-0,027	-0,203
46.73.13	Sanitärkeramik	116,8	0,0	6,1	0,000	0,014
46.73.14	Anstrichmittel	123,6	0,1	7,6	0,000	0,009
46.73.15	Flachglas	129,6	0,0	2,2	0,000	0,001
46.73.16	Sonstige Baustoffe	138,8	-0,6	9,3	-0,023	0,325
46.73.17/18	Tapeten; Fußbodenbeläge	122,9	0,0	10,1	0,000	0,010
46.74.1	Bauelemente aus Metall sowie Installationsbedarf	126,3	-0,2	5,5	-0,006	0,176
46.75.11	Düngemittel und agrochemische Erzeugnisse	141,8	0,9	-30,9	0,004	-0,183
46.75.12	Technische Chemikalien	139,2	-1,8	-20,1	-0,026	-0,338
46.76.11	Papier und Pappe	126,9	-0,2	-2,2	-0,010	-0,128
46.76.13	Gummi und Kunststoffe in Primärformen	124,8	4,3	-26,2	0,027	-0,230
46.77.10	Altmaterial und Reststoffe	141,7	4,6	-17,7	0,039	-0,184
	Gesamtindex	132,5	1,2	-2,5	1,2	-2,5

*) Die "Auswirkung in % auf den Gesamtindex des Vormonats bzw. Vorjahresmonats" berücksichtigt das Gewicht der betreffenden Einheit, während sich die "Veränderung in %" lediglich auf die miteinander verglichenen Indizes bezieht.

Sondergliederungen (Basisjahr 2020 = 100; ohne Mehrwertsteuer)
September 2023 (vorläufige Zahlen)

Sondergliederungen	Index	Veränderung in % zum		Auswirkungen *) in % auf den Gesamtindex des	
		Vormonat	Vorjahresmonat	Vormonats	Vorjahresmonats
A. Nach Güterkategorien					
Gebrauchsgüter insgesamt	114,5	0,0	4,9	0,000	1,265
Langlebige Gebrauchsgüter	114,5	-0,1	4,8	-0,021	1,032
darunter Konsumgüter	113,4	-0,2	3,7	-0,016	0,313
Kurzlebige Gebrauchsgüter	114,2	0,1	5,1	0,004	0,221
Verbrauchsgüter	156,1	4,0	1,4	1,365	0,460
B. Nach Verwendungsarten					
Konsumgüter	141,2	2,8	2,1	1,332	0,979
Investitionsgüter	115,3	0,0	5,6	0,000	0,733
Intermediärgüter	129,4	-0,2	-10,5	-0,087	-4,226
C. Nach Saisonabhängigkeit					
Saisonwaren	125,1	2,1	7,6	0,038	0,125
Nichtseasonwaren	132,7	1,3	-2,6	1,274	-2,598

*) Die "Auswirkung in % auf den Gesamtindex des Vormonats bzw. Vorjahresmonats" berücksichtigt das Gewicht der betreffenden Einheit, während sich die "Veränderung in %" lediglich auf die miteinander verglichenen Indizes bezieht.

**Verketteter Gesamtindex (Basisjahr 2020 = 100; ohne Mehrwertsteuer)
September 2023 (vorläufige Zahlen)**

Basisjahr	Index	Verkettungsfaktor
2015 = 100	135,3	1,021
2010 = 100	140,2	1,058
2005 = 100	155,3	1,172
2000 = 100	170,9	1,290
1996 = 100	176,1	1,329
1986 = 100	183,6	1,386
1976 = 100	244,6	1,846
1964 = 100	407,0	3,072
März 1938 = 100	3970,9	29,969

Veränderung des Gesamtindex gegenüber dem Vorjahreszeitraum

Zeitraum Jänner bis September 2023	Veränderung
Veränderung des Gesamtindex in % gegenüber dem Vorjahreszeitraum	-0,7

Großhandelspreisindex (Basisjahr 2020 = 100; ohne Mehrwertsteuer)

3. Quartal 2023 (vorläufige Zahlen)

Ö C P A	Bezeichnung	Index	Veränderung in % zum		Auswirkungen *) in % auf den Gesamtindex des	
			Vor- quartal	Vorjahres- quartal	Vor- quartals	Vorjahres- quartals
45.1	Kraftwagen	115,2	0,6	4,9	0,044	0,322
45.31.1	Kraftwagenteile und -zubehör	121,8	0,8	5,5	0,013	0,082
45.40.10	Krafträder, Kraftradteile und -zubehör	107,5	1,1	5,1	0,008	0,035
46.21.1	Getreide, Saatgut und Futtermittel	136,3	-5,8	-29,3	-0,218	-1,401
46.22.10	Blumen und Pflanzen	119,5	-1,9	6,7	-0,002	0,007
46.23.10	Lebende Tiere	138,2	0,0	4,9	0,000	0,036
46.24.10	Häute und Leder	117,3	-3,6	-1,5	-0,002	-0,001
46.31.1	Obst, Gemüse und Kartoffeln	128,3	-3,9	11,3	-0,082	0,197
46.32.1	Fleisch und Fleischwaren	126,8	0,2	7,6	0,006	0,170
46.33.1	Milch, Milcherz., Eier, Speiseöle u. Nahrungsfette	134,7	-2,2	4,1	-0,015	0,025
46.34.11	Alkoholfreie Getränke	116,7	0,8	9,9	0,009	0,096
46.34.12	Alkoholhaltige Getränke	120,0	1,5	12,6	0,011	0,077
46.35.10	Tabakwaren	112,6	0,2	5,5	0,003	0,081
46.36.1	Zucker, Süßwaren und Backwaren	133,9	1,2	19,8	0,006	0,077
46.37.10	Kaffee, Tee, Kakao und Gewürze	138,7	0,4	16,8	0,002	0,074
46.38	Sonstige Nahrungsmittel	135,5	0,7	14,7	0,013	0,242
46.41.1	Textilien	124,6	0,8	9,5	0,002	0,022
46.42.11	Bekleidung	105,2	0,1	2,8	0,001	0,018
46.42.12	Schuhe	109,3	0,1	1,1	0,000	0,003
46.43.11	Elektrische Haushaltsgeräte	118,5	0,1	5,7	0,001	0,061
46.43.12	Rundfunk, Fernseh-, Aufnahme- u. Wiedergabegeräte	106,3	0,3	3,0	0,001	0,008
46.43.14	Foto- und optische Erzeugnisse	103,5	0,4	1,8	0,001	0,004
46.44.11	Glaswaren, keramische Erzeugnisse u. Tonwaren	125,9	2,9	16,5	0,005	0,025
46.44.12	Reinigungsmittel	125,4	0,6	13,1	0,001	0,020

Ö C P A	Bezeichnung	Index	Veränderung in % zum		Auswirkungen *) in % auf den Gesamtindex des	
			Vor- quartal	Vorjahres- quartal	Vor- quartals	Vorjahres- quartals
46.45.10	Parfümeriewaren und Körperpflegemittel	121,8	0,5	11,4	0,003	0,064
46.46.11	Pharmazeut. Grundstoffe u. pharmaz. Zubereit.	104,5	0,0	2,5	0,000	0,113
46.46.12	Chirurg., medizin. u.orthopäd.Instr., Dentalbedarf	111,8	0,2	5,8	0,003	0,088
46.47.1	Möbel, Teppiche, Lampen und Leuchten	125,0	0,3	3,8	0,002	0,017
46.48.10	Uhren und Schmuck	112,9	2,4	6,4	0,004	0,010
46.49.1	Sonstige Gebrauchs- und Verbrauchsgüter	118,9	1,4	8,5	0,016	0,087
46.49.21/22	Bücher; Zeitungen und Zeitschriften	116,4	0,0	6,0	0,000	0,014
46.49.23	Schreibwaren und Bürobedarf	130,8	-2,3	1,6	-0,013	0,008
46.49.31	Musikinstrumente	114,3	0,2	4,6	0,000	0,002
46.49.32	Spiele und Spielwaren	115,8	0,0	2,8	0,000	0,002
46.49.33	Sportartikel (einschließlich Fahrräder)	113,0	0,2	2,7	0,001	0,020
46.49.34	Lederwaren sowie Reiseaccessoires	107,6	-0,3	1,8	0,000	0,001
46.5	Geräte der Informations- und Kommunik.-technik	103,1	-0,2	0,0	-0,009	0,000
46.61.1	Landwirtschaftliche Maschinen, Ausrüst.u.Zubehör	142,7	0,3	11,5	0,004	0,139
46.62.1	Werkzeugmaschinen	114,5	2,0	5,0	0,060	0,136
46.63.10	Bergwerks-, Bau- und Baustoffmaschinen	121,9	0,5	5,2	0,004	0,033
46.64.10	Textil-, Näh- und Strickmaschinen	117,4	0,3	10,1	0,000	0,001
46.65.10	Büromöbel	122,9	0,3	2,5	0,001	0,004
46.66.10	Sonstige Büromaschinen und -einrichtungen	108,5	-1,4	-0,3	-0,003	-0,001
46.69.1	Sonstige Maschinen und Einrichtungen	125,0	-0,1	10,4	-0,003	0,359
46.71.11	Feste Brennstoffe	188,7	-16,6	-23,6	-0,228	-0,339
46.71.12	Motorenbenzin (inkl. Diesel)	169,0	8,6	-11,6	1,408	-2,231
46.71.13	Sonstige Mineralölerzeugnisse	221,3	13,7	-15,6	0,346	-0,508
46.72.13	Eisen und Stahl	134,8	-11,5	-34,1	-0,408	-1,542

Ö C P A	Bezeichnung	Index	Veränderung in % zum		Auswirkungen *) in % auf den Gesamtindex des	
			Vor- quartal	Vorjahres- quartal	Vor- quartals	Vorjahres- quartals
46.72.14	Nicht-Eisen-Metalle	141,9	-5,2	-11,8	-0,101	-0,235
46.73.11/12	Rohholz und Holzhalbwaren	128,7	-5,0	-10,3	-0,096	-0,201
46.73.13	Sanitärkeramik	116,8	0,1	6,6	0,000	0,015
46.73.14	Anstrichmittel	123,5	1,6	8,0	0,002	0,009
46.73.15	Flachglas	129,6	0,2	3,2	0,000	0,001
46.73.16	Sonstige Baustoffe	139,3	-0,1	9,9	-0,003	0,346
46.73.17/18	Tapeten; Fußbodenbeläge	122,9	0,0	10,1	0,000	0,010
46.74.1	Bauelemente aus Metall sowie Installationsbedarf	126,4	-0,2	6,0	-0,006	0,192
46.75.11	Düngemittel und agrochemische Erzeugnisse	140,6	-7,2	-29,8	-0,033	-0,172
46.75.12	Technische Chemikalien	142,0	-9,0	-12,1	-0,140	-0,188
46.76.11	Papier und Pappe	127,1	-2,0	-0,7	-0,124	-0,041
46.76.13	Gummi und Kunststoffe in Primärformen	121,3	-9,3	-31,9	-0,067	-0,294
46.77.10	Altmaterial und Reststoffe	139,2	-10,9	-25,5	-0,108	-0,287
	Gesamtindex	130,7	0,3	-4,1	0,3	-4,1

*) Die "Auswirkung in % auf den Gesamtindex des Vorquartals bzw. Vorjahresquartals" berücksichtigt das Gewicht der betreffenden Einheit, während sich die "Veränderung in %" lediglich auf die miteinander verglichenen Indizes bezieht.

Sondergliederungen (Basisjahr 2020 = 100; ohne Mehrwertsteuer)

3. Quartal 2023 (vorläufige Zahlen)

Sondergliederungen	Index	Veränderung in % zum		Auswirkungen *) in % auf den Gesamtindex des	
		Vorquartal	Vorjahresquartal	Vorquartals	Vorjahresquartals
A. Nach Güterkategorien					
Gebrauchsgüter insgesamt	114,4	0,5	5,1	0,149	1,333
Langlebige Gebrauchsgüter	114,4	0,4	5,1	0,104	1,089
darunter Konsumgüter	113,4	0,5	4,1	0,049	0,351
Kurzlebige Gebrauchsgüter	114,1	0,6	5,3	0,029	0,228
Verbrauchsgüter	149,6	5,1	-4,4	1,669	-1,508
B. Nach Verwendungsarten					
Konsumgüter	137,0	3,7	-1,9	1,725	-0,909
Investitionsgüter	115,1	0,5	5,7	0,075	0,743
Intermediärgüter	129,8	-3,9	-9,8	-1,508	-3,908
C. Nach Saisonabhängigkeit					
Saisonwaren	124,7	-5,3	8,8	-0,104	0,144
Nichtseasonwaren	130,8	0,5	-4,3	0,452	-4,245

*) Die "Auswirkung in % auf den Gesamtindex des Vorquartals bzw. Vorjahresquartals" berücksichtigt das Gewicht der betreffenden Einheit, während sich die "Veränderung in %" lediglich auf die miteinander verglichenen Indizes bezieht.

Verketteter Gesamtindex (Basisjahr 2020 = 100; ohne Mehrwertsteuer)

3. Quartal 2023 (vorläufige Zahlen)

Basisjahr	Index
2015 = 100	133,4
2010 = 100	138,3
2005 = 100	153,2
2000 = 100	168,6
1996 = 100	173,7
1986 = 100	181,1
1976 = 100	241,3
1964 = 100	401,5
März 1938 = 100	3916,9