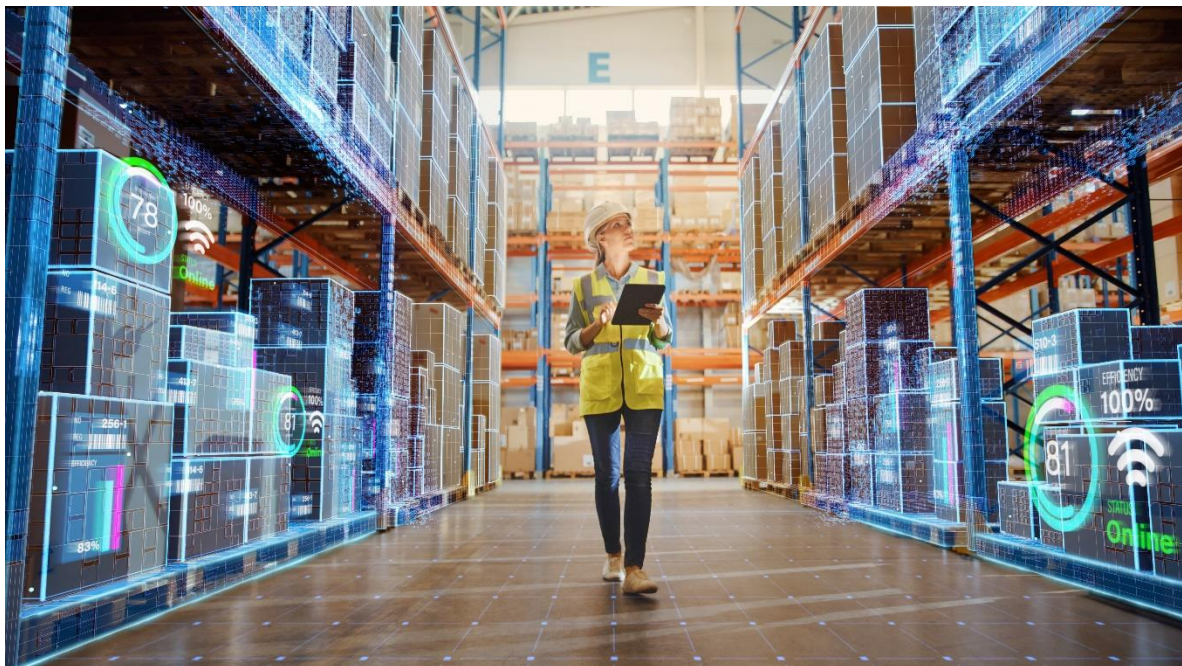


Großhandelspreisindex

Jänner 2024

Basisjahr 2020

Vorläufige Ergebnisse



Impressum

Auskünfte

Für schriftliche oder telefonische Anfragen steht Ihnen bei Statistik Austria der Allgemeine Auskunftsdienst zur Verfügung:

Guglgasse 13

1110 Wien

Tel.: +43 1 711 28-7070

E-Mail: info@statistik.gv.at

Fax: +43 1 711 28-7728

Herausgeberin und Herstellerin

STATISTIK AUSTRIA

Bundesanstalt Statistik Österreich

1110 Wien

Guglgasse 13

Für den Inhalt verantwortlich

Barbara Albl, BSc, MA

Tel.: +43 1 711 28-8226

E-Mail: barbara.albl@statistik.gv.at

Die Bundesanstalt Statistik Österreich sowie alle Mitwirkenden an der Publikation haben deren Inhalte sorgfältig recherchiert und erstellt. Fehler können dennoch nicht gänzlich ausgeschlossen werden. Die Genannten übernehmen daher keine Haftung für die Richtigkeit, Vollständigkeit und Aktualität der Inhalte, insbesondere übernehmen sie keinerlei Haftung für eventuelle unmittelbare oder mittelbare Schäden, die durch die direkte oder indirekte Nutzung der angebotenen Inhalte entstehen.

Das Produkt und die darin enthaltenen Daten sind urheberrechtlich geschützt. Alle Rechte sind der Bundesanstalt Statistik Österreich (STATISTIK AUSTRIA) vorbehalten. Bei richtiger Wiedergabe und mit korrekter Quellenangabe „STATISTIK AUSTRIA“ ist es gestattet, die Inhalte zu vervielfältigen, verbreiten, öffentlich zugänglich zu machen und sie zu bearbeiten. Bei auszugsweiser Verwendung, Darstellung von Teilen oder sonstiger Veränderung von Dateninhalten wie Tabellen, Grafiken oder Texten ist an geeigneter Stelle ein Hinweis anzubringen, dass die verwendeten Inhalte bearbeitet wurden.

© STATISTIK AUSTRIA

Wien 2024

Jänner 2024

Der Großhandelspreisindex (GHPI 2020) lag im Jänner 2024 nach vorläufigen Daten von Statistik Austria bei 129,7 Indexpunkten. Im Vergleich zum Jänner des Vorjahres ist das ein Rückgang von 3,8 %. Im Vergleich zum Vormonat aber erhöhten sich die Preise um 1,0 %. Im Dezember 2023 hatte die Jahresveränderungsrate –3,3 % betragen.

Wie schon in den Monaten davor war der Rückgang der Großhandelspreise im Jänner 2024 vor allem von Verbilligungen bei Getreide, Saatgut und Futtermitteln (–28,8 %), technischen Chemikalien (–27,4 %), Düngemitteln und agrochemischen Erzeugnissen (–25,1 %) sowie festen Brennstoffen (–21,8 %) **im Vergleich zum Jänner 2023** beeinflusst. Auch für Eisen und Stahl (–14,1 %), Nicht-Eisen-Metalle (–11,7 %), Gummi und Kunststoffe in Primärformen (–11,0 %), Rohholz und Holzhalbwaren (–9,0 %), sonstige Mineralölerzeugnisse (–8,6 %) sowie Papier und Pappe (–8,2 %) musste weniger bezahlt werden als vor einem Jahr. Niedriger waren auch die Preise für Motorenbenzin inkl. Diesel (–7,0 %), Schreibwaren und Bürobedarf, Altmaterial und Reststoffe (je –5,3 %), sonstige Büromaschinen und -einrichtungen (–4,8 %), Milch, Milcherzeugnisse, Eier, Speiseöle und Nahrungsfette (–4,3 %) und lebende Tiere (–2,5 %).

Verteuert haben sich hingegen Kaffee, Tee, Kakao und Gewürze (+15,2 %), Glaswaren, keramische Erzeugnisse und Tonwaren (+14,9 %), Obst, Gemüse und Kartoffeln (+14,1 %), alkoholfreie Getränke (+12,5 %), aber auch alkoholhaltige Getränke (+9,5 %) und Reinigungsmittel (+8,9 %).

Innerhalb der Güterkategorien verzeichnete der Großhandelspreisindex für kurzlebige Gebrauchsgüter im Jahresabstand mit 3,9 % den stärksten Anstieg. In der Gliederung nach den Verwendungsarten sind die Intermediärgüter mit 9,6 % am deutlichsten gesunken. Der Großhandelspreisindex für Saisonwaren erhöhte sich um 12,4 %, jener der saisonunabhängigen Waren fiel um 4,0 %.

Im Vergleich zum Vormonat **Dezember 2023** zogen die Großhandelspreise für Glaswaren, keramische Erzeugnisse und Tonwaren (+5,5 %), Eisen und Stahl (+4,3 %), Bücher, Zeitungen und Zeitschriften (+4,2 %), aber auch für Textilien, sonstige Mineralölerzeugnisse und technische Chemikalien (jeweils +3,7 %) an. Ebenfalls verteuert haben sich Möbel, Teppiche, Lampen und Leuchten, Musikinstrumente sowie Altmaterial und Reststoffe (je +3,3 %) und Schuhe (+3,0 %).

Sonstige Büromaschinen und -einrichtungen (–2,1 %), Getreide, Saatgut und Futtermittel (–1,8 %), Düngemittel und agrochemische Erzeugnisse (–1,3 %) und Werkzeugmaschinen (–1,0 %) wurden hingegen preiswerter.

Großhandelspreisindex (Basisjahr 2020 = 100; ohne Mehrwertsteuer)
Jänner 2024 (vorläufige Zahlen)

Ö C P A	Bezeichnung	Index	Veränderung in % zum		Auswirkungen *) in % auf den Gesamtindex des	
			Vor- monat	Vorjahres- monat	Vor- monats	Vorjahres- monats
45.1	Kraftwagen	116,1	0,8	1,8	0,057	0,121
45.31.1	Kraftwagenteile und -zubehör	124,6	0,8	4,8	0,014	0,074
45.40.10	Krafträder, Kraftradteile und -zubehör	109,9	1,3	5,8	0,010	0,041
46.21.1	Getreide, Saatgut und Futtermittel	131,7	-1,8	-28,8	-0,063	-1,339
46.22.10	Blumen und Pflanzen	120,7	1,3	1,8	0,001	0,002
46.23.10	Lebende Tiere	130,1	-0,8	-2,5	-0,006	-0,019
46.24.10	Häute und Leder	118,9	1,8	-0,3	0,001	0,000
46.31.1	Obst, Gemüse und Kartoffeln	137,3	2,7	14,1	0,058	0,260
46.32.1	Fleisch und Fleischwaren	127,3	1,0	2,7	0,024	0,063
46.33.1	Milch, Milcherz., Eier, Speiseöle u. Nahrungsfette	133,5	0,2	-4,3	0,001	-0,029
46.34.11	Alkoholfreie Getränke	124,3	1,2	12,5	0,014	0,127
46.34.12	Alkoholhaltige Getränke	120,3	1,1	9,5	0,008	0,061
46.35.10	Tabakwaren	112,7	0,0	5,4	0,000	0,081
46.36.1	Zucker, Süßwaren und Backwaren	134,2	1,2	5,1	0,006	0,023
46.37.10	Kaffee, Tee, Kakao und Gewürze	139,9	2,2	15,2	0,012	0,069
46.38	Sonstige Nahrungsmittel	135,1	0,2	4,3	0,004	0,079
46.41.1	Textilien	129,2	3,7	5,6	0,010	0,014
46.42.11	Bekleidung	107,3	1,9	3,2	0,013	0,020
46.42.12	Schuhe	112,6	3,0	3,8	0,008	0,010
46.43.11	Elektrische Haushaltsgeräte	119,2	0,7	2,0	0,008	0,022
46.43.12	Rundfunk, Fernseh-, Aufnahme- u. Wiedergabegeräte	105,8	-0,2	1,1	-0,001	0,003
46.43.14	Foto- und optische Erzeugnisse	103,7	0,2	1,4	0,000	0,003
46.44.11	Glaswaren, keramische Erzeugnisse u. Tonwaren	133,3	5,5	14,9	0,010	0,025
46.44.12	Reinigungsmittel	128,2	2,2	8,9	0,004	0,014

Ö C P A	Bezeichnung	Index	Veränderung in % zum		Auswirkungen *) in % auf den Gesamtindex des	
			Vor- monat	Vorjahres- monat	Vor- monats	Vorjahres- monats
46.45.10	Parfümeriewaren und Körperpflegemittel	123,8	1,1	5,6	0,007	0,034
46.46.11	Pharmazeut. Grundstoffe u. pharmaz. Zubereit.	103,6	0,0	0,0	0,000	0,000
46.46.12	Chirurg., medizin. u.orthopäd.Instr., Dentalbedarf	113,2	0,5	1,6	0,009	0,026
46.47.1	Möbel, Teppiche, Lampen und Leuchten	130,6	3,3	5,8	0,017	0,027
46.48.10	Uhren und Schmuck	115,9	1,7	7,6	0,003	0,013
46.49.1	Sonstige Gebrauchs- und Verbrauchsgüter	121,3	2,4	5,6	0,028	0,060
46.49.21/22	Bücher; Zeitungen und Zeitschriften	123,7	4,2	6,9	0,011	0,017
46.49.23	Schreibwaren und Bürobedarf	129,6	-0,6	-5,3	-0,003	-0,029
46.49.31	Musikinstrumente	117,4	3,3	3,2	0,002	0,002
46.49.32	Spiele und Spielwaren	115,6	-0,2	0,1	0,000	0,000
46.49.33	Sportartikel (einschließlich Fahrräder)	113,9	0,4	1,4	0,003	0,011
46.49.34	Lederwaren sowie Reiseaccessoires	108,2	0,6	-0,3	0,000	0,000
46.5	Geräte der Informations- und Kommunik.-technik	102,7	-0,1	-0,8	-0,005	-0,037
46.61.1	Landwirtschaftliche Maschinen, Ausrüst.u.Zubehör	146,3	2,0	6,2	0,029	0,082
46.62.1	Werkzeugmaschinen	114,1	-1,0	2,7	-0,029	0,075
46.63.10	Bergwerks-, Bau- und Baustoffmaschinen	123,6	1,2	2,4	0,009	0,016
46.64.10	Textil-, Näh- und Strickmaschinen	119,3	1,4	6,6	0,000	0,001
46.65.10	Büromöbel	126,8	2,7	4,2	0,004	0,006
46.66.10	Sonstige Büromaschinen und -einrichtungen	105,6	-2,1	-4,8	-0,005	-0,011
46.69.1	Sonstige Maschinen und Einrichtungen	125,8	0,6	2,3	0,023	0,086
46.71.11	Feste Brennstoffe	183,3	2,6	-21,8	0,028	-0,301
46.71.12	Motorenbenzin (inkl. Diesel)	161,5	2,3	-7,0	0,395	-1,239
46.71.13	Sonstige Mineralölerzeugnisse	211,7	3,7	-8,6	0,100	-0,251
46.72.13	Eisen und Stahl	140,9	4,3	-14,1	0,136	-0,518

Ö C P A	Bezeichnung	Index	Veränderung in % zum		Auswirkungen *) in % auf den Gesamtindex des	
			Vor- monat	Vorjahres- monat	Vor- monats	Vorjahres- monats
46.72.14	Nicht-Eisen-Metalle	137,5	-0,9	-11,7	-0,017	-0,227
46.73.11/12	Rohholz und Holzhalbwaren	124,2	0,5	-9,0	0,009	-0,169
46.73.13	Sanitärkeramik	119,5	0,9	5,1	0,002	0,012
46.73.14	Anstrichmittel	124,0	0,4	4,0	0,001	0,005
46.73.15	Flachglas	130,0	0,0	-0,8	0,000	0,000
46.73.16	Sonstige Baustoffe	141,0	0,6	2,9	0,026	0,111
46.73.17/18	Tapeten; Fußbodenbeläge	122,4	-0,4	-0,4	0,000	0,000
46.74.1	Bauelemente aus Metall sowie Installationsbedarf	125,5	-0,7	-0,8	-0,025	-0,027
46.75.11	Düngemittel und agrochemische Erzeugnisse	139,1	-1,3	-25,1	-0,005	-0,135
46.75.12	Technische Chemikalien	143,1	3,7	-27,4	0,052	-0,523
46.76.11	Papier und Pappe	122,2	-0,4	-8,2	-0,024	-0,504
46.76.13	Gummi und Kunststoffe in Primärformen	120,9	-0,9	-11,0	-0,006	-0,078
46.77.10	Altmaterial und Reststoffe	149,6	3,3	-5,3	0,031	-0,051
	Gesamtindex	129,7	1,0	-3,8	-1,0	-3,8

*) Die "Auswirkung in % auf den Gesamtindex des Vormonats bzw. Vorjahresmonats" berücksichtigt das Gewicht der betreffenden Einheit, während sich die "Veränderung in %" lediglich auf die miteinander verglichenen Indizes bezieht.

Sondergliederungen (Basisjahr 2020 = 100; ohne Mehrwertsteuer)
Jänner 2024 (vorläufige Zahlen)

Sondergliederungen	Index	Veränderung in % zum		Auswirkungen *) in % auf den Gesamtindex des	
		Vormonat	Vorjahresmonat	Vormonats	Vorjahresmonats
A. Nach Güterkategorien					
Gebrauchsgüter insgesamt	115,4	0,7	2,4	0,202	0,650
Langlebige Gebrauchsgüter	115,1	0,5	1,9	0,126	0,440
darunter Konsumgüter	114,3	0,7	2,2	0,066	0,197
Kurzlebige Gebrauchsgüter	116,5	1,4	3,9	0,068	0,178
Verbrauchsgüter	146,9	1,9	-1,7	0,626	-0,574
B. Nach Verwendungsarten					
Konsumgüter	135,7	1,6	-0,4	0,750	-0,204
Investitionsgüter	115,7	0,4	1,8	0,064	0,254
Intermediärgüter	128,5	0,4	-9,6	0,147	-3,840
C. Nach Saisonabhängigkeit					
Saisonwaren	133,5	2,8	12,4	0,054	0,211
Nichtseasonwaren	129,7	1,0	-4,0	0,993	-3,928

*) Die "Auswirkung in % auf den Gesamtindex des Vormonats bzw. Vorjahresmonats" berücksichtigt das Gewicht der betreffenden Einheit, während sich die "Veränderung in %" lediglich auf die miteinander verglichenen Indizes bezieht.

Verketteter Gesamtindex (Basisjahr 2020 = 100; ohne Mehrwertsteuer)
Jänner 2024 (vorläufige Zahlen)

Basisjahr	Index	Verkettungsfaktor
2015 = 100	132,4	1,021
2010 = 100	137,2	1,058
2005 = 100	152,0	1,172
2000 = 100	167,3	1,290
1996 = 100	172,4	1,329
1986 = 100	179,8	1,386
1976 = 100	239,4	1,846
1964 = 100	398,4	3,072
März 1938 = 100	3887,0	29,969