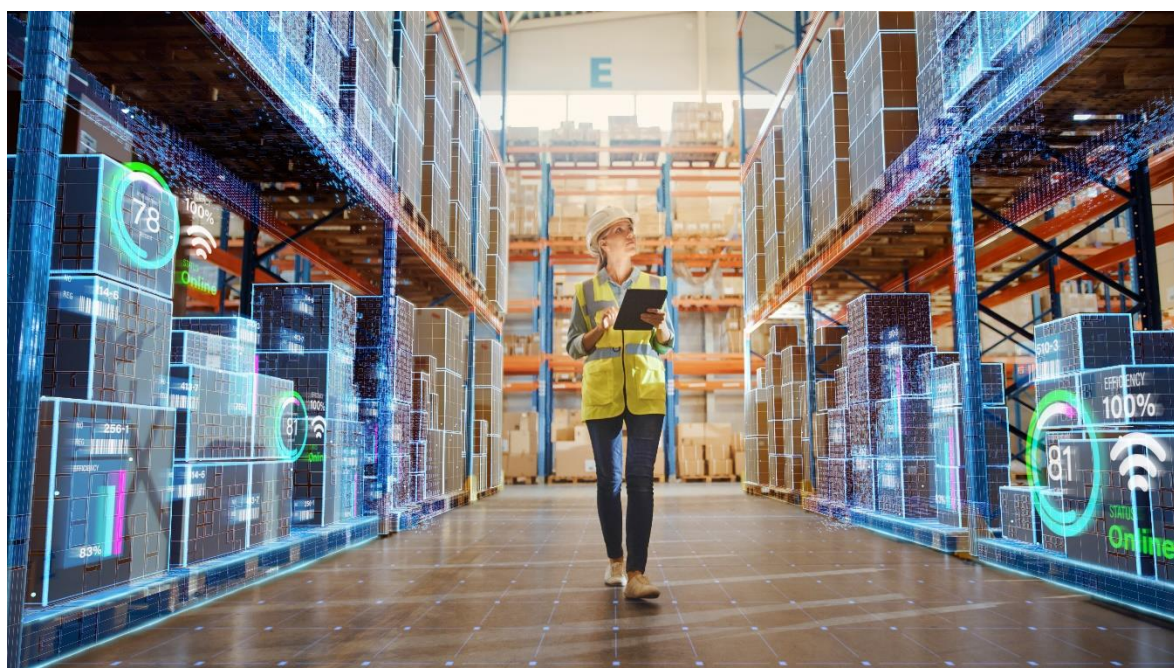


Großhandelspreisindex

April 2023

Basisjahr 2020

Vorläufige Ergebnisse



©Gorodenkoff / stock.adobe.com

Impressum

Auskünfte

Für schriftliche oder telefonische Anfragen steht Ihnen bei Statistik Austria der Allgemeine Auskunftsdienst zur Verfügung:

Guglgasse 13

1110 Wien

Tel.: +43 1 711 28-7070

E-Mail: info@statistik.gv.at

Fax: +43 1 711 28-7728

Herausgeberin und Herstellerin

STATISTIK AUSTRIA

Bundesanstalt Statistik Österreich

1110 Wien

Guglgasse 13

Für den Inhalt verantwortlich

Barbara Albl, BSc, MA

Tel.: +43 1 711 28-8226

E-Mail: barbara.albl@statistik.gv.at

Die Bundesanstalt Statistik Österreich sowie alle Mitwirkenden an der Publikation haben deren Inhalte sorgfältig recherchiert und erstellt. Fehler können dennoch nicht gänzlich ausgeschlossen werden. Die Genannten übernehmen daher keine Haftung für die Richtigkeit, Vollständigkeit und Aktualität der Inhalte, insbesondere übernehmen sie keinerlei Haftung für eventuelle unmittelbare oder mittelbare Schäden, die durch die direkte oder indirekte Nutzung der angebotenen Inhalte entstehen.

Das Produkt und die darin enthaltenen Daten sind urheberrechtlich geschützt. Alle Rechte sind der Bundesanstalt Statistik Österreich (STATISTIK AUSTRIA) vorbehalten. Bei richtiger Wiedergabe und mit korrekter Quellenangabe „STATISTIK AUSTRIA“ ist es gestattet, die Inhalte zu vervielfältigen, verbreiten, öffentlich zugänglich zu machen und sie zu bearbeiten. Bei auszugsweiser Verwendung, Darstellung von Teilen oder sonstiger Veränderung von Dateninhalten wie Tabellen, Grafiken oder Texten ist an geeigneter Stelle ein Hinweis anzubringen, dass die verwendeten Inhalte bearbeitet wurden.

© STATISTIK AUSTRIA

Wien 2023

April 2023

Im April 2023 erreichte der Index der Großhandelspreise (GHPI 2020) nach vorläufigen Berechnungen von Statistik Austria 132,1 Indexpunkte und lag somit um 1,9 % unter dem Ergebnis von April 2022. Gegenüber dem Vormonat März 2023 fielen die Preise um 0,7 %. Im März 2023 war die Jahresveränderungsrate noch bei -0,4 % gelegen.

Hauptverantwortlich für das Abflachen der Großhandelspreise von **April 2022** auf **April 2023** waren vor allem die erheblichen Preissenkungen bei Altmaterial und Reststoffen (-37,4 %), Eisen und Stahl (-37,0 %), Gummi und Kunststoffen in Primärformen (-34,0 %), Getreide, Saatgut und Futtermitteln (-22,3 %) sowie Düngemitteln und agrochemischen Erzeugnissen (-18,5 %). Auch der nach unten zeigende Preistrend für sonstige Mineralölerzeugnisse (-14,6 %), Motorenbenzin inkl. Diesel (-12,3 %), Nicht-Eisen-Metalle (-9,2 %), Häute und Leder (-5,1 %) sowie Rohholz und Holzhalbwaren (-3,9 %) war für die abnehmende Entwicklung verantwortlich.

Dagegen gab es Verteuerungen bei Zucker, Süßwaren und Backwaren (+23,8 %), Milch, Milcherzeugnissen, Eiern, Speiseölen und Nahrungsfetten sowie sonstigen Nahrungsmitteln (je +23,7 %), aber auch bei Kaffee, Tee, Kakao und Gewürzen (+19,4 %), sonstigen Baustoffen (+17,5 %), Schreibwaren und Bürobedarf (+17,2 %) sowie Reinigungsmitteln (+16,8 %).

Teuerungen wirkten sich auch auf Parfümeriewaren und Körperpflegemittel (+14,9 %), Bauelemente aus Metall sowie Installationsbedarf (+14,7 %), landwirtschaftliche Maschinen, Ausrüstungen und Zubehör (+13,6 %), Glaswaren, keramische Erzeugnisse und Tonwaren (+13,5 %), alkoholhaltige Getränke und technische Chemikalien (jeweils +12,8 %) als auch auf sonstige Maschinen und Einrichtungen (+12,5 %) aus.

Ebenfalls nach oben gingen die Preise für Fleisch und Fleischwaren (+11,7 %), Tapeten und Fußbodenbeläge (+11,6 %), Blumen und Pflanzen (+11,1 %), alkoholfreie Getränke (+10,8 %), Sanitärkeramik (+10,6 %), Textil-, Näh und Strickmaschinen (+10,5 %) sowie für Papier und Pappe (+10,4 %).

Innerhalb der Güterkategorien stieg der Großhandelspreisindex für kurzlebige Gebrauchsgüter im Jahresabstand mit 6,7 % am deutlichsten, nach den Verwendungsarten waren es die Investitionsgüter mit 6,6 %.

Der Großhandelspreisindex für Saisonwaren erhöhte sich um 8,3 %, jener der saisonunabhängigen fiel Waren um 2,2 %.

Von **März 2023** auf **April 2023** am stärksten nachgelassen haben die Preise für technische Chemikalien (-11,2 %), Getreide, Saatgut und Futtermittel (-6,8 %), Düngemittel und agrochemische Erzeugnisse (-3,6 %), sonstige Mineralölerzeugnisse (-3,4 %), Obst, Gemüse und Kartoffeln (-1,9 %), Motorenbenzin inkl. Diesel (-1,7 %), Gummi und Kunststoffe in Primärformen (-1,4 %) sowie Blumen und Pflanzen (-1,1 %).

Preiszunahmen gab es jedoch für Kaffee, Tee, Kakao und Gewürze (+4,0 %), Tabakwaren (+2,6 %), Altmaterial und Reststoffe (+2,1 %), sonstige Maschinen und Einrichtungen (+2,0 %), Parfümeriewaren und Körperpflegemittel sowie Sanitärkeramik (je +1,5 %), feste Brennstoffe (+1,1%) als auch für sonstige Gebrauchs- und Verbrauchsgüter (+1,0 %).

Großhandelspreisindex (Basisjahr 2020 = 100; ohne Mehrwertsteuer)

April 2023 (vorläufige Zahlen)

Ö C P A	Bezeichnung	Index	Veränderung in % zum		Auswirkungen *) in % auf den Gesamtindex des	
			Vor-monat	Vorjahres-monat	Vor-monats	Vorjahres-monats
45.1	Kraftwagen	114,4	0,1	6,5	0,006	0,423
45.31.1	Kraftwagenteile und -zubehör	119,7	0,4	8,4	0,007	0,121
45.40.10	Krafträder, Kraftradteile und -zubehör	105,9	0,0	4,2	0,000	0,029
46.21.1	Getreide, Saatgut und Futtermittel	154,3	-6,8	-22,3	-0,288	-1,114
46.22.10	Blumen und Pflanzen	121,5	-1,1	11,1	-0,001	0,011
46.23.10	Lebende Tiere	138,4	-0,4	4,2	-0,003	0,032
46.24.10	Häute und Leder	123,0	-0,2	-5,1	0,000	-0,003
46.31.1	Obst, Gemüse und Kartoffeln	134,0	-1,9	9,7	-0,040	0,181
46.32.1	Fleisch und Fleischwaren	125,4	0,4	11,7	0,010	0,250
46.33.1	Milch, Milcherz., Eier, Speiseöle u. Nahrungsfette	139,4	-0,7	23,7	-0,005	0,128
46.34.11	Alkoholfreie Getränke	115,8	0,6	10,8	0,007	0,104
46.34.12	Alkoholhaltige Getränke	117,8	0,0	12,8	0,000	0,078
46.35.10	Tabakwaren	111,9	2,6	4,9	0,039	0,072
46.36.1	Zucker, Süßwaren und Backwaren	131,4	0,2	23,8	0,001	0,089
46.37.10	Kaffee, Tee, Kakao und Gewürze	137,6	4,0	19,4	0,020	0,084

Ö C P A	Bezeichnung	Index	Veränderung in % zum		Auswirkungen *) in % auf den Gesamtindex des	
			Vor- monat	Vorjahres- monat	Vor- monats	Vorjahres- monats
46.38	Sonstige Nahrungsmittel	134,7	0,1	23,7	0,003	0,363
46.41.1	Textilien	122,9	-0,2	8,3	0,000	0,019
46.42.11	Bekleidung	105,1	-0,1	4,6	-0,001	0,029
46.42.12	Schuhe	109,0	0,0	4,0	0,000	0,010
46.43.11	Elektrische Haushaltsgeräte	118,5	0,9	7,0	0,011	0,076
46.43.12	Rundfunk, Fernseh-, Aufnahme- u. Wiedergabegeräte	106,1	0,3	3,2	0,001	0,009
46.43.14	Foto- und optische Erzeugnisse	103,0	0,0	0,6	0,000	0,001
46.44.11	Glaswaren, keramische Erzeugnisse u. Tonwaren	120,4	0,3	13,5	0,001	0,020
46.44.12	Reinigungsmittel	124,6	0,0	16,8	0,000	0,025
46.45.10	Parfümeriewaren und Körperpflegemittel	121,1	1,5	14,9	0,009	0,081
46.46.11	Pharmazeut. Grundstoffe u. pharmaz. Zubereit.	104,7	0,1	3,6	0,005	0,165
46.46.12	Chirurg., medizin. u.orthopäd.Instr., Dentalbedarf	111,6	0,0	6,6	0,000	0,100
46.47.1	Möbel, Teppiche, Lampen und Leuchten	124,2	0,4	5,3	0,002	0,024
46.48.10	Uhren und Schmuck	109,1	0,6	2,0	0,001	0,003
46.49.1	Sonstige Gebrauchs- und Verbrauchsgüter	116,8	1,0	8,6	0,011	0,087
46.49.21/22	Bücher; Zeitungen und Zeitschriften	116,4	0,0	6,5	0,000	0,015
46.49.23	Schreibwaren und Bürobedarf	137,1	-0,1	17,2	0,000	0,079
46.49.31	Musikinstrumente	113,8	0,0	5,6	0,000	0,003
46.49.32	Spiele und Spielwaren	115,8	0,0	9,1	0,000	0,005
46.49.33	Sportartikel (einschließlich Fahrräder)	112,8	0,4	3,9	0,003	0,028
46.49.34	Lederwaren sowie Reiseaccessoires	107,6	-0,8	2,5	-0,001	0,002
46.5	Geräte der Informations- und Kommunik.-technik	103,7	-0,1	0,5	-0,005	0,023
46.61.1	Landwirtschaftliche Maschinen, Ausrüst.u.Zubehör	142,1	0,0	13,6	0,000	0,163
46.62.1	Werkzeugmaschinen	111,7	0,0	3,7	0,000	0,100

Ö C P A	Bezeichnung	Index	Veränderung in % zum		Auswirkungen *) in % auf den Gesamtindex des	
			Vor- monat	Vorjahres- monat	Vor- monats	Vorjahres- monats
46.63.10	Bergwerks-, Bau- und Baustoffmaschinen	121,3	0,1	7,9	0,001	0,050
46.64.10	Textil-, Näh- und Strickmaschinen	117,1	0,3	10,5	0,000	0,001
46.65.10	Büromöbel	122,4	0,4	9,9	0,001	0,014
46.66.10	Sonstige Büromaschinen und -einrichtungen	109,9	-0,3	1,7	-0,001	0,004
46.69.1	Sonstige Maschinen und Einrichtungen	125,4	2,0	12,5	0,075	0,427
46.71.11	Feste Brennstoffe	223,1	1,1	0,9	0,014	0,011
46.71.12	Motorenbenzin (inkl. Diesel)	161,0	-1,7	-12,3	-0,288	-2,298
46.71.13	Sonstige Mineralölerzeugnisse	204,8	-3,4	-14,6	-0,090	-0,440
46.72.13	Eisen und Stahl	159,7	0,3	-37,0	0,009	-2,106
46.72.14	Nicht-Eisen-Metalle	152,9	-0,6	-9,2	-0,013	-0,192
46.73.11/12	Rohholz und Holzhalbwaren	136,8	-0,6	-3,9	-0,011	-0,077
46.73.13	Sanitärkeramik	116,5	1,5	10,6	0,004	0,023
46.73.14	Anstrichmittel	121,1	0,3	9,9	0,000	0,011
46.73.15	Flachglas	129,4	0,0	9,8	0,000	0,002
46.73.16	Sonstige Baustoffe	138,9	-0,1	17,5	-0,006	0,576
46.73.17/18	Tapeten; Fußbodenbeläge	122,9	0,0	11,6	0,000	0,011
46.74.1	Bauelemente aus Metall sowie Installationsbedarf	126,7	0,0	14,7	0,000	0,437
46.75.11	Düngemittel und agrochemische Erzeugnisse	159,3	-3,6	-18,5	-0,018	-0,105
46.75.12	Technische Chemikalien	162,2	-11,2	12,8	-0,201	0,179
46.76.11	Papier und Pappe	131,1	-0,3	10,4	-0,019	0,569
46.76.13	Gummi und Kunststoffe in Primärformen	136,7	-1,4	-34,0	-0,010	-0,368
46.77.10	Altmaterial und Reststoffe	167,2	2,1	-37,4	0,021	-0,609
	Gesamtindex	132,1	-0,7	-1,9	-0,7	-1,9

*) Die "Auswirkung in % auf den Gesamtindex des Vormonats bzw. Vorjahresmonats" berücksichtigt das Gewicht der betreffenden Einheit, während sich die "Veränderung in %" lediglich auf die miteinander verglichenen Indizes bezieht.

Sondergliederungen (Basisjahr 2020 = 100; ohne Mehrwertsteuer)
April 2023 (vorläufige Zahlen)

Sondergliederungen	Index	Veränderung in % zum		Auswirkungen *) in % auf den Gesamtindex des	
		Vor- monat	Vorjahres- monat	Vor- monats	Vorjahres- monats
A. Nach Güterkategorien					
Gebrauchsgüter insgesamt	113,6	0,3	6,3	0,073	1,613
Langlebige Gebrauchsgüter	113,8	0,3	6,2	0,061	1,322
darunter Konsumgüter	112,6	0,2	5,3	0,016	0,450
Kurzlebige Gebrauchsgüter	112,9	0,3	6,7	0,012	0,288
Verbrauchsgüter	145,2	-1,0	-3,5	-0,336	-1,172
B. Nach Verwendungsarten					
Konsumgüter	133,8	-0,6	-1,0	-0,276	-0,443
Investitionsgüter	114,5	0,3	6,6	0,037	0,861
Intermediärgüter	137,5	-1,2	-5,9	-0,483	-2,412
C. Nach Saisonabhängigkeit					
Saisonwaren	132,5	-2,2	8,3	-0,044	0,145
Nichtseasonwaren	132,0	-0,8	-2,2	-0,737	-2,184

*) Die "Auswirkung in % auf den Gesamtindex des Vormonats bzw. Vorjahresmonats" berücksichtigt das Gewicht der betreffenden Einheit, während sich die "Veränderung in %" lediglich auf die miteinander verglichenen Indizes bezieht.

**Verketteter Gesamtindex (Basisjahr 2020 = 100; ohne Mehrwertsteuer)
April 2023 (vorläufige Zahlen)**

Basisjahr	Index	Verkettungsfaktor
2015 = 100	134,9	1,021
2010 = 100	139,8	1,058
2005 = 100	154,8	1,172
2000 = 100	170,4	1,290
1996 = 100	175,6	1,329
1986 = 100	183,1	1,386
1976 = 100	243,9	1,846
1964 = 100	405,8	3,072
März 1938 = 100	3958,9	29,969

Veränderung des Gesamtindex gegenüber dem Vorjahreszeitraum

Zeitraum Jänner bis April 2023	Veränderung
Veränderung des Gesamtindex in % gegenüber dem Vorjahreszeitraum	4,9