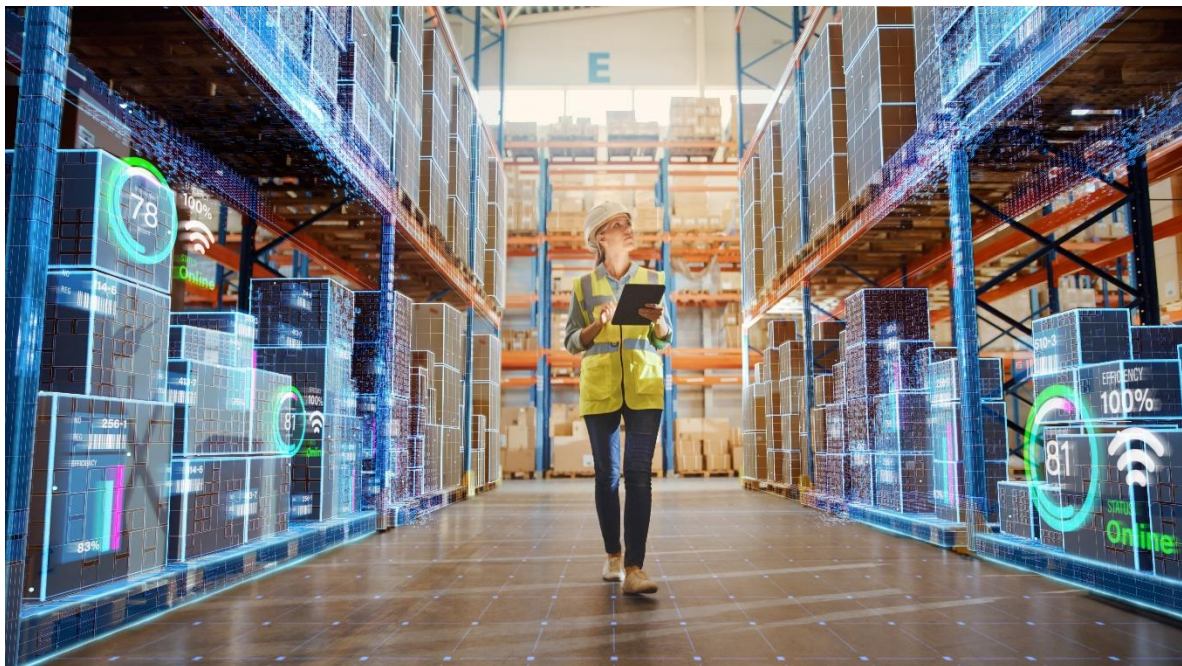


Großhandelspreisindex

Februar 2022

Basisjahr 2020

Vorläufige Ergebnisse



Impressum

Auskünfte

Für schriftliche oder telefonische Anfragen steht Ihnen in der Statistik Austria der Allgemeine Auskunftsdienst unter der Adresse
Guglgasse 13
1110 Wien
Tel.: +43 1 711 28-7070
e-mail: info@statistik.gv.at
zur Verfügung.

Herausgeber und Hersteller

STATISTIK AUSTRIA
Bundesanstalt Statistik Österreich
1110 Wien
Guglgasse 13

Für den Inhalt verantwortlich

Barbara Albl, BSc, MA
Tel.: +43 1 711 28-8226
e-mail: barbara.albl@statistik.gv.at

Die Bundesanstalt Statistik Österreich sowie alle Mitwirkenden an der Publikation haben deren Inhalte sorgfältig recherchiert und erstellt. Fehler können dennoch nicht gänzlich ausgeschlossen werden. Die Genannten übernehmen daher keine Haftung für die Richtigkeit, Vollständigkeit und Aktualität der Inhalte, insbesondere übernehmen sie keinerlei Haftung für eventuelle unmittelbare oder mittelbare Schäden, die durch die direkte oder indirekte Nutzung der angebotenen Inhalte entstehen.

Das Produkt und die darin enthaltenen Daten sind urheberrechtlich geschützt. Alle Rechte sind der Bundesanstalt Statistik Österreich (STATISTIK AUSTRIA) vorbehalten. Bei richtiger Wiedergabe und mit korrekter Quellenangabe „STATISTIK AUSTRIA“ ist es gestattet, die Inhalte zu vervielfältigen, verbreiten, öffentlich zugänglich zu machen und sie zu bearbeiten. Bei auszugsweiser Verwendung, Darstellung von Teilen oder sonstiger Veränderung von Dateninhalten wie Tabellen, Grafiken oder Texten ist an geeigneter Stelle ein Hinweis anzubringen, dass die verwendeten Inhalte bearbeitet wurden.

© STATISTIK AUSTRIA

Wien 2022

Februar 2022

Im Februar 2022 erreichte der Index der Großhandelspreise (GHPI 2020) nach vorläufigen Berechnungen von Statistik Austria 121,7 Indexpunkte und lag somit um 16,3% über dem Ergebnis von Februar 2021. Gegenüber dem Vormonat Jänner 2022 erhöhten sich die Preise um 2,2%. Damit setzte sich der Preisauftrieb im österreichischen Großhandel weiter fort. Im Jänner 2021 hatte die Jahresveränderungsrate +15,5% betragen.

Auffällig hohe Preissteigerungen im Großhandel gegenüber **Februar 2021** gab es vor allem bei festen Brennstoffen (+65,6%), Düngemitteln und agrochemischen Erzeugnissen (+60,4%), sonstigen Mineralölerzeugnissen (+51,7%), Gummi und Kunststoffen in Primärformen (+48,1%) sowie bei Getreide, Saatgut und Futtermitteln (+43,5%). Auch die stark gestiegenen Preise für Nicht-Eisen-Metalle (+43,4%), Altmaterial und Reststoffe (+42,6%), Eisen und Stahl (+35,0%) sowie Motorenbenzin inkl. Diesel (+34,0%) trugen wesentlich zu dem Anstieg bei. Zusätzlich verteuerten sich Rohholz und Holzhalbwaren (+26,0%), technische Chemikalien (+25,5%), Papier und Pappe (+15,9%), lebende Tiere (+14,9%) sowie sonstige Baustoffe (+13,5%).

Die stärksten Preistreiber im Monatsabstand waren sonstige Mineralölerzeugnisse (+9,4% im Vergleich zum **Jänner 2022**), Motorenbenzin inkl. Diesel (+6,0%), Papier und Pappe (+4,9%), feste Brennstoffe (+3,9%) sowie technische Chemikalien (+3,6%). Nennenswerte Preisanhebungen gab es ebenso bei Rohholz und Holzhalbwaren, Altmaterial und Reststoffen (je +2,9%) sowie Häuten und Leder (+2,7%), lebenden Tieren (+2,6%) sowie sonstigen Baustoffen (+2,5%). Außerdem verteuerten sich Blumen und Pflanzen, Düngemittel und agrochemische Erzeugnisse (jeweils +2,4%), Schreibwaren und Bürobedarf (+2,3%), Nicht-Eisen-Metalle (+2,1%) sowie Werkzeugmaschinen (+2,0%).

Innerhalb der Güterkategorien stieg der Großhandelspreisindex für Verbrauchsgüter im Jahresabstand mit 21,4% am deutlichsten, nach den Verwendungsarten waren es die Intermediärgüter mit 21,8%.

Der Großhandelspreisindex für Saisonwaren erhöhte sich um 9,8%, jener der saisonunabhängigen Waren um 16,5%.

**Großhandelspreisindex (Basisjahr 2020 = 100; ohne Mehrwertsteuer)
Februar 2022 (vorläufige Zahlen)**

| Ö C P A | Bezeichnung | Index | Veränderung in % zum | | Auswirkungen *) in % auf den Gesamtindex des | |
|----------|---|-------|-------------------------|--------------------|--|---------------------|
| | | | Vor monat | Vorjahres monat | Vor monats | Vorjahres monats |
| 45.1 | Kraftwagen | 106,1 | 0,5 | 5,2 | 0,034 | 0,404 |
| 45.31.1 | Kraftwagenteile und -zubehör | 108,4 | 0,5 | 7,9 | 0,007 | 0,133 |
| 45.40.10 | Krafträder, Kraftradteile und -zubehör | 100,9 | 0,0 | 1,5 | 0,000 | 0,013 |
| 46.21.1 | Getreide, Saatgut und Futtermittel | 167,3 | -0,2 | 43,5 | -0,011 | 1,641 |
| 46.22.10 | Blumen und Pflanzen | 108,0 | 2,4 | 4,9 | 0,003 | 0,006 |
| 46.23.10 | Lebende Tiere | 107,8 | 2,6 | 14,9 | 0,017 | 0,103 |
| 46.24.10 | Häute und Leder | 127,1 | 2,7 | 11,7 | 0,002 | 0,007 |
| 46.31.1 | Obst, Gemüse und Kartoffeln | 113,5 | 1,6 | 10,7 | 0,031 | 0,217 |
| 46.32.1 | Fleisch und Fleischwaren | 104,0 | 0,8 | 3,8 | 0,017 | 0,093 |
| 46.33.1 | Milch, Milcherz., Eier, Speiseöle u. Nahrungsfette | 106,5 | 0,8 | 6,2 | 0,004 | 0,038 |
| 46.34.11 | Alkoholfreie Getränke | 103,5 | 1,2 | 2,7 | 0,012 | 0,032 |
| 46.34.12 | Alkoholhaltige Getränke | 103,4 | 0,9 | 2,4 | 0,006 | 0,018 |
| 46.35.10 | Tabakwaren | 103,3 | 0,1 | 1,6 | 0,002 | 0,029 |
| 46.36.1 | Zucker, Süßwaren und Backwaren | 102,9 | 0,6 | 3,2 | 0,002 | 0,015 |
| 46.37.10 | Kaffee, Tee, Kakao und Gewürze | 108,7 | 0,2 | 8,7 | 0,001 | 0,042 |
| 46.38 | Sonstige Nahrungsmittel | 107,2 | 0,8 | 6,2 | 0,014 | 0,114 |
| 46.41.1 | Textilien | 110,4 | 0,4 | 7,1 | 0,001 | 0,019 |
| 46.42.11 | Bekleidung | 100,4 | 0,0 | 0,7 | 0,000 | 0,006 |
| 46.42.12 | Schuhe | 104,8 | 0,5 | 4,6 | 0,001 | 0,014 |
| 46.43.11 | Elektrische Haushaltsgeräte | 108,7 | 0,8 | 6,6 | 0,010 | 0,084 |
| 46.43.12 | Rundfunk, Fernseh-, Aufnahme- u. Wiedergabegeräte | 101,1 | -0,8 | 0,4 | -0,002 | 0,001 |
| 46.43.14 | Foto- und optische Erzeugnisse | 101,2 | 0,2 | 1,2 | 0,000 | 0,003 |
| 46.44.11 | Glaswaren, keramische Erzeugnisse u. Tonwaren | 104,7 | 0,0 | 1,9 | 0,000 | 0,004 |
| 46.44.12 | Reinigungsmittel | 105,3 | 1,1 | 4,8 | 0,002 | 0,008 |
| 46.45.10 | Parfümeriewaren und Körperpflegemittel | 103,7 | 0,5 | 3,7 | 0,003 | 0,025 |

| Ö C P A | Bezeichnung | Index | Veränderung in % zum | | Auswirkungen *) in % auf den Gesamtindex des | |
|-------------|--|-------|-------------------------|--------------------|--|---------------------|
| | | | Vor monat | Vorjahres monat | Vor monats | Vorjahres monats |
| 46.46.11 | Pharmazeut. Grundstoffe u. pharmaz. Zubereit. | 100,6 | 0,0 | 0,5 | 0,000 | 0,030 |
| 46.46.12 | Chirurg., medizin. u.orthopäd.Instr., Dentalbedarf | 104,4 | 0,5 | 1,4 | 0,008 | 0,026 |
| 46.47.1 | Möbel, Teppiche, Lampen und Leuchten | 114,0 | 1,6 | 10,7 | 0,008 | 0,054 |
| 46.48.10 | Uhren und Schmuck | 105,5 | 0,5 | 1,4 | 0,001 | 0,003 |
| 46.49.1 | Sonstige Gebrauchs- und Verbrauchsgüter | 107,0 | 0,8 | 5,4 | 0,010 | 0,067 |
| 46.49.21/22 | Bücher; Zeitungen und Zeitschriften | 109,3 | 1,8 | 4,2 | 0,005 | 0,012 |
| 46.49.23 | Schreibwaren und Bürobedarf | 111,1 | 2,3 | 10,5 | 0,011 | 0,054 |
| 46.49.31 | Musikinstrumente | 107,6 | 1,1 | 7,3 | 0,001 | 0,004 |
| 46.49.32 | Spiele und Spielwaren | 106,1 | 0,4 | 5,9 | 0,000 | 0,004 |
| 46.49.33 | Sportartikel (einschließlich Fahrräder) | 106,9 | 0,8 | 6,9 | 0,007 | 0,059 |
| 46.49.34 | Lederwaren sowie Reiseaccessoires | 104,2 | 0,5 | 4,3 | 0,000 | 0,003 |
| 46.5 | Geräte der Informations- und Kommunik.-technik | 102,6 | 1,0 | 2,6 | 0,052 | 0,153 |
| 46.61.1 | Landwirtschaftliche Maschinen, Ausrüst.u.Zubehör | 124,0 | 0,8 | 10,4 | 0,011 | 0,144 |
| 46.62.1 | Werkzeugmaschinen | 107,5 | 2,0 | 7,0 | 0,059 | 0,226 |
| 46.63.10 | Bergwerks-, Bau- und Baustoffmaschinen | 110,3 | 0,0 | 8,8 | 0,000 | 0,065 |
| 46.64.10 | Textil-, Näh- und Strickmaschinen | 105,6 | 0,0 | 4,1 | 0,000 | 0,000 |
| 46.65.10 | Büromöbel | 107,3 | 0,0 | 5,3 | 0,000 | 0,009 |
| 46.66.10 | Sonstige Büromaschinen und -einrichtungen | 107,4 | 1,5 | 7,2 | 0,004 | 0,018 |
| 46.69.1 | Sonstige Maschinen und Einrichtungen | 108,7 | 0,2 | 6,5 | 0,007 | 0,261 |
| 46.71.11 | Feste Brennstoffe | 158,3 | 3,9 | 65,6 | 0,039 | 0,475 |
| 46.71.12 | Motorenbenzin (inkl. Diesel) | 147,7 | 6,0 | 34,0 | 0,954 | 4,910 |
| 46.71.13 | Sonstige Mineralölerzeugnisse | 179,6 | 9,4 | 51,7 | 0,219 | 0,990 |
| 46.72.13 | Eisen und Stahl | 173,4 | 0,2 | 35,0 | 0,010 | 1,299 |
| 46.72.14 | Nicht-Eisen-Metalle | 148,9 | 2,1 | 43,4 | 0,044 | 0,725 |
| 46.73.11/12 | Rohholz und Holzhalbwaren | 131,7 | 2,9 | 26,0 | 0,057 | 0,481 |
| 46.73.13 | Sanitärkeramik | 104,6 | 1,1 | 4,3 | 0,003 | 0,011 |

| Ö C P A | Bezeichnung | Index | Veränderung in % zum | | Auswirkungen *) in % auf den Gesamtindex des | |
|-------------|---|--------------|-------------------------|--------------------|--|---------------------|
| | | | Vor monat | Vorjahres monat | Vor monats | Vorjahres monats |
| 46.73.14 | Anstrichmittel | 109,0 | 0,1 | 7,8 | 0,000 | 0,010 |
| 46.73.15 | Flachglas | 104,1 | 0,0 | 3,3 | 0,000 | 0,001 |
| 46.73.16 | Sonstige Baustoffe | 115,4 | 2,5 | 13,5 | 0,088 | 0,491 |
| 46.73.17/18 | Tapeten; Fußbodenbeläge | 110,1 | 0,0 | 7,9 | 0,000 | 0,009 |
| 46.74.1 | Bauelemente aus Metall sowie Installationsbedarf | 108,8 | 0,2 | 7,3 | 0,006 | 0,257 |
| 46.75.11 | Düngemittel und agrochemische Erzeugnisse | 165,7 | 2,4 | 60,4 | 0,013 | 0,234 |
| 46.75.12 | Technische Chemikalien | 126,6 | 3,6 | 25,5 | 0,048 | 0,321 |
| 46.76.11 | Papier und Pappe | 115,7 | 4,9 | 15,9 | 0,283 | 0,947 |
| 46.76.13 | Gummi und Kunststoffe in Primärformen | 182,6 | 0,2 | 48,1 | 0,002 | 0,399 |
| 46.77.10 | Altmaterial und Reststoffe | 221,2 | 2,9 | 42,6 | 0,043 | 0,519 |
| | Gesamtindex | 121,7 | 2,2 | 16,3 | 2,2 | 16,3 |

*) Die "Auswirkung in % auf den Gesamtindex des Vormonats bzw. Vorjahresmonats" berücksichtigt das Gewicht der betreffenden Einheit, während sich die "Veränderung in %" lediglich auf die miteinander verglichenen Indizes bezieht.

**Sondergliederungen (Basisjahr 2020 = 100; ohne Mehrwertsteuer)
Februar 2022 (vorläufige Zahlen)**

| SONDERGLIEDERUNGEN | Index | Veränderung in % zum | | Auswirkungen *) in % auf den Gesamtindex des | |
|-----------------------------------|-------|-------------------------|---------------------|--|----------------------|
| | | Vor- monat | Vorjahres- monat | Vor- monats | Vorjahres- monats |
| A. Nach Güterkategorien | | | | | |
| Gebrauchsgüter insgesamt | 106,0 | 0,8 | 4,8 | 0,218 | 1,519 |
| Langlebige Gebrauchsgüter | 106,3 | 0,9 | 5,0 | 0,204 | 1,315 |
| darunter Konsumgüter | 105,4 | 0,5 | 4,4 | 0,045 | 0,448 |
| Kurzlebige Gebrauchsgüter | 104,5 | 0,3 | 4,1 | 0,014 | 0,214 |
| Verbrauchsgüter | 128,8 | 4,0 | 21,4 | 1,250 | 6,463 |
| B. Nach Verwendungsarten | | | | | |
| Konsumgüter | 120,5 | 2,9 | 15,6 | 1,310 | 7,150 |
| Investitionsgüter | 106,8 | 0,9 | 5,3 | 0,137 | 0,843 |
| Intermediärgüter | 129,6 | 1,7 | 21,8 | 0,698 | 8,380 |
| C. Nach Saisonabhängigkeit | | | | | |
| Saisonwaren | 113,6 | 1,5 | 9,8 | 0,028 | 0,187 |
| Nichtseasonwaren | 121,9 | 2,2 | 16,5 | 2,141 | 16,219 |

*) Die "Auswirkung in % auf den Gesamtindex des Vormonats bzw. Vorjahresmonats" berücksichtigt das Gewicht der betreffenden Einheit, während sich die "Veränderung in %" lediglich auf die miteinander verglichenen Indizes bezieht.

Verketteter Gesamtindex

| Basisjahr | Index | Verkettungsfaktor |
|-----------------|--------|-------------------|
| 2015 = 100 | 124,3 | 1,021 |
| 2010 = 100 | 128,8 | 1,058 |
| 2005 = 100 | 142,6 | 1,172 |
| 2000 = 100 | 157,0 | 1,290 |
| 1996 = 100 | 161,7 | 1,329 |
| 1986 = 100 | 168,7 | 1,386 |
| 1976 = 100 | 224,7 | 1,846 |
| 1964 = 100 | 373,9 | 3,072 |
| März 1938 = 100 | 3647,2 | 29,969 |

Veränderung des Gesamtindex gegenüber dem Vorjahreszeitraum

| Zeitraum Jänner bis Februar 2022 | Veränderung |
|--|-------------|
| Veränderung des Gesamtindex in % gegenüber dem Vorjahreszeitraum | 15,9 |