

Urlaubs- und Geschäftsreisen

Kalenderjahr 2020

Ergebnisse aus den vierteljährlichen Befragungen

Impressum

Die Daten wurden im September 2021 aufgrund methodischer Korrekturen für 2020 revidiert.

Auskünfte

Für schriftliche oder telefonische Anfragen steht Ihnen in der Statistik Austria der Allgemeine Auskunftsdienst unter der Adresse

Guglgasse 13
1110 Wien
Tel.: +43 (1) 711 28-7070
e-mail: info@statistik.gv.at
Fax: +43 (1) 71128-7728

zur Verfügung.

Herausgeber und Hersteller

STATISTIK AUSTRIA
Bundesanstalt Statistik Österreich
1110 Wien
Guglgasse 13

Für den Inhalt verantwortlich

Mag. Rebecka Wurian
Tel.: +43 (1) 711 28-7597
e-mail: rebecka.wurian@statistik.gv.at

Die Bundesanstalt Statistik Österreich sowie alle Mitwirkenden an der Publikation haben deren Inhalte sorgfältig recherchiert und erstellt. Fehler können dennoch nicht gänzlich ausgeschlossen werden. Die Genannten übernehmen daher keine Haftung für die Richtigkeit, Vollständigkeit und Aktualität der Inhalte, insbesondere übernehmen sie keinerlei Haftung für eventuelle unmittelbare oder mittelbare Schäden, die durch die direkte oder indirekte Nutzung der angebotenen Inhalte entstehen.

Das Produkt und die darin enthaltenen Daten sind urheberrechtlich geschützt. Alle Rechte sind der Bundesanstalt Statistik Österreich (STATISTIK AUSTRIA) vorbehalten. Bei richtiger Wiedergabe und mit korrekter Quellenangabe „STATISTIK AUSTRIA“ ist es gestattet, die Inhalte zu vervielfältigen, verbreiten, öffentlich zugänglich zu machen und sie zu bearbeiten. Bei auszugsweiser Verwendung, Darstellung von Teilen oder sonstiger Veränderung von Dateninhalten wie Tabellen, Grafiken oder Texten ist an geeigneter Stelle ein Hinweis anzubringen, dass die verwendeten Inhalte bearbeitet wurden.

© STATISTIK AUSTRIA

Wien 2021

Inhaltsverzeichnis

Allgemeine Erläuterungen	5
Urlaubsreisen von Jänner bis Dezember 2020	8
Geschäftsreisen von Jänner bis Dezember 2020	10
Entwicklung der Haupturlaubsreisen (mit mindestens vier Nächtingungen) seit 1969	11
Tabellen	17

Abbildung

Konzeptionelle Unterschiede im Befragungsdesign	7
---	---

Grafikverzeichnis

Grafik 1	Urlaubsreisen 2020	8
Grafik 2	Geschäftsreisen 2020	10
Grafik 3	Haupturlaubsreisen 1969 bis 2020 – Reiseintensität	11
Grafik 4	Haupturlaubsreisen 1969 bis 2020 – Reisevolumen	12
Grafik 5	Haupturlaubsreisen 1969 bis 2020 – Reisedestinationen – Ausland	12
Grafik 6	Haupturlaubsreisen 1969 bis 2020 – Reisezweck	13
Grafik 7	Haupturlaubsreisen 1969 bis 2020 – Reisesaison	14
Grafik 8	Haupturlaubsreisen 1969 bis 2020 – Reisedauer	14
Grafik 9	Haupturlaubsreisen 1969 bis 2020 – Verkehrsmittel	15
Grafik 10	Haupturlaubsreisen 1972 bis 2020 – Unterkunft	16

Tabellenteil

Tabelle 1	Urlaubsreiseintensität der österreichischen Bevölkerung (15+) im Jahr 2020	18
Tabelle 1a	Urlaubsreiseintensität der österreichischen Bevölkerung (15+) im Jahr 2020	19
Tabelle 2	Geschäftsreiseintensität der österreichischen Bevölkerung (15+) im Jahr 2020	20
Tabelle 3	Urlaubsreisen im Jahr 2020 nach Abreisemonaten	21
Tabelle 4	Geschäftsreisen im Jahr 2020 nach Abreisemonaten	22
Tabelle 5	Urlaubsreisen im Jahr 2020 nach Zieldestinationen	23
Tabelle 6	Geschäftsreisen im Jahr 2020 nach Zieldestinationen	24
Tabelle 7	Anzahl der Übernachtungen bei Urlaubsreisen im Jahr 2020 nach Zieldestinationen	25
Tabelle 8	Anzahl der Übernachtungen bei Geschäftsreisen im Jahr 2020 nach Zieldestinationen	26
Tabelle 9	Urlaubsreisen im Jahr 2020 nach Hauptunterkunftsarten	27

Tabelle 10	Geschäftsreisen im Jahr 2020 nach Hauptunterkunftsarten	27
Tabelle 11	Urlaubsreisen im Jahr 2020 nach verwendetem Verkehrsmittel	28
Tabelle 12	Geschäftsreisen im Jahr 2020 nach verwendetem Verkehrsmittel	28
Tabelle 13	Urlaubsreisen im Jahr 2020 nach Reiseorganisation	29
Tabelle 14	Geschäftsreisen im Jahr 2020 nach Reiseorganisation	29
Tabelle 15	Urlaubsreisen im Jahr 2020 nach Reisemotiven	30
Tabelle 16	Urlaubsreisen und -reisende (mind. 1 Übernachtung) in den Jahren 2012 bis 2020	31
Tabelle 17	Geschäftsreisen und -reisende (mind. 1 Übernachtung) in den Jahren 2012 bis 2020	33
Tabelle 18	Haupturlaubsreisen der österreichischen Bevölkerung (ab 4 Übernachtungen) von 2012 bis 2020	35

Allgemeine Erläuterungen

Die österreichische Tourismuswirtschaft erweist sich nicht nur den Einreiseverkehr betreffend als wichtiger Wirtschaftsfaktor, sondern auch im Zuge des Binnen- und Ausreiseverkehrs. Diesem Umstand entsprechend werden seit mehr als fünf Jahrzehnten Erhebungen zum nationalen Reiseverhalten der österreichischen Wohnbevölkerung durchgeführt.

Erhebungen 1969 bis 2002 (Mikrozensus-Sonderprogramm)

Bereits seit 1969 wurden im Rahmen der Mikrozensus-Erhebungen in dreijährigem Abstand (ab 1998 jährlich) Sonderprogramme über das Reiseverhalten der österreichischen Wohnbevölkerung durchgeführt. Der Mikrozensus war eine vierteljährliche repräsentative Bevölkerungsstichprobe (jeweils im März, Juni, September, Dezember) und umfasste ca. 60.000 Personen bzw. 30.000 Wohnungen und beruhte auf Ergebnissen der jeweils jüngsten Volkszählung bzw. der Häuser- und Wohnungszählung. Die Erhebungen erfolgten „face-to-face“ und verbanden eine Gruppe gleichbleibender Fragen zu wohnungsbezogenen, demographischen und berufsbezogenen Merkmalen („Grundprogramm“) mit wechselnden Zusatzfragen („Sonderprogramm“). Das Frageprogramm beschäftigte sich vorwiegend mit Haupturlaubsreisen (Reisen mit vier oder mehr Nächtingungen) der österreichischen Wohnbevölkerung, welches grundsätzlich nach Empfehlungen der OECD konzipiert und beginnend mit der Erhebung 1996 auch entsprechend den Anforderungen der Europäischen Richtlinie zur Tourismusstatistik¹ adaptiert wurde, um Vergleiche bezüglich Binnen- und Ausreiseverkehr mit anderen EU-Mitgliedstaaten zu ermöglichen.

Zuletzt wurde das Mikrozensus-Sonderprogramm zum Reiseverhalten für das Berichtsjahr 2002 durchgeführt; die Erhebungen als Sonderprogramm wurden aufgrund der Umstellung des Mikrozensus in eine laufende Erhebung (Arbeitskräfteerhebung) nicht fortgeführt.

Erhebungen 2000 bis 2004

Gemäß Europäischer Richtlinie zur Tourismusstatistik 1995 und der nationalen Tourismus-Nachfragestatistik-Verordnung² wurde beginnend mit dem Berichtsjahr 2000 auf einen vierteljährlichen Erhebungsrhythmus umgestellt.

In den Berichtsjahren 2000 bis 2004 wurden die vierteljährlichen Erhebungen von hauserternen Marktforschungsinstituten durchgeführt (für die Berichtsjahre 2000 bis 2002 von „Fessel GfK“, für die Berichtsjahre 2003 und 2004 von „SPECTRA“ im Auftrag der Bundesanstalt Statistik Österreich und der Oesterreichischen Nationalbank), wobei für die Berichtsjahre 2000 und 2002 auch noch diesbezügliche jährliche Daten aus den Mikrozensus-Sonderprogrammen vorlagen, die mit den hauserternen vierteljährlichen Ergebnissen nur bedingt bzw. lediglich für einzelne Eckwerte vergleichbar waren.

Erhebungen 2005

Mit der aufgrund der Arbeitskräfteerhebungen notwendig gewordenen Einrichtung des hausinternen Telefonstudios, der Umstrukturierung des Urlaubsreisen-Fragenprogramms aufgrund erweiterter Datenbedürfnisse (insbesondere zur Erstellung der Reiseverkehrsbilanz im Auftrag der Oesterreichischen Nationalbank und des Tourismus-Satellitenkontos im Auftrag des Bundesministerium für Wirt-

¹ Vgl. Richtlinie des Rates 95/57/EG vom 23. November 1995 über die Erhebung statistischer Daten im Bereich des Tourismus, ABl. Nr. L 291/32 vom 6. Dezember 1995.

² Vgl. Verordnung des Bundesministers für Wirtschaft, Familie und Jugend über die Statistik der Nachfrage im Bereich des Tourismus, BGBl. II Nr. 301/2003 vom 27. Juni 2003.

schaft, Familie und Jugend), sowie zur verbesserten Erfüllung allgemein gültiger Qualitätsstandards im gesamten Erhebungs- und Auswertungsprozess, wurden die Befragungen – beginnend mit dem 1. Quartal 2005 – von Statistik Austria selbst im hauseigenen Telefonstudio durchgeführt.

Die Erhebungen für das Berichtsjahr 2005 wurden einmalig als Panel-Untersuchung organisiert, sodass jede Person vier Mal pro Jahr zur Reisetätigkeit im jeweils abgelaufenen Quartal befragt wurde. Ziel dieser Umstellung war die Erfassung der Reiseintensität der österreichischen Wohnbevölkerung für den Zeitraum eines gesamten Jahres, was über die Erhebung der Reisegewohnheiten ein und derselben Personengruppe über ein Jahr ermöglicht wurde.

Nach Ablauf der ersten drei Befragungswellen ergab eine Respondentenanalyse, dass tendenzielle „Wenig-Reiser“ eher vom Panel abspringen als „Vielreiser“ und daher mit einer möglichen Verzerrung der Ergebnisse gerechnet werden musste.

Ebenso wurde im Jahr 2005 für die Befragung der Tagesreisen die Stichprobe aufgeteilt, wonach monatlich 1.000 Personen zu den im abgelaufenen Monat durchgeführten Tagesfahrten zu Freizeit- und Geschäftszwecken befragt wurden, um das Erinnerungsproblem, das bei Tagesfahrten naturgemäß höher ist, zu minimieren. Vergleiche mit den Vorjahresdaten (verfügbar aus den Erhebungen durchgeführt von „SPECTRA“ im Auftrag der Bundesanstalt Statistik Österreich und der Oesterreichischen Nationalbank) ergaben jedoch keine signifikante Verbesserung der Datensituation³.

Erhebungen 2006 bis 2020

Beginnend mit dem Berichtsjahr 2006 werden vierteljährlich rund 3.500 repräsentativ ausgewählte, im Inland wohnhafte Personen⁴ ab 15 Jahren, verteilt über Österreich, telefonisch befragt⁵. Im Berichtsjahr 2018 und 2019 betrug die Nettostichprobe rund 3.000 Personen. Seit dem Berichtsjahr 2020 beträgt sie wieder 3.500 Personen. Der Auswahlrahmen für die proportional geschichtete Stichprobe⁶ ist das Zentrale Melderegister (ZMR); die Telefonnummern werden dem öffentlichen Telefonbuch entnommen. Die zu erhebenden Daten betreffen Urlaubs- sowie Geschäftsreisen mit mindestens einer Übernachtung. Darüber hinaus werden im Auftrag der Oesterreichischen Nationalbank (OeNB) aufgrund weiterer Datenbedürfnisse zur Erstellung der Reiseverkehrsbilanz und des Tourismus-Satellitenkontos im Auftrag vom Bundesministerium für Landwirtschaft, Regionen und Tourismus (BMLRT), dieselben Personen zu den durchgeführten Tagesreisen zu Freizeit- oder Geschäftszwecken befragt.

Erhoben werden neben der Reiseintensität (= Anteil der Personen an der Gesamtbevölkerung, die innerhalb eines bestimmten Zeitraums zumindest eine Urlaubsreise („Urlaubsreiseintensität“) bzw. zumindest eine Geschäftsreise („Geschäftsreiseintensität“) durchgeführt haben) und dem Reisevolumen (= Anzahl der Reisen), das Profil der Auslands- und Inlandsreisen (in Bezug auf Aufenthaltsdauer, Reisedestination, Anreisemonat, Reisezweck, Unterkunftsart, Reiseorganisation, Transportmittel und Ausgaben), sowie das Profil der Reisenden und Nicht-Reisenden (in Bezug auf soziodemographische Merkmale).⁷

3 Aufgrund dieser Erkenntnisse wurden die vierteljährlichen Erhebungen ab dem Berichtsjahr 2006 nicht mehr als Panel-Untersuchung organisiert und die monatlichen Befragungen zu den Tagesreisen eingestellt.

Zur Erhebung der Reiseintensität für den Zeitraum eines Kalenderjahres werden ab dem Berichtsjahr 2006 in der letzten Befragungswelle des jeweiligen Berichtsjahres Zusatzfragen betreffend die Reisetätigkeit für das gesamte abgelaufene Kalenderjahr gestellt. Die Fragen zu den Tagesreisen werden im Rahmen der vierteljährlichen Erhebungen erhoben.

4 Personen, deren regulärer Wohnsitz (Hauptwohnsitz) in Österreich ist (unabhängig von der Staatsbürgerschaft).

5 Computer Assisted Telephone Interviews.

6 1. Stufe: Bundesländer; 2. Stufe: Alter; 3. Stufe: Geschlecht.

7 Als Reisende im Rahmen dieser Erhebungen gelten jene Personen, die ihre „gewohnte Umgebung“ aus Urlaubs-, Erholungs- bzw. Freizeit- oder beruflichen und geschäftlichen Zwecken verlassen und sich nicht länger als 12 Monate außerhalb ihrer „gewohnten Umgebung“ aufhalten.

Beginnend mit dem Berichtsjahr 2018 wurde die Hochrechnung der Ergebnisse, welche bisher auf die Merkmale Altersklasse, Geschlecht und Bundesland gebunden war, um die Kalibrierung der Gewichte anhand Mobilfunkdaten erweitert. Die Mobilfunkdaten geben Auskunft über die Anzahl von aktiven A1-Simkarten im Ausland. Diese Größe wird zur Anzahl der Nächtigung pro Land und der Anzahl der Tagesreisen in Relation gesetzt. Dafür wurde ein lineares Modell geschätzt, welches die logarithmierten Monatswerte der Erhebung als abhängige Variable und die logarithmierten Monatswerte der Mobilfunkdaten als unabhängige Variablen hat.⁸ Aufgrund der Ausgangsbeschränkungen bedingt durch die Corona Pandemie wurde im 1. Quartal 2020 ad-hoc CAWI als zusätzlicher Befragungsmodus eingeführt. Außerdem wurde erneut die Gewichtung und Hochrechnung der Daten angepasst und anhand eines Non-Response-Modell verbessert, um die Unterschiede im Antwortverhalten in der CATI- und CAWI- Nettostichprobe zu berücksichtigen.

Das Erhebungsprogramm für das Berichtsjahr 2020 wurde entsprechend den Anforderungen der seit 1.1.2012 in Kraft getretenen [EU-Verordnung zur Tourismusstatistik](#) angepasst.

Die Daten wurden im September 2021 aufgrund methodischer Korrekturen für 2020 revidiert. Betroffen davon sind die Anzahl der Reisen und Übernachtungen, sowie alle erhobenen Merkmale wie z. B. Verkehrsmittel, Unterkunftsart, Reisekosten, ... etc.

In der Abbildung wird auf konzeptionelle Unterschiede hingewiesen, die bei der Interpretation längerer Zeitreihen in Betracht zu ziehen sind. – Nähere Informationen zur Methodik sind auch in der [Standard-Dokumentation](#) betreffend die „Reisegewohnheiten der österreichischen Bevölkerung ab 2016“ verfügbar.

Konzeptionelle Unterschiede im Befragungsdesign

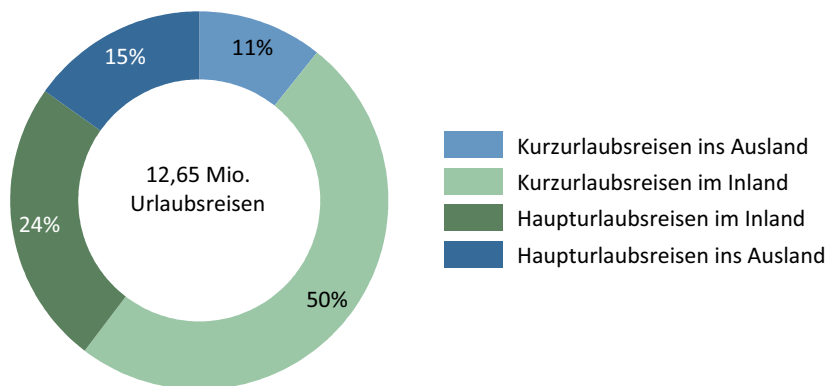
Merkmale	Mikrozensus (1969 bis 2002)	Urlaubs- und Geschäftsreisen der österreichischen Wohnbevölkerung (ab 2000)
Grundgesamtheit	Gesamte österreichische Bevölkerung	Österreichische Bevölkerung ab 15 Jahren
Stichprobengröße	60.000 Personen	3.500 Personen, ab 2018: 3000, ab 2020: 3.500
Befragungszeitraum	Jahr	Quartal
Erhebungsumfang	Haupturlaubsreisen: Volles Fragenprogramm Kurzurlaubsreisen: Eingeschränktes Fragenprogramm Geschäftsreisen: keine Fragen	Haupturlaubsreisen: Volles Fragenprogramm Kurzurlaubsreisen: Volles Fragenprogramm Geschäftsreisen: Volles Fragenprogramm (Tagesreisen)
Erfassungsgrenzen	Zwischen 2 und 18 Reisen einer Person	Keine Erfassungsgrenze ab 2005, ab 2019: 15 Reisen
Merkmalskatalog	Stimmt in den wichtigsten Punkten überein: Quartale Erhebungen sind v. a. an die Erfordernisse der aktuellen Tourismus-Nachfragestatistik-Verordnung bzw. an jene der Reiseverkehrsbilanz angepasst.	
Befragungsmodus	Face-to-face Interviews	Computer Assisted Telephone Interviews (CATI), ab 2020 zusätzliche Computer Assisted Web Interviews (CAWI)

⁸ Siehe auch unter [„Experimentelle Statistik“](#).

Urlaubsreisen von Jänner bis Dezember 2020

Im Jahr 2020 unternahmen 4,5 Mio. Personen der österreichischen Wohnbevölkerung (ab 15 Jahren) zumindest eine Urlaubsreise im In- oder ins Ausland. Das entspricht einer Reiseintensität von 60,3%⁹, wobei 25- bis 34-Jährige am reisefreudigsten (Reiseteilnahme: 70,3%) waren, und Personen ab 65 Jahren weniger oft auf Reisen gingen (35,9%). Im Vergleich zum Vorjahr sank die Reiseintensität um -17,5%p (2019: 77,8%).

Grafik 1: Urlaubsreisen 2020



Q: STATISTIK AUSTRIA.

Insgesamt wurden im Laufe des Jahres 12,7 Mio. Urlaubsreisen im In- und ins Ausland durchgeführt, dies entspricht im Vergleich zum Vorjahr einer Abnahme um -40,3% (2019: 21,2 Mio.). Aufgrund teilweise geltender Reisebeschränkungen ins Ausland zur Eindämmung der Corona-Pandemie fiel die Anzahl an durchgeführten Auslandsreisen auf 3,3 Millionen (2019: 10,1 Mio.), während die Abnahme der Inlandsreisen deutlich geringer ausfiel (2020: 9,4 Millionen; 2019: 11,1 Mio.). Somit führten 2020 beinahe drei Viertel aller Urlaubsreisen (74,1%) ins Inland (Vorjahr: 52,5%).

Die Kurzurlaube mit ein bis drei Nächtingungen sanken im Vergleich zum Vorjahr um -32,5% auf 7,6 Mio. Reisen. Die Haupturlaubsreisen (mit vier oder mehr Nächtingungen) sanken 2020 um -49,3% auf 5,0 Mio. Haupturlaubsreisen.

Während die durchschnittliche Aufenthaltsdauer bei Inlandsurlauben bei 3,6 Nächtingungen lag, verweilten die im Inland wohnhaften Personen im Ausland durchschnittlich 6,4 Nächte. Dennoch entfielen deutlich mehr Nächtingungen auf inländische Destinationen (61,6%).

Die beliebtesten ausländischen Urlaubsreisedestinationen waren erstmals Deutschland (23,5%) vor Italien (21,9%), gefolgt von Kroatien (7,1%), Ungarn (5,6%) und Spanien (3,6%).

Hauptreisezeit war das 3. Quartal 2020: In diese Periode (Juli - September) entfielen insgesamt 5,6 Millionen (44,3%, 2019: 7,0 Mio., 33,2%) aller Urlaubsreisen, wobei erstmals mehr Kurzurlaubsreisen (1 bis 3 Übernachtungen; 52,9%) als Haupturlaubsreisen mit mindestens vier Übernachtungen durchgeführt wurden. Weitere 3,0 Mio. Urlaubsreisen (24,0%) wurden im 1. Quartal 2020 (Jänner - März) unternommen. Am wenigsten verreisten die Österreicherinnen und Österreicher im 4. Quartal 2020 (Oktober-Dezember: 1,9 Mio. Urlaubsreisen; Anteil 15,0%) und im 2. Quartal 2020 (April-Juni: 2,1 Mio. Urlaubsreisen; Anteil 16,7%). In diesen beiden Quartalen wurden deutlich mehr In- als Auslandsurlaube unternommen: 86,3% (2. Quartal) bzw. 82,6% (4. Quartal) aller Reisen verbrachte die Wohnbevölkerung in Österreich.

⁹ Anteil der Personen ab 15 Jahren an der gesamten Bevölkerung (ab 15 Jahren) mit mindestens einer Urlaubsreise.

Das beliebteste Verkehrsmittel war – wie auch in der Vergangenheit – der Pkw: Bei 77,2% aller Urlaubsreisen wurde der Pkw genutzt (2019: 62,9%), bei den Inlandsreisen lag der Anteil sogar bei 83,6%. Bei den Auslandsreisen lag das Flugzeug mit 24,6% an zweiter Stelle – hinter dem Pkw mit 59,0%.

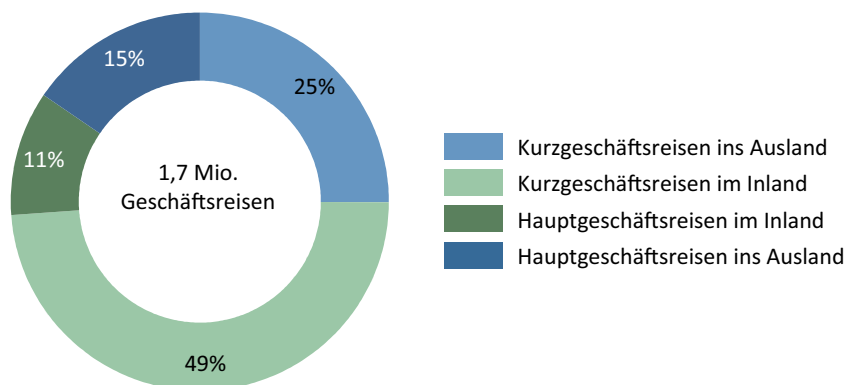
Hotels und ähnliche Betriebe wurden bei Urlaubsreisen im Jahr 2020 am häufigsten als Unterkunftsart gewählt (41,8%), dicht gefolgt von unentgeltlichen Privatquartieren bei Freunden, Verwandten, Bekannten oder am Zweitwohnsitz (40,9%). Während bei den Inlandsreisen die Nutzung von unentgeltlichen Privatquartieren mit 41,6% anteilmäßig nicht weit hinter jener von Hotels lag (42,0%), wurden erstmals, bedingt durch die Corona-Pandemie, auch auf Auslandsreisen unentgeltliche Privatquartiere (39,1%) beinahe gleich häufig genutzt wie Hotels und ähnliche Betriebe (41,3%).

Geschäftsreisen von Jänner bis Dezember 2020

Insgesamt unternahmen 0,8 Mio. Personen der österreichischen Wohnbevölkerung (ab 15 Jahren) im Jahr 2020 zumindest eine Geschäftsreise im In- oder ins Ausland. Das entspricht einer Geschäftsreiseintensität von 10,2% (2019: 19,5%). Insgesamt wurden im Jahr 2020 rd. 1,7 Mio. Geschäftsreisen unternommen, das entspricht in etwa einer Halbierung (-53,2%) im Vergleich zum Jahr 2019.

Anders als bei den Urlaubsreisen sind die Geschäftsreisen in viel geringerem Ausmaß Saisonschwankungen unterworfen, wobei im Jahr 2020 das Saisonmuster Corona-bedingt abweichend zu den Vorjahren ausfiel. Hauptreisezeit für Geschäftsreisen war das 1. Quartal 2020: In diese Periode (Jänner - März) entfielen insgesamt 0,7 Mio. (39,7%) aller Geschäftsreisen. Mehr als die Hälfte der Geschäftsreisen fand im Inland statt (59,5%). Fast drei Viertel (73,9%) der Geschäftsreisen dauerten nicht länger als drei Nächtingungen (siehe Grafik 2).

Grafik 2: Geschäftsreisen 2020



Q: STATISTIK AUSTRIA.

Die meisten Auslandsgeschäftsreisen gingen nach Deutschland (55,8%), erstmals gefolgt von der Schweiz (6,4%) und Italien (4,5%).

Der Großteil der Reisen führte in Hotels und ähnliche Betriebe: Bei 77,4% der Geschäftsreisen wurde diese Unterkunftsart gewählt, wobei dieser Anteil bei Inlandsreisen darunter (73,5%), bei Auslandsreisen darüber (83,2%) lag.

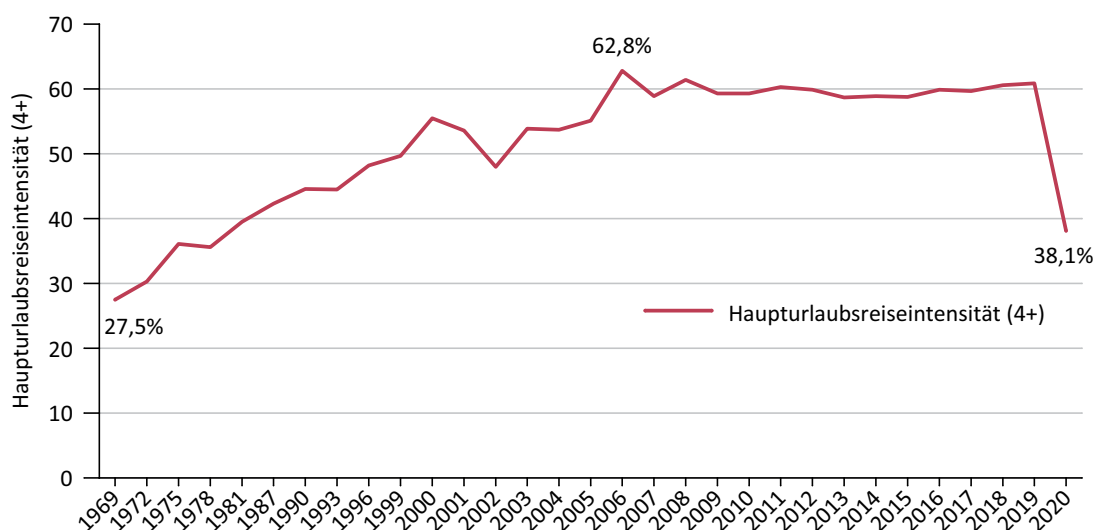
Insgesamt war auch bei den Geschäftsreisen der Pkw das wichtigste Verkehrsmittel (51,7%), gefolgt vom Flugzeug (17,3%). Bei den Auslandsgeschäftsreisen führte das Flugzeug mit einem Anteil von 42,2% die Reihung knapp vor dem Pkw (40,8%) an, während dem Flugzeug bei Geschäftsreisen im Inland erwartungsgemäß nur geringe Bedeutung zukommt. Von den Inlandsgeschäftsreisen wurden mehr als jede Zweite (59,2%) mit dem Auto und in etwa jede Sechste mit der Bahn durchgeführt (18,7%).

Entwicklung der Haupturlaubsreisen (mit mindestens vier Nächtingungen) seit 1969

Haupturlaubsreiseintensität 2020 auf Grund der Corona-bedingten Reisebeschränkungen deutlich zurückgegangen: 1969: 27,5%, 2019: 60,9%, 2020: 38,1%

Die Bedeutung von Reisen hat innerhalb der vergangenen Jahrzehnte deutlich zugenommen und wurde 2020 aufgrund der Corona-Pandemie einem bedeutenden strukturellen Wandel unterworfen. 1969 unternahm nur etwas mehr als ein Viertel der österreichischen Wohnbevölkerung ab 15 Jahren mindestens eine Haupturlaubsreise (27,5%), im Jahr 2019 waren es bereits 60,9%, was dem Niveau der vergangenen Jahre entspricht (siehe Grafik 3). Bedingt durch Ausgangs- und Reisebeschränkungen der Corona-Pandemie fiel die Reiseintensität 2020 mit 38,1% auf das Niveau der 1980er Jahre zurück.

Grafik 3: Haupturlaubsreisen 1969 bis 2020 – Reiseintensität

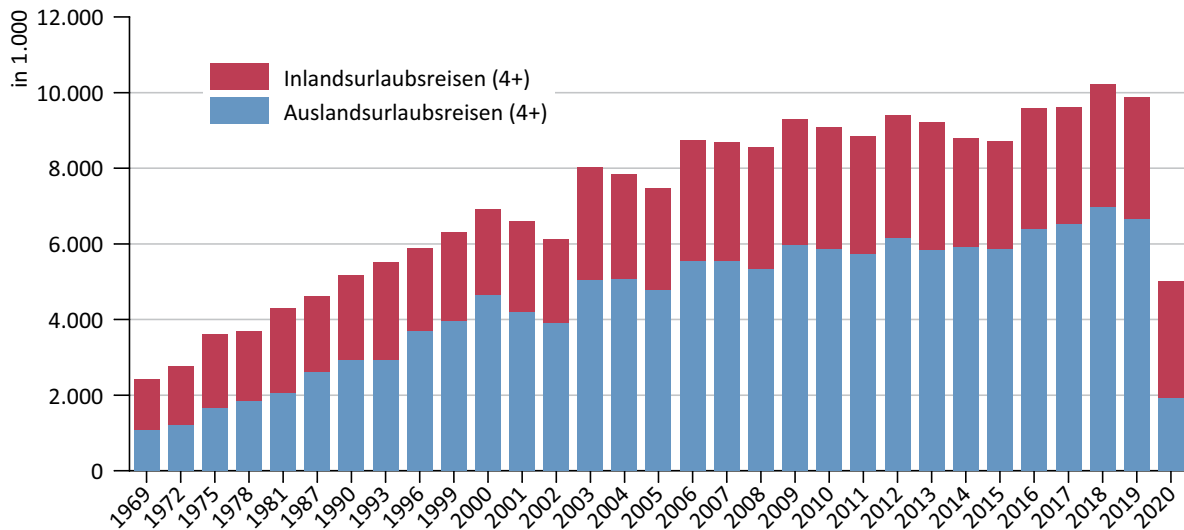


Q: STATISTIK AUSTRIA.

Haupturlaubsreisevolumen zwischen 1969 und 2019 vervierfacht, 2020 wurden 5,0 Mio. erreicht

Das Reisevolumen von Haupturlaubsreisen hat sich in den letzten 50 Jahren bis 2019 mehr als vervierfacht (1969: 2,4 Mio., 2019: 9,9 Mio.). Das Angebot bei den Auslandsreisen hat in den vergangenen Jahrzehnten zugenommen bzw. sind die Preise für Flug- bzw. Pauschalreisen deutlich gesunken; dementsprechend stieg die Zahl der Haupturlaubsreisen ins Ausland bis 2019 um mehr als das Sechsfache an (1969: 1,1 Mio., 2019: 6,7 Mio.): Aufgrund der Reisebeschränkungen ins Ausland reduzierte sich aber 2020 das Hauptreisevolumen um mehr als das Dreifache auf 1,9 Millionen Auslandshaupturlaubsreisen. Die Zahl der inländischen Urlaubsreisen konnte sich trotz Corona-Pandemie im selben Zeitraum von 1969 bis 2020 mehr als verdoppeln (1969: 1,3 Mio., 2020: 3,1 Mio.; siehe Grafik 4).

Grafik 4: Haupturlaubsreisen 1969 bis 2020 – Reisevolumen

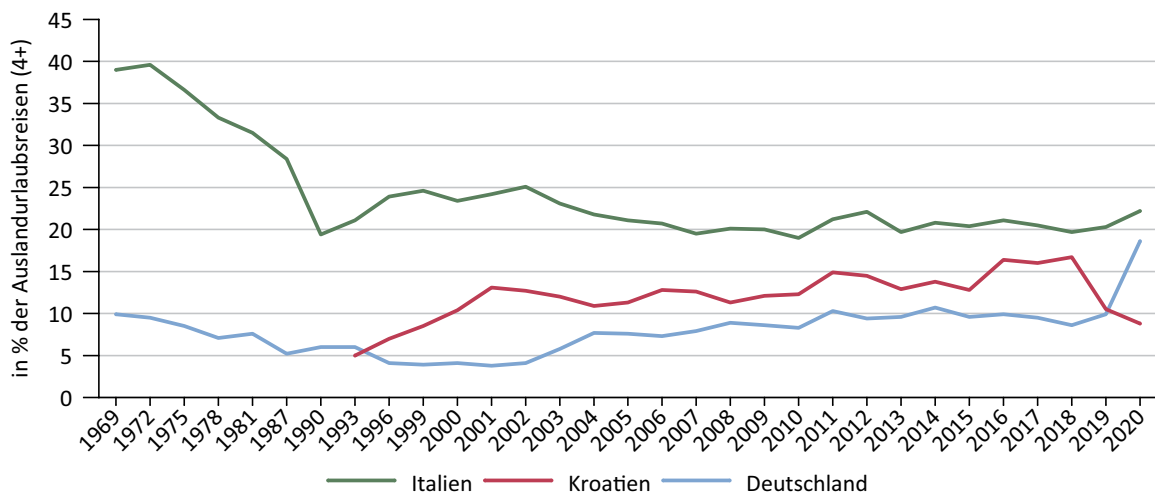


Q: STATISTIK AUSTRIA.

Auslandsdestinationen werden bei Haupturlaubsreisen bevorzugt: Italien mit 22,2% auch 2020 nach wie vor das beliebteste Urlaubsziel im Ausland

Bis Anfang der 1980er Jahre wurde die Mehrzahl der Haupturlaubsreisen im Inland verbracht (1969: 55,0%); im langjährigen Vergleich hat sich dieser Anteil zugunsten ausländischer Destinationen verschoben. 2019 waren 67,4% der Haupturlaubsreisen Aufenthalte im Ausland. 2020 wurden erstmals wieder mehr Haupturlaubsreisen im Inland (61,6%) verbracht. Im Langzeitvergleich konnten Destinationen wie Kroatien und Deutschland zulasten von Italien zulegen (siehe Grafik 5).

Grafik 5: Haupturlaubsreisen 1969 bis 2020 – Reisedestinationen – Ausland



Q: STATISTIK AUSTRIA.

Der Radius, in dem sich die österreichische Bevölkerung bei Haupturlaubsreisen bewegt, ist aber relativ klein: Seit Jahren zieht es jene, die eine Haupturlaubsreise ins Ausland machen, in den näheren Süden. Italien ist seit über 50 Jahren das beliebteste Ziel für Haupturlaubsreisen im Ausland (2020:

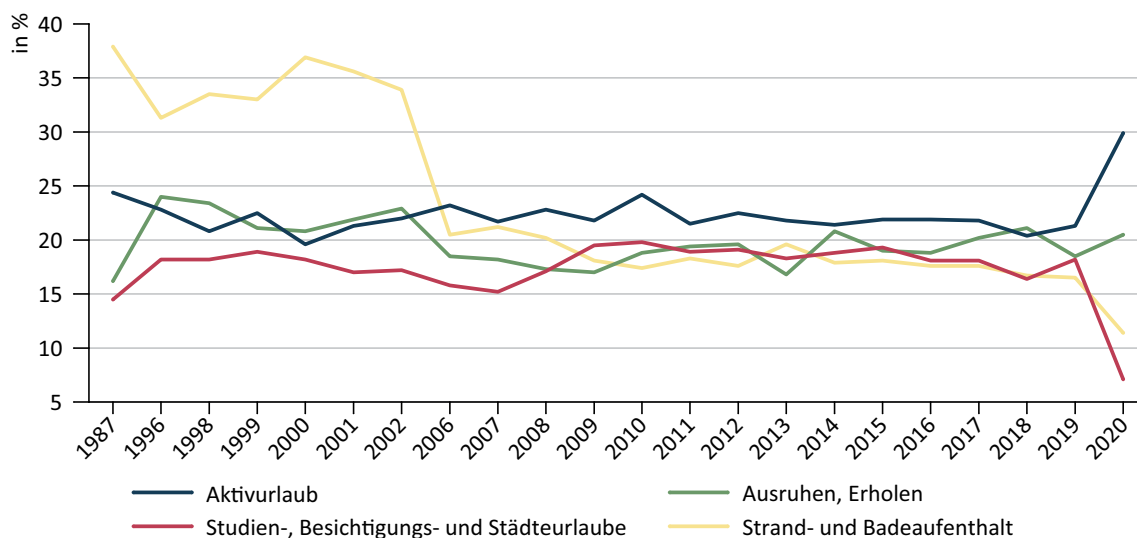
22,2%). Kroatien (8,8%) verliert im Ranking einen Platz und liegt 2020 auf dem dritten Platz hinter Deutschland (18,6%); der Anteil der Spanien-Reisen liegt bei 5,6%, Griechenland folgt mit 4,3% an 5. Stelle.

Aktivurlaub 2020 mit 29,9% das Haupturlaubsreisemotiv Nr. 1

Die Hauptmotive für Haupturlaubsreisen im In- und ins Ausland sind seit jeher Aktivurlaube, Erholungsurlaube und Strand- und Badeaufenthalte. Vor allem Aktivurlaube (29,9%) und Verwandten- und Bekanntenbesuche (24,7%) gewinnen durch die Corona-Pandemie an Bedeutung.

Die Bedeutung der Strand- und Badeaufenthalte nahm jedoch die letzten Jahre stetig ab und erreichte 2020 den geringsten Anteil (1987: 37,9%, 2020: 11,4%). Seit 2006 ist der Anteil der Aktivurlaube (2020: 29,9%) höher als der Anteil der klassischen Strand- und Badeaufenthalte. Jeder vierte Haupturlaub führte zu Verwandten- und Bekannten (24,7%). Jeder fünfte Haupturlaub (20,5%) wurde als Erholungsurlaub verbracht. Kultur-, Besichtigungs- und Städteurlaube müssen Anteile einbüßen (2020: 6,4%, 2019: 17,2%). (siehe Grafik 6).

Grafik 6: Haupturlaubsreisen 1969 bis 2020 – Reisezweck



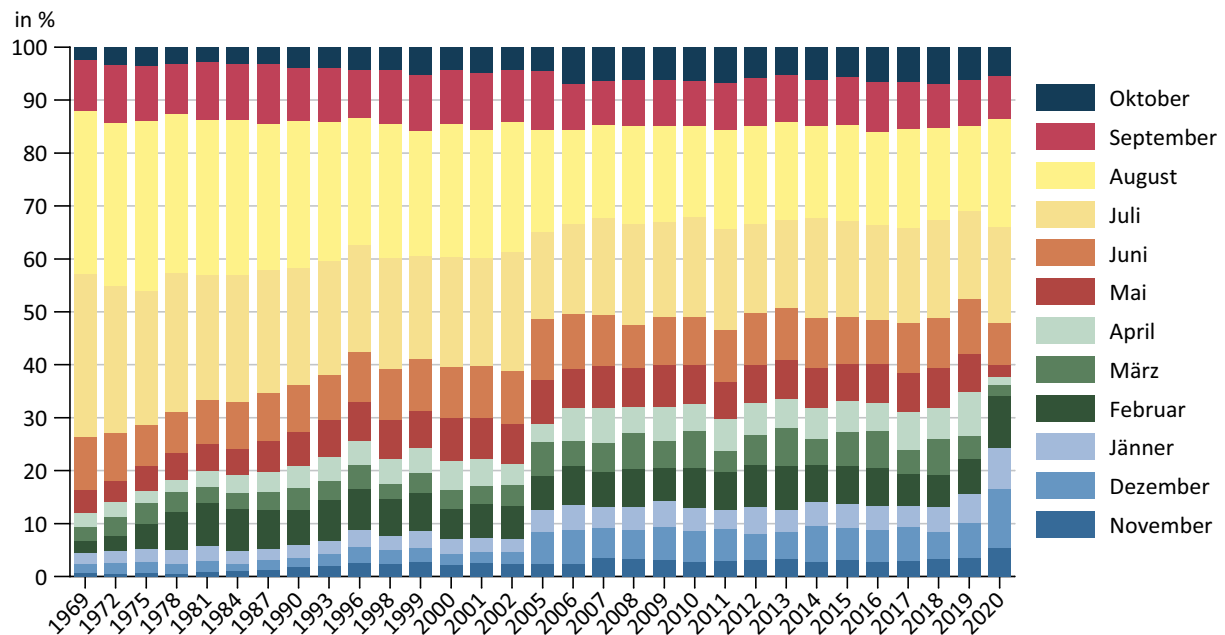
Q: STATISTIK AUSTRIA.

Haupturlaube im Winter stagnierten auf hohem Niveau: 1969: 12,0%, 2020: 37,6%

Generell verreist die österreichische Bevölkerung mehr im Sommer als im Winter, doch Urlaubsreisen im Winter gewannen zunehmend an Bedeutung. Während 1969 nur 12,0% der Haupturlaubsreisen im Winter stattfanden, lag der Anteil im Jahr 2020 über einem **Drittel (37,6%)**.

Seit einigen Jahren ist die Tendenz zu einer saisonal gleichmäßigeren Verteilung der Reisen beobachtbar (1969: 61,5% der Haupturlaube ins Ausland in den Ferienmonaten Juli und August, **2020: 38,6%**; siehe Grafik 7).

Grafik 7: Haupturlaubsreisen 1969 bis 2020 – Reisesaison

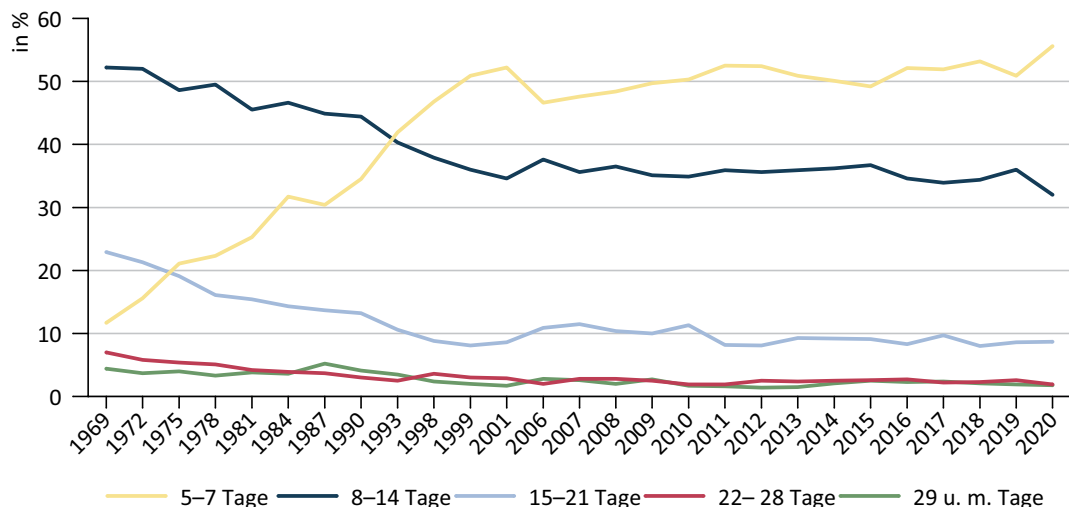


Q: STATISTIK AUSTRIA.

Kürzere Urlaubsreisen im Trend: 55,6% der Haupturlaubsreisen dauerten 2020 zwischen fünf und sieben Tagen

Ein Langzeitvergleich zeigt, dass die Österreicherinnen und Österreicher häufiger, aber dafür kürzer verreisen. Während vor 50 Jahren die Hälfte der Haupturlaubsreisen noch zwischen einer und zwei Wochen dauerten, lag der Anteil im Jahr 2020 nur mehr bei 32,0%. Dementsprechend ist der Anteil der Haupturlaubsreisen mit einer Dauer von fünf bis sieben Tagen gestiegen, und zwar von rund 11,7% im Jahr 1969 auf 55,6% im Jahr 2020 (siehe Grafik 8).

Grafik 8: Haupturlaubsreisen 1969 bis 2020 – Reisedauer



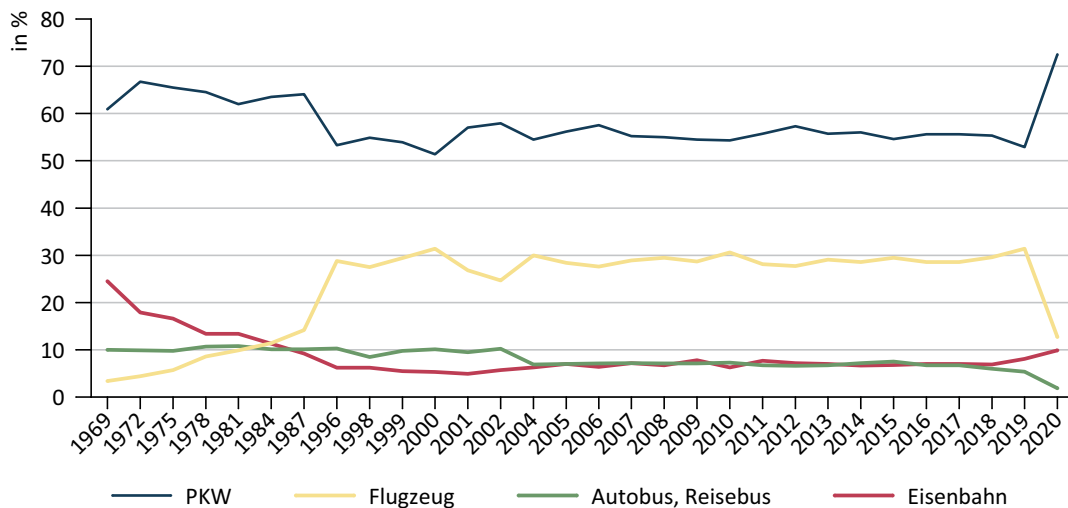
Q: STATISTIK AUSTRIA.

PKW mit Abstand das bevorzugte Anreiseverkehrsmittel (2020: 72,5%)

Seit 1969 ist das wichtigste Transportmittel bei Haupturlaubsreisen der Pkw (2020: 72,5%). Zu diesem Zeitpunkt spielte das Flugzeug mit einem Anteil von 3,4% eine geringe Rolle; bis 2020 hat sich der Anteil allerdings verneunfacht (2019: 31,4%), 2020 reduzierte er sich auf 12,7%, was dem Niveau der 1980er Jahre entspricht. Der Aufstieg des Flugzeuges passierte vor allem auf Kosten der Bahn und des Reisebusses: Im Jahre 1969 wurde die Bahn noch bei einem Viertel aller Haupturlaubsreisen genutzt, im Jahr 2020 lag der Anteil nur noch bei 9,9% (siehe Grafik 9).

Während Flugreisen bei Inlandsurlaubsreisen im Unterschied zum PKW (2020: 83,6%) erwartungsgemäß keine Rolle spielen, liegen 2020 die Haupturlaubsreisen ins Ausland mit dem Flugzeug (2020: 33,0%), bedingt durch die Corona-Pandemie und dem eingeschränkten Flugverkehr, erstmals wieder hinter dem Pkw (2020: 52,7%).

Grafik 9: Haupturlaubsreisen 1969 bis 2020 – Verkehrsmittel

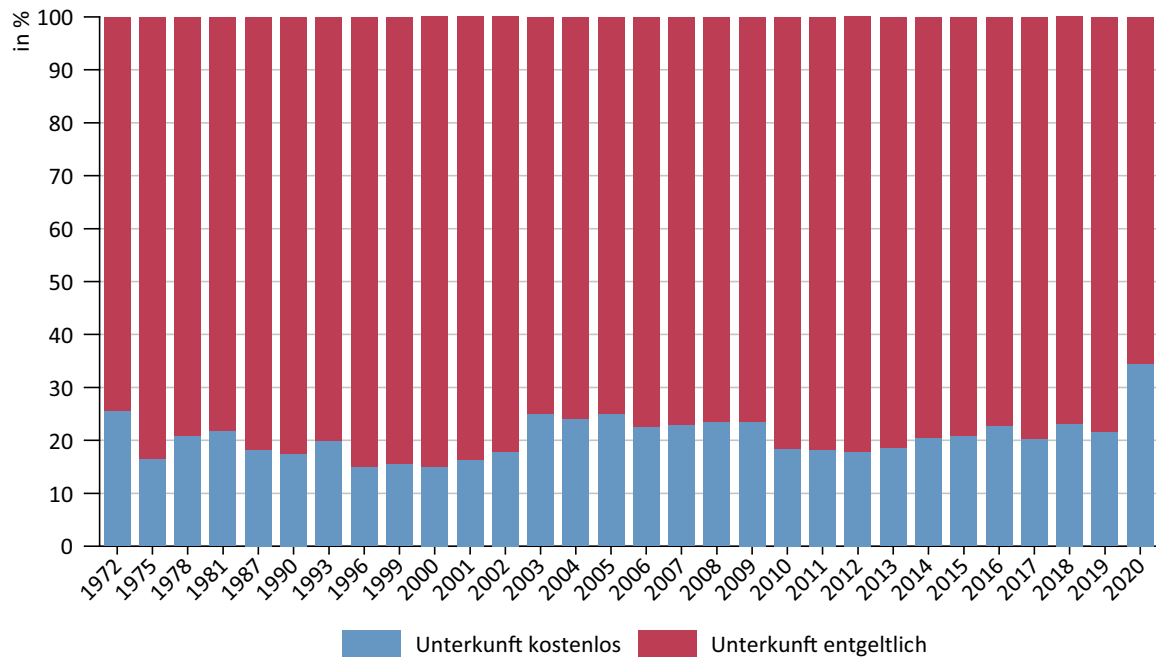


Q: STATISTIK AUSTRIA.

Bei jeder dritten Haupturlaubsreise wird kostenlos übernachtet (2019: 21,7%, 2020: 34,6%)

In den vergangenen Jahren wurde bei rd. drei Viertel aller Haupturlaubsreisen in entgeltlichen Unterkünften genächtigt, 2020 lag der Anteil nur mehr bei 65,4%. Hotels und ähnliche Betriebe wurden dabei bevorzugt (2020: 41,1%). Bei jeder dritten Haupturlaubsreise wurde aber kostenlos bei Freunden, Bekannten bzw. Verwandten oder im eigenen Zweitwohnsitz genächtigt (2020: 34,6%; siehe Grafik 10).

Grafik 10: Haupturlaubsreisen 1972 bis 2020 – Unterkunft



Q: STATISTIK AUSTRIA.

Tabellen

Urlaubs- und Geschäftsreisen im Jahr 2020

Tabellen 1 bis 15 analysieren im Detail das **Reiseverhalten der österreichischen Wohnbevölkerung (ab 15 Jahren)** für das **Berichtsjahr 2020**. Neben der Reiseintensität werden Informationen zur Anzahl der Reisen nach Abreisemonat, nach den wichtigsten Zieldestinationen inkl. durchschnittliche Aufenthaltsdauer und zur Anzahl der Übernachtungen, sowie Informationen bezüglich der im Jahr 2020 gewählten Unterkunftsarten und Verkehrsmittel bereitgestellt. Zudem finden sich Angaben zur Reiseorganisation und zu den Reisemotiven. Die Ergebnisse sind zumeist getrennt für Urlaubs- und Geschäftsreisen, Kurz- und Hauptreisen, sowie In- und Auslandsreisen verfügbar.

Entwicklung des Reiseverhaltens der österreichischen Wohnbevölkerung (ab 15 Jahren)

Tabellen 16 bis 18 stellen die wichtigsten **Entwicklungen** betreffend das **Reiseverhalten der österreichischen Wohnbevölkerung anhand von Zeitreihen** dar. In den **Tabellen 16 und 17** sind **Eckdaten** über die **Urlaubsreisen und -reisenden**, sowie **Geschäftsreisen und -reisenden** von **2003 bis 2020** zusammengefasst. **Tabelle 18** gibt Informationen bezüglich der **Haupturlaubsreisen** der österreichischen Wohnbevölkerung **seit 2003**. Bedingt durch geänderte Methodik sind die Ergebnisse über die Zeit aber nur eingeschränkt vergleichbar (vgl. auch „Allgemeine Erläuterungen“).

Qualität der Daten

Bei Angaben, die unter folgenden Grenzwerten liegen, liegt der **approximative relative Stichprobenfehler über 20%**:

60.000 Reisende
160.000 Reisen
240.000 Übernachtungen

Die Daten wurden im September 2021 aufgrund **methodischer Korrekturen für 2020 revidiert**. Betroffen davon sind die Anzahl der Reisen und Übernachtungen, sowie alle erhobenen Merkmale wie z. B. Verkehrsmittel, Unterkunftsart, Reisekosten, etc..

Tabelle 1
Urlaubsreiseintensität der österreichischen Bevölkerung (15+) im Jahr 2020

Gliederungsmerkmale	Bevölkerung in 1.000	Kurzurlaubsreisende		Haupturlaubsreisende		Urlaubsreisende gesamt	
		in 1.000 ¹⁾	in % ²⁾	in 1.000 ¹⁾	in % ²⁾	in 1.000 ¹⁾	in % ²⁾
Reiseintensität 2020							
Insgesamt	7.514,8	3.601,2	47,9	2.862,1	38,1	4.531,1	60,3
Altersgruppen							
15 - 24 Jahre	923,0	522,8	56,6	351,9	38,1	627,7	68,0
25 - 34 Jahre	1.192,5	705,3	59,1	512,0	42,9	838,8	70,3
35 - 44 Jahre	1.174,1	659,2	56,1	572,4	48,8	816,6	69,6
45 - 54 Jahre	1.307,4	758,2	58,0	567,0	43,4	918,2	70,2
55 - 64 Jahre	1.270,4	571,9	45,0	476,7	37,5	737,6	58,1
65 Jahre und älter	1.647,4	383,9	23,3	382,0	23,2	592,2	35,9
Geschlecht							
Männlich	3.676,6	1.774,6	48,3	1.428,5	38,9	2.225,6	60,5
Weiblich	3.838,2	1.826,6	47,6	1.433,6	37,3	2.305,5	60,1
Wohnsitzbundesland							
Burgenland	253,6	116,2	45,8	72,8	28,7	145,9	57,5
Kärnten	479,9	181,2	37,8	118,2	24,6	234,4	48,8
Niederösterreich	1.428,4	614,1	43,0	512,2	35,9	810,8	56,8
Oberösterreich	1.248,2	606,9	48,6	413,4	33,1	743,8	59,6
Salzburg	469,4	248,1	52,9	175,8	37,5	298,4	63,6
Steiermark	1.061,9	520,7	49,0	371,2	35,0	633,4	59,7
Tirol	637,4	290,1	45,5	232,5	36,5	356,1	55,9
Vorarlberg	330,8	168,6	51,0	118,4	35,8	201,8	61,0
Wien	1.605,4	855,4	53,3	847,6	52,8	1.106,6	68,9
Erwerbstätigkeit							
Selbständig/ mithelfend (Land- und Forstwirtschaft)	263,0	90,0	34,2	37,5	14,3	105,6	40,2
Selbständig/ mithelfend (andere)	473,3	245,5	51,9	215,6	45,6	330,0	69,7
Arbeiter	618,1	283,5	45,9	174,1	28,2	343,0	55,5
Angestellte	2.420,1	1.534,0	63,4	1.165,6	48,2	1.826,6	75,5
Beamte/Vertragsbedienstete	541,2	350,5	64,8	289,8	53,6	419,2	77,5
Lehrlinge	74,3	25,0	33,7	13,1	17,7	34,4	46,2
Pensionisten	1.991,6	514,3	25,8	498,2	25,0	764,0	38,4
Haushaltsführende	84,1	22,5	26,7	29,2	34,8	37,6	44,8
Studenten/Schüler	571,8	346,5	60,6	268,6	47,0	422,8	73,9
Arbeitslose	244,1	75,3	30,8	78,1	32,0	105,1	43,1
Sonstige	233,4	114,1	48,9	92,1	39,5	142,9	61,2
Schulbildung							
Kein Pflichtschulabschluss	207,4	43,2	20,8	31,8	15,3	54,4	26,2
Pflichtschule	1.208,6	403,0	33,3	305,7	25,3	545,0	45,1
Lehre	1.883,9	735,0	39,0	504,9	26,8	920,8	48,9
Berufsbildende mittlere Schule	968,5	416,6	43,0	283,6	29,3	524,1	54,1
AHS/BHS	1.478,8	870,1	58,8	695,6	47,0	1.090,3	73,7
Kolleg, Unilehrgang ³⁾	291,5	178,6	61,3	158,3	54,3	221,4	76,0
Universität, FH ⁴⁾	1.476,1	954,7	64,7	882,2	59,8	1.175,0	79,6

Q: STATISTIK AUSTRIA. Ergebnisse der quartalsweisen Stichprobenerhebungen zum Urlaubs- und Geschäftsreiseverkehr. Rundungsdifferenzen wurden nicht ausgeglichen.

¹⁾ Anzahl der Personen ab 15 Jahren mit mindestens einer Reise. - ²⁾ Anteil an der jeweiligen Bevölkerungsschicht; Personen ab 15 Jahren. - ³⁾ Inklusiv hochschulverwandte Lehranstalten wie z. B. pädagogische Akademien. - ⁴⁾ Inklusiv Bakkalaureatsstudien.

Tabelle 1a

Urlaubsreiseintensität der österreichischen Bevölkerung (15+) im Jahr 2020

Gliederungsmerkmale	Bevölkerung in 1.000	Auslandsurlaubsreisende		Inlandsurlaubsreisende		Urlaubsreisende gesamt	
		in 1.000 ¹⁾	in % ²⁾	in 1.000 ¹⁾	in % ²⁾	in 1.000 ¹⁾	in % ²⁾
Reiseintensität 2020							
Insgesamt	7.514,8	2.000,1	26,6	3.772,4	50,2	4.531,1	60,3
Altersgruppen							
15 - 24 Jahre	923,0	332,1	36,0	480,7	52,1	627,7	68,0
25 - 34 Jahre	1.192,5	410,3	34,4	702,5	58,9	838,8	70,3
35 - 44 Jahre	1.174,1	378,4	32,2	683,0	58,2	816,6	69,6
45 - 54 Jahre	1.307,4	394,0	30,1	761,4	58,2	918,2	70,2
55 - 64 Jahre	1.270,4	292,4	23,0	648,3	51,0	737,6	58,1
65 Jahre und älter	1.647,4	192,9	11,7	496,5	30,1	592,2	35,9
Geschlecht							
Männlich	3.676,6	1.016,8	27,7	1.832,3	49,8	2.225,6	60,5
Weiblich	3.838,2	983,3	25,6	1.940,1	50,5	2.305,5	60,1
Wohnsitzbundesland							
Burgenland	253,6	44,8	17,7	125,9	49,7	145,9	57,5
Kärnten	479,9	90,8	18,9	182,2	38,0	234,4	48,8
Niederösterreich	1.428,4	272,8	19,1	689,5	48,3	810,8	56,8
Oberösterreich	1.248,2	282,2	22,6	656,0	52,6	743,8	59,6
Salzburg	469,4	123,0	26,2	253,4	54,0	298,4	63,6
Steiermark	1.061,9	271,1	25,5	542,8	51,1	633,4	59,7
Tirol	637,4	223,9	35,1	260,7	40,9	356,1	55,9
Vorarlberg	330,8	113,6	34,3	150,2	45,4	201,8	61,0
Wien	1.605,4	577,8	36,0	911,7	56,8	1.106,6	68,9
Erwerbstätigkeit							
Selbständig/mithelfend (Land- und Forstwirtschaft)	263,0	15,6	5,9	101,9	38,7	105,6	40,2
Selbständig/ mithelfend (andere)	473,3	176,1	37,2	255,6	54,0	330,0	69,7
Arbeiter	618,1	131,6	21,3	273,3	44,2	343,0	55,5
Angestellte	2.420,1	846,8	35,0	1.540,4	63,6	1.826,6	75,5
Beamte/Vertragsbedienstete	541,2	193,2	35,7	368,1	68,0	419,2	77,5
Lehrlinge	74,3	19,2	25,8	20,9	28,1	34,4	46,2
Pensionisten	1.991,6	258,1	13,0	656,1	32,9	764,0	38,4
Haushaltsführende	84,1	16,2	19,2	30,6	36,4	37,6	44,8
Studenten/Schüler	571,8	229,5	40,1	338,2	59,1	422,8	73,9
Arbeitslose	244,1	56,7	23,2	66,8	27,4	105,1	43,1
Sonstige	233,4	57,1	24,5	120,7	51,7	142,9	61,2
Schulbildung							
Kein Pflichtschulabschluss	207,4	28,6	13,8	44,6	21,5	54,4	26,2
Pflichtschule	1.208,6	227,6	18,8	422,3	34,9	545,0	45,1
Lehre	1.883,9	314,2	16,7	777,4	41,3	920,8	48,9
Berufsbildende mittlere Schule	968,5	161,1	16,6	446,4	46,1	524,1	54,1
AHS/BHS	1.478,8	536,0	36,2	887,6	60,0	1.090,3	73,7
Kolleg, Unilehrgang ³⁾	291,5	106,6	36,6	188,6	64,7	221,4	76,0
Universität, FH ⁴⁾	1.476,1	625,9	42,4	1.005,5	68,1	1.175,0	79,6

Q: STATISTIK AUSTRIA. Ergebnisse der quartalsweisen Stichprobenerhebungen zum Urlaubs- und Geschäftsreiseverkehr. Rundungsdifferenzen wurden nicht ausgeglichen.

¹⁾ Anzahl der Personen ab 15 Jahren mit mindestens einer Reise. - ²⁾ Anteil an der jeweiligen Bevölkerungsschicht; Personen ab 15 Jahren. - ³⁾ Inklusiv hochschulverwandte Lehranstalten wie z. B. pädagogische Akademien. - ⁴⁾ Inklusiv Bakkalaureatsstudien.

Tabelle 2

Geschäftsreiseintensität der österreichischen Bevölkerung (15+) im Jahr 2020

Gliederungsmerkmale	Bevölkerung in 1.000	Auslandsgeschäftsreisende		Inlandsgeschäftsreisende		Geschäftsreisende gesamt	
		in 1.000 ¹⁾	in % ²⁾	in 1.000 ¹⁾	in % ²⁾	in 1.000 ¹⁾	in % ²⁾
Reiseintensität 2020							
Insgesamt	7.514,8	397,5	5,3	540,9	7,2	766,9	10,2
Altersgruppen							
15 - 24 Jahre	923,0	27,0	2,9	35,5	3,9	51,8	5,6
25 - 34 Jahre	1.192,5	98,6	8,3	138,6	11,6	189,0	15,9
35 - 44 Jahre	1.174,1	124,2	10,6	143,9	12,3	214,9	18,3
45 - 54 Jahre	1.307,4	73,6	5,6	105,2	8,0	149,5	11,4
55 - 64 Jahre	1.270,4	55,7	4,4	93,6	7,4	128,0	10,1
65 Jahre und älter	1.647,4	18,4	1,1	24,0	1,5	33,7	2,0
Geschlecht							
Männlich	3.676,6	272,7	7,4	369,1	10,0	511,5	13,9
Weiblich	3.838,2	124,8	3,3	171,8	4,5	255,4	6,7
Wohnsitzbundesland							
Burgenland	253,6	13,9	5,5	12,2	4,8	24,5	9,7
Kärnten	479,9	25,2	5,2	35,0	7,3	49,0	10,2
Niederösterreich	1.428,4	37,9	2,7	79,6	5,6	103,2	7,2
Oberösterreich	1.248,2	76,0	6,1	91,5	7,3	130,7	10,5
Salzburg	469,4	18,8	4,0	35,6	7,6	39,3	8,4
Steiermark	1.061,9	46,9	4,4	96,8	9,1	112,2	10,6
Tirol	637,4	41,7	6,5	57,7	9,1	79,7	12,5
Vorarlberg	330,8	20,2	6,1	9,7	2,9	23,5	7,1
Wien	1.605,4	117,0	7,3	122,9	7,7	204,8	12,8
Erwerbstätigkeit							
Selbständig/ mithelfend (Land- und Forstwirtschaft)	263,0	6,3	2,4	8,9	3,4	13,2	5,0
Selbständig/ mithelfend (andere)	473,3	61,6	13,0	76,6	16,2	114,9	24,3
Arbeiter	618,1	25,1	4,1	45,4	7,3	59,7	9,7
Angestellte	2.420,1	214,5	8,9	285,3	11,8	394,9	16,3
Beamte/Vertragsbedienstete	541,2	22,9	4,2	76,7	14,2	83,7	15,5
Lehrlinge	74,3	7,3	9,8	2,3	3,1	9,5	12,8
Pensionisten	1.991,6	21,1	1,1	16,2	0,8	29,3	1,5
Haushaltsführende	84,1	0,0	0,0	0,0	0,0	0,0	0,0
Studenten/Schüler	571,8	14,9	2,6	16,1	2,8	27,6	4,8
Arbeitslose	244,1	15,3	6,3	0,0	0,0	15,3	6,3
Sonstige	233,4	8,5	3,6	13,4	5,7	18,7	8,0
Schulbildung							
Kein Pflichtschulabschluss	207,4	7,5	3,6	5,7	2,8	9,3	4,5
Pflichtschule	1.208,6	10,9	0,9	25,8	2,1	33,2	2,7
Lehre	1.883,9	44,9	2,4	77,7	4,1	103,8	5,5
Berufsbildende mittlere Schule	968,5	27,9	2,9	26,5	2,7	46,5	4,8
AHS/BHS	1.478,8	84,9	5,7	129,1	8,7	170,4	11,5
Kolleg, Unilehrgang ³⁾	291,5	24,4	8,4	31,3	10,7	44,6	15,3
Universität, FH ⁴⁾	1.476,1	197,1	13,4	244,9	16,6	359,1	24,3

Q: STATISTIK AUSTRIA. Ergebnisse der quartalsweisen Stichprobenerhebungen zum Urlaubs- und Geschäftsreiseverkehr. Rundungsdifferenzen wurden nicht ausgeglichen.

¹⁾ Anzahl der Personen ab 15 Jahren mit mindestens einer Reise. - ²⁾ Anteil an der jeweiligen Bevölkerungsschicht; Personen ab 15 Jahren. - ³⁾ Inklusiv hochschulverwandte Lehranstalten wie z. B. pädagogische Akademien. - ⁴⁾ Inklusiv Bakkalaureatsstudien.

Tabelle 3
Urlaubsreisen im Jahr 2020 nach Abreisemonaten

Gliederungsmerkmale	Ausland		Inland		Insgesamt	
	in 1.000	in %	in 1.000	in %	in 1.000	in %
Urlaubsreisen insgesamt (mindestens eine Übernachtung)						
Jänner	405,1	12,4	847,8	9,0	1.252,9	9,9
Februar	449,4	13,7	876,8	9,4	1.326,2	10,5
März	126,7	3,9	325,9	3,5	452,6	3,6
1. Quartal	981,2	30,0	2.050,5	21,9	3.031,7	24,0
April	9,9	0,3	139,7	1,5	149,6	1,2
Mai	31,4	1,0	545,3	5,8	576,7	4,6
Juni	248,7	7,6	1.141,7	12,2	1.390,4	11,0
2. Quartal	290,0	8,9	1.826,6	19,5	2.116,7	16,7
Juli	577,9	17,6	1.302,3	13,9	1.880,2	14,9
August	722,4	22,0	1.668,8	17,8	2.391,1	18,9
September	375,7	11,5	962,8	10,3	1.338,5	10,6
3. Quartal	1.675,9	51,2	3.933,9	42,0	5.609,8	44,3
Oktober	185,8	5,7	835,2	8,9	1.021,1	8,1
November	51,2	1,6	274,3	2,9	325,5	2,6
Dezember	91,9	2,8	456,9	4,9	548,8	4,3
4. Quartal	329,0	10,0	1.566,4	16,7	1.895,4	15,0
Gesamt	3.276,2	100,0	9.377,4	100,0	12.653,5	100,0
Davon Kurzurlaubsreisen (1-3 Übernachtungen)						
Jänner	177,6	13,1	629,2	10,0	806,8	10,6
Februar	238,4	17,6	537,6	8,5	776,0	10,2
März	76,7	5,7	252,0	4,0	328,7	4,3
1. Quartal	492,6	36,4	1.418,8	22,6	1.911,5	25,0
April	0,0	0,0	72,7	1,2	72,7	1,0
Mai	6,5	0,5	433,1	6,9	439,5	5,8
Juni	134,4	9,9	811,4	12,9	945,9	12,4
2. Quartal	140,9	10,4	1.317,1	20,9	1.458,1	19,1
Juli	168,6	12,5	688,6	11,0	857,2	11,2
August	252,9	18,7	981,2	15,6	1.234,1	16,2
September	165,6	12,2	708,9	11,3	874,5	11,4
3. Quartal	587,1	43,4	2.378,8	37,8	2.965,9	38,8
Oktober	89,0	6,6	633,4	10,1	722,4	9,5
November	19,4	1,4	237,8	3,8	257,3	3,4
Dezember	23,3	1,7	302,1	4,8	325,4	4,3
4. Quartal	131,7	9,7	1.173,3	18,7	1.305,1	17,1
Gesamt	1.352,4	100,0	6.288,0	100,0	7.640,4	100,0
Davon Haupturlaubsreisen (ab 4 Übernachtungen)						
Jänner	227,6	11,8	218,5	7,1	446,1	8,9
Februar	211,1	11,0	339,2	11,0	550,2	11,0
März	50,0	2,6	74,0	2,4	123,9	2,5
1. Quartal	488,6	25,4	631,7	20,4	1.120,3	22,3
April	9,9	0,5	67,0	2,2	76,9	1,5
Mai	24,9	1,3	112,2	3,6	137,2	2,7
Juni	114,3	5,9	330,2	10,7	444,5	8,9
2. Quartal	149,1	7,8	509,5	16,5	658,6	13,1
Juli	409,3	21,3	613,7	19,9	1.023,0	20,4
August	469,4	24,4	687,6	22,3	1.157,0	23,1
September	210,1	10,9	253,8	8,2	463,9	9,3
3. Quartal	1.088,8	56,6	1.555,1	50,3	2.643,9	52,7
Oktober	96,8	5,0	201,9	6,5	298,7	6,0
November	31,8	1,7	36,5	1,2	68,3	1,4
Dezember	68,6	3,6	154,8	5,0	223,4	4,5
4. Quartal	197,2	10,3	393,1	12,7	590,3	11,8
Gesamt	1.923,8	100,0	3.089,3	100,0	5.013,1	100,0

Q: STATISTIK AUSTRIA. Ergebnisse der quartalsweisen Stichprobenerhebungen zum Urlaubs- und Geschäftsreiseverkehr. Rundungsdifferenzen wurden nicht ausgeglichen.

Tabelle 4
Geschäftsreisen im Jahr 2020 nach Abreisemonaten

Gliederungsmerkmale	Ausland		Inland		Insgesamt	
	in 1.000	in %	in 1.000	in %	in 1.000	in %
Geschäftsreisen insgesamt (mindestens eine Übernachtung)						
Jänner	154,9	22,5	127,0	12,6	281,8	16,6
Februar	151,6	22,0	118,2	11,7	269,8	15,9
März	62,9	9,1	59,5	5,9	122,4	7,2
1. Quartal	369,3	53,6	304,7	30,2	674,0	39,7
April	2,6	0,4	24,5	2,4	27,1	1,6
Mai	5,6	0,8	43,1	4,3	48,6	2,9
Juni	35,6	5,2	107,6	10,7	143,2	8,4
2. Quartal	43,7	6,4	175,2	17,3	218,9	12,9
Juli	59,3	8,6	83,0	8,2	142,3	8,4
August	32,7	4,8	90,7	9,0	123,4	7,3
September	61,2	8,9	123,3	12,2	184,5	10,9
3. Quartal	153,2	22,3	297,0	29,4	450,3	26,5
Oktober	81,3	11,8	129,0	12,8	210,3	12,4
November	23,3	3,4	71,9	7,1	95,2	5,6
Dezember	17,5	2,5	32,3	3,2	49,8	2,9
4. Quartal	122,1	17,7	233,1	23,1	355,2	20,9
Gesamt	688,3	100,0	1.010,1	100,0	1.698,4	100,0
Davon Geschäftsreisen (1-3 Übernachtungen)						
Jänner	100,8	23,7	105,6	12,7	206,4	16,5
Februar	101,3	23,8	93,6	11,3	194,9	15,5
März	34,9	8,2	44,0	5,3	78,9	6,3
1. Quartal	237,0	55,7	243,2	29,3	480,2	38,3
April	2,6	0,6	23,2	2,8	25,8	2,1
Mai	4,3	1,0	33,8	4,1	38,1	3,0
Juni	20,2	4,7	75,6	9,1	95,8	7,6
2. Quartal	27,1	6,4	132,6	16,0	159,7	12,7
Juli	41,0	9,6	64,2	7,7	105,2	8,4
August	25,0	5,9	73,0	8,8	98,0	7,8
September	36,6	8,6	111,0	13,4	147,6	11,8
3. Quartal	102,6	24,1	248,2	29,9	350,8	28,0
Oktober	45,6	10,7	106,1	12,8	151,7	12,1
November	7,1	1,7	69,7	8,4	76,8	6,1
Dezember	6,2	1,5	29,3	3,5	35,5	2,8
4. Quartal	58,9	13,8	205,1	24,7	264,0	21,0
Gesamt	425,5	100,0	829,1	100,0	1.254,6	100,0
Davon Geschäftsreisen (ab 4 Übernachtungen)						
Jänner	54,1	20,6	21,3	11,8	75,4	17,0
Februar	50,3	19,1	24,6	13,6	74,9	16,9
März	28,0	10,7	15,5	8,6	43,5	9,8
1. Quartal	132,3	50,3	61,4	33,9	193,8	43,7
April	0,0	0,0	1,3	0,7	1,3	0,3
Mai	1,3	0,5	9,3	5,1	10,6	2,4
Juni	15,4	5,8	32,0	17,7	47,4	10,7
2. Quartal	16,6	6,3	42,6	23,6	59,3	13,4
Juli	18,3	7,0	18,8	10,4	37,2	8,4
August	7,7	2,9	17,7	9,8	25,4	5,7
September	24,6	9,4	12,3	6,8	36,9	8,3
3. Quartal	50,6	19,3	48,8	27,0	99,5	22,4
Oktober	35,7	13,6	22,9	12,6	58,6	13,2
November	16,2	6,2	2,2	1,2	18,4	4,1
Dezember	11,3	4,3	3,0	1,7	14,3	3,2
4. Quartal	63,2	24,1	28,1	15,5	91,3	20,6
Gesamt	262,8	100,0	181,0	100,0	443,8	100,0

Q: STATISTIK AUSTRIA. Ergebnisse der quartalsweisen Stichprobenerhebungen zum Urlaubs- und Geschäftsreiseverkehr. Rundungsdifferenzen wurden nicht ausgeglichen.

Tabelle 5
Urlaubsreisen im Jahr 2020 nach Zieldestinationen

Zieldestination	Kurzurlaubsreisen (1 bis 3 Übernachtungen)		Haupturlaubsreisen (ab 4 Übernachtungen)		Insgesamt		Durchschnittliche Aufenthaltsdauer (in Nächtingungen)		
	in 1.000	in %	in 1.000	in %	in 1.000	in %	Urlaubsreisen		
							mit 1 bis 3 Übernach- tungen	ab 4 Über- nachtungen	Ge- samt
Burgenland	375,2	6,0	191,2	6,2	566,4	6,0	1,9	6,8	3,5
Kärnten	602,4	9,6	672,2	21,8	1.274,6	13,6	2,2	7,4	5,0
Niederösterreich	1.051,4	16,7	290,4	9,4	1.341,8	14,3	1,8	7,8	3,1
Oberösterreich	983,5	15,6	298,5	9,7	1.282,0	13,7	1,8	7,6	3,2
Salzburg	846,4	13,5	508,3	16,5	1.354,7	14,4	2,1	6,5	3,8
Steiermark	1.415,3	22,5	601,7	19,5	2.017,0	21,5	2,0	6,3	3,2
Tirol	427,5	6,8	352,1	11,4	779,6	8,3	2,1	6,3	4,0
Vorarlberg	93,6	1,5	109,9	3,6	203,6	2,2	2,3	7,6	5,2
Wien	492,7	7,8	64,9	2,1	557,6	5,9	1,8	7,2	2,4
Inland gesamt	6.288,0	100,0	3.089,3	100,0	9.377,4	100,0	1,9	6,9	3,6
Top 10 Auslandsdestinationen									
Deutschland	412,6	30,5	357,1	18,6	769,6	23,5	2,0	8,1	4,8
Italien	291,6	21,6	426,6	22,2	718,2	21,9	2,2	7,3	5,2
Kroatien	62,9	4,7	168,7	8,8	231,6	7,1	2,4	7,8	6,4
Ungarn	117,7	8,7	64,4	3,3	182,1	5,6	1,9	6,3	3,4
Spanien	11,2	0,8	108,1	5,6	119,3	3,6	2,8	12,0	11,1
Slowenien	89,8	6,6	20,4	1,1	110,1	3,4	2,2	5,0	2,7
Slowakei	79,2	5,9	19,6	1,0	98,8	3,0	1,7	6,6	2,6
Schweiz, Liechtenstein	38,7	2,9	57,6	3,0	96,2	2,9	1,9	7,6	5,3
Tschechische Republik	63,1	4,7	31,2	1,6	94,2	2,9	2,0	6,6	3,5
Frankreich	22,4	1,7	66,9	3,5	89,3	2,7	2,0	12,7	10,0
Europa gesamt	1.351,7	99,9	1.741,3	90,5	3.093,0	94,4	2,1	8,9	5,9
Afrika gesamt	52,2	1,6	.	.	11,5
Amerika gesamt	39,7	1,2	.	.	17,5
Asien gesamt	80,9	2,5	.	.	14,3
Ausland gesamt	1.352,4	100,0	1.923,8	100,0	3.276,2	100,0	2,1	9,5	6,4
Insgesamt	7.640,4	.	5.013,1	.	12.653,5	.	2,0	7,9	4,3

Q: STATISTIK AUSTRIA. Ergebnisse der quartalsweisen Stichprobenerhebungen zum Urlaubs- und Geschäftsreiseverkehr. Rundungsdifferenzen wurden nicht ausgeglichen. Aufgrund des approximativen relativen Stichprobenfehlers von über 20% werden Kurz- und Haupturlaubsreisen nach Afrika, Amerika und Asien nicht gegliedert angezeigt.

Tabelle 6
Geschäftsreisen im Jahr 2020 nach Zieldestinationen

Zieldestination	Geschäftsreisen mit 1 bis 3 Übernachtungen		Geschäftsreisen ab 4 Übernachtungen		Insgesamt		Durchschnittliche Aufenthaltsdauer (in Nächtingungen)		
	in 1.000	in %	in 1.000	in %	in 1.000	in %	Geschäftsreisen		
							mit 1 bis 3 Übernachtungen	ab 4 Übernachtungen	Gesamt
Burgenland	15,9	1,9	3,7	2,0	19,5	1,9	1,1	20,9	4,8
Kärnten	65,3	7,9	11,6	6,4	76,9	7,6	1,5	13,6	3,3
Niederösterreich	84,6	10,2	35,8	19,8	120,4	11,9	1,7	5,3	2,8
Oberösterreich	131,2	15,8	15,3	8,4	146,5	14,5	1,5	7,8	2,2
Salzburg	91,7	11,1	33,3	18,4	125,0	12,4	1,5	10,2	3,8
Steiermark	119,2	14,4	21,3	11,8	140,5	13,9	1,8	5,5	2,3
Tirol	123,7	14,9	18,4	10,2	142,1	14,1	1,5	12,0	2,9
Vorarlberg	42,8	5,2	7,5	4,2	50,4	5,0	1,7	8,8	2,7
Wien	154,7	18,7	34,1	18,8	188,8	18,7	1,4	10,6	3,0
Inland gesamt	829,1	100,0	181,0	100,0	1.010,1	100,0	1,5	9,1	2,9
Top 3 Auslandsdestinationen									
Deutschland	280,7	66,0	103,2	39,3	383,9	55,8	1,8	8,2	3,5
Schweiz	19,5	4,6	24,4	9,3	44,0	6,4	1,7	8,6	5,6
Italien	29,6	6,9	1,4	0,5	30,9	4,5	1,9	14,0	2,5
Europa gesamt	424,5	99,8	220,7	84,0	645,2	93,7	1,8	10,5	4,8
Ausland gesamt	425,5	100,0	262,8	100,0	688,3	100,0	1,8	13,1	6,1
Insgesamt	1.254,6	.	443,8	.	1.698,4	.	1,6	11,5	4,2

Q: STATISTIK AUSTRIA. Ergebnisse der quartalsweisen Stichprobenerhebungen zum Urlaubs- und Geschäftsreiseverkehr. Rundungsdifferenzen wurden nicht ausgeglichen.

Tabelle 7

Anzahl der Übernachtungen bei Urlaubsreisen im Jahr 2020 nach Zieldestinationen

Zieldestination	Übernachtungen bei Kurzurlaubsreisen		Übernachtungen bei Haupturlaubsreisen		Insgesamt	
	in 1.000	in %	in 1.000	in %	in 1.000	in %
Burgenland	699,2	5,7	1.306,2	6,1	2.005,4	6,0
Kärnten	1.344,4	11,0	5.007,4	23,4	6.351,8	18,9
Niederösterreich	1.845,7	15,1	2.272,3	10,6	4.118,0	12,2
Oberösterreich	1.793,3	14,7	2.257,0	10,5	4.050,3	12,0
Salzburg	1.778,6	14,5	3.304,2	15,4	5.082,9	15,1
Steiermark	2.771,3	22,7	3.782,7	17,6	6.554,0	19,5
Tirol	916,7	7,5	2.200,8	10,3	3.117,5	9,3
Vorarlberg	212,6	1,7	840,7	3,9	1.053,3	3,1
Wien	871,3	7,1	468,0	2,2	1.339,4	4,0
Inland gesamt	12.233,0	100,0	21.439,3	100,0	33.672,4	100,0
Top 10 Auslandsdestinationen						
Italien	633,1	22,8	3.093,5	17,0	3.726,6	17,7
Deutschland	821,2	29,6	2.875,0	15,8	3.696,2	17,6
Kroatien	151,7	5,5	1.322,7	7,2	1.474,4	7,0
Spanien	30,9	1,1	1.296,7	7,1	1.327,6	6,3
Griechenland	10,1	0,4	1.017,1	5,6	1.027,3	4,9
Frankreich	45,1	1,6	852,4	4,7	897,5	4,3
Ungarn	222,0	8,0	404,6	2,2	626,6	3,0
Türkei	29,7	1,1	574,2	3,1	603,9	2,9
Schweiz (inkl. Liechtenstein)	73,0	2,6	435,4	2,4	508,4	2,4
Polen	71,9	2,6	393,1	2,2	465,0	2,2
Europa gesamt	2.771,6	99,9	15.427,6	84,5	18.199,2	86,6
Afrika gesamt	600,8	2,9
Amerika gesamt	694,9	3,3
Asien gesamt	1.159,3	5,5
Ausland gesamt	2.773,8	100,0	18.249,0	100,0	21.022,8	100,0
Insgesamt	15.006,8	.	39.688,3	.	54.695,2	.

Q: STATISTIK AUSTRIA. Ergebnisse der quartalsweisen Stichprobenerhebungen zum Urlaubs- und Geschäftsreiseverkehr. Rundungsdifferenzen wurden nicht ausgeglichen. - Aufgrund des approximativen relativen Stichprobenfehlers von über 20% werden Kurz- und Haupturlaubsreisen nach Afrika, Amerika und Asien nicht gegliedert angezeigt.

Tabelle 8

Anzahl der Übernachtungen bei Geschäftsreisen im Jahr 2020 nach Zieldestinationen

Zieldestination	Übernachtungen bei kurzen Geschäftsreisen		Übernachtungen bei langen Geschäftsreisen		Insgesamt	
	in 1.000	in %	in 1.000	in %	in 1.000	in %
Burgenland	16,7	1,3	77,1	4,7	93,7	3,2
Kärnten	97,0	7,6	158,1	9,6	255,1	8,7
Niederösterreich	142,5	11,1	190,6	11,5	333,1	11,4
Oberösterreich	202,4	15,8	119,5	7,2	321,8	11,0
Salzburg	136,8	10,7	339,5	20,6	476,4	16,2
Steiermark	210,8	16,5	117,9	7,1	328,7	11,2
Tirol	189,1	14,8	221,0	13,4	410,1	14,0
Vorarlberg	71,8	5,6	65,8	4,0	137,6	4,7
Wien	212,8	16,6	362,4	21,9	575,3	19,6
Inland gesamt	1.279,8	100,0	1.652,0	100,0	2.931,8	100,0
Top 3 Auslandsdestinationen						
Deutschland	500,9	64,4	842,5	24,5	1.343,4	31,9
Schweiz (inkl. Liechtenstein)	34,0	7,4	211,4	0,6	245,4	5,8
Belgien	27,9	1,1	170,0	0,1	197,9	4,7
Europa gesamt	776,0	99,7	2.319,6	67,4	3.095,6	73,4
Ausland gesamt	778,1	100,0	3.439,4	100,0	4.217,5	100,0
Insgesamt	2.057,9	.	5.091,4	.	7.149,3	.

Q: STATISTIK AUSTRIA. Ergebnisse der quartalsweisen Stichprobenerhebungen zum Urlaubs- und Geschäftsreiseverkehr. Rundungsdifferenzen wurden nicht ausgeglichen.

Tabelle 9
Urlaubsreisen im Jahr 2020 nach Hauptunterkunftsarten

Unterkunftsart	Ausland		Inland		Insgesamt	
	in 1.000	in %	in 1.000	in %	in 1.000	in %
Urlaubsreisen insgesamt (mindestens eine Übernachtung)						
Hotels u. ähnliche Betriebe	1.352,1	41,3	3.939,1	42,0	5.291,1	41,8
Private Unterkünfte (Bezahlung)	231,6	7,1	551,5	5,9	783,1	6,2
Private Unterkünfte (Gratis)	1.281,9	39,1	3.898,5	41,6	5.180,4	40,9
Sonstige Beherbergungsbetriebe	379,9	11,6	951,7	10,1	1.331,6	10,5
Spezielle Unterkünfte	30,7	0,9	36,7	0,4	67,4	0,5
Insgesamt	3.276,2	100,0	9.377,4	100,0	12.653,5	100,0
Davon Kurzurlaubsreisen (1 bis 3 Übernachtungen)						
Hotels u. ähnliche Betriebe	638,0	47,2	2.594,0	41,3	3.232,0	42,3
Private Unterkünfte (Bezahlung)	47,1	3,5	268,2	4,3	315,3	4,1
Private Unterkünfte (Gratis)	547,5	40,5	2.898,7	46,1	3.446,2	45,1
Sonstige Beherbergungsbetriebe	116,9	8,6	517,2	8,2	634,1	8,3
Spezielle Unterkünfte	2,9	0,2	10,0	0,2	12,8	0,2
Insgesamt	1.352,4	100,0	6.288,0	100,0	7.640,4	100,0
Davon Haupturlaubsreisen (ab 4 Übernachtungen)						
Hotels u. ähnliche Betriebe	714,0	37,1	1.345,1	43,5	2.059,1	41,1
Private Unterkünfte (Bezahlung)	184,5	9,6	283,3	9,2	467,9	9,3
Private Unterkünfte (Gratis)	734,3	38,2	999,8	32,4	1.734,1	34,6
Sonstige Beherbergungsbetriebe	263,0	13,7	434,4	14,1	697,4	13,9
Spezielle Unterkünfte	27,8	1,4	26,7	0,9	54,5	1,1
Insgesamt	1.923,8	100,0	3.089,3	100,0	5.013,1	100,0

Q: STATISTIK AUSTRIA. Ergebnisse der quartalsweisen Stichprobenerhebungen zum Urlaubs- und Geschäftsreiseverkehr. Rundungsdifferenzen wurden nicht ausgeglichen.

Tabelle 10
Geschäftsreisen im Jahr 2020 nach Hauptunterkunftsarten

Unterkunftsart	Ausland		Inland		Insgesamt	
	in 1.000	in %	in 1.000	in %	in 1.000	in %
Geschäftsreisen insgesamt (mindestens eine Übernachtung)						
Hotels u. ähnliche Betriebe	572,5	83,2	742,2	73,5	1.314,6	77,4
Private Unterkünfte (Bezahlung)	26,8	3,9	31,0	3,1	57,8	3,4
Private Unterkünfte (Gratis)	65,3	9,5	137,9	13,7	203,2	12,0
Sonstige Beherbergungsbetriebe	21,8	3,2	93,4	9,2	115,2	6,8
Spezielle Unterkünfte	2,0	0,3	5,6	0,6	7,6	0,4
Insgesamt	688,3	100,0	1.010,1	100,0	1.698,4	100,0
Davon Geschäftsreisen (1 bis 3 Übernachtungen)						
Hotels u. ähnliche Betriebe	391,0	91,9	670,8	80,9	1.061,8	84,6
Private Unterkünfte (Bezahlung)	7,2	1,7	19,8	2,4	27,0	2,2
Private Unterkünfte (Gratis)	18,4	4,3	100,2	12,1	118,7	9,5
Sonstige Beherbergungsbetriebe	8,2	1,9	36,1	4,4	44,3	3,5
Spezielle Unterkünfte	0,7	0,2	2,1	0,3	2,8	0,2
Insgesamt	425,5	100,0	829,1	100,0	1.254,6	100,0
Davon Geschäftsreisen (ab 4 Übernachtungen)						
Hotels u. ähnliche Betriebe	181,5	69,0	71,4	39,4	252,8	57,0
Private Unterkünfte (Bezahlung)	19,6	7,5	11,2	6,2	30,8	6,9
Private Unterkünfte (Gratis)	46,8	17,8	37,7	20,8	84,5	19,0
Sonstige Beherbergungsbetriebe	13,6	5,2	57,3	31,6	70,9	16,0
Spezielle Unterkünfte	1,3	0,5	3,5	1,9	4,8	1,1
Insgesamt	262,8	100,0	181,0	100,0	443,8	100,0

Q: STATISTIK AUSTRIA. Ergebnisse der quartalsweisen Stichprobenerhebungen zum Urlaubs- und Geschäftsreiseverkehr. Rundungsdifferenzen wurden nicht ausgeglichen.

Tabelle 11
Urlaubsreisen im Jahr 2020 nach verwendetem Verkehrsmittel

Verkehrsmittel	Ausland		Inland		Insgesamt	
	in 1.000	in %	in 1.000	in %	in 1.000	in %
Urlaubsreisen insgesamt (mindestens eine Übernachtung)						
Flugzeug	807,3	24,6	3,2	0,0	810,4	6,4
Schiff	6,1	0,2	0,0	0,0	6,1	0,0
Zug	326,0	9,9	1.134,0	12,1	1.459,9	11,5
Bus, Reisebus	108,6	3,3	150,7	1,6	259,3	2,0
PKW	1.932,5	59,0	7.839,1	83,6	9.771,6	77,2
Sonstiges Verkehrsmittel	95,8	2,9	250,4	2,7	346,2	2,7
Insgesamt	3.276,2	100,0	9.377,4	100,0	12.653,5	100,0
Davon Kurzurlaubsreisen (1 bis 3 Übernachtungen)						
Flugzeug	172,2	12,7	3,2	0,1	175,4	2,3
Schiff	2,6	0,2	0,0	0,0	2,6	0,0
Zug	157,4	11,6	806,2	12,8	963,6	12,6
Bus, Reisebus	58,7	4,3	103,4	1,6	162,1	2,1
PKW	918,2	67,9	5.219,0	83,0	6.137,3	80,3
Sonstiges Verkehrsmittel	43,3	3,2	156,3	2,5	199,5	2,6
Insgesamt	1.352,4	100,0	6.288,0	100,0	7.640,4	100,0
Davon Haupturlaubsreisen (ab 4 Übernachtungen)						
Flugzeug	635,0	33,0	0,0	0,0	635,0	12,7
Schiff	3,4	0,2	0,0	0,0	3,4	0,1
Zug	168,6	8,8	327,7	10,6	496,3	9,9
Bus, Reisebus	49,9	2,6	47,4	1,5	97,2	1,9
PKW	1.014,3	52,7	2.620,0	84,8	3.634,4	72,5
Sonstiges Verkehrsmittel	52,5	2,7	94,2	3,0	146,7	2,9
Insgesamt	1.923,8	100,0	3.089,3	100,0	5.013,1	100,0

Q: STATISTIK AUSTRIA. Ergebnisse der quartalsweisen Stichprobenerhebungen zum Urlaubs- und Geschäftsreiseverkehr. Rundungsdifferenzen wurden nicht ausgeglichen.

Tabelle 12
Geschäftsreisen im Jahr 2020 nach verwendetem Verkehrsmittel

Verkehrsmittel	Ausland		Inland		Insgesamt	
	in 1.000	in %	in 1.000	in %	in 1.000	in %
Geschäftsreisen insgesamt (mindestens eine Übernachtung)						
Flugzeug	290,2	42,2	3,3	0,3	293,4	17,3
Zug	64,1	9,3	189,2	18,7	253,3	14,9
Bus, Reisebus	9,3	1,4	50,2	5,0	59,6	3,5
PKW	281,1	40,8	597,9	59,2	878,9	51,7
Sonstiges Verkehrsmittel	43,7	6,3	169,5	16,8	213,2	12,6
Insgesamt	688,3	100,0	1.010,1	100,0	1.698,4	100,0
Davon Geschäftsreisen (1 bis 3 Übernachtungen)						
Flugzeug	143,3	33,7	3,3	0,4	146,6	11,7
Zug	40,7	9,6	155,5	18,8	196,2	15,6
Bus, Reisebus	8,3	1,9	34,4	4,1	42,7	3,4
PKW	201,5	47,4	474,6	57,2	676,2	53,9
Sonstiges Verkehrsmittel	31,7	7,4	161,3	19,5	193,0	15,4
Insgesamt	425,5	100,0	829,1	100,0	1.254,6	100,0
Davon Geschäftsreisen (ab 4 Übernachtungen)						
Flugzeug	146,8	55,9	0,0	0,0	146,8	33,1
Zug	23,4	8,9	33,7	18,6	57,1	12,9
Bus, Reisebus	1,0	0,4	15,8	8,7	16,9	3,8
PKW	79,5	30,3	123,2	68,1	202,8	45,7
Sonstiges Verkehrsmittel	12,0	4,6	8,2	4,5	20,2	4,6
Insgesamt	262,8	100,0	181,0	100,0	443,8	100,0

Q: STATISTIK AUSTRIA. Ergebnisse der quartalsweisen Stichprobenerhebungen zum Urlaubs- und Geschäftsreiseverkehr. Rundungsdifferenzen wurden nicht ausgeglichen.

Tabelle 13
Urlaubsreisen im Jahr 2020 nach Reiseorganisation

Organisation	Ausland		Inland		Insgesamt	
	in 1.000	in %	in 1.000	in %	in 1.000	in %
Urlaubsreisen insgesamt (mindestens eine Übernachtung)						
Überwiegend privat	2.471,8	75,4	8.342,2	89,0	10.814,0	85,5
Überwiegend durch ein Reisebüro oder einen Reiseveranstalter	804,4	24,6	1.035,2	11,0	1.839,6	14,5
Insgesamt	3.276,2	100,0	9.377,4	100,0	12.653,5	100,0
Davon Kurzurlaubsreisen (1 bis 3 Übernachtungen)						
Überwiegend privat	1.071,7	79,2	5.586,6	88,8	6.658,3	87,1
Überwiegend durch ein Reisebüro oder einen Reiseveranstalter	280,7	20,8	701,4	11,2	982,2	12,9
Insgesamt	1.352,4	100,0	6.288,0	100,0	7.640,4	100,0
Davon Haupturlaubsreisen (ab 4 Übernachtungen)						
Überwiegend privat	1.400,2	72,8	2.755,5	89,2	4.155,7	82,9
Überwiegend durch ein Reisebüro oder einen Reiseveranstalter	523,6	27,2	333,8	10,8	857,4	17,1
Insgesamt	1.923,8	100,0	3.089,3	100,0	5.013,1	100,0

Q: STATISTIK AUSTRIA. Ergebnisse der quartalsweisen Stichprobenerhebungen zum Urlaubs- und Geschäftsreiseverkehr. Rundungsdifferenzen wurden nicht ausgeglichen.

Tabelle 14
Geschäftsreisen im Jahr 2020 nach Reiseorganisation

Organisation	Ausland		Inland		Insgesamt	
	in 1.000	in %	in 1.000	in %	in 1.000	in %
Geschäftsreisen insgesamt (mindestens eine Übernachtung)						
Überwiegend privat	394,7	57,3	859,5	85,1	1.254,1	73,8
Überwiegend durch ein Reisebüro oder einen Reiseveranstalter	293,6	42,7	150,6	14,9	444,2	26,2
Insgesamt	688,3	100,0	1.010,1	100,0	1.698,4	100,0
Davon Geschäftsreisen (1 bis 3 Übernachtungen)						
Überwiegend privat	246,3	57,9	693,4	83,6	939,7	74,9
Überwiegend durch ein Reisebüro oder einen Reiseveranstalter	179,2	42,1	135,7	16,4	314,9	25,1
Insgesamt	425,5	100,0	829,1	100,0	1.254,6	100,0
Davon Geschäftsreisen (ab 4 Übernachtungen)						
Überwiegend privat	148,4	56,5	166,1	91,7	314,4	70,8
Überwiegend durch ein Reisebüro oder einen Reiseveranstalter	114,4	43,5	14,9	8,3	129,4	29,2
Insgesamt	262,8	100,0	181,0	100,0	443,8	100,0

Q: STATISTIK AUSTRIA. Ergebnisse der quartalsweisen Stichprobenerhebungen zum Urlaubs- und Geschäftsreiseverkehr. Rundungsdifferenzen wurden nicht ausgeglichen.

Tabelle 15
Urlaubsreisen im Jahr 2020 nach Reisemotiven

Reisemotiv	Ausland		Inland		Insgesamt	
	in 1.000	in %	in 1.000	in %	in 1.000	in %
Urlaubsreisen insgesamt (mindestens eine Übernachtung)						
Strand- und Badeaufenthalt	497,8	15,2	309,3	3,3	807,1	6,4
Aktivurlaub	425,5	13,0	2.746,3	29,3	3.171,8	25,1
Erholungsurlaub	386,8	11,8	1.779,1	19,0	2.165,9	17,1
Wellness-/Schönheitsurlaub	61,1	1,9	358,7	3,8	419,8	3,3
Gesundheitsurlaub	16,6	0,5	97,4	1,0	114,0	0,9
Verwandten-/Bekanntebesuch	1.190,4	36,3	3.224,7	34,4	4.415,1	34,9
Nicht berufl. Ausbildung, Kurse	14,6	0,4	48,4	0,5	63,0	0,5
Kultur, Besichtigung, Städteurlaub	429,8	13,1	364,3	3,9	794,2	6,3
Shopping	25,1	0,8	37,5	0,4	62,5	0,5
Veranstaltung, Event, Festival	112,6	3,4	173,1	1,8	285,7	2,3
Sonstige Urlaubsreisezwecke	115,9	3,5	238,6	2,5	354,4	2,8
Insgesamt	3.276,2	100,0	9.377,3	100,0	12.653,5	100,0
Davon Kurzurlaubsreisen (1-3 Übernachtungen)						
Strand- und Badeaufenthalt	102,2	7,6	133,3	2,1	235,5	3,1
Aktivurlaub	155,5	11,5	1.515,8	24,1	1.671,3	21,9
Erholungsurlaub	100,6	7,4	1.039,1	16,5	1.139,7	14,9
Wellness-/Schönheitsurlaub	52,4	3,9	297,1	4,7	349,4	4,6
Gesundheitsurlaub	4,8	0,4	24,7	0,4	29,5	0,4
Verwandten-/Bekanntebesuch	585,1	43,3	2.589,9	41,2	3.175,1	41,6
Nicht berufl. Ausbildung, Kurse	1,7	0,1	27,1	0,4	28,9	0,4
Kultur, Besichtigung, Städteurlaub	185,9	13,7	288,6	4,6	474,5	6,2
Shopping	21,7	1,6	35,5	0,6	57,2	0,7
Veranstaltung, Event, Festival	98,4	7,3	160,2	2,5	258,5	3,4
Sonstige Urlaubsreisezwecke	44,1	3,3	176,8	2,8	220,8	2,9
Insgesamt	1.352,4	100,0	6.288,0	100,0	7.640,4	100,0
Davon Haupturlaubsreisen (ab 4 Übernachtungen)						
Strand- und Badeaufenthalt	395,7	20,6	176,0	5,7	571,6	11,4
Aktivurlaub	270,0	14,0	1.230,5	39,8	1.500,5	29,9
Erholungsurlaub	286,2	14,9	740,0	24,0	1.026,1	20,5
Wellness-/Schönheitsurlaub	8,7	0,5	61,6	2,0	70,4	1,4
Gesundheitsurlaub	11,8	0,6	72,7	2,4	84,5	1,7
Verwandten-/Bekanntebesuch	605,2	31,5	634,8	20,5	1.240,0	24,7
Nicht berufl. Ausbildung, Kurse	12,9	0,7	21,2	0,7	34,1	0,7
Kultur, Besichtigung, Städteurlaub	243,9	12,7	75,8	2,5	319,7	6,4
Shopping	3,3	0,2	2,0	0,1	5,4	0,1
Veranstaltung, Event, Festival	14,3	0,7	12,9	0,4	27,2	0,5
Sonstige Urlaubsreisezwecke	71,8	3,7	61,8	2,0	133,6	2,7
Insgesamt	1.923,8	100,0	3.089,3	100,0	5.013,1	100,0

Q: STATISTIK AUSTRIA. Ergebnisse der quartalsweisen Stichprobenerhebungen zum Urlaubs- und Geschäftsreiseverkehr. Rundungsdifferenzen wurden nicht ausgeglichen.

Tabelle 16
Urlaubsreisen und -reisende (mind. 1 Übernachtung) in den Jahren 2012 bis 2020

Gliederungsmerkmal	2012	2013	2014	2015	2016	2017	2018	2019	2020
Urlaubsreisende (in 1.000)									
Reiseintensität									
Urlaubsreisende gesamt ¹⁾	5.437,9	5.467,6	5.511,8	5.545,0	5.661,1	5.668,4	5.848,4	5.815,9	4.531,1
davon männlich (in %)	49,1	48,1	48,4	48,8	48,8	48,7	48,9	48,1	49,1
davon weiblich (in %)	50,9	51,9	51,6	51,2	51,2	51,3	51,1	51,9	50,9
Anteil an der Bevölkerung (in %)	76,2	76,4	76,4	75,9	76,8	76,6	78,7	77,8	60,3
Urlaubsreisen (in 1.000)									
Insgesamt	18.001,6	18.239,9	18.340,8	17.907,6	19.683,0	19.600,9	20.262,2	21.207,5	12.653,5
Inland	9.015,2	9.682,1	9.573,2	9.197,7	10.063,5	9.848,6	10.600,6	11.130,8	9.377,4
davon Reisen mit 1 bis 3 Über- nachtungen	5.777,1	6.314,8	6.709,2	6.351,6	6.882,3	6.764,7	7.361,4	7.909,1	6.288,0
Ausland	8.986,4	8.557,8	8.767,6	8.709,9	9.619,5	9.752,4	9.661,6	10.076,8	3.276,2
davon Reisen mit 1 bis 3 Über- nachtungen	2.818,3	2.723,4	2.850,1	2.833,0	3.217,8	3.221,2	3.286,7	3.414,8	1.352,4
Verteilung nach Monaten (absolut)									
Jänner	880,8	852,3	1.071,8	942,1	1.013,6	1.057,7	920,3	1.247,6	1.252,9
Februar	1.299,7	1.296,0	1.243,1	1.319,6	1.414,6	1.328,2	1.287,6	1.463,7	1.326,2
März	1.189,3	1.366,0	1.329,6	1.365,6	1.586,9	1.303,1	1.420,2	1.398,1	452,6
April	1.131,7	1.029,2	1.122,4	958,0	1.083,3	1.385,5	1.192,1	1.624,9	149,6
Mai	1.483,3	1.495,0	1.471,1	1.338,2	1.690,4	1.622,1	1.825,0	1.779,7	576,7
Juni	1.839,0	1.724,9	1.759,2	1.492,0	1.635,9	1.922,1	1.863,5	2.241,7	1.390,4
Juli	2.341,9	2.296,2	2.554,2	2.529,0	2.621,3	2.538,4	2.766,3	2.658,1	1.880,2
August	2.634,6	2.826,6	2.689,5	2.736,6	2.812,8	2.930,2	2.816,8	2.705,3	2.391,1
September	1.585,3	1.628,5	1.488,9	1.538,8	1.708,1	1.686,7	1.647,3	1.680,4	1.338,5
Oktober	1.377,9	1.281,1	1.331,6	1.289,6	1.554,2	1.507,2	1.734,2	1.635,5	1.021,1
November	971,3	964,5	910,1	907,1	998,7	880,1	1.166,1	1.113,3	325,5
Dezember	1.267,0	1.479,5	1.369,2	1.491,0	1.563,3	1.439,8	1.622,9	1.659,2	548,8
Verteilung nach Unterkunftsarten									
Hotels und ähnliche Betriebe	10.114,8	9.921,9	9.632,0	9.585,3	10.334,5	10.375,6	11.018,5	11.488,2	5.291,1
Private Unterkünfte (Bezahlung)	1.477,5	1.594,0	1.594,6	1.605,6	1.640,0	1.726,9	1.411,6	1.478,1	783,1
Private Unterkünfte (Gratis)	4.236,3	4.565,3	4.966,2	4.733,4	5.331,6	5.092,6	5.755,4	6.040,3	5.180,4
Sonstige Unterkünfte	2.173,0	2.158,7	2.147,9	1.983,3	2.376,8	2.405,8	2.076,8	2.200,9	1.398,9
Reisedestinationen Ausland²⁾									
Deutschland	1.523,8	1.438,7	1.480,3	1.514,7	1.556,6	1.457,3	1.471,4	1.674,8	769,6
Italien	1.935,2	1.746,0	1.872,9	1.824,0	2.056,7	2.064,5	1.945,4	2.109,3	718,2
Kroatien	1.098,3	959,5	1.047,6	929,3	1.372,8	1.367,1	1.341,9	969,8	231,6
Ungarn	376,7	305,2	282,9	294,1	294,5	360,1	325,3	406,2	182,1
Spanien	535,9	442,4	508,2	544,9	566,7	566,1	482,8	572,5	119,3
Slowenien	209,8	210,3	217,4	177,0	262,6	271,0	216,0	236,5	110,1
Slowakei	60,2	90,0	87,4	69,6	78,3	130,4	111,0	67,7	98,8
Schweiz, Liechtenstein	202,0	184,2	192,2	194,7	185,2	205,3	162,1	187,8	96,2
Tschechische Republik	230,7	257,5	213,7	216,0	269,1	321,0	287,7	263,1	94,2
Frankreich	297,9	317,7	301,2	293,2	274,8	321,5	212,2	292,3	89,3
Urlaubsreisen (in %)									
Verteilung nach Monaten (in %)									
Jänner	4,9	4,7	5,8	5,3	5,1	5,4	4,5	5,9	9,9
Februar	7,2	7,1	6,8	7,4	7,2	6,8	6,4	6,9	10,5
März	6,6	7,5	7,2	7,6	8,1	6,6	7,0	6,6	3,6
April	6,3	5,6	6,1	5,3	5,5	7,1	5,9	7,7	1,2
Mai	8,2	8,2	8,0	7,5	8,6	8,3	9,0	8,4	4,6
Juni	10,2	9,5	9,6	8,3	8,3	9,8	9,2	10,6	11,0
Juli	13,0	12,6	13,9	14,1	13,3	13,0	13,7	12,5	14,9
August	14,6	15,5	14,7	15,3	14,3	14,9	13,9	12,8	18,9
September	8,8	8,9	8,1	8,6	8,7	8,6	8,1	7,9	10,6
Oktober	7,7	7,0	7,3	7,2	7,9	7,7	8,6	7,7	8,1
November	5,4	5,3	5,0	5,1	5,1	4,5	5,8	5,2	2,6
Dezember	7,0	8,1	7,5	8,3	7,9	7,3	8,0	7,8	4,3

Gliederungsmerkmal	2012	2013	2014	2015	2016	2017	2018	2019	2020
Verteilung nach Unterkunftsarten (in %)									
Hotels und ähnliche Betriebe	56,2	54,4	52,5	53,5	52,5	52,9	54,4	54,2	41,8
Private Unterkünfte (Bezahlung)	8,2	8,7	8,7	9,0	8,3	8,8	7,0	7,0	6,2
Private Unterkünfte (Gratis)	23,5	25,0	27,1	26,4	27,1	26,0	28,4	28,5	40,9
Sonstige Unterkünfte	12,1	11,8	11,7	11,1	12,1	12,3	10,2	10,4	11,1
Reisedestinationen Ausland									
Deutschland	17,0	16,8	16,9	17,4	16,2	14,9	15,2	16,6	23,5
Italien	21,5	20,4	21,4	20,9	21,4	21,2	20,1	20,9	21,9
Kroatien	12,2	11,2	11,9	10,7	14,3	14,0	13,9	9,6	7,1
Ungarn	4,2	3,6	3,2	3,4	3,1	3,7	3,4	4,0	5,6
Spanien	6,0	5,2	5,8	6,3	5,9	5,8	5,0	5,7	3,6
Slowenien	2,3	2,5	2,5	2,0	2,7	2,8	2,2	2,3	3,4
Slowakei	0,7	1,1	1,0	0,8	0,8	1,3	1,1	0,7	3,0
Schweiz, Liechtenstein	2,2	2,2	2,2	2,2	1,9	2,1	1,7	1,9	2,9
Tschechische Republik	2,6	3,0	2,4	2,5	2,8	3,3	3,0	2,6	2,9
Frankreich	3,3	3,7	3,4	3,4	2,9	3,3	2,2	2,9	2,7

Q: STATISTIK AUSTRIA. Ergebnisse der quartalsweisen Stichprobenerhebungen zum Urlaubs- und Geschäftsreiseverkehr (Durchführung: 2000 - 2002 Fessel GfK, 2003 - 2004 Spectra, ab 2005 STAT). Rundungsdifferenzen wurden nicht ausgeglichen.

¹⁾ Anzahl der Personen ab 15 Jahren mit mindestens einer Reise. - ²⁾ Gemäß Reihung 2020.

Tabelle 17

Geschäftsreisen und -reisende (mind. 1 Übernachtung) in den Jahren 2012 bis 2020

Gliederungsmerkmal	2012	2013	2014	2015	2016	2017	2018	2019	2020
Geschäftsreisende (in 1.000)									
Reiseintensität									
Geschäftsreisende gesamt ¹⁾	1.310,4	1.287,7	1.344,4	1.307,5	1.340,0	1.269,8	1.337,7	1.456,2	766,9
davon männlich (in %)	63,0	63,6	62,7	62,1	62,5	63,7	63,0	62,0	66,7
davon weiblich (in %)	37,0	36,4	37,3	37,9	37,5	36,3	37,0	38,0	33,3
Anteil an der Bevölkerung (in %)	18,4	18,0	18,6	17,9	18,2	17,2	18,0	19,5	10,2
Geschäftsreisen (in 1.000)									
Insgesamt	3.920,6	4.161,3	4.129,4	3.807,9	3.878,2	3.483,8	3.191,1	3.629,9	1.698,4
Inland	1.946,7	2.047,8	1.902,9	1.890,1	1.963,4	1.745,3	1.809,8	1.804,9	1.010,1
davon Reisen mit 1 bis 3 Über- nachtungen	1.717,3	1.825,3	1.646,1	1.561,5	1.627,9	1.456,8	1.531,9	1.524,0	829,1
Ausland	1.973,9	2.113,6	2.226,6	1.917,8	1.914,8	1.738,5	1.381,3	1.825,0	688,3
davon Reisen mit 1 bis 3 Über- nachtungen	1.355,4	1.501,1	1.427,7	1.288,1	1.252,4	1.248,2	919,1	1.236,6	425,5
Verteilung nach Monaten									
Jänner	271,2	320,0	330,7	289,3	279,8	241,8	210,9	261,4	281,8
Februar	289,6	379,5	397,7	285,1	315,0	248,4	283,5	289,9	269,8
März	461,5	379,4	440,9	397,4	352,4	315,2	367,0	357,8	122,4
April	397,8	408,0	308,5	332,7	355,7	259,0	295,8	295,8	27,1
Mai	371,8	353,4	341,7	277,8	378,8	316,3	340,6	365,3	48,6
Juni	353,4	427,0	266,2	271,9	318,8	257,3	350,8	330,4	143,2
Juli	318,1	308,5	249,9	300,1	243,0	262,7	161,8	235,0	142,3
August	210,0	247,0	215,9	217,6	195,2	194,7	143,3	208,1	123,4
September	286,8	277,3	381,8	240,9	354,1	416,1	266,8	340,0	184,5
Oktober	421,1	412,6	482,0	456,8	394,4	321,6	303,4	463,1	210,3
November	326,7	375,0	475,5	454,3	406,7	436,1	280,7	316,9	95,2
Dezember	212,5	273,7	238,7	284,0	284,4	214,6	186,5	166,1	49,8
Verteilung nach Unterkunftsarten									
Hotels und ähnliche Betriebe	3.156,1	3.616,9	3.328,5	3.106,8	3.141,7	2.879,9	2.713,3	3.004,9	1.314,6
Private Unterkünfte (Bezahlung)	150,0	131,5	122,3	186,3	132,5	106,1	96,7	137,2	57,8
Private Unterkünfte (Gratis)	285,3	208,7	369,8	309,8	334,4	276,7	212,8	305,9	203,2
Sonstige Unterkünfte	329,2	204,3	308,9	204,9	269,5	221,1	168,3	182,0	122,8
Reisedestinationen Ausland²⁾									
Deutschland	845,0	890,8	866,4	782,2	767,2	732,2	572,2	884,2	383,9
Schweiz/Liechtenstein	154,7	118,3	116,7	123,5	120,2	70,8	72,3	56,8	44,0
Italien	148,3	185,6	160,0	147,2	120,9	156,0	112,1	159,9	30,9
Geschäftsreisen (in %)									
Verteilung nach Monaten									
Jänner	6,9	7,7	8,0	7,6	7,2	6,9	6,6	7,2	16,6
Februar	7,4	9,1	9,6	7,5	8,1	7,1	8,9	8,0	15,9
März	11,8	9,1	10,7	10,4	9,1	9,0	11,5	9,9	7,2
April	10,1	9,8	7,5	8,7	9,2	7,4	9,3	8,1	1,6
Mai	9,5	8,5	8,3	7,3	9,8	9,1	10,7	10,1	2,9
Juni	9,0	10,3	6,4	7,1	8,2	7,4	11,0	9,1	8,4
Juli	8,1	7,4	6,1	7,9	6,3	7,5	5,1	6,5	8,4
August	5,4	5,9	5,2	5,7	5,0	5,6	4,5	5,7	7,3
September	7,3	6,7	9,2	6,3	9,1	11,9	8,4	9,4	10,9
Oktober	10,7	9,9	11,7	12,0	10,2	9,2	9,5	12,8	12,4
November	8,3	9,0	11,5	11,9	10,5	12,5	8,8	8,7	5,6
Dezember	5,4	6,6	5,8	7,5	7,3	6,2	5,8	4,6	2,9

Gliederungsmerkmal	2012	2013	2014	2015	2016	2017	2018	2019	2020
Verteilung nach Unterkunftsarten									
Hotels und ähnliche Betriebe	80,5	86,9	80,6	81,6	81,0	82,7	85,0	82,8	77,4
Private Unterkünfte (Bezahlung)	3,8	3,2	3,0	4,9	3,4	3,0	3,0	3,8	3,4
Private Unterkünfte (Gratis)	7,3	5,0	9,0	8,1	8,6	7,9	6,7	8,4	12,0
Sonstige Unterkünfte	8,4	4,9	7,5	5,4	6,9	6,3	5,3	5,0	7,2
Reisedestinationen Ausland									
Deutschland	42,8	42,1	38,9	40,8	40,1	42,1	41,4	48,4	55,8
Schweiz/Liechtenstein	7,8	5,6	5,2	6,4	6,3	4,1	5,2	3,1	6,4
Italien	7,5	8,8	7,2	7,7	6,3	9,0	8,1	8,8	4,5

Q: STATISTIK AUSTRIA. Ergebnisse der quartalsweisen Stichprobenerhebungen zum Urlaubs- und Geschäftsreiseverkehr (Durchführung: 2000 - 2002 Fessel GfK, 2003 - 2004 Spectra, ab 2005 STAT). Rundungsdifferenzen wurden nicht ausgeglichen.

¹⁾ Anzahl der Personen ab 15 Jahren mit mindestens einer Reise. - ²⁾ Gemäß Reihung 2020.

Tabelle 18

Haupturlaubsreisen der österreichischen Bevölkerung (ab 4 Übernachtungen) von 2012 bis 2020

Gliederungsmerkmale	2012	2013	2014	2015	2016	2017	2018	2019	2020
Reiseintensität (Personen mit mindestens einer Haupturlaubsreise in % der Bevölkerung)	59,9	58,7	58,9	58,8	59,9	59,7	60,6	60,9	38,1
1969 = 100	218	213	214	214	218	217	220	221	139
Urlauber (in 1.000)¹⁾	4.275	4.196	4.250	4.293	4.418	4.419	4.505	4.557	2.862
1969 = 100	213	210	212	214	221	221	225	227	143
Reisen (in 1.000)¹⁾	9.406	9.202	8.782	8.723	9.583	9.615	9.614	9.884	5.013
1969 = 100	389	381	363	361	396	398	398	409	207
davon: Auslandsreisen (in 1.000) ¹⁾	6.168	5.834	5.918	5.877	6.402	6.531	6.375	6.662	1.924
1969 = 100	567	536	544	540	588	600	586	612	177
Inlandsreisen (in 1.000) ¹⁾	3.238	3.367	2.864	2.846	3.181	3.084	3.239	3.222	3.089
1969 = 100	243	253	215	214	239	232	244	242	232
Verhältnis Inlands- zu Auslandsreisen (in %)									
Ausland	66	63	67	67	67	68	66	67	38
Inland	34	37	33	33	33	32	34	33	62
Nächtigung (in Mio.)	75	74	74	73	79	80	77	80	40
1969 = 100	240	238	238	237	253	257	249	259	128
davon (in %): Ausland	71	70	73	73	73	75	70	73	46
Inland	29	30	27	27	27	25	30	27	54
In % der Bevölkerung – Personen mit									
Auslandsreisen	50	50	50	50	51	51	53	53	21
Inlandsreisen	42	41	40	40	41	41	44	45	31
Fünf wichtigsten Inlandsziele, Zielgebiete gemäß Reihung 2020 (in % der Inlandsreisen)									
Kärnten	16,2	18,5	16,7	15,3	16,4	15,6	16,8	17,5	21,8
Steiermark	20,5	22,6	20,3	23,1	22,4	21,2	20,8	18,8	19,5
Salzburg	19,2	18,9	18,9	18,3	18,8	19,6	18,2	17,0	16,5
Tirol	13,2	13,7	14,1	13,9	12,4	12,4	13,1	14,6	11,4
Oberösterreich	10,2	7,8	10,3	7,3	9,5	10,1	9,7	9,5	9,7
Fünf wichtigsten Auslandsziele, Zielgebiete gemäß Reihung 2020 (in % der Auslandsreisen)									
Deutschland	9,4	9,6	10,7	9,6	9,9	9,5	8,6	9,9	22,2
Italien	22,1	19,7	20,8	20,4	21,1	20,5	19,7	20,3	18,6
Kroatien	14,5	12,9	13,8	12,8	16,4	16,0	16,7	10,5	8,8
Griechenland	4,2	6,3	6,1	5,8	5,2	5,5	4,8	8,3	5,6
Spanien	7,4	6,7	7,3	8,2	7,6	7,7	6,4	7,4	4,3
Reisen nach Reisesaison (in %)²⁾									
Winter (November - April)	33	33	32	33	33	31	32	35	38
Sommer (Mai - Oktober)	67	67	68	67	67	69	68	65	62
Reisen nach Unterkunftsart (in %)									
Ohne Entgelt	18	19	21	21	23	20	23	22	35
Gegen Entgelt	82	81	79	79	77	80	77	78	65
Reisen nach Reisedauer (in %)³⁾									
5 bis 7 Tage	52	51	50	49	52	52	53	51	56
8 bis 14 Tage	36	36	36	37	35	34	34	36	32
15 bis 21 Tage	8	9	9	9	8	10	10	9	9
Reisen nach Verkehrsmittel (in%)									
PKW	57	56	56	55	56	56	55	53	72
Flugzeug	28	29	29	29	28	29	30	31	13
Eisenbahn	7	7	7	7	7	7	7	8	10
Autobus, Reisebus	7	7	7	7	7	7	6	5	2
Reisen nach Organisation (in %)									
Reisebüro	37	37	35	36	32	35	32	32	17
Privat	63	63	65	64	68	65	68	68	83

Gliederungsmerkmale	2012	2013	2014	2015	2016	2017	2018	2019	2020
Reisen nach Reisezweck (in %)									
Aktivurlaub	22	22	21	22	22	22	20	21	30
Ausruhen, Erholen	20	17	21	19	19	20	21	19	20
Strand- und Badeaufenthalt	18	20	18	18	18	18	17	16	11
Studien- und Besichtigungsreisen ⁴⁾	19	18	19	19	18	18	16	18	7
Reisen nach Monat (in %)⁵⁾									
Ausland: Juli	18	18	21	19	20	19	19	18	21
August	19	18	17	18	18	19	16	16	24
Durchschnittliche Reisedauer (in Tagen)⁶⁾									
Davon bei: Auslandsreisen	7,9	8,0	8,4	8,4	8,2	8,3	8,0	8,1	7,9
Inlandsreisen	8,6	8,8	9,1	9,1	8,9	9,1	8,5	8,8	9,5
	6,7	6,6	6,9	6,9	6,8	6,6	7,1	6,6	6,9

Q: STATISTIK AUSTRIA. Ergebnisse der Mikrozensus-Sonderprogramme (1969–2002) und aus den quartalsweisen Stichprobenerhebungen zum Urlaubs- und Geschäftsreiseverkehr (2003–2020). 1969 bis 1984 bis zu zwei, 1987 bis 1993 bis zu drei, 1996 bis zu sieben, 1998 bis 2002 bis zu 18 Reisen einer Person. Rundungsdifferenzen wurden nicht ausgeglichen.

¹⁾ Absolutzahlen mit Ausgewichtung der Auskunftsausschließung. Daten von vor 1993 daher von früher publizierten Werten abweichend. - ²⁾ Bezugszeitraum: November des Vorjahres bis einschließlich Oktober des betreffenden Jahres. - ³⁾ 2003 und 2004: 4 bis 7 Nächtlungen, 8 bis 14 Nächtlungen, 15 bis 28 Nächtlungen, ab 2006: 4 bis 6 Nächtlungen, 7 bis 13 Nächtlungen, 14 bis 20 Nächtlungen, 21 bis 27 Nächtlungen, 28 und mehr. - ⁴⁾ Ab 2006 inkl. nicht berufliche Ausbildung, Kurse, sowie Kultur-, Besichtigungs- und Städteurlaube. - ⁵⁾ Ab 2003 ist das Referenzjahr das Kalenderjahr, während bis 2002 November bis Oktober als Referenzzeitraum gilt. - ⁶⁾ Ab 2003 in Nächtlungen.