

# Straßenverkehrsunfälle mit Personenschaden

Jahresergebnisse **2021**



© Halfpoint - stock.adobe.com

## **Impressum**

### **Auskünfte**

Für schriftliche oder telefonische Anfragen steht Ihnen in der Statistik Austria der Allgemeine Auskunftsdienst unter der Adresse  
Guglgasse 13  
1110 Wien  
Tel.: +43 (1) 711 28-7070  
e-mail: <mailto:info@statistik.gv.at>  
zur Verfügung.

### **Herausgeber und Hersteller**

STATISTIK AUSTRIA  
Bundesanstalt Statistik Österreich  
1110 Wien  
Guglgasse 13

### **Für den Inhalt verantwortlich**

DI Brigitte Alex  
Tel.: +43 (1) 711 28-7553  
e-mail: <mailto:brigitte.alex@statistik.gv.at>  
und  
Mag. Stefan Ortner  
Tel.: +43 (1) 711 28-8037  
e-mail: <mailto:stefan.ortner@statistik.gv.at>

Die Bundesanstalt Statistik Österreich sowie alle Mitwirkenden an der Publikation haben deren Inhalte sorgfältig recherchiert und erstellt. Fehler können dennoch nicht gänzlich ausgeschlossen werden. Die Genannten übernehmen daher keine Haftung für die Richtigkeit, Vollständigkeit und Aktualität der Inhalte, insbesondere übernehmen sie keinerlei Haftung für eventuelle unmittelbare oder mittelbare Schäden, die durch die direkte oder indirekte Nutzung der angebotenen Inhalte entstehen.

Das Produkt und die darin enthaltenen Daten sind urheberrechtlich geschützt. Alle Rechte sind der Bundesanstalt Statistik Österreich (STATISTIK AUSTRIA) vorbehalten. Bei richtiger Wiedergabe und mit korrekter Quellenangabe „STATISTIK AUSTRIA“ ist es gestattet, die Inhalte zu vervielfältigen, verbreiten, öffentlich zugänglich zu machen und sie zu bearbeiten. Bei auszugsweiser Verwendung, Darstellung von Teilen oder sonstiger Veränderung von Dateninhalten wie Tabellen, Grafiken oder Texten ist an geeigneter Stelle ein Hinweis anzubringen, dass die verwendeten Inhalte bearbeitet wurden.

© STATISTIK AUSTRIA

Wien, April 2022

# Inhalt

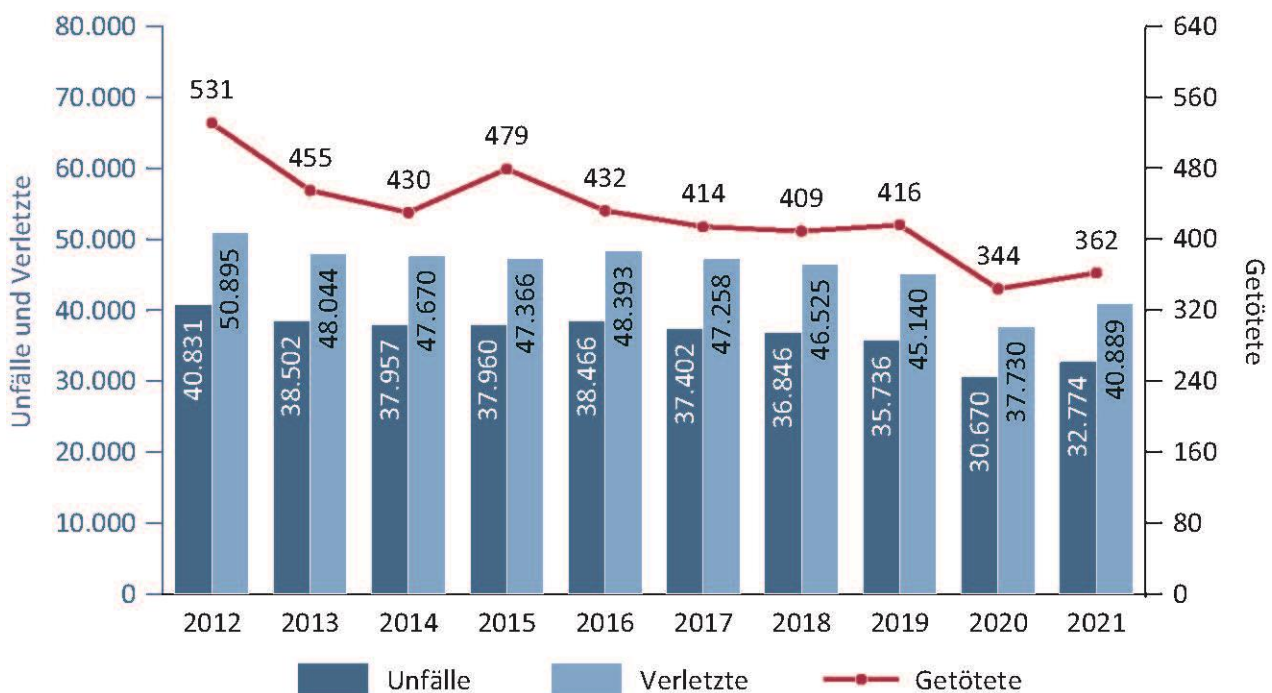
<b>Impressum</b> .....	<b>2</b>
<b>Inhalt</b> .....	<b>3</b>
<b>1 Zusammenfassung der wichtigsten Ergebnisse</b> .....	<b>4</b>
<b>2 Methodische Erläuterungen</b> .....	<b>9</b>
2.1 Rechtsgrundlagen .....	9
2.2 Veröffentlichungen.....	9
2.3 Ablauf der Erhebung.....	10
2.4 Definitionen .....	11
<b>3 Tabellenteil</b> .....	<b>15</b>
3.1 Unfall und Unfallort .....	15
3.2 Unfallbeteiligte Verkehrsarten.....	26
3.3 Unfallbeteiligte Personen.....	32
3.4 Anhang: Politische Bezirke .....	45
<b>Tabellenverzeichnis</b> .....	<b>51</b>
<b>Grafikverzeichnis</b> .....	<b>53</b>

# 1 Zusammenfassung der wichtigsten Ergebnisse

## Weniger Verkehrstote 2021, aber Höchstwerte bei verletzten Radfahrerinnen und Radfahrern

Die Auswirkungen der Corona-Pandemie auf den Straßenverkehr waren auch im Jahr 2021 deutlich messbar. So kamen laut Statistik Austria 362 Personen bei Verkehrsunfällen ums Leben. Dies ist zwar eine Steigerung von 5% gegenüber dem Jahr 2020 (344), jedoch der zweitniedrigste Wert seit dem Beginn der Aufzeichnungen 1961. Weitere 40.889 Personen wurden 2021 bei Straßenverkehrsunfällen verletzt (siehe Grafik 1). Das sind umgerechnet durchschnittlich 112 Verletzte pro Tag, wovon 19 Personen schwer verletzt wurden. Sowohl die Anzahl der verletzten Radfahrerinnen und Radfahrer als auch der Anteil an Verkehrstoten, die auf Lkw-Unfälle entfielen, erreichten 2021 den höchsten Wert der vergangenen 30 Jahre.

Grafik 1: Unfälle, Verletzte und Getötete, 2012 bis 2021



Q: STATISTIK AUSTRIA; Statistik der Straßenverkehrsunfälle.

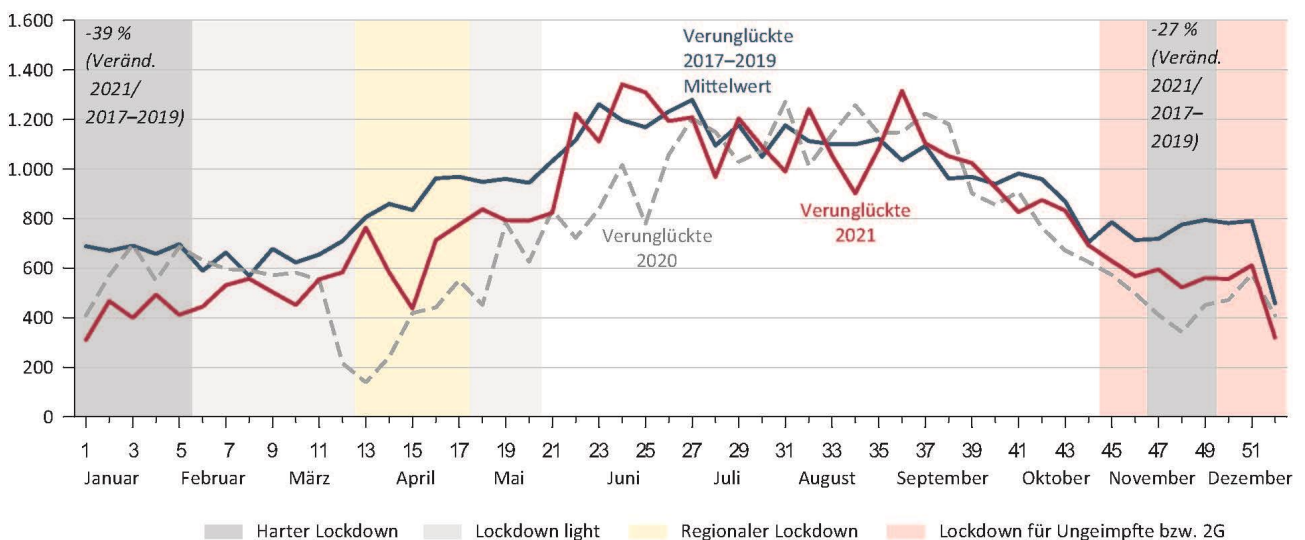
Datentabelle Grafik 1 - Balkendiagramm: Unfälle und Verletzte; Liniendiagramm: Getötete

Jahr	Unfälle	Verletzte	Getötete
2012	40.831	50.895	531
2013	38.502	48.044	455
2014	37.957	47.670	430
2015	37.960	47.366	479
2016	38.466	48.393	432
2017	37.402	47.258	414
2018	36.846	46.525	409
2019	35.736	45.140	416
2020	30.670	37.730	344
2021	32.774	40.889	362

### Lockdowns beeinflussten auch 2021 das Unfallgeschehen maßgeblich

Während des Lockdowns zu Jahresbeginn 2021 (Kalenderwoche (KW) 1-5) verringerte sich die Zahl der im Straßenverkehr Verunglückten im Vergleich zum Durchschnitt aus den Vor-Pandemiejahren 2017 bis 2019 um 39%. Der Rückgang war ebenfalls in der Zeit des „harten“ Lockdowns im November und Dezember (KW 47-49) mit einem Rückgang von 27% messbar. Während des "Lockdowns für Ungeimpfte/2G" (KW 45-46, 50-52) lag der Rückgang der Verunglückten bei 24% im Vergleich zu den Vorpandemiejahren. Im Gegensatz dazu kam es im September 2021 mit einem Plus von 12% zu einem Anstieg der Verunglückten im Vergleich zum Durchschnittswert der Jahre 2017 bis 2019 (siehe Grafik 2).

Grafik 2: Verunglückte bei Straßenverkehrsunfällen nach Kalenderwochen, 2017 bis 2021



Q: STATISTIK AUSTRIA; Statistik der Straßenverkehrsunfälle.

Datentabelle Grafik 2: Verunglückte bei Straßenverkehrsunfällen nach Kalenderwochen, 2017 bis 2021- Liniendiagramm: Verunglückte; Hintergrund: Lockdowns

Kalenderwochen	Verunglückte 2020	Verunglückte 2021	Verunglückte 2017-2019, Mittelwert	Lockdown 2021
1	410	310	688	Lockdown
2	570	467	670	Lockdown
3	694	399	690	Lockdown
4	550	493	657	Lockdown
5	686	411	697	Lockdown
6	632	444	590	Lockdown light
7	596	531	662	Lockdown light
8	591	557	568	Lockdown light
9	571	503	678	Lockdown light
10	582	451	623	Lockdown light
11	551	555	655	Lockdown light
12	216	583	709	Lockdown light
13	139	763	806	Regionaler Lockdown
14	241	582	859	Regionaler Lockdown
15	419	437	834	Regionaler Lockdown
16	441	712	962	Regionaler Lockdown
17	551	775	968	Regionaler Lockdown
18	451	837	948	Lockdown light
19	783	793	960	Lockdown light
20	626	791	944	Lockdown light
21	833	823	1.032	
22	722	1223	1.117	
23	839	1.111	1.262	
24	1.016	1.342	1.197	
25	779	1.310	1.169	
26	1.058	1.194	1.232	
27	1.204	1.209	1.280	
28	1.150	967	1.095	
29	1.029	1.205	1.178	
30	1.074	1.091	1.049	
31	1.272	990	1.176	
32	1.014	1.243	1.113	
33	1.140	1.054	1.101	
34	1.258	901	1.100	

Kalender- wochen	Verunglückte 2020	Verunglückte 2021	Verunglückte 2017-2019, Mittelwert	Lockdown 2021
35	1.144	1.083	1.123	
36	1.149	1.316	1.035	
37	1.225	1.104	1.094	
38	1.182	1.052	961	
39	902	1.024	968	
40	855	926	940	
41	908	826	982	
42	763	875	959	
43	671	832	869	
44	625	692	705	
45	572	629	785	2G
46	497	567	713	Lockdown f. Ungeimpfte
47	411	595	718	Lockdown
48	342	522	776	Lockdown
49	451	560	794	Lockdown
50	471	556	782	Lockdown f. Ungeimpfte
51	575	611	791	Lockdown f. Ungeimpfte
52	409	319	458	Lockdown f. Ungeimpfte

### Höchster Wert von verletzten Radfahrerinnen und Radfahrer seit 30 Jahren; doppelt so viele E-Bike-Getötete wie 2019

50 Radfahrerinnen und Radfahrer kamen 2021 auf Österreichs Straßen ums Leben. Das ist im Vergleich zu 2020 (40 Getötete) eine Zunahme von 25% und zu 2019 um 52% (33 Getötete). Weitere 9.617 Personen, die mit einem Rad unterwegs waren, wurden verletzt (siehe Tabelle 11). Dies entspricht einer Zunahme von 3% im Vergleich zum Jahr 2020, indem bereits ein Höchstwert verzeichnet wurde. In den vergangenen 30 Jahren verletzten sich somit nie so viele Personen auf einem Fahrrad wie 2021. Die Hälfte aller getöteten Radfahrerinnen und Radfahrer (24 Getötete) sowie mehr als ein Viertel der Verletzten benutzten 2021 ein **E-Bike**. Somit stiegen die E-Bike-Getöteten um 118% gegenüber dem Vor-Pandemie-Jahr 2019 (11 Getötete). 46% aller verunglückten Radfahrerinnen und Radfahrer verunfallten bei Alleinunfällen und waren dementsprechend auch Unfallverursacher. Bei den E-Bike-Verunglückten lag der Anteil mit 51% noch höher.

47% der verunglückten Radfahrerinnen und Radfahrer trugen einen **Helm**, wobei dieser Anteil in den letzten Jahren tendenziell gestiegen ist (2018: 41%). Der Anteil variierte stark zwischen den Bundesländern (siehe Tabelle 1) und den Altersgruppen. So trugen in der Steiermark mit 63% der

Großteil der Verunglückten einen Helm, während der Anteil in Vorarlberg mit nur 32% am geringsten war. In der Altersgruppe der über 85-Jährigen wurde am seltensten ein Helm (27%) verwendet, knapp gefolgt von den 15-19-Jährigen (28%). Im Vergleich dazu waren es bei den 20-64-Jährigen 49%.

**Tabelle 1: Verunglückte Radfahrerinnen bzw. Radfahrer 2021, Helmanteil nach Bundesländern**

	Bgld	Ktn	NÖ	OÖ	Sbg	Stmk	Tirol	Vbg	Wien	Österr
Rad-Verunglückte	154	808	1.516	1.280	988	1.376	1.373	732	1.440	<b>9.667</b>
darunter Radhelm verwendet	88	388	675	655	447	869	678	236	520	<b>4.556</b>
Radhelm verwendet in %	57,1	48,0	44,5	51,2	45,2	63,2	49,4	32,2	36,1	<b>47,1</b>

Q: STATISTIK AUSTRIA; Statistik der Straßenverkehrsunfälle.

### Noch nie ein so hoher Anteil an Verkehrstoten bei Lkw-Unfällen

88 Personen kamen bei Unfällen mit Lkw-Beteiligung ums Leben, womit insgesamt 24% aller Getöteten bei Lkw-Unfällen verstarben. In den vergangenen 30 Jahren war dieser Anteil noch nie so hoch wie 2021. Die höchsten Werte wurden mit 62% in Vorarlberg verzeichnet (8 von 13 Getöteten), die geringsten Anteile mit 16% in Kärnten (6 von 38 Getöteten). Von den insgesamt 31 tödlichen Unfällen zwischen einem Lkw und einem Pkw wurden 25 von der Lenkerin bzw. dem Lenker des Pkw verursacht (81%). Im Gegensatz dazu war bei den tödlichen Unfällen zwischen Lkw und Fahrrad bzw. Fußgängerin und Fußgänger jeweils zu 70% die Lenkerin oder der Lenker des Lkw hauptverantwortlich. Bei diesen Unfällen verunglückten zehn zu Fuß gehende und zehn Rad fahrende Personen tödlich.



## 2 Methodische Erläuterungen

### 2.1 Rechtsgrundlagen

Auf europäischer Ebene regelt die Entscheidung des Rates vom 30. November 1993 die Einrichtung einer gemeinschaftlichen Datenbank über Straßenverkehrsunfälle<sup>1</sup> als Grundlage für „**gemeinschaftliche Maßnahmen zur Verringerung der Zahl der Straßenverkehrsunfälle**“. Im Artikel 1 Abs.1 wird weiters festgehalten: „Die Mitgliedstaaten erstellen Statistiken über die Straßenverkehrsunfälle mit Personenschaden in ihrem jeweiligen Hoheitsgebiet.“

Im nationalen Recht trat mit 1. Juli 2017 das Straßenverkehrsunfallstatistik-Gesetz (BGBl I Nr. 7/2017) in Kraft. Mit der Verordnung „Statistische Erfassung von Straßenverkehrsunfällen mit Personenschaden“ (BGBl II Nr. 11/2020) wurde per 10.1.2020 die Bundesanstalt Statistik Österreich (STAT) mit der Erstellung der Verkehrsunfallstatistiken 2019 bis 2023 betraut.

### 2.2 Veröffentlichungen

Umfang und Zeitpunkt der Veröffentlichungen sind in der Verordnung „Statistische Erfassung von Straßenverkehrsunfällen mit Personenschaden“ festgelegt (siehe Tabelle 2).

**Tabelle 2: Veröffentlichungstermine der Statistik der Straßenverkehrsunfälle**

Periode	Zentrales Veröffentlichungsmedium	Spätester Zeitpunkt der Veröffentlichung	
1. Quartal, vorläufige Ergebnisse	Statistik im Fokus	31. Juli	aktuelles Jahr
1. und 2. Quartal, vorläufige Ergebnisse	Statistik im Fokus	31. Oktober	aktuelles Jahr
1. bis 3. Quartal, vorläufige Ergebnisse	Statistik im Fokus	31. Jänner	Folgejahr
Jahreshauptergebnisse, endgültige Ergebnisse <sup>2</sup>	Statistik im Fokus, erweitert	30. April	Folgejahr
Jahresdetailergebnisse, endgültige Ergebnisse	Publikation	30. Juni	Folgejahr

Q: STATISTIK AUSTRIA; Statistik der Straßenverkehrsunfälle.

<sup>1</sup> Entscheidung (EG) Nr. 704/1993 (93/704/EG), Amtsblatt Nr. L 329 vom 30.12.1993, S. 63f.

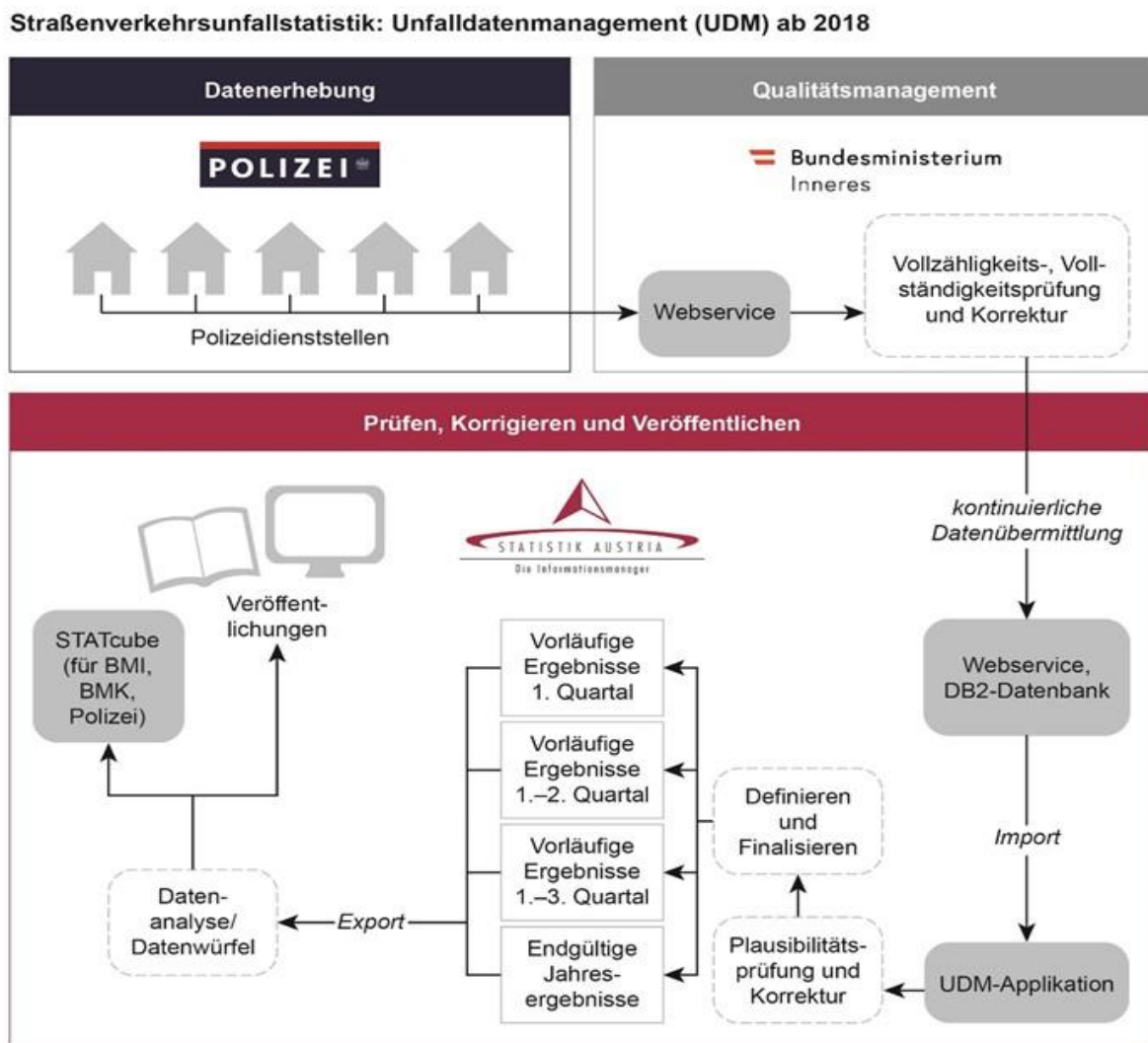
<sup>2</sup> Die Veröffentlichung der Hauptergebnisse zum 30. April ist nicht explizit in der Verordnung festgelegt.

## 2.3 Ablauf der Erhebung

Statistik Austria erstellt und veröffentlicht seit 1961 die Statistik der Straßenverkehrsunfälle mit Personenschaden. 2012 wurde das **Unfalldatenmanagement (UDM)** eingeführt und ersetzte die bis 2011 mittels Zählblättern durchgeführte Erhebung. Die Merkmalsstruktur der Erhebung wurde neugestaltet und erheblich erweitert. Die Datenübermittlung erfolgt seit diesem Zeitpunkt automatisiert, kontinuierlich und anonymisiert mittels Webservices an Statistik Austria (siehe Grafik 3).

2017 wurde das **Qualitätsmanagement** im Bundesministerium für Inneres (BMI) eingerichtet. Damit soll die Vollständigkeit der Unfalldatensätze und die Vollständigkeit der Angaben im Unfalldatensatz gewährleistet werden. Zusätzlich prüft Statistik Austria jeden Unfalldatensatz bei der Übernahme aus dem Webservice aktuell mit rund 190 Fehlerprüfungspunkten und etwa 40 automatischen Korrekturen.

**Grafik 3: Ablauf der Erhebung der Straßenverkehrsunfallstatistik**



Q: STATISTIK AUSTRIA.

Änderungen an den Unfalldaten, die sich im Zuge der polizeilichen Ermittlungen ergeben, können mittels Updates, zu bereits an Statistik Austria übermittelte Unfälle, ergänzt bzw. korrigiert werden. Somit ist für die ab 2012 erhobenen Daten von einer höheren Vollzähligkeit als bei den mittels Unfallzählblättern erfassten Daten auszugehen, da auch **nachträglich bekannt gewordene Personenschadensunfälle** sowie nachträgliche Verletzungsanzeigen vermehrt in die Statistik einfließen.

Weiterführende Informationen zur Erhebung der Straßenverkehrsunfallstatistik finden sich in der Standard-Dokumentation „Statistik der Straßenverkehrsunfälle“.

## 2.4 Definitionen

### Unfall

Die Erhebung umfasst **Straßenverkehrsunfälle mit Personenschaden**, die sich auf österreichischem Staatsgebiet ereignen: Ein Straßenverkehrsunfall mit Personenschaden liegt vor, wenn infolge des Straßenverkehrs auf **Straßen mit öffentlichem Verkehr** Personen verletzt oder getötet wurden und daran zumindest **ein in Bewegung befindliches Fahrzeug** beteiligt war<sup>3</sup>.

Als **Straßen mit öffentlichem Verkehr** gelten solche, die von jeder Person unter den gleichen Bedingungen benützt werden können. Gemäß dieser Definition werden beispielsweise Unfälle, die sich auf Feldwegen, eigenen Gleiskörpern, Betriebsgeländen etc. ereigneten, statistisch nicht erfasst. Ob eine Verkehrsfläche als Straße mit öffentlichem Verkehr gilt, ist nach ihrer Benützung und nicht nach den Besitz- und Eigentumsverhältnissen am Straßengrund zu beurteilen. Entscheidend ist die Bestimmung für den allgemeinen Gebrauch, d.h. die Widmung.

Von der statistischen Erfassung **ausgenommen** sind jene Unfälle, die zwar im Sinne der Straßenverkehrsordnung als Verkehrsunfall gelten, bei denen aber **kein in Bewegung befindliches Fahrzeug** beteiligt war. Dies ist zum Beispiel bei Alleinunfällen der Verkehrsart „Spiel- und Sportgerät“ (Kinderfahrrad, Rollschuhe, Inline-Skates, Skateboard, Tretroller, usw.) sowie deren Kollisionen mit Fußgänger:innen der Fall.

Des Weiteren sind aus der Erhebung jene **Todesfälle**, von denen bekannt wird, dass sie **nicht „infolge des Straßenverkehrs“** eintraten wie z. B. infolge von Suizid, Herzinfarkt oder Ähnlichem, ausgenommen.

---

<sup>3</sup> Diese Definition weicht von jener in der StVO verwendeten ab: „Ein Verkehrsunfall ist jedes plötzliche, mit dem Straßenverkehr ursächlich zusammenhängendes Ereignis, das sich auf Straßen mit öffentlichem Verkehr ereignet und Personen- oder Sachschaden zur Folge hat“ – VwGH 15.5.1990, ZfVB 1991/3/1056.

Laut Straßenverkehrsordnung<sup>4</sup> haben unfallbeteiligte Personen oder Zeugen eines Verkehrsunfalls unmittelbar die Polizei zu verständigen, wenn bei einem Unfall Personen verletzt oder getötet wurden<sup>5</sup>. Das bedeutet, dass jeder Unfall mit Personenschaden anzeigepflichtig ist.

### **Tödlicher Unfall**

Ein tödlicher Straßenverkehrsunfall liegt vor, wenn bei einem Unfall eine oder mehrere Personen getötet wurden.

### **Kinderunfall**

Als Kinderunfall gilt ein Unfall, an dem zumindest ein Kind im Alter von 0 bis 14 Jahren verletzt oder getötet wurde oder als Lenker:in (z.B. eines Spiel- und Sportgerätes) beteiligt war.

### **Schulwegunfall**

Als Schulwegunfall gilt ein Unfall, an dem zumindest ein Kind im Alter von 6 bis 15 Jahren auf dem Schulweg (Weg zur oder von der Schule, auch Schulveranstaltung im Rahmen des Pflichtunterrichts) verletzt wurde oder als Lenker:in eines Fahrzeuges beteiligt war.

### **Alkoholunfall**

Als Alkoholunfall gilt ein Unfall, bei dem zumindest bei einer beteiligten Person (Lenker:in oder Fußgänger:in) eine Beeinträchtigung durch Alkohol gemäß § 5 Abs. 1 StVO<sup>6</sup> oder eine Überschreitung des im § 14 Abs. 8 FSG<sup>7</sup> festgelegten Blut- oder Atemalkoholwertes festgestellt wurde, eine Alkoholisierung durch die Polizeiorgane vermutet oder der Alkoholtest verweigert wurde.

### **Ortsgebiet und Freiland**

„**Ortsgebiet**“ definiert das Straßennetz innerhalb der Hinweiszeichen „Ortstafel“ (Angabe des Ortsnamens) und „Ortsende“ (Rückseite der Ortstafel), „**Freiland**“ das übrige Straßennetz.

---

<sup>4</sup> StVO 1961 idgF.

<sup>5</sup> Siehe § 4 Abs. 2 und 3 StVO.

<sup>6</sup> Straßenverkehrsordnung (StVO).

<sup>7</sup> Führerscheingesetz (FSG).

## Unfallbeteiligte Verkehrsarten

Als Verkehrsarten gelten Kraftfahrzeuge, klassifiziert in Anlehnung an die Einteilung der Kraftfahrzeuge im § 3 des Kraftfahrzeuggesetzes 1967 i.d.g.F., ergänzt um die Verkehrsarten Straßenbahn, Eisenbahn, Fahrrad, Fußgänger:in, Spiel- und Sportgeräte, sonstige und unbekannte Verkehrsarten:

- **Einspuriges Kraftrad** (Fahrzeugklassen L1, L3 und L4):
  - **Motorfahrrad:** Moped
  - **Motorrad:** Motorrad, (Leichtmotorrad), Kleinmotorrad oder Motorrad, (Leichtmotorrad), Kleinmotorrad mit Beiwagen
- **Mehrspuriges Kraftfahrzeug** (L2, L5, L6 und L7):
  - Dreirädriges Kraftrad und Kleinkraftrad, vierrädriges Kraftfahrzeug und Leicht-Kraftfahrzeug
- Kraftwagen zur **Personenbeförderung** (M1-M3):
  - **Pkw**, Kombi, Taxi (Fahrzeug für Personenbeförderung bis zu 8 Sitzplätze außer Fahrer:in)
  - **Omnibus**
- Kraftwagen zur **Güterbeförderung** (N1-N3):
  - **Leichte Lkw:** Lkw, Sattelkraftfahrzeug und Sattelzugfahrzeug bis 3,5t
  - **Schwere Lkw:** Lkw, Sattelkraftfahrzeug und Sattelzugfahrzeug über 3,5t
- **Zug-, Arbeitsmaschinen** und Sonderkraftfahrzeuge (T1-T4 etc.):
  - Zugmaschine (Traktor), Motor- und Transportkarren, selbstfahrende Arbeitsmaschine, Sonderkraftfahrzeug.
- **Schienenfahrzeuge:**
  - **Straßenbahn**
  - **Eisenbahn**
- **Fahrrad:** Fahrrad, Elektrofahrrad, Elektro-Scooter
- **Fußgänger:in** (siehe unfallbeteiligte Personen)
- **Spiel- und Sportgeräte** (z.B. Kinderfahrrad, Tretroller, Rodel)
- **Sonstige:** unbekannte und sonstige Verkehrsarten (Reiter, Fiaker, Fuhrwerk etc.)

## Unfallbeteiligte Personen

Als unfallbeteiligte Personen gelten:

- alle **verletzten und getöteten** Lenker:innen, Mitfahrer:innen sowie Fußgänger:innen,
- alle **unverletzten Lenker:innen**,
- alle unverletzten Mitfahrer:innen sowie Fußgänger:innen, sofern sie durch ihr Verhalten maßgeblich am Zustandekommen des Unfalls beigetragen haben. Die maßgebliche Beteiligung am Zustandekommen des Unfalles war bis 2011 durch Angabe eines Unfallumstandes definiert. Ab 2012 werden auch unverletzte Personen erfasst, die nicht notwendiger Weise maßgeblich am Zustandekommen des Unfalles beteiligt waren.

- **Lenker:in** ist jede Person, die ein Fahrzeug lenkt, Zug-, Trag- oder Satteltiere führt, auf einem Tier reitet oder Herden treibt.
- **Mitfahrer:in** ist jede Person außer dem:der Lenker:in, die sich in oder auf dem Fahrzeug befindet.
- **Fußgänger:in** ist jede Person außer dem:der Lenker:in oder dem:der Mitfahrer:in, z.B. auch Personen, die einen Kinderwagen oder ein Fahrzeug schieben. Personen, die an einem Fahrzeug beschäftigt sind, gelten ebenfalls als Fußgänger:innen.

## Verunglückte

Als Verunglückte zählen Personen, die bei und in Folge eines Unfalles verletzt oder getötet wurden. Die Einstufung nach schwerem und leichtem Verletzungsgrad erfolgt nach den Bestimmungen des Strafgesetzbuches (siehe Definitionen „Verletzte“, „Verkehrstote“).

## Verletzte

Eine Person gilt als **schwer verletzt**, wenn „eine länger als 24 Tage andauernde Gesundheitsschädigung oder Berufsunfähigkeit oder eine an sich schwere Verletzung“ gemäß § 84 StGB vorliegt. Andernfalls gilt die Person als **leicht verletzt** oder unverletzt.

## Verkehrstote

Als Verkehrstote gelten alle Personen, die entweder **am Unfallort** oder **innerhalb von 30 Tagen**, gerechnet ab dem Unfallereignis, an den Unfallfolgen verstarben. Seit dem Berichtsjahr 1992 wird der Definition eines Verkehrstoten auch in Österreich die im europäischen Raum vorherrschende 30-Tage-Frist zu Grunde gelegt. Diese Fristabgrenzung löste die seit dem Jahre 1966 verwendete 3-Tage-Frist ab, die seinerzeit auf Grund einer Empfehlung der UN-ECE eingeführt wurde.

## 3 Tabellenteil

### 3.1 Unfall und Unfallort

**Tabelle 3: Langzeitreihe – Unfälle, Verletzte und Getötete, Bevölkerung und Kraftfahrzeugbestand**

Jahr	Unfälle mit Personenschaden	Unfälle mit Sachschaden <sup>1</sup>	Verunglückte	davon		Wohnbevölkerung im Jahresdurchschnitt	Kraftfahrzeugbestand zu Jahresende
				Verletzte <sup>2</sup>	Getötete <sup>2</sup>		
1961	42.653	32.790	58.131	56.491	1.640	7.086.299	1.421.092
1962	41.954	36.989	57.155	55.533	1.622	7.129.864	1.528.245
1963	43.736	40.641	59.774	57.963	1.811	7.175.811	1.620.456
1964	45.784	42.128	62.703	60.720	1.983	7.223.801	1.710.007
1965	44.970	46.738	61.816	59.987	1.829	7.270.889	1.809.766
1966	47.250	50.247	65.342	63.241	2.101	7.322.066	1.902.972
1967	49.539	53.460	69.113	66.733	2.380	7.376.998	1.981.526
1968	48.963	59.447	68.492	66.076	2.416	7.415.403	2.057.407
1969	50.189	65.003	70.206	67.886	2.320	7.441.055	2.123.730
1970	51.631	.	72.653	70.146	2.507	7.467.086	2.201.021
1971	52.763	.	74.864	72.082	2.782	7.500.482	2.336.520
1972	52.696	.	74.968	72.020	2.948	7.544.201	2.486.529
1973	49.716	.	70.851	68.086	2.765	7.586.115	2.542.617
1974	48.853	.	68.438	65.939	2.499	7.599.038	2.653.016
1975	49.132	.	68.348	65.881	2.467	7.578.903	2.767.463
1976	45.016	.	62.771	60.640	2.131	7.565.525	2.919.324
1977	46.183	.	64.133	62.042	2.091	7.568.430	3.099.268
1978	43.592	95.237	60.929	58.817	2.112	7.562.305	3.191.905
1979	45.425	121.370	63.000	60.871	2.129	7.549.425	3.319.760
1980	46.214	129.601	64.367	62.416	1.951	7.549.433	3.384.492
1981	46.690	132.079	64.213	62.315	1.898	7.568.710	3.494.065
1982	47.067	137.229	64.132	62.249	1.883	7.574.140	3.567.131
1983	48.825	161.079	66.540	64.573	1.967	7.561.910	3.650.446
1984	48.146	184.423	63.982	62.168	1.814	7.561.434	3.724.963
1985	46.275	199.110	61.338	59.814	1.524	7.564.984	3.801.531
1986	45.015	208.641	59.783	58.288	1.495	7.569.794	3.873.574
1987	43.947	217.898	58.664	57.195	1.469	7.574.586	3.946.117
1988	44.243	208.026	59.289	57.669	1.620	7.585.317	4.059.084
1989	46.565	210.702	62.025	60.455	1.570	7.619.566	4.185.692
1990	46.338	224.555	62.041	60.483	1.558	7.677.850	4.239.784
1991	46.013	222.474	61.740	60.189	1.551	7.754.891	4.341.042
1992	44.730	196.534	58.876	57.473	1.403	7.840.709	4.504.078
1993	41.791	209.720	55.270	53.987	1.283	7.905.632	4.639.065



Jahr	Unfälle mit Personenschaden	Unfälle mit Sachschaden <sup>1</sup>	Verunglückte	davon		Wohnbevölkerung im Jahresdurchschnitt	Kraftfahrzeugbestand zu Jahresende
				Verletzte <sup>2</sup>	Getötete <sup>2</sup>		
1994	42.015	197.639	55.156	53.818	1.338	7.936.118	4.772.520
1995	38.956	211.669	51.974	50.764	1.210	7.948.278	4.914.538
1996	38.253	195.913	50.700	49.673	1.027	7.959.016	5.038.207
1997	39.695	169.510	52.696	51.591	1.105	7.968.041	5.162.243
1998	39.225	171.580	52.040	51.077	963	7.976.789	5.309.220
1999	42.348	198.563	56.046	54.967	1.079	7.992.323	5.470.948
2000	42.126	206.014	55.905	54.929	976	8.011.566	5.581.444
2001	43.073	204.103	57.223	56.265	958	8.042.293	5.684.244
2002	43.175	202.326	57.640	56.684	956	8.082.121	5.419.073
2003	43.426	249.960	57.812	56.881	931	8.118.245	5.505.927
2004	42.657	248.699	56.735	55.857	878	8.169.441	5.575.677
2005	40.896	237.057	54.002	53.234	768	8.225.278	5.646.882
2006	39.884	229.870	52.660	51.930	730	8.267.948	5.722.624
2007	41.096	227.081	53.902	53.211	691	8.295.189	5.796.973
2008	39.173	212.891	51.200	50.521	679	8.321.541	5.873.281
2009	37.925	213.764	49.791	49.158	633	8.341.483	5.981.075
2010	35.348	222.311	46.410	45.858	552	8.361.069	6.091.881
2011	35.129	208.025	45.548	45.025	523	8.388.534	6.195.207
2012	40.831	213.958	51.426	50.895	531	8.426.311	6.299.756
2013	38.502	209.340	48.499	48.044	455	8.477.230	6.384.791
2014	37.957	200.687	48.100	47.670	430	8.543.932	6.466.166
2015	37.960	187.132	47.845	47.366	479	8.629.519	6.545.818
2016	38.466	191.946	48.825	48.393	432	8.739.806	6.654.504
2017	37.402	201.419	47.672	47.258	414	8.795.073	6.771.395
2018	36.846	200.015	46.934	46.525	409	8.837.707	6.895.596
2019	35.736	211.064	45.556	45.140	416	8.877.637	6.996.222
2020	30.670	176.516	38.074	37.730	344	8.916.845	7.098.814
<b>2021</b>	<b>32.774</b>	<b>190.714</b>	<b>41.251</b>	<b>40.889</b>	<b>362</b>	<b>8.960.751<sup>3</sup></b>	<b>7.214.970</b>

Q: STATISTIKAUSTRIA, Statistik der Straßenverkehrsunfälle. – Ab 2012 geänderte Erhebungsmethode; ein direkter Vergleich mit Vorjahresergebnissen ist daher nicht zulässig. – <sup>1</sup> Bis 1990: der Exekutive gemeldete Unfälle (einschließlich Parkschäden und Fahrerfluchtdelikte), 1970 bis 1977: unvollständige Meldungen; ab 1991 Daten aus den Tätigkeitsberichten der Exekutive (einschließlich Parkschäden), ab 2003 Daten aus der Einsatzstatistik des BMI (einschließlich Fahrerfluchtdelikte). – <sup>2</sup> Zahl der Getöteten und Verletzten für 1966 bis 1991 auf 30-Tage-Frist umgerechnet; Umrechnungsfaktor 1,12. – <sup>3</sup> Bevölkerungsprognose 2021.

**Tabelle 4: Langzeitreihe – Unfälle, Verletzte und Getötete mit Veränderungen zum jeweiligen Vorjahr**

Jahr	Unfälle mit Personenschaden		Verunglückte		davon			
	absolut	Veränd. (in %)	absolut	Veränd. (in %)	Verletzte <sup>1</sup>		Getötete <sup>1</sup>	
					absolut	Veränd. (in %)	absolut	Veränd. (in %)
1961	42.653	.	58.131	.	56.491	.	1.640	.
1962	41.954	-1,6	57.155	-1,7	55.533	-1,7	1.622	-1,1
1963	43.736	+4,2	59.774	+4,6	57.963	+4,4	1.811	+11,7
1964	45.784	+4,7	62.703	+4,9	60.720	+4,8	1.983	+9,5
1965	44.970	-1,8	61.816	-1,4	59.987	-1,2	1.829	-7,8
1966	47.250	+5,1	65.342	+5,7	63.241	+5,4	2.101	+14,9
1967	49.539	+4,8	69.113	+5,8	66.733	+5,5	2.380	+13,3
1968	48.963	-1,2	68.492	-0,9	66.076	-1,0	2.416	+1,5
1969	50.189	+2,5	70.206	+2,5	67.886	+2,7	2.320	-4,0
1970	51.631	+2,9	72.653	+3,5	70.146	+3,3	2.507	+8,1
1971	52.763	+2,2	74.864	+3,0	72.082	+2,8	2.782	+11,0
1972	52.696	-0,1	74.968	+0,1	72.020	-0,1	2.948	+6,0
1973	49.716	-5,7	70.851	-5,5	68.086	-5,5	2.765	-6,2
1974	48.853	-1,7	68.438	-3,4	65.939	-3,2	2.499	-9,6
1975	49.132	+0,6	68.348	-0,1	65.881	-0,1	2.467	-1,3
1976	45.016	-8,4	62.771	-8,2	60.640	-8,0	2.131	-13,6
1977	46.183	+2,6	64.133	+2,2	62.042	+2,3	2.091	-1,9
1978	43.592	-5,6	60.929	-5,0	58.817	-5,2	2.112	+1,0
1979	45.425	+4,2	63.000	+3,4	60.871	+3,5	2.129	+0,8
1980	46.214	+1,7	64.367	+2,2	62.416	+2,5	1.951	-8,4
1981	46.690	+1,0	64.213	-0,2	62.315	-0,2	1.898	-2,7
1982	47.067	+0,8	64.132	-0,1	62.249	-0,1	1.883	-0,8
1983	48.825	+3,7	66.540	+3,8	64.573	+3,7	1.967	+4,5
1984	48.146	-1,4	63.982	-3,8	62.168	-3,7	1.814	-7,8
1985	46.275	-3,9	61.338	-4,1	59.814	-3,8	1.524	-16,0
1986	45.015	-2,7	59.783	-2,5	58.288	-2,6	1.495	-1,9
1987	43.947	-2,4	58.664	-1,9	57.195	-1,9	1.469	-1,7
1988	44.243	+0,7	59.289	+1,1	57.669	+0,8	1.620	+10,3
1989	46.565	+5,2	62.025	+4,6	60.455	+4,8	1.570	-3,1
1990	46.338	-0,5	62.041	±0,0	60.483	±0,0	1.558	-0,8
1991	46.013	-0,7	61.740	-0,5	60.189	-0,5	1.551	-0,4
1992	44.730	-2,8	58.876	-4,6	57.473	-4,5	1.403	-9,5

Jahr	Unfälle mit Personenschaden		Verunglückte		davon			
					Verletzte <sup>1</sup>		Getötete <sup>1</sup>	
	absolut	Veränd. (in %)	absolut	Veränd. (in %)	absolut	Veränd. (in %)	absolut	Veränd. (in %)
1993	41.791	-6,6	55.270	-6,1	53.987	-6,1	1.283	-8,6
1994	42.015	+0,5	55.156	-0,2	53.818	-0,3	1.338	+4,3
1995	38.956	-7,3	51.974	-5,8	50.764	-5,7	1.210	-9,6
1996	38.253	-1,8	50.700	-2,5	49.673	-2,1	1.027	-15,1
1997	39.695	+3,8	52.696	+3,9	51.591	+3,9	1.105	+7,6
1998	39.225	-1,2	52.040	-1,2	51.077	-1,0	963	-12,9
1999	42.348	+8,0	56.046	+7,7	54.967	+7,6	1.079	+12,0
2000	42.126	-0,5	55.905	-0,3	54.929	-0,1	976	-9,5
2001	43.073	+2,2	57.223	+2,4	56.265	+2,4	958	-1,8
2002	43.175	+0,2	57.640	+0,7	56.684	+0,7	956	-0,2
2003	43.426	+0,6	57.812	+0,3	56.881	+0,3	931	-2,6
2004	42.657	-1,8	56.735	-1,9	55.857	-1,8	878	-5,7
2005	40.896	-4,1	54.002	-4,8	53.234	-4,7	768	-12,5
2006	39.884	-2,5	52.660	-2,5	51.930	-2,4	730	-4,9
2007	41.096	+3,0	53.902	+2,4	53.211	+2,5	691	-5,3
2008	39.173	-4,7	51.200	-5,0	50.521	-5,1	679	-1,7
2009	37.925	-3,2	49.791	-2,8	49.158	-2,7	633	-6,8
2010	35.348	-6,8	46.410	-6,8	45.858	-6,7	552	-12,8
2011	35.129	-0,6	45.548	-1,9	45.025	-1,8	523	-5,3
2012	40.831	.	51.426	.	50.895	.	531	.
2013	38.502	-5,7	48.499	-5,7	48.044	-5,6	455	-14,3
2014	37.957	-1,4	48.100	-0,8	47.670	-0,8	430	-5,5
2015	37.960	±0,0	47.845	-0,5	47.366	-0,6	479	+11,4
2016	38.466	+1,3	48.825	+2,0	48.393	+2,2	432	-9,8
2017	37.402	-2,8	47.672	-2,4	47.258	-2,3	414	-4,2
2018	36.846	-1,5	46.934	-1,5	46.525	-1,6	409	-1,2
2019	35.736	-3,0	45.556	-2,9	45.140	-3,0	416	+1,7
2020	30.670	-14,2	38.074	-16,4	37.730	-16,4	344	-17,3
<b>2021</b>	<b>32.774</b>	<b>+6,9</b>	<b>41.251</b>	<b>+8,3</b>	<b>40.889</b>	<b>+8,4</b>	<b>362</b>	<b>+5,2</b>

Q: STATISTIKAUSTRIA, Statistik der Straßenverkehrsunfälle. – Ab 2012 geänderte Erhebungsmethode; ein direkter Vergleich mit Vorjahresergebnissen ist daher nicht zulässig. – <sup>1</sup> Zahl der Getöteten und Verletzten für 1966 bis 1991 auf 30-Tage-Frist umgerechnet; Umrechnungsfaktor 1,12.

**Tabelle 5: Zeitreihe – Unfälle, Verletzte und Getötete nach Bundesländern**

Bundesländer	2012	2013	2014	2015	2016	2017	2018	2019	2020	2021	Veränderung 2020/2021 in %
<b>Unfälle</b>											
Burgenland	912	809	815	768	810	838	826	812	688	752	+9,3
Kärnten	3.064	2.981	2.827	2.964	2.898	2.850	2.633	2.650	2.516	2.721	+8,1
Niederösterreich	7.921	7.308	7.181	7.166	7.244	7.042	6.941	6.995	5.863	6.279	+7,1
Oberösterreich	7.416	6.957	7.079	6.924	6.850	6.356	6.871	6.400	5.438	5.825	+7,1
Salzburg	3.135	3.056	2.868	2.861	3.046	3.030	2.764	2.657	2.312	2.322	+0,4
Steiermark	6.186	6.085	5.729	5.770	5.802	5.868	5.500	5.265	4.526	4.937	+9,1
Tirol	3.699	3.652	3.724	3.774	3.886	4.031	4.062	3.784	3.321	3.430	+3,3
Vorarlberg	2.150	1.880	1.932	1.885	2.067	1.953	2.049	1.976	1.756	1.812	+3,2
Wien	6.348	5.774	5.802	5.848	5.863	5.434	5.200	5.197	4.250	4.696	+10,5
<b>Österreich</b>	<b>40.831</b>	<b>38.502</b>	<b>37.957</b>	<b>37.960</b>	<b>38.466</b>	<b>37.402</b>	<b>36.846</b>	<b>35.736</b>	<b>30.670</b>	<b>32.774</b>	<b>+6,9</b>
<b>Verletzte</b>											
Burgenland	1.205	1.002	1.039	977	1.039	1.087	1.067	1.013	826	887	+7,4
Kärnten	3.809	3.719	3.478	3.646	3.583	3.513	3.305	3.274	3.046	3.384	+11,1
Niederösterreich	9.840	9.121	9.125	9.127	9.091	8.933	8.865	8.973	7.191	7.884	+9,6
Oberösterreich	9.549	9.039	9.154	8.835	8.943	8.436	8.913	8.433	7.035	7.663	+8,9
Salzburg	3.880	3.763	3.549	3.548	3.774	3.792	3.443	3.338	2.791	2.827	+1,3
Steiermark	7.688	7.556	7.111	7.170	7.238	7.410	6.976	6.718	5.576	6.246	+12,0
Tirol	4.687	4.633	4.782	4.762	4.882	5.045	5.034	4.598	4.040	4.163	+3,0
Vorarlberg	2.533	2.232	2.311	2.232	2.500	2.345	2.461	2.356	2.061	2.103	+2,0
Wien	7.704	6.979	7.121	7.069	7.343	6.697	6.461	6.437	5.164	5.732	+11,0
<b>Österreich</b>	<b>50.895</b>	<b>48.044</b>	<b>47.670</b>	<b>47.366</b>	<b>48.393</b>	<b>47.258</b>	<b>46.525</b>	<b>45.140</b>	<b>37.730</b>	<b>40.889</b>	<b>+8,4</b>
<b>Getötete</b>											
Burgenland	30	17	22	24	19	25	13	32	18	8	-55,6
Kärnten	46	41	26	40	33	30	30	29	35	38	+8,6
Niederösterreich	145	112	121	131	112	93	103	101	90	92	+2,2
Oberösterreich	93	99	75	88	90	82	96	87	67	92	+37,3
Salzburg	46	36	27	43	31	44	27	31	28	24	-14,3
Steiermark	81	73	86	77	72	76	69	72	52	50	-3,8
Tirol	42	46	30	54	45	29	36	37	26	29	+11,5
Vorarlberg	24	14	22	9	11	15	17	15	16	13	-18,8
Wien	24	17	21	13	19	20	18	12	12	16	+33,3
<b>Österreich</b>	<b>531</b>	<b>455</b>	<b>430</b>	<b>479</b>	<b>432</b>	<b>414</b>	<b>409</b>	<b>416</b>	<b>344</b>	<b>362</b>	<b>+5,2</b>

Q: STATISTIKAUSTRIA, Statistik der Straßenverkehrsunfälle.

**Tabelle 6: Unfälle, Verletzte und Getötete nach Bundesländern und Monaten, 2021**

Bundesländer	Jän	Feb	März	Apr	Mai	Juni	Juli	Aug	Sep	Okt	Nov	Dez	Insgesamt
<b>Unfälle</b>													
Burgenland	27	36	37	46	61	117	118	86	77	55	44	48	<b>752</b>
Kärnten	97	89	156	159	214	387	410	372	367	198	161	111	<b>2.721</b>
Niederösterreich	259	301	363	402	573	804	775	690	714	604	408	386	<b>6.279</b>
Oberösterreich	254	318	401	431	481	742	704	577	658	581	358	320	<b>5.825</b>
Salzburg	88	95	117	145	202	347	323	260	277	203	144	121	<b>2.322</b>
Steiermark	209	234	314	330	398	629	596	552	591	472	338	274	<b>4.937</b>
Tirol	122	117	162	187	302	489	452	481	468	294	183	173	<b>3.430</b>
Vorarlberg	78	84	116	124	140	262	202	200	193	178	158	77	<b>1.812</b>
Wien	202	250	299	313	457	593	505	421	544	477	345	290	<b>4.696</b>
<b>Österreich</b>	<b>1.336</b>	<b>1.524</b>	<b>1.965</b>	<b>2.137</b>	<b>2.828</b>	<b>4.370</b>	<b>4.085</b>	<b>3.639</b>	<b>3.889</b>	<b>3.062</b>	<b>2.139</b>	<b>1.800</b>	<b>32.774</b>
<b>Verletzte</b>													
Burgenland	33	42	43	51	72	138	138	95	95	70	54	56	<b>887</b>
Kärnten	143	111	197	200	268	457	518	456	432	239	207	156	<b>3.384</b>
Niederösterreich	329	394	449	494	709	975	988	847	889	812	511	487	<b>7.884</b>
Oberösterreich	355	408	540	561	662	977	877	765	837	780	472	429	<b>7.663</b>
Salzburg	112	113	165	184	250	404	379	308	352	246	153	161	<b>2.827</b>
Steiermark	284	306	413	403	494	759	734	693	745	612	420	383	<b>6.246</b>
Tirol	159	151	187	225	370	589	524	580	551	380	226	221	<b>4.163</b>
Vorarlberg	89	94	137	144	166	315	231	240	220	196	179	92	<b>2.103</b>
Wien	258	309	352	372	565	725	607	509	664	579	417	375	<b>5.732</b>
<b>Österreich</b>	<b>1.762</b>	<b>1.928</b>	<b>2.483</b>	<b>2.634</b>	<b>3.556</b>	<b>5.339</b>	<b>4.996</b>	<b>4.493</b>	<b>4.785</b>	<b>3.914</b>	<b>2.639</b>	<b>2.360</b>	<b>40.889</b>
<b>Getötete</b>													
Burgenland	1	-	-	-	1	-	-	4	2	-	-	-	<b>8</b>
Kärnten	-	1	2	2	3	2	3	7	9	3	4	2	<b>38</b>
Niederösterreich	3	4	5	9	8	11	9	12	6	8	9	8	<b>92</b>
Oberösterreich	4	4	7	11	2	16	10	4	12	10	6	6	<b>92</b>
Salzburg	1	1	4	3	-	3	3	1	3	2	2	1	<b>24</b>
Steiermark	-	4	2	1	4	7	6	7	8	6	2	3	<b>50</b>
Tirol	1	1	-	4	1	3	5	2	4	3	3	2	<b>29</b>
Vorarlberg	1	-	-	1	3	2	-	2	-	2	2	-	<b>13</b>
Wien	1	-	1	3	2	1	3	1	2	-	1	1	<b>16</b>
<b>Österreich</b>	<b>12</b>	<b>15</b>	<b>21</b>	<b>34</b>	<b>24</b>	<b>45</b>	<b>39</b>	<b>40</b>	<b>46</b>	<b>34</b>	<b>29</b>	<b>23</b>	<b>362</b>

Q: STATISTIKAUSTRIA, Statistik der Straßenverkehrsunfälle.

**Tabelle 7: Unfälle, Verletzte und Getötete nach Wochentagen und Tagesstunden, 2021**

Wochentage/ Tagesstunden	Unfälle	darunter tödliche Unfälle	Verun- glückte	davon			
				Getötete	Verletzte	davon	
						schwer verletzt	leicht verletzt
<b>nach Wochentagen</b>							
Montag	4.752	46	5.892	47	5.845	900	4.945
Dienstag	4.885	50	5.990	54	5.936	970	4.966
Mittwoch	4.944	52	6.067	55	6.012	944	5.068
Donnerstag	4.851	43	6.022	46	5.976	969	5.007
Freitag	5.638	57	7.092	60	7.032	1.158	5.874
Samstag	4.461	49	5.844	52	5.792	1.141	4.651
Sonntag	3.243	42	4.344	48	4.296	863	3.433
<b>Insgesamt</b>	<b>32.774</b>	<b>339</b>	<b>41.251</b>	<b>362</b>	<b>40.889</b>	<b>6.945</b>	<b>33.944</b>
<b>nach Tagesstunden</b>							
0:00-0:59	305	7	392	7	385	76	309
1:00-1:59	216	4	273	5	268	66	202
2:00-2:59	179	8	249	11	238	50	188
3:00-3:59	168	7	228	10	218	56	162
4:00-4:59	227	6	292	6	286	44	242
5:00-5:59	500	6	633	7	626	103	523
6:00-6:59	1.007	15	1.274	15	1.259	181	1.078
7:00-7:59	1.579	9	1.929	9	1.920	250	1.670
8:00-8:59	1.299	11	1.562	12	1.550	222	1.328
9:00-9:59	1.483	21	1.828	21	1.807	309	1.498
10:00-10:59	1.763	15	2.195	15	2.180	373	1.807
11:00-11:59	2.152	17	2.594	17	2.577	467	2.110
12:00-12:59	2.182	15	2.732	16	2.716	451	2.265
13:00-13:59	2.307	25	2.926	27	2.899	492	2.407
14:00-14:59	2.465	25	3.176	26	3.150	573	2.577
15:00-15:59	2.729	34	3.442	36	3.406	635	2.771
16:00-16:59	2.927	23	3.680	24	3.656	625	3.031
17:00-17:59	2.905	21	3.629	21	3.608	597	3.011
18:00-18:59	2.129	23	2.673	25	2.648	436	2.212
19:00-19:59	1.540	14	2.011	14	1.997	336	1.661
20:00-20:59	948	6	1.241	8	1.233	213	1.020
21:00-21:59	759	10	989	12	977	152	825
22:00-22:59	584	10	754	11	743	141	602
23:00-23:59	421	7	549	7	542	97	445
<b>Insgesamt</b>	<b>32.774</b>	<b>339</b>	<b>41.251</b>	<b>362</b>	<b>40.889</b>	<b>6.945</b>	<b>33.944</b>

Q: STATISTIKAUSTRIA, Statistik der Straßenverkehrsunfälle.

**Tabelle 8: Zeitreihe – Unfälle, Verletzte und Getötete nach Ortsgebiet, Freiland und Straßenarten**

Ortsgebiet, Freiland/ Straßenarten	2012	2013	2014	2015	2016	2017	2018	2019	2020	2021	Ver- ände- rung 2020/ 2021 in %
<b>Unfälle</b>											
<b>Ortsgebiet</b>	<b>25.812</b>	<b>24.584</b>	<b>24.445</b>	<b>24.420</b>	<b>24.604</b>	<b>23.688</b>	<b>23.031</b>	<b>22.450</b>	<b>19.287</b>	<b>20.639</b>	<b>+7,0</b>
Landesstraße B	6.699	6.590	6.196	6.617	6.819	6.485	6.371	6.395	4.960	5.380	+8,5
Landesstraße	3.578	3.246	3.107	3.014	3.115	3.152	3.278	3.073	2.641	2.924	+10,7
Sonstige Straße	15.535	14.748	15.142	14.789	14.670	14.051	13.382	12.982	11.686	12.335	+5,6
<b>Freiland</b>	<b>15.019</b>	<b>13.918</b>	<b>13.512</b>	<b>13.540</b>	<b>13.862</b>	<b>13.714</b>	<b>13.815</b>	<b>13.286</b>	<b>11.383</b>	<b>12.135</b>	<b>+6,6</b>
Autobahn	2.113	2.027	1.977	1.905	2.115	2.093	2.008	2.000	1.395	1.728	+23,9
Schnellstraße	241	256	254	259	266	259	295	269	206	245	+18,9
Landesstraße B	5.373	4.933	4.635	4.879	5.097	4.934	4.883	4.809	3.670	3.982	+8,5
Landesstraße	4.663	4.251	4.254	4.215	4.079	4.115	4.277	3.959	3.627	3.755	+3,5
Sonstige Straße	2.629	2.451	2.392	2.282	2.305	2.313	2.352	2.249	2.485	2.425	-2,4
<b>Insgesamt</b>	<b>40.831</b>	<b>38.502</b>	<b>37.957</b>	<b>37.960</b>	<b>38.466</b>	<b>37.402</b>	<b>36.846</b>	<b>35.736</b>	<b>30.670</b>	<b>32.774</b>	<b>+6,9</b>
<b>Verletzte</b>											
<b>Ortsgebiet</b>	<b>31.003</b>	<b>29.461</b>	<b>29.496</b>	<b>29.162</b>	<b>29.639</b>	<b>28.500</b>	<b>27.658</b>	<b>26.907</b>	<b>22.812</b>	<b>24.544</b>	<b>+7,6</b>
Landesstraße B	8.512	8.360	8.025	8.390	8.787	8.341	8.235	8.116	6.309	6.816	+8,0
Landesstraße	4.313	3.881	3.751	3.610	3.724	3.809	3.898	3.736	3.178	3.528	+11,0
Sonstige Straße	18.178	17.220	17.720	17.162	17.128	16.350	15.525	15.055	13.325	14.200	+6,6
<b>Freiland</b>	<b>19.892</b>	<b>18.583</b>	<b>18.174</b>	<b>18.204</b>	<b>18.754</b>	<b>18.758</b>	<b>18.867</b>	<b>18.233</b>	<b>14.918</b>	<b>16.345</b>	<b>+9,6</b>
Autobahn	3.054	2.974	2.970	2.909	3.220	3.124	3.084	3.069	2.037	2.670	+31,1
Schnellstraße	321	342	359	341	362	350	422	389	287	335	+16,7
Landesstraße B	7.463	6.862	6.586	6.900	7.209	7.165	7.040	7.034	5.131	5.727	+11,6
Landesstraße	5.959	5.453	5.422	5.364	5.280	5.386	5.522	5.134	4.598	4.860	+5,7
Sonstige Straße	3.095	2.952	2.837	2.690	2.683	2.733	2.799	2.607	2.865	2.753	-3,9
<b>Insgesamt</b>	<b>50.895</b>	<b>48.044</b>	<b>47.670</b>	<b>47.366</b>	<b>48.393</b>	<b>47.258</b>	<b>46.525</b>	<b>45.140</b>	<b>37.730</b>	<b>40.889</b>	<b>+8,4</b>
<b>Getötete</b>											
<b>Ortsgebiet</b>	<b>151</b>	<b>115</b>	<b>123</b>	<b>128</b>	<b>110</b>	<b>107</b>	<b>102</b>	<b>104</b>	<b>89</b>	<b>99</b>	<b>+11,2</b>
Landesstraße B	52	26	47	36	38	33	35	43	23	25	+8,7
Landesstraße	33	38	18	20	19	29	15	18	22	14	-36,4
Sonstige Straße	66	51	58	72	53	45	52	43	44	60	+36,4
<b>Freiland</b>	<b>380</b>	<b>340</b>	<b>307</b>	<b>351</b>	<b>322</b>	<b>307</b>	<b>307</b>	<b>312</b>	<b>255</b>	<b>263</b>	<b>+3,1</b>
Autobahn	51	34	37	44	35	50	28	29	26	33	+26,9
Schnellstraße	13	3	11	6	11	6	6	7	8	4	-50,0
Landesstraße B	165	148	111	168	155	122	152	168	105	118	+12,4
Landesstraße	102	113	101	89	84	92	92	82	83	72	-13,3
Sonstige Straße	49	42	47	44	37	37	29	26	33	36	+9,1
<b>Insgesamt</b>	<b>531</b>	<b>455</b>	<b>430</b>	<b>479</b>	<b>432</b>	<b>414</b>	<b>409</b>	<b>416</b>	<b>344</b>	<b>362</b>	<b>+5,2</b>

Q: STATISTIKAUSTRIA, Statistik der Straßenverkehrsunfälle.

**Tabelle 9: Unfälle nach vermutlicher Hauptunfallursache und Ortsgebiet, Freiland (nach Einschätzung der Polizeiorgane), 2021**

Vermutliche Hauptunfallursachen	Ortsgebiet		Freiland		Insgesamt	
	absolut	Anteile	absolut	Anteile	absolut	Anteile
<b>Fehlverhalten beteiligter Personen</b>	<b>18.891</b>	<b>91,5%</b>	<b>10.561</b>	<b>87,0%</b>	<b>29.452</b>	<b>89,9%</b>
Nichtangepasste Geschwindigkeit	1.745	8,5%	2.825	23,3%	<b>4.570</b>	13,9%
Vorrangverletzung (auch gegenüber Fußgänger:innen), Rotlichtmissachtung	6.572	31,8%	1.650	13,6%	<b>8.222</b>	25,1%
Überholen	397	1,9%	452	3,7%	<b>849</b>	2,6%
Unachtsamkeit / Ablenkung	6.044	29,3%	3.634	29,9%	<b>9.678</b>	29,5%
Fehlverhalten von Fußgänger:innen	757	3,7%	58	0,5%	<b>815</b>	2,5%
Mangelnder Sicherheitsabstand	2.228	10,8%	1.460	12,0%	<b>3.688</b>	11,3%
Missachtung von Geboten und Verboten (z.B. Fahren gegen die Einbahn, Abbiegeverbote, Abbiegegebote)	1.148	5,6%	482	4,0%	<b>1.630</b>	5,0%
<b>Fahrzeugspezifische Ursachen</b>	<b>159</b>	<b>0,8%</b>	<b>163</b>	<b>1,3%</b>	<b>322</b>	<b>1,0%</b>
Technischer Defekt, mangelnde Ladungssicherung	159	0,8%	163	1,3%	<b>322</b>	1,0%
<b>Beeinträchtigungen</b>	<b>1.589</b>	<b>7,7%</b>	<b>1.411</b>	<b>11,6%</b>	<b>3.000</b>	<b>9,2%</b>
Alkohol, Drogen oder Medikamente	1.245	6,0%	961	7,9%	<b>2.206</b>	6,7%
Übermüdung	78	0,4%	286	2,4%	<b>364</b>	1,1%
Gesundheitliche Beeinträchtigungen	266	1,3%	164	1,4%	<b>430</b>	1,3%
<b>Nicht klassifizierbar</b>	-	-	-	-	-	-
<b>Insgesamt</b>	<b>20.639</b>	<b>100,0%</b>	<b>12.135</b>	<b>100,0%</b>	<b>32.774</b>	<b>100,0%</b>

Q: STATISTIKAUSTRIA, Statistik der Straßenverkehrsunfälle.



**Tabelle 10: Tödliche Unfälle nach vermutlicher Hauptunfallursache und Ortsgebiet, Freiland (nach Einschätzung der Polizeiorgane), 2021**

Vermutliche Hauptunfallursachen	Ortsgebiet		Freiland		Insgesamt	
	absolut	Anteile	absolut	Anteile	absolut	Anteile
<b>Fehlverhalten beteiligter Personen</b>	<b>83</b>	<b>88,3%</b>	<b>209</b>	<b>85,3%</b>	<b>292</b>	<b>86,1%</b>
Nichtangepasste Geschwindigkeit	15	16,0%	78	31,8%	93	27,4%
Vorrangverletzung (auch gegenüber Fußgänger:innen), Rotlichtmissachtung	30	31,9%	27	11,0%	57	16,8%
Überholen	-	-	17	6,9%	17	5,0%
Unachtsamkeit / Ablenkung	25	26,6%	55	22,4%	80	23,6%
Fehlverhalten von Fußgänger:innen	7	7,4%	11	4,5%	18	5,3%
Mangelnder Sicherheitsabstand	2	2,1%	4	1,6%	6	1,8%
Missachtung von Geboten und Verboten (z.B. Fahren gegen die Einbahn, Abbiegeverbote, Abbiegegebote)	4	4,3%	17	6,9%	21	6,2%
<b>Fahrzeugspezifische Ursachen</b>	-	-	-	-	-	-
Technischer Defekt, mangelnde Ladungssicherung	-	-	-	-	-	-
<b>Beeinträchtigungen</b>	<b>11</b>	<b>11,7%</b>	<b>36</b>	<b>14,7%</b>	<b>47</b>	<b>13,9%</b>
Alkohol, Drogen oder Medikamente	7	7,4%	17	6,9%	24	7,1%
Übermüdung	1	1,1%	9	3,7%	10	2,9%
Gesundheitliche Beeinträchtigungen	3	3,2%	10	4,1%	13	3,8%
<b>Nicht klassifizierbar</b>	-	-	-	-	-	-
<b>Insgesamt</b>	<b>94</b>	<b>100,0%</b>	<b>245</b>	<b>100,0%</b>	<b>339</b>	<b>100,0%</b>

Q: STATISTIKAUSTRIA, Statistik der Straßenverkehrsunfälle.

## 3.2 Unfallbeteiligte Verkehrsarten

**Tabelle 11: Zeitreihe – Verletzte und Getötete nach Verkehrsarten**

Verkehrsarten	2012	2013	2014	2015	2016	2017	2018	2019	2020	2021	Veränderung 2020/2021 in %
<b>Verletzte</b>											
Einspurige Krafträder	9.287	8.693	8.518	8.419	8.189	8.065	8.101	7.827	6.714	7.043	+4,9
Moped	5.434	4.622	4.487	4.200	3.972	3.888	3.868	3.752	3.161	3.359	+6,3
Motorrad	3.853	4.071	4.031	4.219	4.217	4.177	4.233	4.075	3.553	3.684	+3,7
Mehrspuriges Kfz	286	264	197	193	220	144	189	147	152	131	-13,8
Pkw	27.911	26.240	25.998	25.625	26.268	25.381	23.709	22.928	17.043	18.950	+11,2
Omnibus	800	737	744	742	818	693	861	796	509	601	+18,1
Lkw bis 3,5t	877	822	808	845	797	816	836	909	752	984	+30,9
Lkw über 3,5t	245	208	223	220	254	261	267	246	210	259	+23,3
Zug- u. Arbeitsmaschine	125	156	131	109	154	146	179	133	113	137	+21,2
Straßenbahn	205	193	203	180	201	203	174	205	118	160	+35,6
Eisenbahn	28	5	14	5	8	12	15	21	10	7	-30,0
Fahrrad	6.695	6.335	6.654	6.847	7.331	7.493	8.173	8.134	9.308	9.617	+3,3
Spiel-, Sportgerät	118	115	122	116	95	113	146	152	141	128	-9,2
Fußgänger:in	4.214	4.196	4.007	3.990	3.985	3.863	3.808	3.577	2.610	2.817	+7,9
Sonst. Verkehrsarten	104	80	51	75	73	68	67	65	50	55	+10,0
<b>Insgesamt</b>	<b>50.895</b>	<b>48.044</b>	<b>47.670</b>	<b>47.366</b>	<b>48.393</b>	<b>47.258</b>	<b>46.525</b>	<b>45.140</b>	<b>37.730</b>	<b>40.889</b>	<b>+8,4</b>
<b>Getötete</b>											
Einspurige Krafträder	86	102	89	90	92	96	110	89	78	88	+12,8
Moped	18	15	13	7	7	13	8	10	4	13	+225,0
Motorrad	68	87	76	83	85	83	102	79	74	75	+1,4
Mehrspuriges Kfz	4	1	5	4	3	1	4	1	2	1	-50,0
Pkw	279	193	189	238	189	182	181	200	146	161	+10,3
Omnibus	2	-	1	-	1	-	2	1	1	1	±0,0
Lkw bis 3,5t	15	15	10	12	10	16	11	10	15	15	±0,0
Lkw über 3,5t	4	6	9	8	13	8	4	2	5	4	-20,0
Zug- und Arbeitsmaschine	4	4	9	3	3	5	9	8	3	4	+33,3
Straßenbahn	2	-	1	-	-	-	-	-	-	-	.
Eisenbahn	-	-	-	1	-	-	-	-	-	-	.
Fahrrad	52	51	45	39	48	32	41	33	40	50	+25,0
Spiel-, Sportgerät	-	1	-	-	-	1	-	2	-	-	.
Fußgänger:in	81	82	71	84	73	73	47	69	51	37	-27,5
Sonst. Verkehrsarten	2	-	1	-	-	-	-	1	3	1	-66,7
<b>Insgesamt</b>	<b>531</b>	<b>455</b>	<b>430</b>	<b>479</b>	<b>432</b>	<b>414</b>	<b>409</b>	<b>416</b>	<b>344</b>	<b>362</b>	<b>+5,2</b>

Q: STATISTIKAUSTRIA, Statistik der Straßenverkehrsunfälle.

**Tabelle 12: Verletzte und Getötete nach Verkehrsarten und Monaten, 2021**

Verkehrsarten	Jän	Feb	März	Apr	Mai	Juni	Juli	Aug	Sep	Okt	Nov	Dez	Insgesamt
<b>Verletzte</b>													
Einspurige Krafträder	43	152	298	474	686	1.236	1.142	979	1.092	592	240	109	<b>7.043</b>
Moped	34	92	165	264	330	501	534	462	446	290	165	76	<b>3.359</b>
Motorrad	9	60	133	210	356	735	608	517	646	302	75	33	<b>3.684</b>
Mehrspuriges Kfz	4	7	3	16	10	25	20	8	18	15	4	1	<b>131</b>
Pkw	1.267	1.160	1.343	1.187	1.540	1.877	1.835	1.777	1.826	1.973	1.559	1.606	<b>18.950</b>
Omnibus	24	21	40	47	36	78	61	37	94	57	46	60	<b>601</b>
Lkw bis 3,5t	74	55	76	67	83	87	94	77	101	89	97	84	<b>984</b>
Lkw über 3,5t	22	21	32	21	24	23	15	27	14	19	23	18	<b>259</b>
Zug- und Arbeitsmaschine	13	9	16	11	8	17	11	12	15	12	7	6	<b>137</b>
Straßenbahn	7	9	6	13	10	13	17	15	15	14	13	28	<b>160</b>
Eisenbahn	3	-	1	1	-	1	-	1	-	-	-	-	<b>7</b>
Fahrrad	137	297	466	607	920	1.646	1.522	1.288	1.323	828	383	200	<b>9.617</b>
Spiel-, Sportgerät	3	3	6	10	10	22	15	18	15	19	3	4	<b>128</b>
Fußgänger:in	163	192	192	175	226	304	257	244	268	292	262	242	<b>2.817</b>
Sonstige Verkehrsarten	2	2	4	5	3	10	7	10	4	4	2	2	<b>55</b>
<b>Insgesamt</b>	<b>1.762</b>	<b>1.928</b>	<b>2.483</b>	<b>2.634</b>	<b>3.556</b>	<b>5.339</b>	<b>4.996</b>	<b>4.493</b>	<b>4.785</b>	<b>3.914</b>	<b>2.639</b>	<b>2.360</b>	<b>40.889</b>

Verkehrsarten	Jän	Feb	März	Apr	Mai	Juni	Juli	Aug	Sep	Okt	Nov	Dez	Insgesamt
<b>Getötete</b>													
Einspurige Krafträder	1	-	3	5	6	19	14	12	25	2	1	-	<b>88</b>
Moped	-	-	-	-	-	4	-	3	4	1	1	-	<b>13</b>
Motorrad	1	-	3	5	6	15	14	9	21	1	-	-	<b>75</b>
Mehrspuriges Kfz	-	-	-	-	-	-	1	-	-	-	-	-	<b>1</b>
Pkw	7	9	10	19	12	11	15	17	8	23	15	15	<b>161</b>
Omnibus	-	-	-	-	-	-	-	-	-	-	-	1	<b>1</b>
Lkw bis 3,5t	1	3	1	2	2	1	-	1	1	-	2	1	<b>15</b>
Lkw über 3,5t	-	-	-	-	1	-	-	-	1	2	-	-	<b>4</b>
Zug- und Arbeitsmaschine	-	-	-	-	-	-	1	1	1	1	-	-	<b>4</b>
Straßenbahn	-	-	-	-	-	-	-	-	-	-	-	-	<b>-</b>
Eisenbahn	-	-	-	-	-	-	-	-	-	-	-	-	<b>-</b>
Fahrrad	1	2	3	4	1	12	6	6	7	2	4	2	<b>50</b>
Spiel-, Sportgerät	-	-	-	-	-	-	-	-	-	-	-	-	<b>-</b>
Fußgänger:in	2	1	4	4	2	2	1	3	3	4	7	4	<b>37</b>
Sonstige Verkehrsarten	-	-	-	-	-	-	1	-	-	-	-	-	<b>1</b>
<b>Insgesamt</b>	<b>12</b>	<b>15</b>	<b>21</b>	<b>34</b>	<b>24</b>	<b>45</b>	<b>39</b>	<b>40</b>	<b>46</b>	<b>34</b>	<b>29</b>	<b>23</b>	<b>362</b>

Q: STATISTIKAUSTRIA, Statistik der Straßenverkehrsunfälle.

**Tabelle 13: Zeitreihe – Unfälle mit schweren Lkw und dabei Verletzte und Getötete nach Bundesländern**

Bundesländer	2012	2013	2014	2015	2016	2017	2018	2019	2020	2021	Veränderung 2020/2021 in %
<b>Unfälle, an denen schwere Lkw beteiligt waren</b>											
Burgenland	15	33	22	22	26	20	25	26	25	22	-12,0
Kärnten	65	83	70	71	77	93	96	85	80	97	+21,3
Niederösterreich	268	270	239	271	266	303	313	288	222	277	+24,8
Oberösterreich	252	278	253	262	322	319	347	330	280	330	+17,9
Salzburg	98	78	74	95	85	110	127	98	73	94	+28,8
Steiermark	183	181	174	168	203	255	257	217	175	208	+18,9
Tirol	114	106	102	109	121	105	132	136	101	121	+19,8
Vorarlberg	57	45	48	36	53	29	51	60	41	60	+46,3
Wien	154	123	135	134	138	145	166	144	91	145	+59,3
<b>Österreich</b>	<b>1.206</b>	<b>1.197</b>	<b>1.117</b>	<b>1.168</b>	<b>1.291</b>	<b>1.379</b>	<b>1.514</b>	<b>1.384</b>	<b>1.088</b>	<b>1.354</b>	<b>+24,4</b>
Anteile an Unfällen insgesamt	3,0%	3,1%	2,9%	3,1%	3,4%	3,7%	4,1%	3,9%	3,5%	4,1%	
<b>Verletzte bei Unfällen mit schweren Lkw</b>											
Burgenland	18	45	25	29	35	23	30	30	38	22	-42,1
Kärnten	85	95	86	82	89	109	115	109	95	136	+43,2
Niederösterreich	334	356	304	345	366	396	443	397	296	353	+19,3
Oberösterreich	346	373	356	343	427	399	480	420	322	455	+41,3
Salzburg	116	106	87	114	106	141	149	129	88	118	+34,1
Steiermark	224	262	218	211	264	301	326	271	210	296	+41,0
Tirol	146	142	137	164	144	126	174	170	134	151	+12,7
Vorarlberg	73	59	65	40	70	33	63	67	46	65	+41,3
Wien	197	147	169	168	167	189	211	186	95	171	+80,0
<b>Österreich</b>	<b>1.539</b>	<b>1.585</b>	<b>1.447</b>	<b>1.496</b>	<b>1.668</b>	<b>1.717</b>	<b>1.991</b>	<b>1.779</b>	<b>1.324</b>	<b>1.767</b>	<b>+33,5</b>
Anteile an Verletzten insgesamt	3,0%	3,3%	3,0%	3,2%	3,4%	3,6%	4,3%	3,9%	3,5%	4,3%	
<b>Getötete bei Unfällen mit schweren Lkw</b>											
Burgenland	2	4	3	2	3	3	1	5	3	3	±0,0
Kärnten	7	5	2	4	6	4	8	1	5	4	-20,0
Niederösterreich	14	11	17	11	16	7	7	10	11	9	-18,2
Oberösterreich	17	11	6	12	16	12	11	11	14	10	-28,6
Salzburg	8	2	4	5	3	10	7	3	2	4	+100,0
Steiermark	12	6	9	15	9	12	13	11	10	7	-30,0
Tirol	9	8	2	9	11	3	5	7	2	5	+150,0
Vorarlberg	3	1	5	4	3	-	2	2	2	7	+250,0
Wien	5	2	3	4	7	1	2	1	2	3	+50,0
<b>Österreich</b>	<b>77</b>	<b>50</b>	<b>51</b>	<b>66</b>	<b>74</b>	<b>52</b>	<b>56</b>	<b>51</b>	<b>51</b>	<b>52</b>	<b>+2,0</b>
Anteile an Getöteten insgesamt	14,5%	11,0%	11,9%	13,8%	17,1%	12,6%	13,7%	12,3%	14,8%	14,4%	

Q: STATISTIKAUSTRIA, Statistik der Straßenverkehrsunfälle.

**Tabelle 14: An Unfällen beteiligte Verkehrsarten nach Antriebsarten, 2021**

Verkehrsarten	Konventionell (Benzin, Diesel, Gas)	Elektrisch	Hybrid	Sonstiges, z.B. Muskelkraft	nicht klassifizierbar	Insgesamt
Einspurige Krafträder	6.766	101	-	-	-	<b>6.867</b>
Moped	3.047	89	-	-	-	<b>3.136</b>
Motorrad	3.719	12	-	-	-	<b>3.731</b>
Mehrspuriges Kfz	127	8	-	-	-	<b>135</b>
Pkw	29.824	259	314	-	-	<b>30.397</b>
Omnibus	563	45	4	-	-	<b>612</b>
Lkw bis 3,5t	2.581	30	-	-	-	<b>2.611</b>
Lkw über 3,5t	1.435	-	-	-	-	<b>1.435</b>
Zug- und Arbeitsmaschine	398	7	-	-	-	<b>405</b>
Straßenbahn	-	-	-	-	266	<b>266</b>
Eisenbahn	-	-	-	-	49	<b>49</b>
Fahrrad	-	2.766	-	7.633	-	<b>10.399</b>
Spiel-, Sportgerät	-	-	-	-	142	<b>142</b>
Fußgänger:in	-	-	-	-	3.013	<b>3.013</b>
Sonstige Verkehrsarten	-	3	-	-	269	<b>272</b>
<b>Insgesamt</b>	<b>41.694</b>	<b>3.219</b>	<b>318</b>	<b>7.633</b>	<b>3.739</b>	<b>56.603</b>

Q: STATISTIKAUSTRIA, Statistik der Straßenverkehrsunfälle.

### **3.3 Unfallbeteiligte Personen**



**Tabelle 15: Zeitreihe – Verletzte und Getötete nach Geschlecht und Altersklassen**

Geschlecht/ Altersklassen	2012	2013	2014	2015	2016	2017	2018	2019	2020	2021	Veränderung 2020/2021 in %
<b>Verletzte</b>											
<b>Geschlecht</b>											
Männlich	28.083	26.496	26.366	26.213	26.528	26.234	25.939	25.412	21.565	23.469	+8,8
Weiblich	22.801	21.525	21.272	21.114	21.834	21.007	20.573	19.706	16.147	17.401	+7,8
Unbekannt	11	23	32	39	31	17	13	22	18	19	+5,6
<b>Altersklassen</b>											
0-14 Jahre	2.933	2.941	2.794	2.589	2.858	2.780	2.887	2.722	2.179	2.402	+10,2
15-24 Jahre	14.891	13.624	13.177	12.800	12.752	11.815	11.436	10.863	8.984	10.318	+14,8
25-34 Jahre	8.350	8.066	7.929	8.052	8.432	8.162	7.763	7.561	6.246	6.839	+9,5
35-44 Jahre	7.284	6.616	6.515	6.434	6.384	6.382	6.011	5.952	4.760	5.220	+9,7
45-54 Jahre	7.523	7.275	7.216	7.298	7.265	7.286	7.062	6.707	5.573	5.487	-1,5
55-64 Jahre	4.453	4.259	4.460	4.612	4.889	5.083	5.419	5.335	4.884	5.218	+6,8
65-74 Jahre	3.198	3.125	3.235	3.052	3.141	3.069	3.110	3.059	2.695	2.911	+8,0
75-84 Jahre	1.751	1.642	1.773	1.907	2.086	2.153	2.298	2.400	1.956	1.987	+1,6
85 Jahre und mehr	468	441	478	482	526	489	516	512	432	477	+10,4
unbekannt	44	55	93	140	60	39	23	29	21	30	+42,9
<b>Insgesamt</b>	<b>50.895</b>	<b>48.044</b>	<b>47.670</b>	<b>47.366</b>	<b>48.393</b>	<b>47.258</b>	<b>46.525</b>	<b>45.140</b>	<b>37.730</b>	<b>40.889</b>	<b>+8,4</b>
<b>Getötete</b>											
<b>Geschlecht</b>											
Männlich	378	342	315	347	313	310	311	302	260	269	+3,5
Weiblich	153	113	115	132	119	104	98	114	84	93	+10,7
Unbekannt	-	-	-	-	-	-	-	-	-	-	.
<b>Altersklassen</b>											
0-14 Jahre	8	10	8	11	7	8	3	16	2	6	+200,0
15-24 Jahre	108	70	75	89	71	66	51	58	52	62	+19,2
25-34 Jahre	76	52	46	58	49	51	57	48	49	55	+12,2
35-44 Jahre	49	56	55	50	53	57	46	49	27	32	+18,5
45-54 Jahre	76	74	73	71	67	74	58	59	52	49	-5,8
55-64 Jahre	60	51	58	59	48	57	73	59	56	59	+5,4
65-74 Jahre	65	51	51	53	55	42	44	44	46	39	-15,2
75-84 Jahre	61	63	46	60	54	38	56	55	44	45	+2,3
85 Jahre und mehr	28	28	18	28	28	21	21	28	16	15	-6,3
unbekannt	-	-	-	-	-	-	-	-	-	-	.
<b>Insgesamt</b>	<b>531</b>	<b>455</b>	<b>430</b>	<b>479</b>	<b>432</b>	<b>414</b>	<b>409</b>	<b>416</b>	<b>344</b>	<b>362</b>	<b>+5,2</b>

Q: STATISTIKAUSTRIA, Statistik der Straßenverkehrsunfälle.

**Tabelle 16: Verletzte und Getötete nach Geschlecht, Altersklassen und Monaten, 2021**

Geschlecht/ Altersklassen	Jän	Feb	März	Apr	Mai	Juni	Juli	Aug	Sep	Okt	Nov	Dez	Insgesamt
<b>Verletzte</b>													
<b>Geschlecht</b>													
Männlich	956	1.052	1.378	1.498	2.103	3.136	2.993	2.573	2.800	2.246	1.489	1.245	23.469
Weiblich	806	876	1.104	1.135	1.452	2.201	1.999	1.916	1.982	1.667	1.148	1.115	17.401
Unbekannt	-	-	1	1	1	2	4	4	3	1	2	-	19
<b>Altersklassen</b>													
0-14 Jahre	99	113	144	153	255	356	267	287	267	230	117	114	2.402
15-24 Jahre	429	476	632	711	968	1.265	1.297	1.125	1.148	996	673	598	10.318
25-34 Jahre	340	371	440	455	586	776	853	656	749	671	483	459	6.839
35-44 Jahre	260	266	321	316	442	657	556	570	608	473	395	356	5.220
45-54 Jahre	252	230	353	341	459	753	647	658	661	503	343	287	5.487
55-64 Jahre	194	213	293	335	435	739	667	625	664	477	330	246	5.218
65-74 Jahre	113	134	154	181	228	421	397	306	381	312	153	131	2.911
75-84 Jahre	57	93	108	102	142	305	255	207	252	207	121	138	1.987
85 Jahre u.m.	18	32	36	38	40	64	53	51	53	42	21	29	477
unbekannt	-	-	2	2	1	3	4	8	2	3	3	2	30
<b>Insgesamt</b>	<b>1.762</b>	<b>1.928</b>	<b>2.483</b>	<b>2.634</b>	<b>3.556</b>	<b>5.339</b>	<b>4.996</b>	<b>4.493</b>	<b>4.785</b>	<b>3.914</b>	<b>2.639</b>	<b>2.360</b>	<b>40.889</b>
<b>Getötete</b>													
<b>Geschlecht</b>													
Männlich	8	12	17	23	19	35	29	32	37	23	18	16	269
Weiblich	4	3	4	11	5	10	10	8	9	11	11	7	93
Unbekannt	-	-	-	-	-	-	-	-	-	-	-	-	-
<b>Altersklassen</b>													
0-14 Jahre	-	-	-	1	-	2	-	3	-	-	-	-	6
15-24 Jahre	2	4	3	5	7	5	6	9	4	7	5	5	62
25-34 Jahre	2	6	3	9	5	5	5	2	7	6	3	2	55
35-44 Jahre	2	1	6	3	2	4	2	3	5	2	1	1	32
45-54 Jahre	-	-	2	2	6	6	7	9	5	3	5	4	49
55-64 Jahre	2	1	3	6	3	8	8	4	11	2	6	5	59
65-74 Jahre	2	2	2	4	-	9	4	5	6	3	2	-	39
75-84 Jahre	2	1	1	4	1	5	6	3	7	8	5	2	45
85 Jahre u.m.	-	-	1	-	-	1	1	2	1	3	2	4	15
unbekannt	-	-	-	-	-	-	-	-	-	-	-	-	-
<b>Insgesamt</b>	<b>12</b>	<b>15</b>	<b>21</b>	<b>34</b>	<b>24</b>	<b>45</b>	<b>39</b>	<b>40</b>	<b>46</b>	<b>34</b>	<b>29</b>	<b>23</b>	<b>362</b>

Q: STATISTIKAUSTRIA, Statistik der Straßenverkehrsunfälle.

**Tabelle 17: Zeitreihe – Unfälle mit Kindern (0 bis 14 Jahre), verletzte und getötete Kinder nach Bundesländern**

Bundesländer	2012	2013	2014	2015	2016	2017	2018	2019	2020	2021	Veränderung 2020/2021 in %
<b>Kinderunfälle (0 bis 14 Jahre)</b>											
Burgenland	62	42	56	34	47	46	43	49	38	32	-15,8
Kärnten	209	211	188	178	202	181	189	188	177	191	+7,9
Niederösterreich	479	476	462	443	474	484	497	460	347	428	+23,3
Oberösterreich	503	476	500	446	427	437	455	428	357	393	+10,1
Salzburg	196	197	183	153	179	203	205	192	173	145	-16,2
Steiermark	356	323	294	288	318	346	293	293	269	289	+7,4
Tirol	265	284	281	243	281	292	305	273	239	262	+9,6
Vorarlberg	197	178	171	167	176	174	185	169	155	143	-7,7
Wien	484	483	431	435	479	405	450	428	288	346	+20,1
<b>Österreich</b>	<b>2.751</b>	<b>2.670</b>	<b>2.566</b>	<b>2.387</b>	<b>2.583</b>	<b>2.568</b>	<b>2.622</b>	<b>2.480</b>	<b>2.043</b>	<b>2.229</b>	<b>+9,1</b>
<b>Verletzte Kinder (0 bis 14 Jahre)</b>											
Burgenland	64	44	61	50	53	55	54	53	39	34	-12,8
Kärnten	223	248	201	200	220	195	212	210	178	202	+13,5
Niederösterreich	543	534	511	488	531	541	558	532	375	478	+27,5
Oberösterreich	546	533	554	484	487	482	484	474	417	443	+6,2
Salzburg	202	209	203	160	201	225	229	204	173	156	-9,8
Steiermark	381	365	322	321	359	364	321	333	293	307	+4,8
Tirol	277	319	308	266	305	313	327	281	254	275	+8,3
Vorarlberg	195	180	176	164	182	181	200	176	154	146	-5,2
Wien	502	509	458	456	520	424	502	459	296	361	+22,0
<b>Österreich</b>	<b>2.933</b>	<b>2.941</b>	<b>2.794</b>	<b>2.589</b>	<b>2.858</b>	<b>2.780</b>	<b>2.887</b>	<b>2.722</b>	<b>2.179</b>	<b>2.402</b>	<b>+10,2</b>
<b>Getötete Kinder (0 bis 14 Jahre)</b>											
Burgenland	1	1	1	-	-	-	-	-	-	-	.
Kärnten	-	1	1	1	1	-	-	1	1	2	+100,0
Niederösterreich	1	-	3	5	-	3	1	3	-	2	.
Oberösterreich	1	2	2	2	1	2	1	3	-	2	.
Salzburg	-	1	1	2	2	1	-	4	-	-	.
Steiermark	1	2	-	-	1	1	1	-	-	-	.
Tirol	3	-	-	-	-	-	-	2	1	-	-100,0
Vorarlberg	-	-	-	1	1	-	-	1	-	-	.
Wien	1	3	-	-	1	1	-	2	-	-	.
<b>Österreich</b>	<b>8</b>	<b>10</b>	<b>8</b>	<b>11</b>	<b>7</b>	<b>8</b>	<b>3</b>	<b>16</b>	<b>2</b>	<b>6</b>	<b>+200,0</b>

Q: STATISTIKAUSTRIA, Statistik der Straßenverkehrsunfälle.

**Tabelle 18: Unfälle mit Kindern (0 bis 14 Jahre), verletzte und getötete Kinder nach Bundesländern und Monaten, 2021**

Bundesländer	Jän	Feb	März	Apr	Mai	Juni	Juli	Aug	Sep	Okt	Nov	Dez	Insgesamt
<b>Kinderunfälle (0 bis 14 Jahre)</b>													
Burgenland	-	-	3	1	3	6	9	2	2	3	1	2	32
Kärnten	8	7	13	18	19	20	30	27	24	9	5	11	191
Niederösterreich	15	19	21	23	48	61	41	51	52	42	29	26	428
Oberösterreich	14	15	29	30	48	68	44	43	35	40	14	13	393
Salzburg	5	-	7	10	19	25	25	18	12	14	5	5	145
Steiermark	7	18	19	27	28	32	33	30	37	28	15	15	289
Tirol	10	11	13	16	31	53	29	35	26	22	6	10	262
Vorarlberg	5	10	6	6	14	25	20	15	13	11	8	10	143
Wien	21	25	21	18	42	50	28	27	46	32	26	10	346
<b>Österreich</b>	<b>85</b>	<b>105</b>	<b>132</b>	<b>149</b>	<b>252</b>	<b>340</b>	<b>259</b>	<b>248</b>	<b>247</b>	<b>201</b>	<b>109</b>	<b>102</b>	<b>2.229</b>
<b>Verletzte Kinder (0 bis 14 Jahre)</b>													
Burgenland	-	-	3	1	3	7	9	2	2	3	1	3	34
Kärnten	10	7	13	17	20	19	29	31	24	12	7	13	202
Niederösterreich	18	21	25	29	50	63	45	58	56	52	31	30	478
Oberösterreich	19	15	29	30	50	69	47	58	42	52	16	16	443
Salzburg	6	-	12	10	18	24	25	19	20	12	5	5	156
Steiermark	7	21	19	26	27	37	39	33	36	30	15	17	307
Tirol	12	10	13	17	30	56	30	40	27	24	6	10	275
Vorarlberg	5	10	8	6	15	31	16	15	10	11	9	10	146
Wien	22	29	22	17	42	50	27	31	50	34	27	10	361
<b>Österreich</b>	<b>99</b>	<b>113</b>	<b>144</b>	<b>153</b>	<b>255</b>	<b>356</b>	<b>267</b>	<b>287</b>	<b>267</b>	<b>230</b>	<b>117</b>	<b>114</b>	<b>2.402</b>
<b>Getötete Kinder (0 bis 14 Jahre)</b>													
Burgenland	-	-	-	-	-	-	-	-	-	-	-	-	-
Kärnten	-	-	-	-	-	1	-	1	-	-	-	-	2
Niederösterreich	-	-	-	-	-	-	-	2	-	-	-	-	2
Oberösterreich	-	-	-	1	-	1	-	-	-	-	-	-	2
Salzburg	-	-	-	-	-	-	-	-	-	-	-	-	-
Steiermark	-	-	-	-	-	-	-	-	-	-	-	-	-
Tirol	-	-	-	-	-	-	-	-	-	-	-	-	-
Vorarlberg	-	-	-	-	-	-	-	-	-	-	-	-	-
Wien	-	-	-	-	-	-	-	-	-	-	-	-	-
<b>Österreich</b>	<b>-</b>	<b>-</b>	<b>-</b>	<b>1</b>	<b>-</b>	<b>2</b>	<b>-</b>	<b>3</b>	<b>-</b>	<b>-</b>	<b>-</b>	<b>-</b>	<b>6</b>

Q: STATISTIKAUSTRIA, Statistik der Straßenverkehrsunfälle.

**Tabelle 19: Zeitreihe – Unfälle mit Schulkindern (6 bis 15 Jahre), verletzte und getötete Schul Kinder auf dem Schulweg nach Bundesländern**

Bundesländer	2012	2013	2014	2015	2016	2017	2018	2019	2020	2021	Veränderung 2020/2021 in %
<b>Unfälle mit Schulkindern (6 bis 15 Jahre) auf dem Schulweg</b>											
Burgenland	13	9	13	8	10	4	9	10	2	3	+50,0
Kärnten	42	28	46	49	56	48	52	48	30	33	+10,0
Niederösterreich	91	95	77	75	107	93	93	60	37	60	+62,2
Oberösterreich	97	76	97	89	90	92	107	94	54	68	+25,9
Salzburg	34	39	43	36	36	39	45	42	24	25	+4,2
Steiermark	68	53	61	62	75	78	68	80	41	56	+36,6
Tirol	55	37	37	46	53	49	60	47	18	32	+77,8
Vorarlberg	48	36	37	32	43	44	48	36	32	34	+6,3
Wien	82	93	79	64	68	51	88	93	34	45	+32,4
<b>Österreich</b>	<b>530</b>	<b>466</b>	<b>490</b>	<b>461</b>	<b>538</b>	<b>498</b>	<b>570</b>	<b>510</b>	<b>272</b>	<b>356</b>	<b>+30,9</b>
<b>Verletzte Schulkinder (6 bis 15 Jahre) auf dem Schulweg</b>											
Burgenland	14	9	13	8	10	4	10	13	3	3	±0,0
Kärnten	48	33	46	53	60	52	51	54	32	34	+6,3
Niederösterreich	103	105	81	78	110	94	100	67	42	63	+50,0
Oberösterreich	101	79	117	88	95	96	118	105	57	75	+31,6
Salzburg	35	43	43	33	40	39	49	41	25	25	±0,0
Steiermark	70	53	63	66	80	78	71	106	45	57	+26,7
Tirol	60	42	39	47	57	51	62	47	19	34	+78,9
Vorarlberg	45	39	34	35	45	45	52	38	32	30	-6,3
Wien	83	99	81	64	73	50	97	105	37	44	+18,9
<b>Österreich</b>	<b>559</b>	<b>502</b>	<b>517</b>	<b>472</b>	<b>570</b>	<b>509</b>	<b>610</b>	<b>576</b>	<b>292</b>	<b>365</b>	<b>+25,0</b>
<b>Getötete Schulkinder (6 bis 15 Jahre) auf dem Schulweg</b>											
Burgenland	-	-	-	-	-	-	-	-	-	-	.
Kärnten	-	-	1	-	-	-	-	-	-	-	.
Niederösterreich	-	-	-	-	-	-	-	-	-	-	.
Oberösterreich	-	1	1	1	-	-	-	1	-	1	.
Salzburg	-	-	-	-	-	-	-	-	-	-	.
Steiermark	-	-	-	-	-	-	-	-	-	-	.
Tirol	-	-	-	-	-	-	-	1	-	-	.
Vorarlberg	-	-	-	-	-	-	-	-	-	-	.
Wien	-	-	-	-	1	-	-	2	-	-	.
<b>Österreich</b>	<b>-</b>	<b>1</b>	<b>2</b>	<b>1</b>	<b>1</b>	<b>-</b>	<b>-</b>	<b>4</b>	<b>-</b>	<b>1</b>	<b>.</b>

Q: STATISTIKAUSTRIA, Statistik der Straßenverkehrsunfälle.

**Tabelle 20: Unfälle mit Schulkindern (6 bis 15 Jahre), verletzte und getötete Schul Kinder auf dem Schulweg nach Bundesländern und Monaten, 2021**

Bundesländer	Jän	Feb	März	Apr	Mai	Juni	Juli	Aug	Sep	Okt	Nov	Dez	Insgesamt
<b>Unfälle mit Schulkindern (6 bis 15 Jahre) auf dem Schulweg</b>													
Burgenland	-	-	-	-	-	1	-	-	-	1	-	1	3
Kärnten	-	2	2	1	6	7	4	-	5	4	-	2	33
Niederösterreich	1	2	2	1	6	12	2	-	10	11	6	7	60
Oberösterreich	1	1	3	6	5	19	6	-	6	13	4	4	68
Salzburg	-	-	2	-	3	6	3	-	2	3	4	2	25
Steiermark	2	2	2	9	6	11	4	-	5	9	2	4	56
Tirol	-	1	2	4	5	8	1	-	5	3	-	3	32
Vorarlberg	2	3	2	1	3	4	3	-	5	4	4	3	34
Wien	-	2	1	-	6	10	-	-	8	6	9	3	45
<b>Österreich</b>	<b>6</b>	<b>13</b>	<b>16</b>	<b>22</b>	<b>40</b>	<b>78</b>	<b>23</b>	<b>-</b>	<b>46</b>	<b>54</b>	<b>29</b>	<b>29</b>	<b>356</b>
<b>Verletzte Schul Kinder (6 bis 15 Jahre) auf dem Schulweg</b>													
Burgenland	-	-	-	-	-	1	-	-	-	1	-	1	3
Kärnten	-	2	2	1	7	7	4	-	5	4	-	2	34
Niederösterreich	1	2	2	1	6	12	2	-	12	12	6	7	63
Oberösterreich	1	1	2	10	5	19	6	-	5	15	5	6	75
Salzburg	-	-	2	-	3	6	4	-	2	2	4	2	25
Steiermark	2	2	2	9	5	11	4	-	5	11	2	4	57
Tirol	-	1	2	4	6	8	1	-	5	4	-	3	34
Vorarlberg	2	3	1	1	3	4	1	-	4	4	4	3	30
Wien	-	3	1	-	5	9	-	-	8	6	9	3	44
<b>Österreich</b>	<b>6</b>	<b>14</b>	<b>14</b>	<b>26</b>	<b>40</b>	<b>77</b>	<b>22</b>	<b>-</b>	<b>46</b>	<b>59</b>	<b>30</b>	<b>31</b>	<b>365</b>
<b>Getötete Schul Kinder (6 bis 15 Jahre) auf dem Schulweg</b>													
Burgenland	-	-	-	-	-	-	-	-	-	-	-	-	-
Kärnten	-	-	-	-	-	-	-	-	-	-	-	-	-
Niederösterreich	-	-	-	-	-	-	-	-	-	-	-	-	-
Ober-österreich	-	-	-	-	-	-	-	-	1	-	-	-	1
Salzburg	-	-	-	-	-	-	-	-	-	-	-	-	-
Steiermark	-	-	-	-	-	-	-	-	-	-	-	-	-
Tirol	-	-	-	-	-	-	-	-	-	-	-	-	-
Vorarlberg	-	-	-	-	-	-	-	-	-	-	-	-	-
Wien	-	-	-	-	-	-	-	-	-	-	-	-	-
<b>Österreich</b>	<b>-</b>	<b>-</b>	<b>-</b>	<b>-</b>	<b>-</b>	<b>-</b>	<b>-</b>	<b>-</b>	<b>1</b>	<b>-</b>	<b>-</b>	<b>-</b>	<b>1</b>

Q: STATISTIKAUSTRIA, Statistik der Straßenverkehrsunfälle.

**Tabelle 21: Verletzte und Getötete nach Verkehrsarten und Art der Beteiligung, 2021**

Verkehrsarten	Absolut		Anteile in %		Insgesamt
	Lenker:innen bzw. Fußgänger:in- nen	Mitfahrer:innen	Lenker:innen bzw. Fußgänger:in- nen	Mitfahrer:innen	
<b>Verletzte</b>					
Moped	2.970	389	88,4	11,6	<b>3.359</b>
Motorrad	3.463	221	94,0	6,0	<b>3.684</b>
Pkw	13.901	5.049	73,4	26,6	<b>18.950</b>
Lkw	1.006	237	80,9	19,1	<b>1.243</b>
Fahrrad	9.560	57	99,4	0,6	<b>9.617</b>
Fußgänger:in	2.817	-	100,0	.	<b>2.817</b>
Sonstige/weitere Verkehrsarten	440	779	36,1	63,9	<b>1.219</b>
<b>Insgesamt</b>	<b>34.157</b>	<b>6.732</b>	<b>83,5</b>	<b>16,5</b>	<b>40.889</b>
<b>Getötete</b>					
Moped	12	1	92,3	7,7	<b>13</b>
Motorrad	72	3	96,0	4,0	<b>75</b>
Pkw	111	50	68,9	31,1	<b>161</b>
Lkw	15	4	78,9	21,1	<b>19</b>
Fahrrad	50	-	100,0	-	<b>50</b>
Fußgänger:in	37	-	100,0	.	<b>37</b>
Sonstige/weitere Verkehrsarten	6	1	85,7	14,3	<b>7</b>
<b>Insgesamt</b>	<b>303</b>	<b>59</b>	<b>83,7</b>	<b>16,3</b>	<b>362</b>

Q: STATISTIKAUSTRIA, Statistik der Straßenverkehrsunfälle.

**Tabelle 22: Zeitreihe – Unfälle mit alkoholisierten Beteiligten und dabei Verletzte und Getötete nach Bundesländern**

Bundesländer	2012	2013	2014	2015	2016	2017	2018	2019	2020	2021	Veränderung 2020/2021 in %
<b>Alkoholunfälle</b>											
Burgenland	96	62	58	46	66	86	70	70	62	70	+12,9
Kärnten	222	211	184	181	189	185	166	178	173	193	+11,6
Niederösterreich	592	485	480	489	510	465	469	510	395	472	+19,5
Oberösterreich	509	453	420	423	416	369	410	435	382	431	+12,8
Salzburg	182	178	180	185	187	197	159	224	201	164	-18,4
Steiermark	448	407	360	388	428	417	419	470	357	435	+21,8
Tirol	248	224	230	242	245	261	249	252	203	216	+6,4
Vorarlberg	188	139	140	162	162	136	159	185	140	155	+10,7
Wien	253	236	221	189	220	175	190	212	168	212	+26,2
<b>Österreich</b>	<b>2.738</b>	<b>2.395</b>	<b>2.273</b>	<b>2.305</b>	<b>2.423</b>	<b>2.291</b>	<b>2.291</b>	<b>2.536</b>	<b>2.081</b>	<b>2.348</b>	<b>+12,8</b>
Anteile an Unfällen insgesamt	6,7%	6,2%	6,0%	6,1%	6,3%	6,1%	6,2%	7,1%	6,8%	7,2%	
<b>Verletzte bei Alkoholunfällen</b>											
Burgenland	134	79	82	61	85	97	92	82	74	85	+14,9
Kärnten	281	273	250	218	235	218	230	219	213	250	+17,4
Niederösterreich	738	609	612	627	641	584	622	647	481	580	+20,6
Oberösterreich	623	629	551	532	539	504	532	560	473	572	+20,9
Salzburg	223	242	220	228	243	258	190	281	248	193	-22,2
Steiermark	597	519	453	498	549	544	549	628	460	575	+25,0
Tirol	324	288	288	310	314	324	293	318	251	249	-0,8
Vorarlberg	231	172	184	201	204	171	198	209	155	174	+12,3
Wien	334	307	319	260	323	232	253	283	220	272	+23,6
<b>Österreich</b>	<b>3.485</b>	<b>3.118</b>	<b>2.959</b>	<b>2.935</b>	<b>3.133</b>	<b>2.932</b>	<b>2.959</b>	<b>3.227</b>	<b>2.575</b>	<b>2.950</b>	<b>+14,6</b>
Anteile an Verletzten insgesamt	6,8%	6,5%	6,2%	6,2%	6,5%	6,2%	6,4%	7,1%	6,8%	7,2%	
<b>Getötete bei Alkoholunfällen</b>											
Burgenland	1	1	-	1	-	-	-	3	1	-	-100,0
Kärnten	5	4	3	2	1	3	2	6	2	3	+50,0
Niederösterreich	7	4	6	7	4	4	8	10	7	9	+28,6
Oberösterreich	10	7	7	3	6	7	11	3	5	5	±0,0
Salzburg	2	2	5	5	2	5	1	2	1	1	±0,0
Steiermark	6	8	5	4	5	4	5	5	6	4	-33,3
Tirol	3	2	2	6	4	7	-	3	4	4	±0,0
Vorarlberg	4	3	2	-	-	3	4	-	1	2	+100,0
Wien	1	-	2	-	-	-	2	-	-	1	.
<b>Österreich</b>	<b>39</b>	<b>31</b>	<b>32</b>	<b>28</b>	<b>22</b>	<b>33</b>	<b>33</b>	<b>32</b>	<b>27</b>	<b>29</b>	<b>+7,4</b>
Anteile an Getöteten insgesamt	7,3%	6,8%	7,4%	5,8%	5,1%	8,0%	8,1%	7,7%	7,8%	8,0%	

Q: STATISTIKAUSTRIA, Statistik der Straßenverkehrsunfälle.



**Tabelle 23: Unfälle mit alkoholisierten Beteiligten und dabei Verletzte und Getötete nach Bundesländern und Monaten, 2021**

Bundesländer	Jän	Feb	März	Apr	Mai	Juni	Juli	Aug	Sep	Okt	Nov	Dez	Insgesamt
<b>Alkoholunfälle</b>													
Burgenland	2	2	4	3	7	10	13	7	7	2	7	6	<b>70</b>
Kärnten	11	6	11	7	12	26	28	32	22	19	10	9	<b>193</b>
Niederösterreich	17	23	29	29	37	46	66	63	48	47	35	32	<b>472</b>
Oberösterreich	12	28	24	27	34	51	56	45	41	45	35	33	<b>431</b>
Salzburg	5	2	4	12	10	28	24	14	20	19	15	11	<b>164</b>
Steiermark	28	20	17	16	44	56	43	61	48	39	30	33	<b>435</b>
Tirol	4	4	5	7	18	34	30	31	31	20	15	17	<b>216</b>
Vorarlberg	7	6	5	10	17	17	22	19	19	17	9	7	<b>155</b>
Wien	8	10	10	8	15	23	15	24	30	33	16	20	<b>212</b>
<b>Österreich</b>	<b>94</b>	<b>101</b>	<b>109</b>	<b>119</b>	<b>194</b>	<b>291</b>	<b>297</b>	<b>296</b>	<b>266</b>	<b>241</b>	<b>172</b>	<b>168</b>	<b>2.348</b>
<b>Verletzte bei Alkoholunfällen</b>													
Burgenland	3	2	4	4	7	12	16	9	10	2	9	7	<b>85</b>
Kärnten	16	6	18	8	18	32	34	40	31	23	14	10	<b>250</b>
Niederösterreich	20	26	34	35	53	55	90	70	52	61	44	40	<b>580</b>
Oberösterreich	14	37	32	35	44	66	78	57	52	60	51	46	<b>572</b>
Salzburg	6	2	5	13	11	36	25	17	24	22	17	15	<b>193</b>
Steiermark	42	25	19	17	54	74	56	82	61	56	41	48	<b>575</b>
Tirol	4	5	5	11	20	42	32	34	33	22	17	24	<b>249</b>
Vorarlberg	9	8	5	9	19	18	27	19	23	18	10	9	<b>174</b>
Wien	13	13	10	9	18	29	20	30	37	39	23	31	<b>272</b>
<b>Österreich</b>	<b>127</b>	<b>124</b>	<b>132</b>	<b>141</b>	<b>244</b>	<b>364</b>	<b>378</b>	<b>358</b>	<b>323</b>	<b>303</b>	<b>226</b>	<b>230</b>	<b>2.950</b>
<b>Getötete bei Alkoholunfällen</b>													
Burgenland	-	-	-	-	-	-	-	-	-	-	-	-	-
Kärnten	-	-	2	-	-	-	-	-	-	1	-	-	<b>3</b>
Niederösterreich	-	-	1	-	-	-	2	2	-	1	2	1	<b>9</b>
Oberösterreich	-	-	1	-	-	1	-	-	-	1	2	-	<b>5</b>
Salzburg	-	-	-	1	-	-	-	-	-	-	-	-	<b>1</b>
Steiermark	-	-	-	-	1	2	-	1	-	-	-	-	<b>4</b>
Tirol	-	-	-	-	-	-	2	-	-	1	-	1	<b>4</b>
Vorarlberg	-	-	-	1	-	-	-	1	-	-	-	-	<b>2</b>
Wien	-	-	-	-	-	-	-	-	1	-	-	-	<b>1</b>
<b>Österreich</b>	<b>-</b>	<b>-</b>	<b>4</b>	<b>2</b>	<b>1</b>	<b>3</b>	<b>4</b>	<b>4</b>	<b>1</b>	<b>4</b>	<b>4</b>	<b>2</b>	<b>29</b>

Q: STATISTIKAUSTRIA, Statistik der Straßenverkehrsunfälle.

**Tabelle 24: Getötete und verletzte Pkw-Insassen nach Rückhaltesystemen und Verletzungsgraden, 2021**

Verletzungsgrade	Mit Sicherheitsgurt bzw. Kinderrückhaltesystemen <sup>1</sup>		Ohne Sicherheitsgurt bzw. Kinderrückhaltesystemen <sup>2</sup>		Nicht klassifizierbar	Insgesamt	
	absolut	in %	absolut	in %		absolut	absolut
<b>Pkw-Lenker:innen</b>							
Getötet	78	70,3	33	29,7	-	111	100,0
Schwer verletzt	1.204	91,5	112	8,5	-	1.316	100,0
Leicht verletzt	12.287	97,6	298	2,4	-	12.585	100,0
<b>Zusammen</b>	<b>13.569</b>	<b>96,8</b>	<b>443</b>	<b>3,2</b>	<b>-</b>	<b>14.012</b>	<b>100,0</b>
<b>Pkw-Mitfahrer:innen</b>							
Getötet	33	66,0	17	34,0	-	50	100,0
Schwer verletzt	417	87,4	60	12,6	-	477	100,0
Leicht verletzt	4.427	96,8	145	3,2	-	4.572	100,0
<b>Zusammen</b>	<b>4.877</b>	<b>95,6</b>	<b>222</b>	<b>4,4</b>	<b>-</b>	<b>5.099</b>	<b>100,0</b>
<b>Pkw-Insassen (Lenker:innen und Mitfahrer:innen)</b>							
Getötet	111	68,9	50	31,1	-	161	100,0
Schwer verletzt	1.621	90,4	172	9,6	-	1.793	100,0
Leicht verletzt	16.714	97,4	443	2,6	-	17.157	100,0
<b>Insgesamt</b>	<b>18.446</b>	<b>96,5</b>	<b>665</b>	<b>3,5</b>	<b>-</b>	<b>19.111</b>	<b>100,0</b>
<b>darunter Kinder (Pkw-Mitfahrer:innen)</b>							
Getötet	1	33,3	2	66,7	-	3	100,0
Schwer verletzt	30	85,7	5	14,3	-	35	100,0
Leicht verletzt	824	96,9	26	3,1	-	850	100,0
<b>Insgesamt</b>	<b>855</b>	<b>96,3</b>	<b>33</b>	<b>3,7</b>	<b>-</b>	<b>888</b>	<b>100,0</b>

Q: STATISTIKAUSTRIA, Statistik der Straßenverkehrsunfälle. – <sup>1</sup> Kindersitz, Babyschale oder andere geeignete Rückhaltesysteme. – <sup>2</sup> Umfasst: Kindersitz, Babyschale oder andere geeignete Rückhaltesysteme nicht verwendet, nicht ordnungsgemäß verwendet bzw. nicht vorhanden.

**Tabelle 25: Getötete und verletzte Motorrad- und Mopedlenker:innen/-mitfahrer:innen mit bzw. ohne Helm nach Verletzungsgraden, 2021**

Verletzungsgrade	Mit Helm		Ohne Helm		Nicht klassifizierbar	Insgesamt	
	absolut	in %	absolut	in %		absolut	absolut
<b>Motorrad- und Mopedlenker:innen</b>							
Getötet	83	98,8	1	1,2	-	84	100,0
Schwer verletzt	1.767	98,5	27	1,5	-	1.794	100,0
Leicht verletzt	4.599	99,1	40	0,9	-	4.639	100,0
<b>Zusammen</b>	<b>6.449</b>	<b>99,0</b>	<b>68</b>	<b>1,0</b>	<b>-</b>	<b>6.517</b>	<b>100,0</b>
<b>Motorrad- und Mopedmitfahrer:innen</b>							
Getötet	4	100,0	-	-	-	4	100,0
Schwer verletzt	115	96,6	4	3,4	-	119	100,0
Leicht verletzt	483	98,4	8	1,6	-	491	100,0
<b>Zusammen</b>	<b>602</b>	<b>98,0</b>	<b>12</b>	<b>2,0</b>	<b>-</b>	<b>614</b>	<b>100,0</b>
<b>Motorrad- und Mopedlenker:innen/-mitfahrer:innen</b>							
Getötet	87	98,9	1	1,1	-	88	100,0
Schwer verletzt	1.882	98,4	31	1,6	-	1.913	100,0
Leicht verletzt	5.082	99,1	48	0,9	-	5.130	100,0
<b>Insgesamt</b>	<b>7.051</b>	<b>98,9</b>	<b>80</b>	<b>1,1</b>	<b>-</b>	<b>7.131</b>	<b>100,0</b>

Q: STATISTIKAUSTRIA, Statistik der Straßenverkehrsunfälle.

**Tabelle 26: Getötete und verletzte Fahrradfahrer:innen/-mitfahrer:innen mit bzw. ohne Radhelm nach Verletzungsgraden, 2021**

Verletzungsgrade	Mit Radhelm		Ohne Radhelm		Nicht klassifizierbar	Insgesamt	
	absolut	in %	absolut	in %		absolut	absolut
<b>Fahrradlenker:innen</b>							
Getötet	20	40,0	30	60,0	-	50	100,0
Schwer verletzt	1.259	55,6	1.002	44,3	2	2.263	100,0
Leicht verletzt	3.265	44,7	4.024	55,1	8	7.297	100,0
<b>Zusammen</b>	<b>4.544</b>	<b>47,3</b>	<b>5.056</b>	<b>52,6</b>	<b>10</b>	<b>9.610</b>	<b>100,0</b>
<b>Fahrradmitfahrer:innen</b>							
Getötet	-	.	-	.	-	-	.
Schwer verletzt	1	9,1	10	90,9	-	11	100,0
Leicht verletzt	11	23,9	35	76,1	-	46	100,0
<b>Zusammen</b>	<b>12</b>	<b>21,1</b>	<b>45</b>	<b>78,9</b>	<b>-</b>	<b>57</b>	<b>100,0</b>
<b>Fahrradlenker:innen und -mitfahrer:innen</b>							
Getötet	20	40,0	30	60,0	-	50	100,0
Schwer verletzt	1.260	55,4	1.012	44,5	2	2.274	100,0
Leicht verletzt	3.276	44,6	4.059	55,3	8	7.343	100,0
<b>Insgesamt</b>	<b>4.556</b>	<b>47,1</b>	<b>5.101</b>	<b>52,8</b>	<b>10</b>	<b>9.667</b>	<b>100,0</b>

Q: STATISTIKAUSTRIA, Statistik der Straßenverkehrsunfälle.

## 3.4 Anhang: Politische Bezirke

**Tabelle 27: Unfälle, Getötete und Verletzte nach Verletzungsgraden und Politischen Bezirken, 2021**

Politische Bezirke	Unfälle	Verun- glückte	davon		davon	
			Getötete	Verletzte	schwer verletzt	leicht verletzt
1 01 Eisenstadt (Stadt)	44	51	-	51	6	45
1 02 Rust (Stadt)	3	4	-	4	-	4
1 03 Eisenstadt-Umgebung	117	134	-	134	34	100
1 04 Güssing	66	79	1	78	13	65
1 05 Jennersdorf	40	47	-	47	18	29
1 06 Mattersburg	87	113	1	112	18	94
1 07 Neusiedl am See	156	184	2	182	45	137
1 08 Oberpullendorf	101	116	2	114	20	94
1 09 Oberwart	138	167	2	165	30	135
<b>Burgenland</b>	<b>752</b>	<b>895</b>	<b>8</b>	<b>887</b>	<b>184</b>	<b>703</b>
2 01 Klagenfurt (Stadt)	616	751	4	747	66	681
2 02 Villach (Stadt)	372	476	2	474	93	381
2 03 Hermagor	61	85	3	82	27	55
2 04 Klagenfurt (Land)	253	335	3	332	64	268
2 05 Sankt Veit a./d. Glan	191	226	4	222	33	189
2 06 Spittal a./d. Drau	300	377	6	371	102	269
2 07 Villach (Land)	268	342	9	333	73	260
2 08 Völkermarkt	203	265	2	263	59	204
2 09 Wolfsberg	311	374	4	370	78	292
2 10 Feldkirchen	146	191	1	190	35	155
<b>Kärnten</b>	<b>2.721</b>	<b>3.422</b>	<b>38</b>	<b>3.384</b>	<b>630</b>	<b>2.754</b>
3 01 Krems a./d. Donau (Stadt)	117	131	1	130	22	108
3 02 Sankt Pölten (Stadt)	265	320	-	320	34	286
3 03 Waidhofen a./d. Ybbs (Stadt)	43	51	-	51	8	43
3 04 Wiener Neustadt (Stadt)	181	235	1	234	31	203

Politische Bezirke	Unfälle	Verunglückte	davon				
			Getötete	Verletzte	davon		
					schwer verletzt	leicht verletzt	
3 05 Amstetten	499	668	3	665	132	533	
3 06 Baden	519	667	10	657	101	556	
3 07 Bruck a./d. Leitha	340	437	4	433	83	350	
3 08 Gänserndorf	340	434	5	429	60	369	
3 09 Gmünd	123	155	-	155	38	117	
3 10 Hollabrunn	185	237	2	235	58	177	
3 11 Horn	131	181	5	176	38	138	
3 12 Korneuburg	295	375	6	369	61	308	
3 13 Krems (Land)	225	285	3	282	65	217	
3 14 Lilienfeld	108	135	5	130	43	87	
3 15 Melk	351	462	5	457	113	344	
3 16 Mistelbach	243	306	4	302	52	250	
3 17 Mödling	523	637	7	630	80	550	
3 18 Neunkirchen	287	356	2	354	71	283	
3 19 Sankt Pölten (Land)	496	615	9	606	105	501	
3 20 Scheibbs	139	185	2	183	45	138	
3 21 Tulln	376	461	4	457	95	362	
3 22 Waidhofen a./d. Thaya	103	135	2	133	39	94	
3 23 Wiener Neustadt (Land)	230	287	3	284	60	224	
3 25 Zwettl	160	221	9	212	56	156	
<b>Niederösterreich</b>	<b>6.279</b>	<b>7.976</b>	<b>92</b>	<b>7.884</b>	<b>1.490</b>	<b>6.394</b>	
4 01 Stadt Linz	843	1.074	8	1.066	106	960	
4 02 Stadt Steyr	152	190	1	189	24	165	
4 03 Stadt Wels	313	400	-	400	60	340	
4 04 Braunau	487	636	12	624	106	518	
4 05 Eferding	131	181	3	178	38	140	
4 06 Freistadt	208	277	3	274	57	217	

Politische Bezirke	Unfälle	Verunglückte	davon				
			Getötete	Verletzte	davon		
					schwer verletzt	leicht verletzt	
4 07 Gmunden	381	497	12	485	90	395	
4 08 Grieskirchen	235	307	4	303	46	257	
4 09 Kirchdorf	230	322	3	319	63	256	
4 10 Linz (Land)	605	866	1	865	101	764	
4 11 Perg	261	344	8	336	60	276	
4 12 Ried	271	360	3	357	51	306	
4 13 Rohrbach	193	262	2	260	54	206	
4 14 Schärding	203	259	2	257	53	204	
4 15 Steyr (Land)	216	294	5	289	51	238	
4 16 Urfahr-Umgebung	278	363	7	356	78	278	
4 17 Vöcklabruck	484	655	11	644	126	518	
4 18 Wels (Land)	334	468	7	461	75	386	
<b>Oberösterreich</b>	<b>5.825</b>	<b>7.755</b>	<b>92</b>	<b>7.663</b>	<b>1.239</b>	<b>6.424</b>	
5 01 Salzburg (Stadt)	843	992	5	987	160	827	
5 02 Hallein	232	275	3	272	59	213	
5 03 Salzburg-Umgebung	613	767	8	759	112	647	
5 04 Sankt Johann im Pongau	248	320	2	318	74	244	
5 05 Tamsweg	58	72	1	71	21	50	
5 06 Zell am See	328	425	5	420	94	326	
<b>Salzburg</b>	<b>2.322</b>	<b>2.851</b>	<b>24</b>	<b>2.827</b>	<b>520</b>	<b>2.307</b>	
6 01 Graz (Stadt)	1.418	1.723	8	1.715	227	1.488	
6 03 Deutschlandsberg	219	293	1	292	43	249	
6 06 Graz-Umgebung	622	779	5	774	130	644	
6 10 Leibnitz	378	517	1	516	122	394	
6 11 Leoben	163	213	2	211	46	165	
6 12 Liezen	319	410	4	406	103	303	
6 14 Murau	106	141	1	140	29	111	



Politische Bezirke	Unfälle	Verunglückte	davon				
			Getötete	Verletzte	davon		
					schwer verletzt	leicht verletzt	
6 16	Voitsberg	188	239	5	234	57	177
6 17	Weiz	306	404	9	395	87	308
6 20	Murtal	230	290	2	288	59	229
6 21	Bruck-Mürzzuschlag	319	393	3	390	83	307
6 22	Hartberg-Fürstenfeld	361	494	5	489	116	373
6 23	Südoststeiermark	308	400	4	396	88	308
<b>Steiermark</b>		<b>4.937</b>	<b>6.296</b>	<b>50</b>	<b>6.246</b>	<b>1.190</b>	<b>5.056</b>
7 01	Innsbruck (Stadt)	747	887	4	883	163	720
7 02	Imst	278	334	3	331	78	253
7 03	Innsbruck (Land)	657	811	3	808	140	668
7 04	Kitzbühel	291	353	2	351	87	264
7 05	Kufstein	498	619	4	615	130	485
7 06	Landeck	136	164	-	164	39	125
7 07	Lienz	218	252	3	249	55	194
7 08	Reutte	175	219	1	218	48	170
7 09	Schwaz	430	553	9	544	123	421
<b>Tirol</b>		<b>3.430</b>	<b>4.192</b>	<b>29</b>	<b>4.163</b>	<b>863</b>	<b>3.300</b>
8 01	Bludenz	223	264	1	263	57	206
8 02	Bregenz (Bezirk)	624	713	6	707	137	570
8 03	Dornbirn	494	581	2	579	60	519
8 04	Feldkirch	471	558	4	554	74	480
<b>Vorarlberg</b>		<b>1.812</b>	<b>2.116</b>	<b>13</b>	<b>2.103</b>	<b>328</b>	<b>1.775</b>
9 01	Innere Stadt	243	292	-	292	27	265
9 02	Leopoldstadt	263	330	-	330	18	312
9 03	Landstraße	270	314	-	314	20	294
9 04	Wieden	97	109	-	109	17	92
9 05	Margareten	135	160	-	160	10	150

Politische Bezirke	Unfälle	Verun- glückte	davon				
			Getötete	Verletzte	davon		
					schwer verletzt	leicht verletzt	
9 06	Mariahilf	109	131	-	131	11	120
9 07	Neubau	96	124	-	124	10	114
9 08	Josefstadt	57	66	1	65	8	57
9 09	Alsergrund	155	171	-	171	14	157
9 10	Favoriten	447	567	-	567	58	509
9 11	Simmering	171	201	1	200	19	181
9 12	Meidling	245	292	2	290	18	272
9 13	Hietzing	115	141	-	141	9	132
9 14	Penzing	205	272	4	268	29	239
9 15	Rudolfsheim-Fünfhaus	177	220	-	220	20	200
9 16	Ottakring	230	263	-	263	30	233
9 17	Hernals	124	151	-	151	14	137
9 18	Währing	91	110	-	110	12	98
9 19	Döbling	206	254	-	254	20	234
9 20	Brigittenau	130	158	-	158	11	147
9 21	Floridsdorf	359	462	2	460	41	419
9 22	Donaustadt	488	615	4	611	58	553
9 23	Liesing	283	345	2	343	27	316
<b>Wien</b>		<b>4.696</b>	<b>5.748</b>	<b>16</b>	<b>5.732</b>	<b>501</b>	<b>5.231</b>
<b>Österreich</b>		<b>32.774</b>	<b>41.251</b>	<b>362</b>	<b>40.889</b>	<b>6.945</b>	<b>33.944</b>

Q: STATISTIKAUSTRIA, Statistik der Straßenverkehrsunfälle.

## Tabellenverzeichnis

Tabelle 1: Verunglückte Radfahrerinnen bzw. Radfahrer 2021, Helmanteil nach Bundesländern .....	8
Tabelle 2: Veröffentlichungstermine der Statistik der Straßenverkehrsunfälle .....	9
Tabelle 3: Langzeitreihe – Unfälle, Verletzte und Getötete, Bevölkerung und Kraftfahrzeugbestand .....	16
Tabelle 4: Langzeitreihe – Unfälle, Verletzte und Getötete mit Veränderungen zum jeweiligen Vorjahr .....	18
Tabelle 5: Zeitreihe – Unfälle, Verletzte und Getötete nach Bundesländern.....	20
Tabelle 6: Unfälle, Verletzte und Getötete nach Bundesländern und Monaten, 2021 .....	21
Tabelle 7: Unfälle, Verletzte und Getötete nach Wochentagen und Tagesstunden, 2021 .....	22
Tabelle 8: Zeitreihe – Unfälle, Verletzte und Getötete nach Ortsgebiet, Freiland und Straßenarten.....	23
Tabelle 9: Unfälle nach vermutlicher Hauptunfallursache und Ortsgebiet, Freiland (nach Einschätzung der Polizeiorgane), 2021.....	24
Tabelle 10: Tödliche Unfälle nach vermutlicher Hauptunfallursache und Ortsgebiet, Freiland (nach Einschätzung der Polizeiorgane), 2021 .....	25
Tabelle 11: Zeitreihe – Verletzte und Getötete nach Verkehrsarten .....	27
Tabelle 12: Verletzte und Getötete nach Verkehrsarten und Monaten, 2021.....	28
Tabelle 13: Zeitreihe – Unfälle mit schweren Lkw und dabei Verletzte und Getötete nach Bundesländern.....	30
Tabelle 14: An Unfällen beteiligte Verkehrsarten nach Antriebsarten, 2021 .....	31
Tabelle 15: Zeitreihe – Verletzte und Getötete nach Geschlecht und Altersklassen .....	33
Tabelle 16: Verletzte und Getötete nach Geschlecht, Altersklassen und Monaten, 2021 .....	34
Tabelle 17: Zeitreihe – Unfälle mit Kindern (0 bis 14 Jahre), verletzte und getötete Kinder nach Bundesländern.....	35
Tabelle 18: Unfälle mit Kindern (0 bis 14 Jahre), verletzte und getötete Kinder nach Bundesländern und Monaten, 2021 .....	36
Tabelle 19: Zeitreihe – Unfälle mit Schulkindern (6 bis 15 Jahre), verletzte und getötete Schulkinder auf dem Schulweg nach Bundesländern.....	37
Tabelle 20: Unfälle mit Schulkindern (6 bis 15 Jahre), verletzte und getötete Schulkinder auf dem Schulweg nach Bundesländern und Monaten, 2021 .....	38
Tabelle 21: Verletzte und Getötete nach Verkehrsarten und Art der Beteiligung, 2021 .....	39
Tabelle 22: Zeitreihe – Unfälle mit alkoholisierten Beteiligten und dabei Verletzte und Getötete nach Bundesländern .....	40
Tabelle 23: Unfälle mit alkoholisierten Beteiligten und dabei Verletzte und Getötete nach Bundesländern und Monaten, 2021.....	41
Tabelle 24: Getötete und verletzte Pkw-Insassen nach Rückhaltesystemen und Verletzungsgraden, 2021 .....	42
Tabelle 25: Getötete und verletzte Motorrad- und Mopedlenker:innen/-mitfahrer:innen mit bzw. ohne Helm nach Verletzungsgraden, 2021 .....	43

Tabelle 26: Getötete und verletzte Fahrradlenker:innen/-mitfahrer:innen mit bzw. ohne Radhelm nach Verletzungsgraden, 2021 .....	44
Tabelle 27: Unfälle, Getötete und Verletzte nach Verletzungsgraden und Politischen Bezirken, 2021 .....	46

## **Grafikverzeichnis**

Grafik 1: Unfälle, Verletzte und Getötete, 2012 bis 2021.....	4
Grafik 2: Verunglückte bei Straßenverkehrsunfällen nach Kalenderwochen, 2017 bis 2021 .....	5
Grafik 3: Ablauf der Erhebung der Straßenverkehrsunfallstatistik .....	10