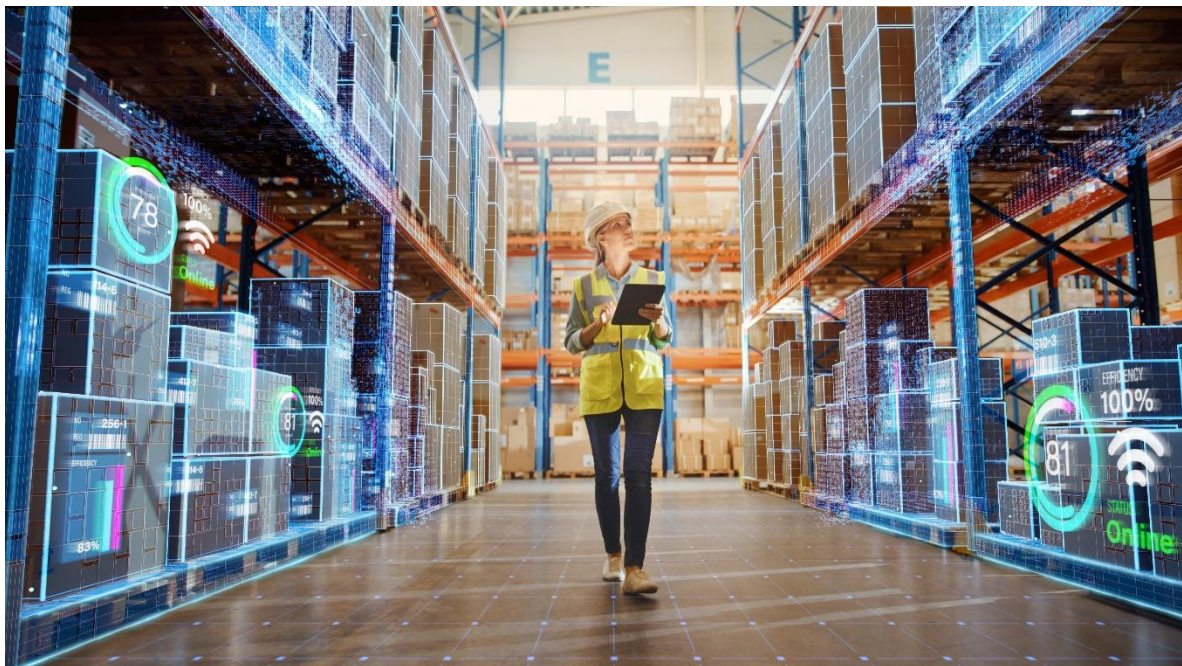


# Großhandelspreisindex

## April 2022

Basisjahr 2020

Vorläufige Ergebnisse



©Gorodenkoff / stock.adobe.com

## **Impressum**

### **Auskünfte**

Für schriftliche oder telefonische Anfragen steht Ihnen in der Statistik Austria der Allgemeine Auskunftsdienst unter der Adresse  
Guglgasse 13  
1110 Wien  
Tel.: +43 1 711 28-7070  
e-mail: [info@statistik.gv.at](mailto:info@statistik.gv.at)  
zur Verfügung.

### **Herausgeber und Hersteller**

STATISTIK AUSTRIA  
Bundesanstalt Statistik Österreich  
1110 Wien  
Guglgasse 13

### **Für den Inhalt verantwortlich**

Barbara Albl, BSc, MA  
Tel.: +43 1 711 28-8226  
e-mail: [barbara.albl@statistik.gv.at](mailto:barbara.albl@statistik.gv.at)

Die Bundesanstalt Statistik Österreich sowie alle Mitwirkenden an der Publikation haben deren Inhalte sorgfältig recherchiert und erstellt. Fehler können dennoch nicht gänzlich ausgeschlossen werden. Die Genannten übernehmen daher keine Haftung für die Richtigkeit, Vollständigkeit und Aktualität der Inhalte, insbesondere übernehmen sie keinerlei Haftung für eventuelle unmittelbare oder mittelbare Schäden, die durch die direkte oder indirekte Nutzung der angebotenen Inhalte entstehen.

Das Produkt und die darin enthaltenen Daten sind urheberrechtlich geschützt. Alle Rechte sind der Bundesanstalt Statistik Österreich (STATISTIK AUSTRIA) vorbehalten. Bei richtiger Wiedergabe und mit korrekter Quellenangabe „STATISTIK AUSTRIA“ ist es gestattet, die Inhalte zu vervielfältigen, verbreiten, öffentlich zugänglich zu machen und sie zu bearbeiten. Bei auszugsweiser Verwendung, Darstellung von Teilen oder sonstiger Veränderung von Dateninhalten wie Tabellen, Grafiken oder Texten ist an geeigneter Stelle ein Hinweis anzubringen, dass die verwendeten Inhalte bearbeitet wurden.

© STATISTIK AUSTRIA

Wien 2022

# April 2022

**Der österreichische Großhandel hat im April 2022 die Preise so stark angehoben wie noch nie seit Beginn der Zeitreihe im Jahr 1973. Nach vorläufigen Berechnungen von Statistik Austria erreichte der Großhandelspreisindex (GHPI 2020) für April 2022 134,7 Punkte und war somit um 26,0% höher als im April des Vorjahres. Gegenüber dem Vormonat März erhöhte sich der Index insgesamt um 0,9%. Im März 2022 hatte die Jahresveränderungsrate +25,6% betragen.**

Die Indexzunahme gegenüber **April 2021** war stark beeinflusst von den deutlichen Teuerungen bei festen Brennstoffen (+109,5%), sonstigen Mineralölzeugnissen (+97,4%), Eisen und Stahl (+85,8%) sowie Düngemitteln und agrochemischen Erzeugnissen (+82,6%). Erhebliche Preiszuwächse gab es auch bei Getreide, Saatgut und Futtermitteln (+63,6%), Motorenbenzin inkl. Diesel (+61,3%) sowie Altmaterial und Reststoffen (+52,8%).

Als markante Preistreiber erwiesen sich auch Nicht-Eisen-Metalle (+45,1%), technische Chemikalien (+36,4%), Gummi und Kunststoffe in Primärformen (+34,7%), lebende Tieren (+30,7%) sowie Rohholz und Holzhalbwaren (+28,6%). Signifikant zogen auch die Preise für Papier und Pappe (+18,2%), Flachglas (+16,9%), Schreibwaren und Bürobedarf (+16,3%), Kaffee, Tee, Kakao und Gewürze (+15,1%), Möbel, Teppiche, Lampen und Leuchten sowie sonstige Baustoffe (je +14,5%) an. Zusätzlich verteuerten sich Obst, Gemüse und Kartoffeln (+14,3%), Milch, Milcherzeugnisse, Eier, Speiseöle und Nahrungsfette (+12,4%), Fleisch und Fleischwaren (+11,4%), Bergwerks-, Bau- und Baustoffmaschinen (+10,6%) sowie landwirtschaftliche Maschinen, Ausrüstungen und Zubehör (+10,0%).

Innerhalb der Güterkategorien stieg der Großhandelspreisindex für Verbrauchsgüter im Jahresabstand mit 38,8% am deutlichsten, nach den Verwendungsarten waren es die Intermediärgüter mit 32,1%.

Der Großhandelspreisindex für Saisonwaren erhöhte sich um 13,0%, jener der saisonunabhängigen Waren um 26,3%.

Deutliche Teuerungen **im Monatsabstand** gab es bei festen Brennstoffen (+22,8%), Eisen und Stahl (+12,5%), technischen Chemikalien (+11,5%), Gummi und Kunststoffen in Primärformen (+9,2%), Altmaterial und Reststoffen (+7,0%), Fleisch und Fleischwaren (+6,5%), lebenden Tiere (+6,2%), Obst, Gemüse und Kartoffeln (+6,0%) sowie Kaffee, Tee, Kakao und Gewürzen (+5,7%).

Außerdem verteuerten sich Milch, Milcherzeugnisse, Eier, Speiseöle und Nahrungsfette, Rohholz und Holzhalbwaren (je +4,4%), Schreibwaren und Bürobedarf (+4,3%), Düngemittel und agrochemische Erzeugnisse (+3,7%), Möbel, Teppiche, Lampen und Leuchten (+3,4%), Tabakwaren (+3,3%) sowie Getreide, Saatgut und Futtermittel (+3,0%). Rückläufig entwickelten sich hingegen die Preise für sonstige Mineral-ölerzeugnisse (-11,8%) und Motorenbenzin inkl. Diesel (-5,2%).

### Großhandelspreisindex (Basisjahr 2020 = 100; ohne Mehrwertsteuer) April 2022 (vorläufige Zahlen)

Ö C P A	Bezeichnung	Index	Veränderung in % zum		Auswirkungen *) in % auf den Gesamtindex des	
			Vor-monat	Vorjahres-monat	Vor-monats	Vorjahres-monats
45.1	Kraftwagen	107,4	0,8	5,9	0,049	0,456
45.31.1	Kraftwagenteile und -zubehör	110,4	1,8	9,1	0,025	0,151
45.40.10	Krafträder, Kraftradteile und -zubehör	101,6	0,3	1,9	0,002	0,016
46.21.1	Getreide, Saatgut und Futtermittel	198,6	3,0	63,6	0,147	2,445
46.22.10	Blumen und Pflanzen	109,4	0,9	6,8	0,001	0,008
46.23.10	Lebende Tiere	132,8	6,2	30,7	0,045	0,224
46.24.10	Häute und Leder	129,6	0,5	6,3	0,000	0,004
46.31.1	Obst, Gemüse und Kartoffeln	122,2	6,0	14,3	0,107	0,295
46.32.1	Fleisch und Fleischwaren	112,3	6,5	11,4	0,133	0,276
46.33.1	Milch, Milcherz., Eier, Speiseöle u. Nahrungsfette	112,7	4,4	12,4	0,023	0,075
46.34.11	Alkoholfreie Getränke	104,5	0,7	3,9	0,007	0,045
46.34.12	Alkoholhaltige Getränke	104,4	0,6	3,2	0,004	0,024
46.35.10	Tabakwaren	106,7	3,3	3,4	0,048	0,061
46.36.1	Zucker, Süßwaren und Backwaren	106,1	1,2	7,4	0,005	0,032
46.37.10	Kaffee, Tee, Kakao und Gewürze	115,2	5,7	15,1	0,023	0,071
46.38	Sonstige Nahrungsmittel	108,9	1,0	7,8	0,016	0,140
46.41.1	Textilien	113,5	0,9	9,7	0,002	0,026
46.42.11	Bekleidung	100,5	0,1	0,6	0,001	0,005
46.42.12	Schuhe	104,8	0,0	4,6	0,000	0,014

Ö C P A	Bezeichnung	Index	Veränderung in % zum		Auswirkungen *) in % auf den Gesamtindex des	
			Vor- monat	Vorjahres- monat	Vor- monats	Vorjahres- monats
46.43.11	Elektrische Haushaltsgeräte	110,7	0,8	7,5	0,009	0,094
46.43.12	Rundfunk, Fernseh-, Aufnahme- u. Wiedergabegeräte	102,8	0,2	2,6	0,001	0,009
46.43.14	Foto- und optische Erzeugnisse	102,4	0,0	2,5	0,000	0,007
46.44.11	Glaswaren, keramische Erzeugnisse u. Tonwaren	106,1	1,0	3,1	0,001	0,006
46.44.12	Reinigungsmittel	106,7	0,3	6,1	0,000	0,011
46.45.10	Parfümeriewaren und Körperpflegemittel	105,4	1,2	5,3	0,006	0,035
46.46.11	Pharmazeut. Grundstoffe u. pharmaz. Zubereit.	101,1	0,2	0,9	0,009	0,052
46.46.12	Chirurg., medizin. u.orthopäd.Instr., Dentalbedarf	104,7	0,3	1,6	0,004	0,029
46.47.1	Möbel, Teppiche, Lampen und Leuchten	117,9	3,4	14,5	0,015	0,072
46.48.10	Uhren und Schmuck	107,0	-0,2	3,3	0,000	0,007
46.49.1	Sonstige Gebrauchs- und Verbrauchsgüter	107,6	0,2	6,1	0,002	0,074
46.49.21/22	Bücher; Zeitungen und Zeitschriften	109,3	0,0	3,9	0,000	0,011
46.49.23	Schreibwaren und Bürobedarf	117,0	4,3	16,3	0,019	0,081
46.49.31	Musikinstrumente	107,8	0,2	7,1	0,000	0,004
46.49.32	Spiele und Spielwaren	106,1	0,0	5,8	0,000	0,004
46.49.33	Sportartikel (einschließlich Fahrräder)	108,6	1,5	8,0	0,011	0,067
46.49.34	Lederwaren sowie Reiseaccessoires	105,0	0,8	5,1	0,000	0,004
46.5	Geräte der Informations- und Kommunik.-technik	103,2	0,4	3,4	0,018	0,196
46.61.1	Landwirtschaftliche Maschinen, Ausrüst.u.Zubehör	125,1	0,8	10,0	0,010	0,137
46.62.1	Werkzeugmaschinen	107,7	0,2	7,1	0,005	0,224
46.63.10	Bergwerks-, Bau- und Baustoffmaschinen	112,4	1,8	10,6	0,011	0,077
46.64.10	Textil-, Näh- und Strickmaschinen	106,0	0,4	4,5	0,000	0,000
46.65.10	Büromöbel	111,4	2,0	9,0	0,003	0,015
46.66.10	Sonstige Büromaschinen und -einrichtungen	108,1	0,7	7,5	0,001	0,019
46.69.1	Sonstige Maschinen und Einrichtungen	111,5	1,7	6,7	0,059	0,271

Ö C P A	Bezeichnung	Index	Veränderung in % zum		Auswirkungen *) in % auf den Gesamtindex des	
			Vor- monat	Vorjahres- monat	Vor- monats	Vorjahres- monats
46.71.11	Feste Brennstoffe	221,2	22,8	109,5	0,244	0,857
46.71.12	Motorenbenzin (inkl. Diesel)	183,6	-5,2	61,3	-1,036	8,942
46.71.13	Sonstige Mineralölerzeugnisse	239,8	-11,8	97,4	-0,407	1,873
46.72.13	Eisen und Stahl	253,6	12,5	85,8	0,636	3,309
46.72.14	Nicht-Eisen-Metalle	168,3	2,4	45,1	0,050	0,823
46.73.11/12	Rohholz und Holzhalbwaren	142,4	4,4	28,6	0,083	0,548
46.73.13	Sanitärkeramik	105,3	0,1	4,8	0,000	0,012
46.73.14	Anstrichmittel	110,2	1,0	8,6	0,001	0,011
46.73.15	Flachglas	117,8	2,5	16,9	0,001	0,004
46.73.16	Sonstige Baustoffe	118,2	1,7	14,5	0,056	0,526
46.73.17/18	Tapeten; Fußbodenbeläge	110,1	0,0	7,9	0,000	0,009
46.74.1	Bauelemente aus Metall sowie Installationsbedarf	110,5	0,9	8,0	0,027	0,279
46.75.11	Düngemittel und agrochemische Erzeugnisse	195,4	3,7	82,6	0,020	0,324
46.75.12	Technische Chemikalien	143,8	11,5	36,4	0,145	0,470
46.76.11	Papier und Pappe	118,8	1,7	18,2	0,093	1,067
46.76.13	Gummi und Kunststoffe in Primärformen	207,1	9,2	34,7	0,092	0,351
46.77.10	Altmaterial und Reststoffe	267,1	7,0	52,8	0,108	0,709
	<b>Gesamtindex</b>	<b>134,7</b>	<b>0,9</b>	<b>26,0</b>	<b>0,9</b>	<b>26,0</b>

\*) Die "Auswirkung in % auf den Gesamtindex des Vormonats bzw. Vorjahresmonats" berücksichtigt das Gewicht der betreffenden Einheit, während sich die "Veränderung in %" lediglich auf die miteinander verglichenen Indizes bezieht.

**Sondergliederungen (Basisjahr 2020 = 100; ohne Mehrwertsteuer)  
April 2022 (vorläufige Zahlen)**

SONDERGLIEDERUNGEN	Index	Veränderung in % zum		Auswirkungen *) in % auf den Gesamtindex des	
		Vor- monat	Vorjahres- monat	Vor- monats	Vorjahres- monats
<b>A. Nach Güterkategorien</b>					
Gebrauchsgüter insgesamt	106,9	0,6	5,5	0,146	1,699
Langlebige Gebrauchsgüter	107,2	0,7	5,6	0,141	1,438
darunter Konsumgüter	106,9	0,8	5,4	0,072	0,547
Kurzlebige Gebrauchsgüter	105,8	0,8	5,1	0,033	0,261
Verbrauchsgüter	150,5	-3,0	38,8	-1,026	11,729
<b>B. Nach Verwendungsarten</b>					
Konsumgüter	135,1	-2,0	27,7	-0,928	12,576
Investitionsgüter	107,4	0,5	5,8	0,061	0,902
Intermediärgüter	146,1	4,6	32,1	1,811	12,547
<b>C. Nach Saisonabhängigkeit</b>					
Saisonwaren	122,4	6,3	13,0	0,105	0,256
Nichtseasonwaren	135,0	0,9	26,3	0,881	25,777

\*) Die "Auswirkung in % auf den Gesamtindex des Vormonats bzw. Vorjahresmonats" berücksichtigt das Gewicht der betreffenden Einheit, während sich die "Veränderung in %" lediglich auf die miteinander verglichenen Indizes bezieht.

## Verketteter Gesamtindex

Basisjahr	Index	Verkettungsfaktor
2015 = 100	137,5	1,021
2010 = 100	142,5	1,058
2005 = 100	157,9	1,172
2000 = 100	173,8	1,290
1996 = 100	179,0	1,329
1986 = 100	186,7	1,386
1976 = 100	248,7	1,846
1964 = 100	413,8	3,072
März 1938 = 100	4036,8	29,969

## Veränderung des Gesamtindex gegenüber dem Vorjahreszeitraum

Zeitraum Jänner bis April 2022	Veränderung
Veränderung des Gesamtindex in % gegenüber dem Vorjahreszeitraum	21,0