



Kfz-Zulassungen 2009
Pressekonferenz 13. Jänner 2010

**Unterlagen zur
Pressekonferenz**

Wien, 13. Jänner 2010

Inhaltsverzeichnis

Tabellen zur Pressekonferenz

- Tabelle 1: Neuzulassungen im Jahr 2009 nach Fahrzeugarten
- Tabelle 2a: Pkw - Neuzulassungen 2009 nach Zulassungsmonaten und Bundesländern
- Tabelle 2b: Pkw mit Benzinantrieb - Neuzulassungen 2009 nach Zulassungsmonaten und Bundesländern
- Tabelle 2c: Pkw mit Dieselantrieb - Neuzulassungen 2009 nach Zulassungsmonaten und Bundesländern
- Tabelle 3: Pkw - Neuzulassungen 2009 nach Kilowatt- und Hubraumklassen
- Tabelle 4: Pkw - Neuzulassungen 2009 nach Marken
- Tabelle 5: Pkw - Neuzulassungen 2009 nach TOP 40 – Typen
- Tabelle 6: Pkw - Kurzzulassungen 2009
- Tabelle 7: Pkw - Neu- und Tageszulassungen 2009
- Tabelle 8: Pkw, Lkw und Zweiräder - Neuzulassungen 1990 bis 2009
- Tabelle 9: Pkw - Neuzulassungen 1999 bis 2009 nach TOP 20 – Marken
- Tabelle 10: Gebrauchtzulassungen im Jahr 2009 nach Fahrzeugarten
- Tabelle 11: Pkw - Gebrauchtzulassungen 2009

Präsentationsfolien zur Pressekonferenz

Tabellen
zur
Pressekonferenz

Neuzulassungen im Jahr 2009 nach Fahrzeugarten

Absolut und Veränderung zum Jahr 2008

Fahrzeugarten	Neuzulassungen						Veränderung in %
	2008			2009			
	absolut	Anteil in %		absolut	Anteil in %		
Personenkraftwagen	293.697	68,2	72,7	319.403	72,8	77,0	8,8
<i>davon</i>							
Benzin ¹⁾	131.616	.	44,8	170.847	.	53,5	29,8
Diesel	160.459	.	54,6	146.962	.	46,0	-8,4
Elektro	2	.	0,0	39	.	0,0	1.850,0
Erdgas	526	.	0,2	270	.	0,1	-48,7
Bivalenter Betrieb Benzin/Flüssiggas	20	.	0,0	3	.	0,0	-85,0
Bivalenter Betrieb Benzin/Erdgas	339	.	0,1	227	.	0,1	-33,0
Hybrid Benzin/Elektro	735	.	0,3	1.055	.	0,3	43,5
Motorräder ²⁾	11.504	2,7	2,8	10.342	2,4	2,5	-10,1
Motorfahrräder ³⁾	30.970	7,2	7,7	28.451	6,5	6,9	-8,1
Motor drei- und -vierräder ⁴⁾	2.296	0,5	0,6	2.397	0,5	0,6	4,4
Mehrspurige Leichtkraftfahrzeuge ⁵⁾	1.747	0,4	0,4	1.613	0,4	0,4	-7,7
Leichtmotorräder ⁶⁾	10.781	2,5	2,7	10.970	2,5	2,6	1,8
Omnibusse	950	0,2	0,2	654	0,1	0,2	-31,2
Lastkraftwagen	37.485	8,7	9,3	28.650	6,5	6,9	-23,6
<i>davon</i>							
bis 3,5t Gesamtgewicht	32.746	.	87,4	25.567	.	89,2	-21,9
bis 12t Gesamtgewicht	830	.	2,2	628	.	2,2	-24,3
über 12t Gesamtgewicht	3.909	.	10,4	2.455	.	8,6	-37,2
Zugmaschinen ⁷⁾	7.734	1,8	1,9	7.757	1,8	1,9	0,3
Sattelzugfahrzeuge	3.868	0,9	1,0	1.722	0,4	0,4	-55,5
Motorkarren	169	0,0	0,0	159	0,0	0,0	-5,9
Selbstfahrende Arbeitsmaschinen	1.255	0,3	0,3	1.169	0,3	0,3	-6,9
Erntemaschinen	196	0,0	0,0	239	0,1	0,1	21,9
Sonstige Kraftfahrzeuge	1.533	0,4	0,4	1.269	0,3	0,3	-17,2
Kfz zusammen	404.185	93,8	100,0	414.795	94,5	100,0	2,6
Anhänger	25.334	5,9	.	22.981	5,2	.	-9,3
Wohnanhänger	832	0,2	.	739	0,2	.	-11,2
Anhänger-Arbeitsmaschinen	553	0,1	.	379	0,1	.	-31,5
Sonderanhänger	33	0,0	.	15	0,0	.	-54,5
Anhänger zusammen	26.752	6,2	.	24.114	5,5	.	-9,9
Neuzulassungen insgesamt	430.937	100,0	.	438.909	100,0	.	1,8

Q: Statistik Austria, Kfz-Neuzulassungen. - 1) Inklusive Ethanol (BZ/E85). - 2) Inklusive Invalidenfahrzeuge sowie Motorräder ab 26 kW. - 3) Krafträder mit einer Antriebsgeschwindigkeit von nicht mehr als 45 km/h; nicht mehr als 50 ccm und 4 kW. - 4) Motor drei- (dreirädrige Kraftfahrzeuge) sowie vierrädrige Kraftfahrzeuge. - 5) Mehrspurige (dreirädrige) Kleinkrafträder sowie vierrädrige Leichtkraftfahrzeuge. - 6) Motor- und Leichtmotorräder bis 25 kW. - 7) Land- und forstwirtschaftliche Zugmaschinen (Traktoren und Zweiachsmäher). - Rundungsdifferenzen wurden nicht ausgeglichen.

Tabelle 2a

Pkw - Neuzulassungen 2009 nach Zulassungsmonaten und Bundesländern
Absolut und Veränderung zum Jahr 2008

Zulassungsmonate Bundesländer	2008	2009	Veränderung in %	Zulassungsmonate Bundesländer	2008	2009	Veränderung in %
Jänner	21.884	18.992	-13,2	Februar	21.987	18.827	-14,4
Burgenland	843	762	-9,6	Burgenland	730	651	-10,8
Kärnten	1.331	1.198	-10,0	Kärnten	1.290	1.121	-13,1
NO	4.080	3.720	-8,8	NO	4.268	3.521	-17,5
OO	3.823	3.050	-20,2	OO	3.689	3.011	-18,4
Salzburg	1.785	1.531	-14,2	Salzburg	1.713	1.421	-17,0
Steiermark	3.049	2.811	-7,8	Steiermark	3.153	2.550	-19,1
Tirol	1.666	1.495	-10,3	Tirol	1.744	1.470	-15,7
Voralberg	924	739	-20,0	Voralberg	832	706	-15,1
Wien	4.383	3.686	-15,9	Wien	4.568	4.376	-4,2
März	29.907	26.477	-11,5	April	31.813	35.898	12,8
Burgenland	1.123	962	-14,3	Burgenland	1.034	1.374	32,9
Kärnten	1.733	1.597	-7,8	Kärnten	1.840	2.177	18,3
NO	5.815	5.413	-6,9	NO	5.919	7.172	21,2
OO	5.233	4.625	-11,6	OO	5.321	6.555	23,2
Salzburg	2.493	1.968	-21,1	Salzburg	2.561	2.567	0,2
Steiermark	4.278	3.571	-16,5	Steiermark	4.229	5.005	18,3
Tirol	2.415	1.942	-19,6	Tirol	2.630	2.817	7,1
Voralberg	1.059	967	-8,7	Voralberg	1.184	1.205	1,8
Wien	5.758	5.432	-5,7	Wien	7.095	7.026	-1,0
Mai	28.364	29.732	4,8	Juni	34.713	36.090	4,0
Burgenland	965	1.134	17,5	Burgenland	1.128	1.386	22,9
Kärnten	1.617	1.781	10,1	Kärnten	1.960	2.332	19,0
NO	5.189	6.041	16,4	NO	6.360	7.040	10,7
OO	4.647	5.271	13,4	OO	5.820	6.436	10,6
Salzburg	2.364	2.064	-12,7	Salzburg	3.321	2.424	-27,0
Steiermark	3.818	4.023	5,4	Steiermark	4.529	4.813	6,3
Tirol	2.356	2.253	-4,4	Tirol	2.775	2.809	1,2
Voralberg	1.062	1.045	-1,6	Voralberg	1.307	1.254	-4,1
Wien	6.346	6.120	-3,6	Wien	7.513	7.596	1,1
Juli	22.695	32.694	44,1	August	18.285	22.423	22,6
Burgenland	727	1.249	71,8	Burgenland	663	821	23,8
Kärnten	1.341	2.156	60,8	Kärnten	1.076	1.361	26,5
NO	4.355	6.372	46,3	NO	3.610	4.050	12,2
OO	3.908	5.691	45,6	OO	3.176	3.982	25,4
Salzburg	1.833	2.428	32,5	Salzburg	1.499	1.708	13,9
Steiermark	3.102	4.592	48,0	Steiermark	2.602	2.906	11,7
Tirol	1.710	2.412	41,1	Tirol	1.417	1.702	20,1
Voralberg	904	1.146	26,8	Voralberg	715	788	10,2
Wien	4.815	6.648	38,1	Wien	3.527	5.105	44,7
September	22.509	26.542	17,9	Oktober	25.992	26.694	2,7
Burgenland	818	973	18,9	Burgenland	885	997	12,7
Kärnten	1.476	1.638	11,0	Kärnten	1.490	1.552	4,2
NO	4.190	5.006	19,5	NO	4.679	5.001	6,9
OO	3.818	4.708	23,3	OO	4.069	4.531	11,4
Salzburg	1.835	1.983	8,1	Salzburg	2.072	1.984	-4,2
Steiermark	3.052	3.518	15,3	Steiermark	3.487	3.629	4,1
Tirol	1.898	2.050	8,0	Tirol	2.016	2.149	6,6
Voralberg	928	947	2,0	Voralberg	926	1.005	8,5
Wien	4.494	5.719	27,3	Wien	6.368	5.846	-8,2
November	19.836	25.612	29,1	Dezember	15.712	19.422	23,6
Burgenland	667	964	44,5	Burgenland	428	656	53,3
Kärnten	1.141	1.493	30,9	Kärnten	844	1.193	41,4
NO	3.719	4.690	26,1	NO	2.870	3.562	24,1
OO	3.210	3.969	23,6	OO	2.421	3.108	28,4
Salzburg	1.447	1.833	26,7	Salzburg	1.322	1.537	16,3
Steiermark	2.827	3.629	28,4	Steiermark	1.961	2.482	26,6
Tirol	1.518	2.070	36,4	Tirol	1.242	1.618	30,3
Voralberg	727	885	21,7	Voralberg	598	752	25,8
Wien	4.580	6.079	32,7	Wien	4.026	4.514	12,1
Insgesamt	293.697	319.403	8,8				
Burgenland	10.011	11.929	19,2				
Kärnten	17.139	19.599	14,4				
NO	55.054	61.588	11,9				
OO	49.135	54.937	11,8				
Salzburg	24.245	23.448	-3,3				
Steiermark	40.087	43.529	8,6				
Tirol	23.387	24.787	6,0				
Voralberg	11.166	11.439	2,4				
Wien	63.473	68.147	7,4				

Q: Statistik Austria, Kfz-Neuzulassungen. - Rundungsdifferenzen wurden nicht ausgeglichen.

Pkw mit Benzinantrieb¹⁾ - Neuzulassungen 2009 nach Zulassungsmonaten und Bundesländern
Absolut und Veränderung zum Jahr 2008

Zulassungsmonate Bundesländer	2008	2009	Veränderung in %
Jänner	8.560	8.916	4,2
Burgenland	329	364	10,6
Kärnten	539	594	10,2
NÖ	1.615	1.873	16,0
OO	1.609	1.561	-3,0
Salzburg	618	640	3,6
Steiermark	1.292	1.339	3,6
Tirol	582	652	12,0
Voralberg	388	363	-6,4
Wien	1.588	1.530	-3,7
März	13.051	13.837	6,0
Burgenland	507	520	2,6
Kärnten	773	792	2,5
NÖ	2.806	2.907	3,6
OÖ	2.307	2.559	10,9
Salzburg	951	900	-5,4
Steiermark	2.076	1.970	-5,1
Tirol	953	949	-0,4
Voralberg	497	494	-0,6
Wien	2.181	2.746	25,9
Mai	12.682	16.723	31,9
Burgenland	488	668	36,9
Kärnten	690	1.012	46,7
NÖ	2.461	3.559	44,6
OÖ	2.138	3.039	42,1
Salzburg	1.040	983	-5,5
Steiermark	1.771	2.355	33,0
Tirol	1.026	1.163	13,4
Voralberg	533	598	12,2
Wien	2.535	3.346	32,0
Juli	12.368	18.390	48,7
Burgenland	435	718	65,1
Kärnten	710	1.270	78,9
NÖ	2.616	3.707	41,7
OÖ	2.249	3.291	46,3
Salzburg	968	1.212	25,2
Steiermark	1.753	2.637	50,4
Tirol	935	1.208	29,2
Voralberg	503	659	31,0
Wien	2.199	3.688	67,7
September	10.736	14.295	33,2
Burgenland	424	478	12,7
Kärnten	668	860	28,7
NÖ	2.160	2.795	29,4
OÖ	1.966	2.667	35,7
Salzburg	756	904	19,6
Steiermark	1.445	1.902	31,6
Tirol	925	986	6,6
Voralberg	512	496	-3,1
Wien	1.880	3.207	70,6
November	9.742	12.715	30,5
Burgenland	367	439	19,6
Kärnten	561	698	24,4
NÖ	2.004	2.428	21,2
OÖ	1.618	1.795	10,9
Salzburg	657	806	22,7
Steiermark	1.459	1.789	22,6
Tirol	752	973	29,4
Voralberg	374	450	20,3
Wien	1.950	3.337	71,1
Insgesamt	131.616	170.847	29,8
Burgenland	4.867	6.487	33,3
Kärnten	7.762	10.562	36,1
NÖ	26.752	34.494	28,9
OÖ	22.824	30.405	33,2
Salzburg	10.151	10.854	6,9
Steiermark	19.148	23.832	24,5
Tirol	10.258	12.122	18,2
Voralberg	5.452	6.316	15,8
Wien	24.402	35.775	46,6

Zulassungsmonate Bundesländer	2008	2009	Veränderung in %
Februar	9.117	9.129	0,1
Burgenland	314	353	12,4
Kärnten	508	585	15,2
NÖ	1.878	1.765	-6,0
OO	1.603	1.560	-2,7
Salzburg	676	607	-10,2
Steiermark	1.457	1.333	-8,5
Tirol	676	640	-5,3
Voralberg	387	381	-1,6
Wien	1.618	1.905	17,7
April	14.260	20.717	45,3
Burgenland	514	838	63,0
Kärnten	872	1.293	48,3
NÖ	2.891	4.348	50,4
OÖ	2.512	4.012	59,7
Salzburg	1.118	1.287	15,1
Steiermark	2.042	3.031	48,4
Tirol	1.150	1.478	28,5
Voralberg	579	751	29,7
Wien	2.582	3.679	42,5
Juni	13.162	21.430	62,8
Burgenland	454	833	83,5
Kärnten	737	1.432	94,3
NÖ	2.473	4.298	73,8
OÖ	2.172	4.002	84,3
Salzburg	1.323	1.270	-4,0
Steiermark	1.828	2.922	59,8
Tirol	1.088	1.521	39,8
Voralberg	569	762	33,9
Wien	2.518	4.390	74,3
August	8.885	12.512	40,8
Burgenland	341	431	26,4
Kärnten	564	714	26,6
NÖ	1.942	2.366	21,8
OÖ	1.579	2.305	46,0
Salzburg	681	851	25,0
Steiermark	1.341	1.564	16,6
Tirol	645	878	36,1
Voralberg	364	472	29,7
Wien	1.428	2.931	105,3
Oktober	12.330	13.533	9,8
Burgenland	488	533	9,2
Kärnten	772	785	1,7
NÖ	2.531	2.722	7,5
OÖ	1.977	2.253	14,0
Salzburg	869	850	-2,2
Steiermark	1.784	1.885	5,7
Tirol	986	1.052	6,7
Voralberg	472	560	18,6
Wien	2.451	2.893	18,0
Dezember	6.723	8.650	28,7
Burgenland	206	312	51,5
Kärnten	368	527	43,2
NÖ	1.375	1.726	25,5
OÖ	1.094	1.361	24,4
Salzburg	494	544	10,1
Steiermark	900	1.105	22,8
Tirol	540	622	15,2
Voralberg	274	330	20,4
Wien	1.472	2.123	44,2

Pkw mit Dieselantrieb - Neuzulassungen 2009 nach Zulassungsmonaten und Bundesländern
Absolut und Veränderung zum Jahr 2008

Zulassungsmonate Bundesländer	2008	2009	Veränderung in %
Jänner	13.191	9.976	-24,4
Burgenland	509	397	-22,0
Kärnten	790	604	-23,5
NO	2.441	1.830	-25,0
OÖ	2.193	1.475	-32,7
Salzburg	1.158	873	-24,6
Steiermark	1.745	1.460	-16,3
Tirol	1.072	832	-22,4
Voralberg	523	370	-29,3
Wien	2.760	2.135	-22,6
März	16.753	12.537	-25,2
Burgenland	613	440	-28,2
Kärnten	956	800	-16,3
NO	2.993	2.491	-16,8
OÖ	2.906	2.052	-29,4
Salzburg	1.534	1.065	-30,6
Steiermark	2.189	1.593	-27,2
Tirol	1.455	986	-32,2
Voralberg	555	468	-15,7
Wien	3.552	2.642	-25,6
Mai	15.543	12.874	-17,2
Burgenland	475	462	-2,7
Kärnten	926	766	-17,3
NÖ	2.702	2.461	-8,9
OÖ	2.491	2.209	-11,3
Salzburg	1.313	1.064	-19,0
Steiermark	2.032	1.659	-18,4
Tirol	1.316	1.078	-18,1
Voralberg	524	436	-16,8
Wien	3.764	2.739	-27,2
Juli	10.103	14.096	39,5
Burgenland	277	526	89,9
Kärnten	625	878	40,5
NÖ	1.700	2.631	54,8
OÖ	1.620	2.355	45,4
Salzburg	855	1.196	39,9
Steiermark	1.321	1.926	45,8
Tirol	748	1.194	59,6
Voralberg	391	485	24,0
Wien	2.566	2.905	13,2
September	11.632	12.084	3,9
Burgenland	387	490	26,6
Kärnten	805	773	-4,0
NÖ	2.016	2.172	7,7
OÖ	1.816	2.014	10,9
Salzburg	1.070	1.065	-0,5
Steiermark	1.586	1.604	1,1
Tirol	958	1.055	10,1
Voralberg	410	438	6,8
Wien	2.584	2.473	-4,3
November	9.967	12.800	28,4
Burgenland	299	519	73,6
Kärnten	580	791	36,4
NÖ	1.702	2.246	32,0
OÖ	1.550	2.168	39,9
Salzburg	779	1.022	31,2
Steiermark	1.353	1.831	35,3
Tirol	761	1.093	43,6
Voralberg	352	425	20,7
Wien	2.591	2.705	4,4
Insgesamt	160.459	146.962	-8,4
Burgenland	5.102	5.404	5,9
Kärnten	9.337	8.988	-3,7
NÖ	28.069	26.833	-4,4
OÖ	25.960	24.291	-6,4
Salzburg	13.964	12.449	-10,8
Steiermark	20.758	19.528	-5,9
Tirol	12.993	12.562	-3,3
Voralberg	5.638	5.006	-11,2
Wien	38.638	31.901	-17,4

Zulassungsmonate Bundesländer	2008	2009	Veränderung in %
Februar	12.753	9.624	-24,5
Burgenland	415	296	-28,7
Kärnten	779	534	-31,5
NO	2.365	1.746	-26,2
OÖ	2.055	1.440	-29,9
Salzburg	1.033	805	-22,1
Steiermark	1.687	1.203	-28,7
Tirol	1.059	829	-21,7
Voralberg	441	319	-27,7
Wien	2.919	2.452	-16,0
April	17.440	15.009	-13,9
Burgenland	519	533	2,7
Kärnten	961	880	-8,4
NO	3.016	2.798	-7,2
OÖ	2.795	2.510	-10,2
Salzburg	1.425	1.262	-11,4
Steiermark	2.174	1.957	-10,0
Tirol	1.471	1.328	-9,7
Voralberg	597	440	-26,3
Wien	4.482	3.301	-26,3
Juni	21.449	14.509	-32,4
Burgenland	672	549	-18,3
Kärnten	1.219	894	-26,7
NÖ	3.872	2.723	-29,7
OÖ	3.623	2.416	-33,3
Salzburg	1.987	1.139	-42,7
Steiermark	2.689	1.877	-30,2
Tirol	1.678	1.279	-23,8
Voralberg	737	469	-36,4
Wien	4.972	3.163	-36,4
August	9.246	9.750	5,5
Burgenland	320	389	21,6
Kärnten	509	638	25,3
NÖ	1.642	1.657	0,9
OÖ	1.568	1.639	4,5
Salzburg	805	847	5,2
Steiermark	1.247	1.328	6,5
Tirol	758	810	6,9
Voralberg	341	311	-8,8
Wien	2.056	2.131	3,6
Oktober	13.513	13.008	-3,7
Burgenland	395	460	16,5
Kärnten	713	765	7,3
NÖ	2.137	2.258	5,7
OÖ	2.053	2.267	10,4
Salzburg	1.185	1.122	-5,3
Steiermark	1.685	1.719	2,0
Tirol	1.020	1.087	6,6
Voralberg	447	431	-3,6
Wien	3.878	2.899	-25,2
Dezember	8.869	10.695	20,6
Burgenland	221	343	55,2
Kärnten	474	665	40,3
NÖ	1.483	1.820	22,7
OÖ	1.290	1.746	35,3
Salzburg	820	989	20,6
Steiermark	1.050	1.371	30,6
Tirol	697	991	42,2
Voralberg	320	414	29,4
Wien	2.514	2.356	-6,3

Pkw - Neuzulassungen 2009 nach Kilowatt- und Hubraumklassen Absolut und Veränderung zum Jahr 2008

Klassen	Neuzulassungen				Ver- änderung in %
	2008		2009		
	absolut	Anteil in %	absolut	Anteil in %	

Kilowatt (kW)

bis 12	-	-	-	-	-
13 - 15	-	-	2	0,0	-
16 - 26	1	0,0	-	-	-100,0
27 - 40	1.840	0,6	3.861	1,2	109,8
41 - 55	56.451	19,2	69.824	21,9	23,7
56 - 67	51.028	17,4	57.463	18,0	12,6
68 - 89	89.888	30,6	97.371	30,5	8,3
über 89	94.489	32,2	90.882	28,5	-3,8

Insgesamt	293.697	100,0	319.403	100,0	8,8
------------------	----------------	--------------	----------------	--------------	------------

Hubraum in ccm

501 - 1.000	7.305	2,5	11.032	3,5	51,0
1.001 - 1.250	41.312	14,1	58.358	18,3	41,3
1.251 - 1.500	65.072	22,2	70.846	22,2	8,9
1.501 - 1.750	40.808	13,9	54.615	17,1	33,8
1.751 - 2.000	105.210	35,8	96.605	30,2	-8,2
2.001 - 2.500	17.404	5,9	16.795	5,3	-3,5
2.501 - 3.000	12.923	4,4	8.955	2,8	-30,7
3.001 - 3.500	1.015	0,3	731	0,2	-28,0
3.501 - 4.000	900	0,3	600	0,2	-33,3
über 4.000	1.746	0,6	827	0,3	-52,6
Elektro	2	0,0	39	0,0	1.850,0

Insgesamt	293.697	100,0	319.403	100,0	8,8
------------------	----------------	--------------	----------------	--------------	------------

Pkw - Neuzulassungen 2009 nach Marken

Absolut und Veränderung zum Jahr 2008

Marken	2008		2009		Veränderung in %
	absolut	Anteil in %	absolut	Anteil in %	
VW	49.379	16,8	51.307	16,1	3,9
Opel	20.958	7,1	22.732	7,1	8,5
Ford	20.235	6,9	22.051	6,9	9,0
Renault ¹⁾	19.454	6,6	20.034	6,3	3,0
Audi	16.529	5,6	18.222	5,7	10,2
Skoda	15.066	5,1	17.305	5,4	14,9
Fiat ²⁾	14.972	5,1	16.437	5,1	9,8
Peugeot	14.158	4,8	15.548	4,9	9,8
Seat	10.366	3,5	14.338	4,5	38,3
BMW ³⁾	13.388	4,6	13.661	4,3	2,0
Citroen	11.088	3,8	13.371	4,2	20,6
Mazda	12.909	4,4	13.222	4,1	2,4
Hyundai	6.864	2,3	12.148	3,8	77,0
Mercedes ⁴⁾	12.243	4,2	11.727	3,7	-4,2
Toyota	10.551	3,6	11.567	3,6	9,6
Kia	6.946	2,4	8.954	2,8	28,9
Suzuki	7.685	2,6	8.300	2,6	8,0
Nissan	5.673	1,9	5.060	1,6	-10,8
Honda	3.528	1,2	3.733	1,2	5,8
Chevrolet ⁵⁾	2.884	1,0	3.431	1,1	19,0
Volvo	3.187	1,1	3.284	1,0	3,0
Alfa-Romeo	2.484	0,8	2.677	0,8	7,8
Mitsubishi	3.486	1,2	2.650	0,8	-24,0
Chrysler	2.854	1,0	1.629	0,5	-42,9
Subaru	1.441	0,5	1.286	0,4	-10,8
Lancia	1.029	0,4	1.236	0,4	20,1
Land Rover	961	0,3	830	0,3	-13,6
Daihatsu	903	0,3	608	0,2	-32,7
Porsche	671	0,2	522	0,2	-22,2
Jaguar	480	0,2	400	0,1	-16,7
Lexus	345	0,1	241	0,1	-30,1
Saab	297	0,1	235	0,1	-20,9
Ssang-Yong	140	0,0	200	0,1	42,9
Lada	127	0,0	98	0,0	-22,8
Ferrari	35	0,0	55	0,0	57,1
Cadillac	72	0,0	53	0,0	-26,4
KTM	48	0,0	52	0,0	8,3
Bentley	72	0,0	44	0,0	-38,9
Aston Martin	75	0,0	34	0,0	-54,7
Morgan	7	0,0	21	0,0	200,0
Maserati	30	0,0	20	0,0	-33,3
Think	.	.	20	0,0	.
Lamborghini	30	0,0	19	0,0	-36,7
Lotus	2	0,0	9	0,0	350,0
Hummer	18	0,0	5	0,0	-72,2
Rolls Royce	5	0,0	5	0,0	0,0
Tesla	.	.	5	0,0	.
Infiniti	-	-	4	0,0	-
Caterham Cars	4	0,0	3	0,0	-25,0
Dodge	-	-	2	0,0	-
Tata	4	0,0	2	0,0	-50,0
Sonstige	14	0,0	6	0,0	-57,1
Insgesamt	293.697	100,0	319.403	100,0	8,8

Q: Statistik Austria, Kfz-Neuzulassungen. - 1) Inklusive Dacia. - 2) Inklusive Abarth. - 3) Inklusive Mini. - 4) Inklusive Micro Compact Car (Smart). - 5) Inklusive Daewoo. - Rundungsdifferenzen wurden nicht ausgeglichen.

Pkw - Neuzulassungen 2009 nach TOP 40 - Typen

Absolut und Veränderung zum Jahr 2008

Marken	Typen	2008		2009		Veränderung in %
		absolut	Anteil in %	absolut	Anteil in %	
VW	Golf	17.589	6,0	21.022	6,6	19,5
VW	Polo	7.669	2,6	8.928	2,8	16,4
Seat	Ibiza	5.145	1,8	8.018	2,5	55,8
Skoda	Octavia	5.498	1,9	7.307	2,3	32,9
Skoda	Fabia	8.106	2,8	7.213	2,3	-11,0
Audi	A4	8.086	2,8	6.988	2,2	-13,6
Renault	Megane	4.480	1,5	6.302	2,0	40,7
Opel	Corsa	4.779	1,6	6.293	2,0	31,7
Ford	Focus	6.604	2,2	6.033	1,9	-8,6
Ford	Fiesta	3.615	1,2	5.614	1,8	55,3
Audi	A3	4.178	1,4	5.376	1,7	28,7
VW	Tiguan	4.154	1,4	5.135	1,6	23,6
Opel	Astra	4.477	1,5	5.076	1,6	13,4
Peugeot	207	5.873	2,0	4.562	1,4	-22,3
Citroen	C4	4.269	1,5	4.537	1,4	6,3
Kia	Cee'd	4.172	1,4	4.349	1,4	4,2
Fiat	Punto	4.431	1,5	4.322	1,4	-2,5
VW	Passat	5.870	2,0	4.303	1,3	-26,7
BMW	3er Reihe	3.983	1,4	4.172	1,3	4,7
Fiat	500	2.777	0,9	4.042	1,3	45,6
Mazda	2	4.229	1,4	4.011	1,3	-5,2
Hyundai	I 30	1.915	0,7	3.978	1,2	107,7
Fiat	Panda	2.703	0,9	3.948	1,2	46,1
Citroen	C3	2.015	0,7	3.947	1,2	95,9
BMW	1er Reihe	2.888	1,0	3.897	1,2	34,9
Renault	Clio	4.060	1,4	3.862	1,2	-4,9
Ford	Galaxy	4.111	1,4	3.757	1,2	-8,6
Hyundai	I 10	1.186	0,4	3.746	1,2	215,9
VW	Touran	3.454	1,2	3.569	1,1	3,3
Mazda	3	2.364	0,8	3.531	1,1	49,4
Peugeot	206	983	0,3	3.514	1,1	257,5
Opel	Insignia	108	0,0	3.427	1,1	3.073,1
Opel	Meriva	4.030	1,4	3.354	1,1	-16,8
Nissan	Qashqai	3.358	1,1	3.323	1,0	-1,0
Opel	Zafira	4.471	1,5	3.274	1,0	-26,8
Mazda	6	3.342	1,1	3.117	1,0	-6,7
Peugeot	308	3.277	1,1	3.057	1,0	-6,7
BMW	X Reihe	3.201	1,1	2.612	0,8	-18,4
Renault	Dacia Sandero	1.154	0,4	2.556	0,8	121,5
Audi	Q5	257	0,1	2.489	0,8	868,5
Sonstige		124.836	42,5	120.842	37,8	-3,2
Insgesamt		293.697	100,0	319.403	100,0	8,8

Q: Statistik Austria, Kfz-Neuzulassungen. - Rundungsdifferenzen wurden nicht ausgeglichen.

Pkw - Kurzzulassungen 2009

Absolut und Veränderung zum Jahr 2008

Monat	Zulassungsdauer									
	1 Tag	Ver- änderung in %	bis 7 Tage	Ver- änderung in %	bis 30 Tage	Ver- änderung in %	bis 60 Tage	Ver- änderung in %	bis 90 Tage	Ver- änderung in %
Jänner	445	-36,6	529	-46,5	793	-43,8	1.427	-49,3	2.087	-41,4
Februar	984	24,9	1.124	15,0	1.629	13,2	2.303	-6,0	2.828	-11,5
März	1.148	-21,5	1.504	-17,9	2.253	-9,8	3.795	-4,3	4.597	-6,0
April	829	-34,8	1.083	-34,7	1.889	-18,9	3.688	-3,5	4.587	-5,5
Mai	979	-10,9	1.104	-16,5	1.752	-6,0	3.382	-3,2	4.269	-1,3
Juni	1.488	-22,1	1.719	-24,4	2.204	-25,7	3.675	-18,2	4.820	-16,8
Juli	918	-26,4	1.197	-20,1	1.896	-9,0	3.308	-18,0	4.321	-13,4
August	1.349	79,9	1.535	81,0	1.960	66,7	3.296	47,0	4.164	32,1
September	1.647	68,2	1.904	52,9	2.353	38,1	3.488	17,4	4.640	17,4
Oktober	1.633	13,0	1.947	11,7	2.513	11,8	3.785	12,1	4.462	9,9
November	1.584	70,5	2.266	102,9	2.691	81,0	3.966	77,1	4.629	64,2
Dezember	1.434	71,3	1.913	75,7	2.411	62,7	3.535	46,1	4.269	34,5
Insgesamt	14.438	7,6	17.825	7,4	24.344	7,3	39.648	3,5	49.673	1,8

Q: Statistik Austria, Kfz-Neuzulassungen sowie Kfz-Abmeldungen. - Rundungsdifferenzen wurden nicht ausgeglichen.

Pkw - Neu- und Tageszulassungen 2009 Absolut und Veränderung zum Jahr 2008

Monat	Neuzulassungen						Neuzulas- sungen insgesamt Veränderung in %	Tages- zulas- sungen Veränderung in %
	2008	darunter Tages- zulassungen	Anteil in %	2009	darunter Tages- zulassungen	Anteil in %		
Jänner	21.884	702	3,2	18.992	445	2,3	-13,2	-36,6
Februar	21.987	788	3,6	18.827	984	5,2	-14,4	24,9
März	29.907	1.463	4,9	26.477	1.148	4,3	-11,5	-21,5
April	31.813	1.271	4,0	35.898	829	2,3	12,8	-34,8
Mai	28.364	1.099	3,9	29.732	979	3,3	4,8	-10,9
Juni	34.713	1.911	5,5	36.090	1.488	4,1	4,0	-22,1
Juli	22.695	1.247	5,5	32.694	918	2,8	44,1	-26,4
August	18.285	750	4,1	22.423	1.349	6,0	22,6	79,9
September	22.509	979	4,3	26.542	1.647	6,2	17,9	68,2
Oktober	25.992	1.445	5,6	26.694	1.633	6,1	2,7	13,0
November	19.836	929	4,7	25.612	1.584	6,2	29,1	70,5
Dezember	15.712	837	5,3	19.422	1.434	7,4	23,6	71,3
Insgesamt	293.697	13.421	4,6	319.403	14.438	4,5	8,8	7,6

Q: Statistik Austria, Kfz-Neuzulassungen sowie Kfz-Abmeldungen. - Rundungsdifferenzen wurden nicht ausgeglichen.

Pkw, Lkw und Zweiräder - Neuzulassungen 1990 bis 2009

Jahr	Pkw insgesamt		davon (nach Antriebsarten)						Lkw insgesamt		Zweiräder insgesamt		davon			
	absolut	Veränderung in %	Benzin ¹⁾	Anteil in %	Diesel	Anteil in %	Sonstige ²⁾	Anteil in %	absolut	Veränderung in %	absolut	Veränderung in %	Motorräder ³⁾	Leichtmotorräder ⁴⁾	Kleinmotorräder ⁵⁾	Motorfahräder ⁶⁾
1990	288.636	4,6	214.434	74,3	74.197	25,7	5	0,0	26.795	12,7	20.059	-18,3	9.155	.	1.175	9.729
1991	303.723	5,2	236.459	77,9	67.245	22,1	19	0,0	27.500	2,6	20.075	0,1	10.633	.	586	8.856
1992	320.094	5,4	236.106	73,8	83.959	26,2	29	0,0	26.786	-2,6	20.517	2,2	11.184	1.052	466	7.815
1993	285.162	-10,9	195.160	68,4	89.973	31,6	29	0,0	25.028	-6,6	23.435	14,2	12.415	2.246	428	8.346
1994	273.663	-4,0	164.417	60,1	109.228	39,9	18	0,0	24.979	-0,2	25.239	7,7	12.542	3.701	577	8.419
1995	279.610	2,2	160.406	57,4	119.191	42,6	13	0,0	25.244	1,1	29.471	16,8	14.061	4.124	544	10.742
1996	307.671	10,0	155.805	50,6	151.846	49,4	20	0,0	25.680	1,7	35.165	19,3	16.371	4.452	332	14.010
1997	275.001	-10,6	128.480	46,7	146.503	53,3	18	0,0	27.070	5,4	36.947	5,1	17.004	3.965	86	15.892
1998	295.865	7,6	134.556	45,5	161.297	54,5	12	0,0	28.956	7,0	41.504	12,3	14.641	10.506	.	16.357
1999	314.182	6,2	133.951	42,6	180.228	57,4	3	0,0	29.125	0,6	44.888	8,2	16.185	10.885	.	17.818
2000	309.427	-1,5	118.133	38,2	191.281	61,8	13	0,0	31.502	8,2	42.753	-4,8	15.251	8.370	.	19.132
2001	293.528	-5,1	100.833	34,4	192.681	65,6	14	0,0	27.897	-11,4	38.025	-11,1	13.085	6.611	.	18.329
2002	279.493	-4,8	84.905	30,4	194.555	69,6	33	0,0	25.648	-8,1	32.968	-13,3	11.297	5.393	.	16.278
2003	300.121	7,4	85.586	28,5	214.505	71,5	30	0,0	29.338	14,4	36.425	10,5	10.833	5.678	.	19.914
2004	311.292	3,7	91.023	29,2	220.255	70,8	14	0,0	33.393	13,8	38.606	6,0	11.251	5.644	.	21.711
2005	307.915	-1,1	107.856	35,0	199.908	64,9	151	0,1	33.067	-1,0	44.916	16,3	10.964	6.224	.	27.728
2006	308.594	0,2	116.282	37,7	191.766	62,1	546	0,2	34.500	4,3	47.018	4,7	11.109	7.617	.	28.292
2007	298.182	-3,4	120.424	40,4	176.746	59,3	1.012	0,3	36.669	6,3	52.597	11,9	11.651	10.013	.	30.933
2008	293.697	-1,5	131.616	44,8	160.459	54,6	1.622	0,6	37.485	2,2	53.255	1,3	11.504	10.781	.	30.970
2009	319.403	8,8	170.847	53,5	146.962	46,0	1.594	0,5	28.650	-23,6	49.763	-6,6	10.342	10.970	.	28.451

Q: Statistik Austria, Kfz-Neuzulassungen. - 1) Inklusive Ethanol (BZ/E85) ab 2007. - 2) Elektro, Gas, bivalenter Betrieb und kombinierter Betrieb (Hybrid). - 3) Inklusive Invalidenfahrzeuge sowie Motorräder ab 26 kW. - 4) Motor- und Leichtmotorräder bis 25 kW. - 5) Motorräder nicht mehr als 50 ccm. - 6) Krafträder mit einer Antriebsgeschwindigkeit von nicht mehr als 45 km/h; nicht mehr als 50 ccm und 4 kW. - Rundungsdifferenzen wurden nicht ausgeglichen.

Pkw - Neuzulassungen 1999 bis 2009 nach TOP 20 Marken

Marken	1999		Veränderung zum Vorjahr	2000		Veränderung zum Vorjahr	2001		Veränderung zum Vorjahr	2002		Veränderung zum Vorjahr	2003		Veränderung zum Vorjahr	2004		Veränderung zum Vorjahr
	absolut	Anteil in %		absolut	Anteil in %		absolut	Anteil in %		absolut	Anteil in %		absolut	Anteil in %		absolut	Anteil in %	
VW	63.470	20,2	14,7	59.791	19,3	-5,8	57.921	19,7	-3,1	48.597	17,4	-16,1	51.206	17,1	5,4	53.670	17,2	4,8
Opel	32.700	10,4	12,0	30.137	9,7	-7,8	28.696	9,8	-4,8	24.481	8,8	-14,7	26.615	8,9	8,7	27.983	9,0	5,1
Ford	24.321	7,7	3,8	20.159	6,5	-17,1	20.582	7,0	2,1	20.619	7,4	0,2	19.840	6,6	-3,8	21.349	6,9	7,6
Renault ¹⁾	22.592	7,2	3,2	19.607	6,3	-13,2	19.478	6,6	-0,7	19.726	7,1	1,3	21.226	7,1	7,6	21.459	6,9	1,1
Audi	15.693	5,0	3,6	15.233	4,9	-2,9	16.399	5,6	7,7	16.109	5,8	-1,8	16.484	5,5	2,3	15.340	4,9	-6,9
Skoda	15.164	4,8	4,2	18.224	5,9	20,2	18.140	6,2	-0,5	14.726	5,3	-18,8	15.727	5,2	6,8	14.571	4,7	-7,4
Fiat ²⁾	9.487	3,0	-15,0	14.106	4,6	48,7	12.600	4,3	-10,7	11.238	4,0	-10,8	12.126	4,0	7,9	13.677	4,4	12,8
Peugeot	13.628	4,3	28,3	13.591	4,4	-0,3	16.051	5,5	18,1	16.694	6,0	4,0	18.714	6,2	12,1	17.669	5,7	-5,6
Seat	7.544	2,4	16,1	9.229	3,0	22,3	9.294	3,2	0,7	8.841	3,2	-4,9	9.180	3,1	3,8	8.993	2,9	-2,0
BMW ³⁾	11.451	3,6	11,5	11.675	3,8	2,0	11.622	4,0	-0,5	12.364	4,4	6,4	11.921	4,0	-3,6	12.688	4,1	6,4
Citroen	6.416	2,0	-15,5	7.368	2,4	14,8	7.251	2,5	-1,6	7.610	2,7	5,0	10.061	3,4	32,2	10.599	3,4	5,3
Mazda	14.569	4,6	8,5	14.796	4,8	1,6	9.286	3,2	-37,2	10.524	3,8	13,3	14.960	5,0	42,2	15.930	5,1	6,5
Hyundai	3.217	1,0	3,2	3.473	1,1	8,0	3.244	1,1	-6,6	4.002	1,4	23,4	6.083	2,0	52,0	7.657	2,5	25,9
Mercedes ⁴⁾	12.900	4,1	1,6	13.077	4,2	1,4	14.891	5,1	13,9	14.463	5,2	-2,9	13.020	4,3	-10,0	12.728	4,1	-2,2
Toyota	12.753	4,1	9,5	14.319	4,6	12,3	12.922	4,4	-9,8	14.645	5,2	13,3	15.405	5,1	5,2	14.049	4,5	-8,8
Kia	1.226	0,4	4,6	1.733	0,6	41,4	1.423	0,5	-17,9	1.583	0,6	11,2	2.619	0,9	65,4	4.368	1,4	66,8
Suzuki	7.198	2,3	14,0	5.686	1,8	-21,0	4.615	1,6	-18,8	4.498	1,6	-2,5	4.852	1,6	7,9	5.395	1,7	11,2
Nissan	6.823	2,2	-15,7	7.936	2,6	16,3	5.738	2,0	-27,7	6.067	2,2	5,7	6.558	2,2	8,1	5.832	1,9	-11,1
Honda	4.913	1,6	-14,7	3.902	1,3	-20,6	2.725	0,9	-30,2	2.744	1,0	0,7	2.889	1,0	5,3	3.406	1,1	17,9
Chevrolet ⁵⁾	2.148	0,7	0,3	1.973	0,6	-8,1	1.158	0,4	-41,3	1.011	0,4	-12,7	1.436	0,5	42,0	2.603	0,8	81,3
Sonstige	25.969	8,3	0,6	23.412	7,6	-9,8	19.492	6,6	-16,7	18.951	6,8	-2,8	19.199	6,4	1,3	21.326	6,9	11,1
Insgesamt	314.182	100,0	6,2	309.427	100,0	-1,5	293.528	100,0	-5,1	279.493	100,0	-4,8	300.121	100,0	7,4	311.292	100,0	3,7

Marken	2005		Veränderung zum Vorjahr	2006		Veränderung zum Vorjahr	2007		Veränderung zum Vorjahr	2008		Veränderung zum Vorjahr	2009		Veränderung zum Vorjahr
	absolut	Anteil in %		absolut	Anteil in %		absolut	Anteil in %		absolut	Anteil in %		absolut	Anteil in %	
VW	53.285	17,3	-0,7	53.385	17,3	0,2	50.736	17,0	-5,0	49.379	16,8	-2,7	51.307	16,1	3,9
Opel	26.781	8,7	-4,3	25.649	8,3	-4,2	23.572	7,9	-8,1	20.958	7,1	-11,1	22.732	7,1	8,5
Ford	19.655	6,4	-7,9	19.282	6,2	-1,9	19.108	6,4	-0,9	20.235	6,9	5,9	22.051	6,9	9,0
Renault ¹⁾	19.025	6,2	-11,3	18.461	6,0	-3,0	16.932	5,7	-8,3	19.454	6,6	14,9	20.034	6,3	3,0
Audi	17.374	5,6	13,3	16.887	5,5	-2,8	15.785	5,3	-6,5	16.529	5,6	4,7	18.222	5,7	10,2
Skoda	16.233	5,3	11,4	16.590	5,4	2,2	15.710	5,3	-5,3	15.066	5,1	-4,1	17.305	5,4	14,9
Fiat ²⁾	12.055	3,9	-11,9	12.705	4,1	5,4	12.774	4,3	0,5	14.972	5,1	17,2	16.437	5,1	9,8
Peugeot	16.778	5,4	-5,0	15.018	4,9	-10,5	14.169	4,8	-5,7	14.158	4,8	-0,1	15.548	4,9	9,8
Seat	7.727	2,5	-14,1	7.651	2,5	-1,0	7.658	2,6	0,1	10.366	3,5	35,4	14.338	4,5	38,3
BMW ³⁾	13.674	4,4	7,8	12.671	4,1	-7,3	13.857	4,6	9,4	13.388	4,6	-3,4	13.661	4,3	2,0
Citroen	12.407	4,0	17,1	11.597	3,8	-6,5	10.959	3,7	-5,5	11.088	3,8	1,2	13.371	4,2	20,6
Mazda	12.738	4,1	-20,0	15.563	5,0	22,2	13.755	4,6	-11,6	12.909	4,4	-6,2	13.222	4,1	2,4
Hyundai	9.222	3,0	20,4	8.135	2,6	-11,8	8.087	2,7	-0,6	6.864	2,3	-15,1	12.148	3,8	77,0
Mercedes ⁴⁾	11.847	3,8	-6,9	11.662	3,8	-1,6	13.231	4,4	13,5	12.243	4,2	-7,5	11.727	3,7	-4,2
Toyota	14.594	4,7	3,9	16.077	5,2	10,2	14.451	4,8	-10,1	10.551	3,6	-27,0	11.567	3,6	9,6
Kia	5.588	1,8	27,9	5.874	1,9	5,1	5.168	1,7	-12,0	6.946	2,4	34,4	8.954	2,8	28,9
Suzuki	6.228	2,0	15,4	8.061	2,6	29,4	8.160	2,7	1,2	7.685	2,6	-5,8	8.300	2,6	8,0
Nissan	5.106	1,7	-12,4	4.791	1,6	-6,2	4.950	1,7	3,3	5.673	1,9	14,6	5.060	1,6	-10,8
Honda	4.088	1,3	20,0	4.329	1,4	5,9	4.402	1,5	1,7	3.528	1,2	-19,9	3.733	1,2	5,8
Chevrolet ⁵⁾	3.407	1,1	30,9	3.131	1,0	-8,1	3.191	1,1	1,9	2.884	1,0	-9,6	3.431	1,1	19,0
Sonstige	20.103	6,5	-5,7	21.075	6,8	4,8	21.527	7,2	2,1	18.821	6,4	-12,6	16.255	5,1	-13,6
Insgesamt	307.915	100,0	-1,1	308.594	100,0	0,2	298.182	100,0	-3,4	293.697	100,0	-1,5	319.403	100,0	8,8

Q: Statistik Austria, Kfz-Neuzulassungen. - 1) Inklusive Dacia ab 2005. - 2) Inklusive Abarth ab 2008. - 3) Inklusive Mini ab 2001.- 4) Inklusive Micro Compact Car (Smart) ab 1998. - 5) Inklusive Daewoo. - Rundungsdifferenzen wurden nicht ausgeglichen.

Gebrauchtzulassungen im Jahr 2009 nach Fahrzeugarten

Absolut und Veränderung zum Jahr 2008

Fahrzeugarten	Gebrauchtzulassungen						Ver- änderung in %
	2008			2009			
	absolut	Anteil in %		absolut	Anteil in %		
Personenkraftwagen	738.690	80,2	82,1	773.809	80,2	82,1	4,8
<i>davon</i>							
<i>Benzin</i> ¹⁾	354.637	.	48,0	345.795	.	44,7	-2,5
<i>Diesel</i>	383.362	.	51,9	427.169	.	55,2	11,4
<i>Elektro</i>	38	.	0,0	61	.	0,0	60,5
<i>Flüssiggas</i>	1	.	0,0	2	.	0,0	100,0
<i>Erdgas</i>	130	.	0,0	136	.	0,0	4,6
<i>Bivalenter Betrieb Benzin/Flüssiggas</i>	12	.	0,0	25	.	0,0	108,3
<i>Bivalenter Betrieb Benzin/Erdgas</i>	63	.	0,0	126	.	0,0	100,0
<i>Hybrid Benzin/Elektro</i>	447	.	0,1	495	.	0,1	10,7
Motorräder ²⁾	34.275	3,7	3,8	34.490	3,6	3,7	0,6
Motorfahrräder ³⁾	35.875	3,9	4,0	37.260	3,9	4,0	3,9
Motor drei- und -vierräder ⁴⁾	1.500	0,2	0,2	1.714	0,2	0,2	14,3
Mehrspurige Leichtkraftfahrzeuge ⁵⁾	2.190	0,2	0,2	2.207	0,2	0,2	0,8
Kleinmotorräder ⁶⁾	147	0,0	0,0	140	0,0	0,0	-4,8
Leichtmotorräder ⁷⁾	19.772	2,1	2,2	20.051	2,1	2,1	1,4
Omnibusse	563	0,1	0,1	720	0,1	0,1	27,9
Lastkraftwagen	41.007	4,5	4,6	44.536	4,6	4,7	8,6
<i>davon</i>							
<i>bis 3,5t Gesamtgewicht</i>	36.818	.	89,8	39.994	.	89,8	8,6
<i>bis 12t Gesamtgewicht</i>	1.443	.	3,5	1.342	.	3,0	-7,0
<i>über 12t Gesamtgewicht</i>	2.746	.	6,7	3.200	.	7,2	16,5
Zugmaschinen ⁸⁾	17.801	1,9	2,0	18.834	2,0	2,0	5,8
Sattelzugfahrzeuge	1.693	0,2	0,2	2.093	0,2	0,2	23,6
Motorkarren	415	0,0	0,0	459	0,0	0,0	10,6
Selbstfahrende Arbeitsmaschinen	516	0,1	0,1	624	0,1	0,1	20,9
Erntemaschinen	487	0,1	0,1	588	0,1	0,1	20,7
Sonstige Kraftfahrzeuge	4.977	0,5	0,6	4.887	0,5	0,5	-1,8
Kfz zusammen	899.908	97,7	100,0	942.412	97,7	100,0	4,7
Anhänger	18.148	2,0	.	19.056	2,0	.	5,0
Wohnanhänger	2.866	0,3	.	2.965	0,3	.	3,5
Anhänger-Arbeitsmaschinen	258	0,0	.	290	0,0	.	12,4
Sonderanhänger	35	0,0	.	43	0,0	.	22,9
Anhänger zusammen	21.307	2,3	.	22.354	2,3	.	4,9
Gebrauchtzulassungen insgesamt	921.215	100,0	.	964.766	100,0	.	4,7

Q: Statistik Austria, Kfz-Gebrauchtzulassungen. - 1) Inklusive Ethanol (BZ/E85). - 2) Inklusive Invalidefahrzeuge sowie Motorräder ab 26 kW. - 3) Krafträder mit einer Antriebsgeschwindigkeit von nicht mehr als 45 km/h; nicht mehr als 50ccm und 4 kW. - 4) Motor dreiräder (dreirädrige Kraftfahrzeuge) sowie vierrädrige Kraftfahrzeuge. - 5) Mehrspurige (dreirädrige) Kleinkrafträder sowie vierrädrige Leichtkraftfahrzeuge. - 6) Motorräder nicht mehr als 50 ccm. - 7) Motor- und Leichtmotorräder bis 25 kW. - 8) Land- und forstwirtschaftliche Zugmaschinen (Traktoren und Zweiachsmäher). - Rundungsdifferenzen wurden nicht ausgeglichen.

Pkw - Gebrauchtzulassungen 2009

Absolut und Veränderung zum Jahr 2008

Monat	Personenkraftwagen								Pkw Veränderung in %	Diesel Veränderung in %	Benzin ¹⁾ Veränderung in %
	2008	Anteil in %	darunter		2009	Anteil in %	darunter				
			Diesel Anteil in %	Benzin ¹⁾ Anteil in %			Diesel Anteil in %	Benzin ¹⁾ Anteil in %			
Jänner	58.253	7,9	54,1	45,8	50.636	6,5	55,7	44,2	-13,1	-10,6	-16,1
Februar	61.136	8,3	53,5	46,5	51.379	6,6	56,4	43,5	-16,0	-11,3	-21,3
März	63.126	8,5	52,4	47,5	67.778	8,8	56,4	43,5	7,4	15,7	-1,7
April	74.285	10,1	51,0	48,9	79.437	10,3	53,5	46,4	6,9	12,1	1,5
Mai	63.965	8,7	50,3	49,6	65.632	8,5	54,5	45,4	2,6	11,1	-6,0
Juni	66.188	9,0	51,4	48,5	68.295	8,8	55,8	44,1	3,2	12,0	-6,2
Juli	67.552	9,1	50,6	49,3	75.576	9,8	55,3	44,6	11,9	22,4	1,2
August	56.020	7,6	50,8	49,1	61.979	8,0	54,5	45,4	10,6	18,9	2,2
September	62.012	8,4	51,7	48,2	68.386	8,8	54,3	45,5	10,3	15,9	4,2
Oktober	65.181	8,8	51,9	48,0	67.840	8,8	54,8	45,0	4,1	9,9	-2,3
November	52.698	7,1	52,2	47,7	61.045	7,9	55,1	44,7	15,8	22,3	8,6
Dezember	48.274	6,5	53,7	46,2	55.826	7,2	56,9	43,0	15,6	22,6	7,5
Insgesamt	738.690	100,0	51,9	48,0	773.809	100,0	55,2	44,7	4,8	11,4	-2,5

Q: Statistik Austria, Kfz-Gebrauchtzulassungen. - 1) Inklusive Ethanol (BZ/E85). - Rundungsdifferenzen wurden nicht ausgeglichen.

Präsentationsfolien
zur
Pressekonferenz

Dr. Peter Laimer, Gerda Fischer

Kfz-Zulassungen 2009

Pressekonferenz 13. Jänner 2010

© STATISTIK AUSTRIA

Wir bewegen Informationen

www.statistik.at



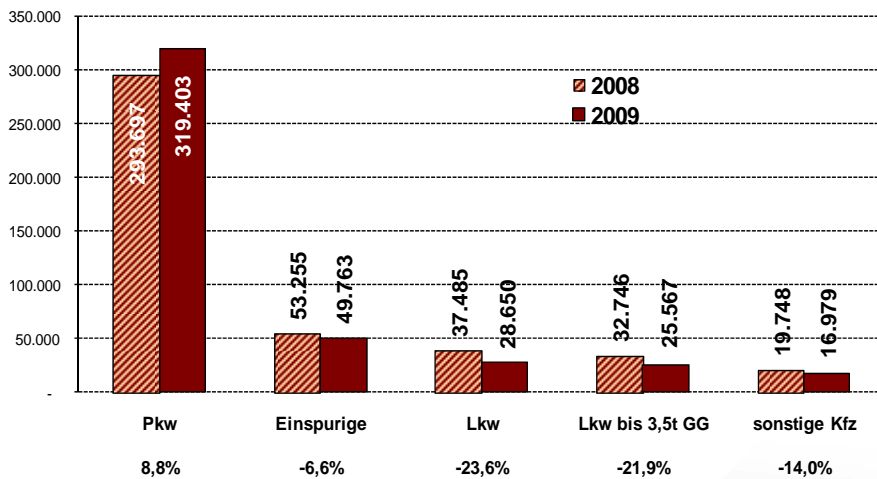
Neuzulassungen 2009

13.01.2010

www.statistik.at



Kfz-Neuzulassungen nach Fahrzeugarten 2008 und 2009 (absolut und Veränderung in %)

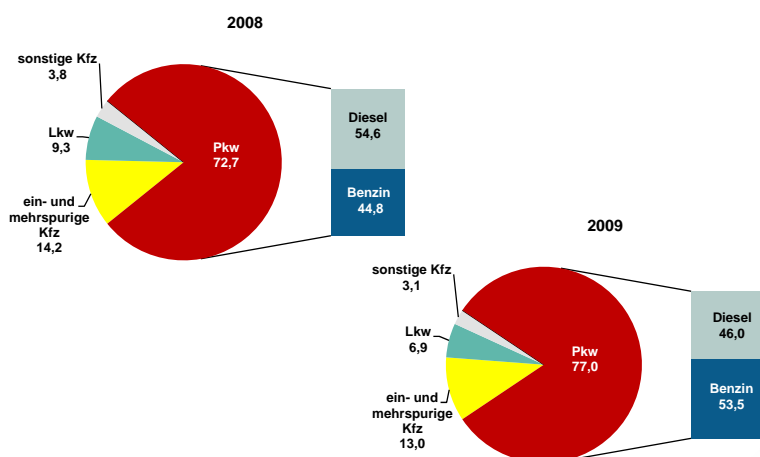


Grafik 1

13.01.2010

www.statistik.at

Kfz-Neuzulassungen nach Fahrzeugarten 2008 und 2009 (Anteile in %)

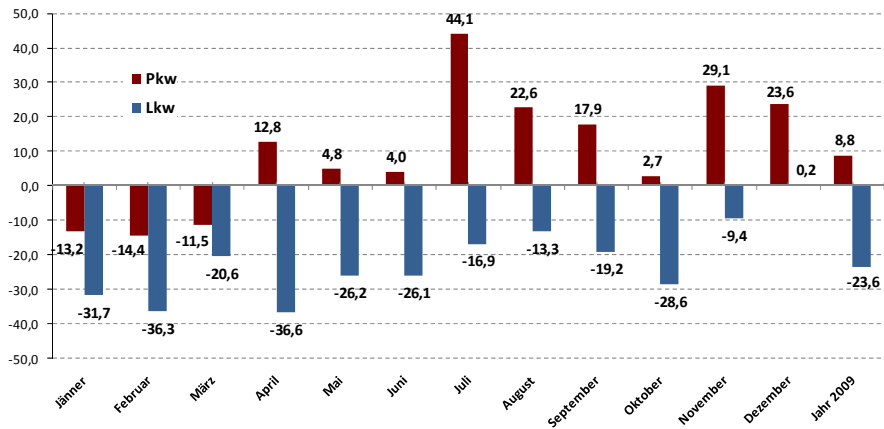


Grafik 2

13.01.2010

www.statistik.at

Pkw- und Lkw-Neuzulassungen 2009 Veränderung gegenüber 2008 in %

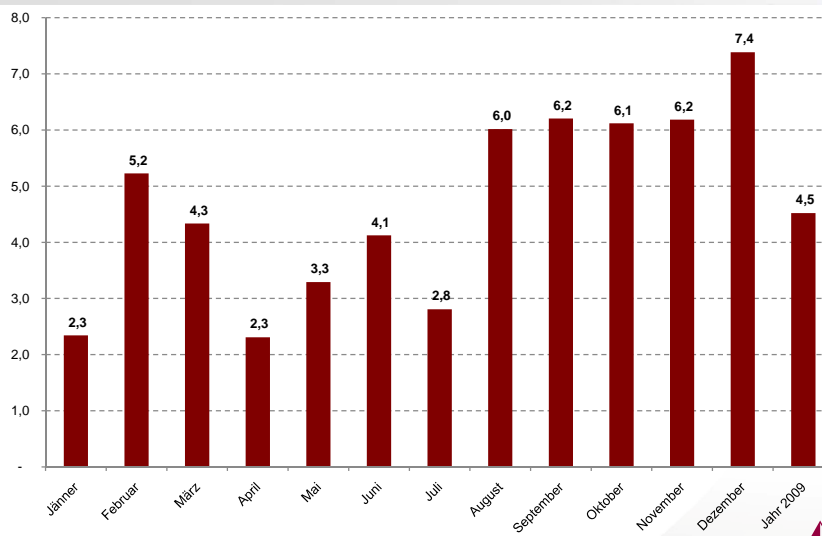


Grafik 3

13.01.2010

www.statistik.at

Anteil der Tageszulassungen an den Pkw-Neuzulassungen 2009 in %

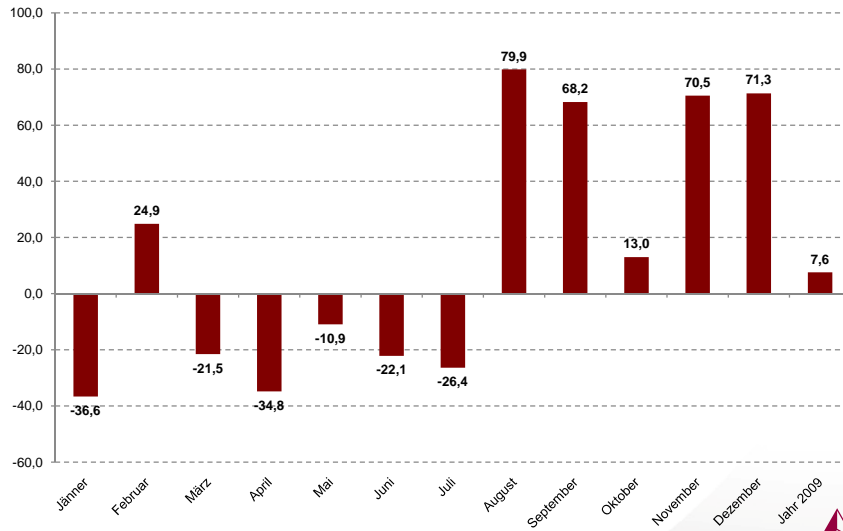


Grafik 4

13.01.2010

www.statistik.at

Pkw-Tageszulassungen 2009 Veränderung gegenüber 2008 in %

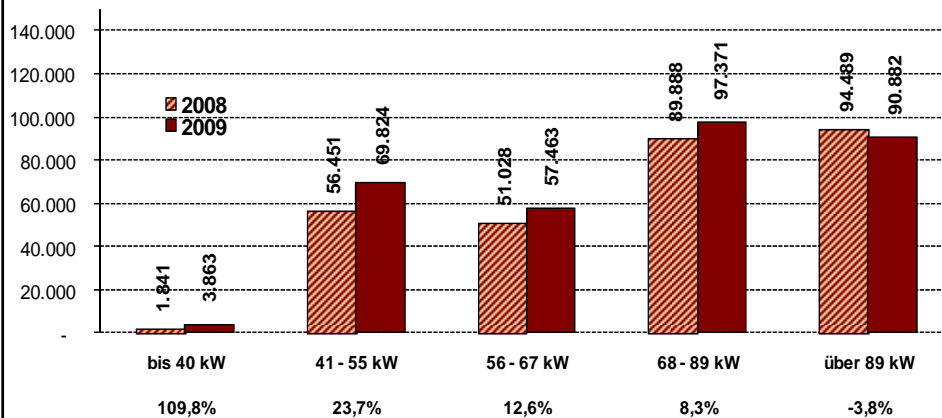


Grafik 5 13.01.2010

www.statistik.at



Pkw-Neuzulassungen nach kW-Klassen 2008 und 2009 (absolut und Veränderung in %)

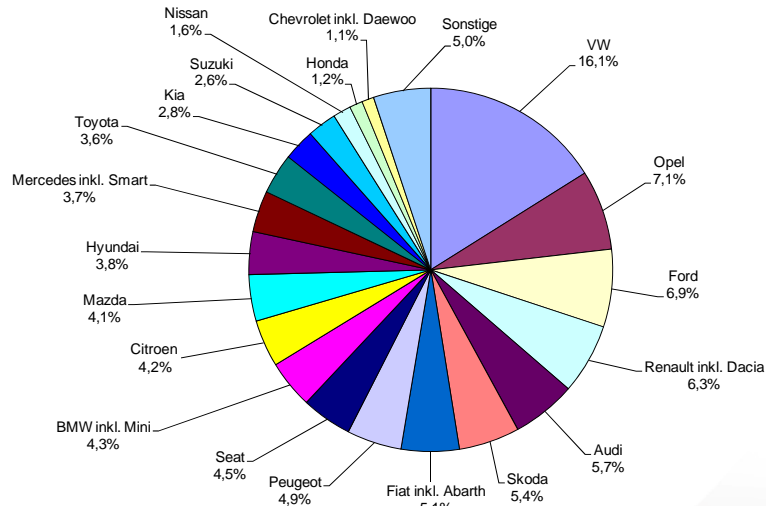


Grafik 6 13.01.2010

www.statistik.at



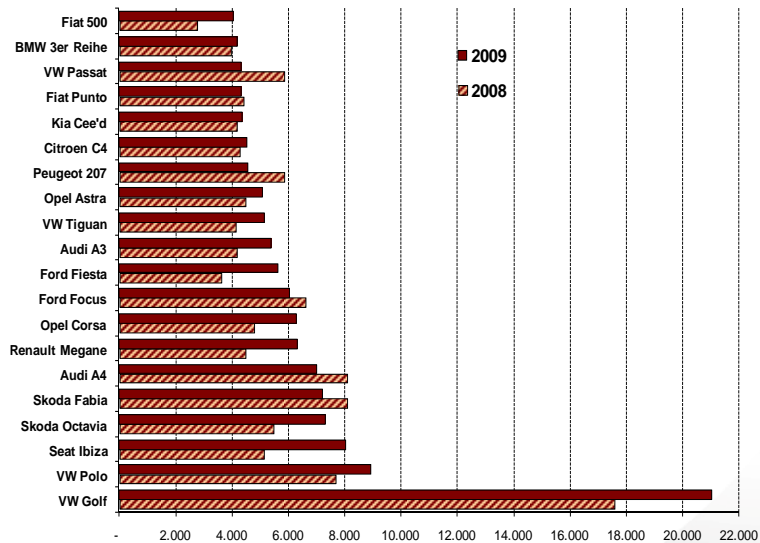
Pkw-Neuzulassungen 2009 nach Top 20 Marken (Anteile in %)



Grafik 7 13.01.2010

www.statistik.at

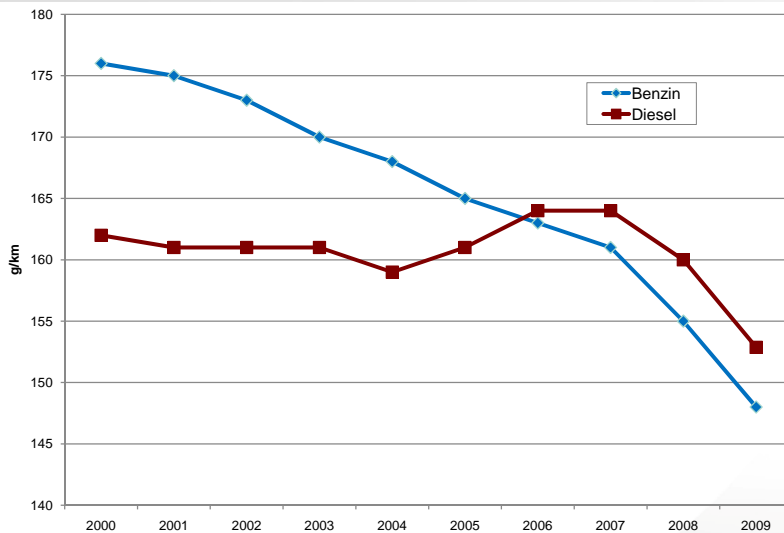
Pkw-Neuzulassungen 2008 und 2009 nach Top 20 Typen



Grafik 8 13.01.2010

www.statistik.at

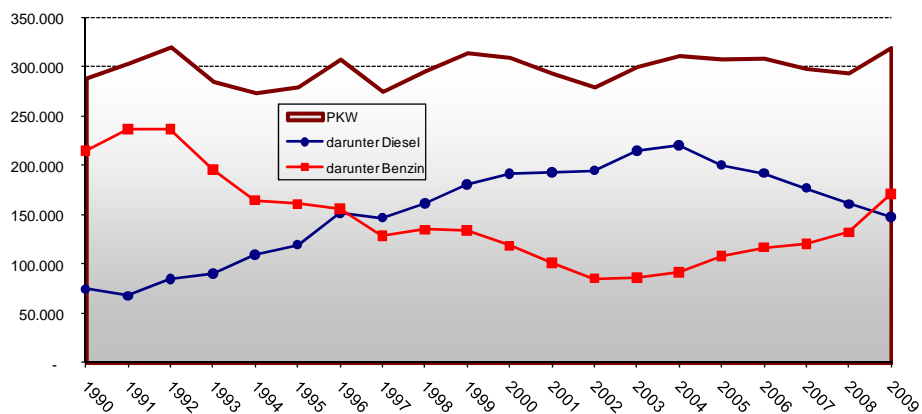
Durchschnittliche CO₂-Emissionen bei Pkw nach Antriebsart 2000 - 2009



Grafik 9 13.01.2010

www.statistik.at

Pkw - Neuzulassungen 1990 - 2009



Grafik 10 13.01.2010

www.statistik.at

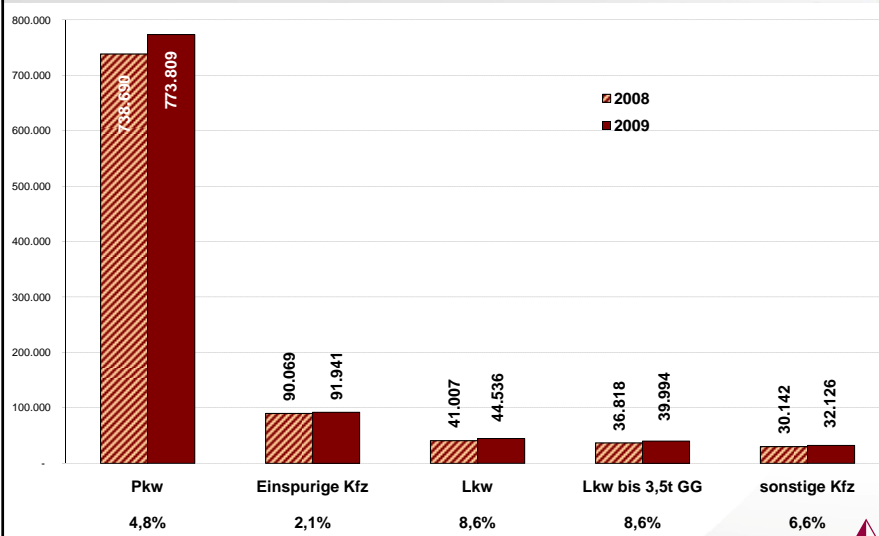
Gebraucht- zulassungen 2009

13.01.2010

www.statistik.at



Kfz-Gebrauchtzulassungen nach Fahrzeugarten 2008 und 2009 (absolut und Veränderung in %)



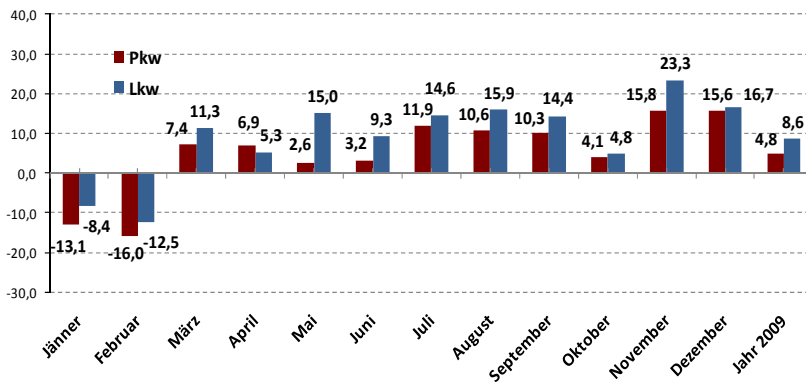
Grafik 11

13.01.2010

www.statistik.at



Pkw- und Lkw-Gebrauchtzulassungen 2009 Veränderung gegenüber 2008 in %



Grafik 12

13.01.2010

www.statistik.at



Ergebnisse 2009 - Zusammenfassung

- 414.795 Kfz-Neuzulassungen liegen um +2,6% über dem Vorjahresergebnis 2008
- Dank Ökoprämie bedeuten 319.403 Pkw-Neuzulassungen zweitbestes jemals erhobenes Ergebnis seit 1992 (320.094)
- Dieselanteil bei Pkw weniger als die Hälfte (46,0%), und weiter rückläufig (2008: 54,6%)
- Pkw-Neuzulassungen erreichen ab dem 2. Quartal überwiegend zweistellige Zuwächse, die höchste Zunahme im Juli mit 44,1%, die geringste im Oktober mit +2,7%
- Tageszulassungen beginnend mit August - nach Auslaufen der Ökoprämie - um mehr als die Hälfte (+54,8%) zunehmend
- 28.650 Lkw-Neuzulassungen gegenüber Rekordergebnis 2008 deutlich rückläufig: -23,6%; land- und forwirtschaftliche Zugmaschinen weitgehend unverändert (+0,3%)
- Zweiradmarkt gegenüber Rekordjahr 2008 abnehmend, mit 49.763 Neuzulassungen um 6,6% weniger, nur Leichtmotorräder im Plus (+1,8%)
- Trend zu leistungsschwächeren Pkw: bis 55kW +26,4%; über 89kW um 3,8% weniger
- TOP 10 Marken - VW weiterhin an der Spitze (Anteil: 16,1%; +3,9%) gefolgt von Opel (+8,5%), Ford (+9,0%), Renault (inkl. Dacia; +3,0%), Audi (+10,2%), Skoda (+14,9%), Fiat (inkl. Abarth; +9,8%), Peugeot (+9,8%), Seat (+38,3%) und BMW (inkl. Mini; +2,0%)
- Kfz-Gebrauchtzulassungen steigen auf 942.412 (+4,7%)
- Pkw-Gebrauchtzulassungen mit 773.809 Stück im Plus (+4,8%); im Gegensatz zu den Neuzulassungen dieselbetriebene Pkw positiv (+11,4%), Benziner rückläufig (-2,5%)
- Lkw-Gebrauchtzulassungen nehmen im Unterschied zu den Neuzulassungen um +8,6% auf 44.536 zu

13.01.2010

www.statistik.at



Veröffentlichungen – Statistik Austria

- Vorläufige Pkw-Neuzulassungen (monatlich)
- Kfz-Neuzulassungen (monatlich)
- Kfz-Gebrauchtzulassungen (monatlich)
- Pkw-Tages- und Kurzzulassungen (monatlich)
- Kfz-Bestandsstatistik (jährlich)
- Presseaussendungen (monatlich)



13.01.2010

www.statistik.at



Besuchen Sie uns auf
www.statistik.at

Weitere Informationen:

Gerda Fischer

Tel.: +43 (0)1 71128 7566

e-mail: gerda.fischer@statistik.gv.at

