

Gemüseernte

Juni | 2010

1. Bericht



Schnellbericht 1.13

Auskünfte

Für schriftliche oder telefonische Anfragen steht Ihnen in der Statistik Austria der Allgemeine Auskunftsdienst unter der Adresse

Guglgasse 13
1110 Wien
Tel.: +43 (1) 711 28-7070
E-Mail: info@statistik.gv.at
Fax: +43 (1) 715 68 28

zur Verfügung.

Herausgeber und Hersteller

STATISTIK AUSTRIA
Bundesanstalt Statistik Österreich
1110 Wien
Guglgasse 13

Für den Inhalt verantwortlich

Mag. Renate Bader
Tel.: +43 (1) 711 28-7253
E-Mail: renate.bader@statistik.gv.at
und
Michael Kriesel
Tel.: +43 (1) 711 28-7955
E-Mail: michael.kriesel@statistik.gv.at

Website

<http://www.statistik.at>

Haftungsausschluss

Die Bundesanstalt Statistik Österreich sowie alle Mitwirkenden an der Publikation haben deren Inhalte sorgfältig recherchiert und erstellt. Fehler können dennoch nicht gänzlich ausgeschlossen werden. Die Genannten übernehmen daher keine Haftung für die Richtigkeit, Vollständigkeit und Aktualität der Inhalte, insbesondere übernehmen sie keinerlei Haftung für eventuelle unmittelbare oder mittelbare Schäden, die durch die direkte oder indirekte Nutzung der angebotenen Inhalte entstehen.

Korrekturhinweise senden Sie bitte an die Redaktion.

Das Produkt und die darin enthaltenen Daten sind urheberrechtlich geschützt. Alle Rechte sind der Statistik Österreich vorbehalten. Die Vervielfältigung und Verbreitung der Daten sowie deren kommerzielle Nutzung ist ohne deren vorherige schriftliche Zustimmung nicht gestattet. Weiters ist untersagt, die Daten ohne vorherige schriftliche Zustimmung der Statistik Österreich ins Internet zu stellen, und zwar auch bei unentgeltlicher Verbreitung. Eine zulässige Weiterverwendung ist jedenfalls nur mit korrekter Quellenangabe „STATISTIK AUSTRIA“ gestattet.

© STATISTIK AUSTRIA

Verkaufspreis: € 18,17

Der angeführte Verkaufspreis bezieht sich nur auf Druckwerke bzw. elektronisch im Excel-Format vertriebene Ergebnisse.

Wien 2010

Die Produktion von Feld- und Gartenbaugemüse (exkl. Chinakohl) wird sich ersten Schätzungen zufolge voraussichtlich auf 543.800 Tonnen belaufen und damit 4% unter dem Vorjahreswert und 4% über dem Erntedurchschnitt der letzten fünf Jahre liegen. Die Gesamtanbaufläche ging um über 1.000 ha zurück (-7% zu 2009), wovon besonders niederösterreichische Ackerflächen für Verarbeitungsgemüse betroffen sind. Aber auch die nasse Witterung im Mai und Juni hat speziell bei Freilandkulturen von Blatt-, Stängel- und Fruchtgemüse Ertragseinbußen verursacht, deren gesamtes Ausmaß im Detail aber noch nicht absehbar ist. Der Mangel an Sonnenlicht verzögerte zusätzlich die Fruchtentwicklung; mit Stabilisierung der Wetterlage könnte dieser „Rückstand“ jedoch noch aufgeholt werden.

Bei **Fruchtgemüse** wird eine im Vergleich zum Vorjahr etwas geringere Erntemenge von 128.200 Tonnen (-2%) erwartet, während die Fläche aufgrund der starken Einschränkung des niederösterreichischen Zuckermaisanbaus sogar um 14% zurückging. Bei **Tomaten** rechnet man mit einem Produktionszuwachs von 6% auf 44.000 Tonnen, wobei Rispentomaten aus geschützter Kulturführung weiterhin an Boden gewinnen (+12% zu 2009). Bei **Gurken** könnte sich die Ernte auf 40.800 Tonnen belaufen (-2% zu 2009). Während bei Glashaushgurken die Produktionsfläche weiter ausgedehnt wurde (+11%) steht für den Anbau von Einlegegurken deutlich weniger Raum zur Verfügung (-14%). Bei **Paprika** hingegen blieb die Fläche unverändert, allerdings wurde im geschützten Anbau die grüne Kulturform zu Lasten der bunten Sorten forciert. Die Ernteschätzungen für **Zuckermais** gehen von 9.700 Tonnen aus (-30% gegenüber 2009), was in erster Linie auf die um über ein Drittel verkleinerte Anbaufläche zurückgeführt werden muss. Auch bei **Speisekürbis** dürften die Erträge deutlich geringer ausfallen als im Vorjahr, womit trotz neuerlicher Flächenausweitung eine Erntemenge von voraussichtlich 10.300 Tonnen (-5% zu 2009) anfallen wird. **Zucchini** sollten aus derzeitiger Sicht eine Produktion von 5.100 Tonnen erreichen (-1% zu 2009).

Bei **Kohl-, Blatt- und Stängelgemüse** (exkl. Chinakohl) wird eine Erntemenge von 136.400 Tonnen erwartet. Gegenüber dem ohnehin schon schwächeren Vorjahr dürfte damit ein Minus von 8% verzeichnet werden. Vor allem witterungsbedingte Ausfälle führten innerhalb dieser Gruppe zu teils beachtlichen Ertragseinbußen. Die **Salaternte** könnte demzufolge nur 47.000 Tonnen (-15% zu 2009) ausmachen, wobei vor allem die Freilandkulturen durch das nasskalte Wetter beeinträchtigt wurden. Bei **Kraut** wird die Erntemenge mit 57.300 Tonnen auf etwa jene des Vorjahres geschätzt (+1%). Die **Spinatfläche** ging weiter zurück (-10% zu 2009) wodurch die Produktionsmenge auf voraussichtlich 9.100 Tonnen (-10% zu 2009) kommen wird. **Spargel** reagierte sehr empfindlich auf die konstante Nässe und die insgesamt viel zu kühle Witterung der letzten beiden Monate. Trotz deutlicher Flächenausweitung (+9%) dürfte die Ernte mit 2.200 Tonnen um 10% unter jener von 2009 liegen.

Die Gruppe der **Hülsenfrüchte, Wurzel- und Zwiebelgemüsearten** könnte nach ersten Prognosen eine Produktion von 279.200 Tonnen (-3% zu 2009) erbringen. Der Anbau von **Grünerbsen** wurde noch einmal um rund 600 ha (-29%) reduziert, die Ernte dürfte somit um ein Drittel geringer ausfallen als 2009 und rund 8.000 Tonnen ausmachen. Aufgrund leichter Anbaureduktion könnte auch die **Zwiebelproduktion** mit 134.100 Tonnen unter dem Vorjahr notieren (-4%). Bei **Karotten** hingegen ist mit 83.800 Tonnen eine ähnlich hohe Produktion wie im letzten Jahr zu erwarten und auch bei **Radieschen** sollte die Ernte mit 6.400 Tonnen (+1% zu 2009) im Vorjahresbereich rangieren.

Vorschätzung der Gemüseernte, Juni 2010

Zahl: 52/0-R/10

1. Bericht

Bundesländer	Anbau- fläche ¹⁾ in ha	ERNTÉ		Anbau- fläche ¹⁾ in ha	ERNTÉ		Anbau- fläche ¹⁾ in ha	ERNTÉ	
		insgesamt in t	in dt pro ha		insgesamt in t	in dt pro ha		insgesamt in t	in dt pro ha
Brokkoli									
Burgenland	20	420	210	-	-	-	60	780	130
Kärnten	1	15	150	0	2	180	2	34	210
Niederösterreich	18	306	170	8	168	210	400	4.400	110
Oberösterreich	19	456	240	2	40	200	3	48	160
Salzburg	4	71	170	-	-	-	3	39	130
Steiermark	6	132	220	2	44	220	13	195	150
Tirol	15	270	180	7	161	230	16	200	125
Vorarlberg	2	31	180	0	2	180	2	12	80
Wien	15	240	160	0	2	120	3	60	200
Österreich 2010	100	1.941	194	19	419	216	501	5.768	115
Österreich 2009	98	1.890	193	19	419	216	551	6.631	120
Fenchel (Knollenfenchel)									
Fisolen (Pflückbohnen)									
Grünerbsen									
Gurken insgesamt									
Einlegegurken (inkl. Schälgurken)									
Burgenland	-	-	-	20	1.878	-	10	330	330
Kärnten	0	4	90	3	126	-	2	38	240
Niederösterreich	1.500	7.950	53	39	1.955	-	10	400	400
Oberösterreich	1	8	80	203	12.460	-	184	11.040	600
Salzburg	-	-	-	1	26	-	-	-	-
Steiermark	4	32	80	14	971	-	2	76	380
Tirol	-	-	-	10	540	-	-	-	-
Vorarlberg	-	-	-	0	33	-	-	-	-
Wien	1	7	70	116	22.848	-	1	30	300
Österreich 2010	1.506	8.001	53	405	40.837	-	209	11.914	571
Österreich 2009	2.107	12.029	57	426	41.534	-	244	15.089	619
Feldgurken (Salatgurken)									
Glashausgurken									
Käferbohnen (Speisebohnen)									
Burgenland	3	78	260	7	1.470	2.100	4	10	25
Kärnten	1	28	350	0	60	1.500	0	1	25
Niederösterreich	25	875	350	4	680	1.700	30	24	8
Oberösterreich	17	1.020	600	2	400	2.000	1	2	20
Salzburg	1	24	300	0	2	240	-	-	-
Steiermark	10	495	495	2	400	2.000	288	311	11
Tirol	10	540	540	-	-	-	-	-	-
Vorarlberg	0	2	300	0	32	1.500	-	-	-
Wien	1	18	350	114	22.800	2.000	-	-	-
Österreich 2010	67	3.079	459	130	25.844	1.992	323	347	11
Österreich 2009	65	3.174	487	117	23.270	1.994	285	338	12

¹⁾ Anbaufläche lt. Auskunft der Landwirtschaftskammern und Erzeugergenossenschaften. - Rundungsdifferenzen technisch bedingt.

Vorschätzung der Gemüseernte, Juni 2010

Zahl: 52/0-R/10

1. Bericht

Bundesländer	Anbau- fläche ¹⁾ in ha	ERNTE		Anbau- fläche ¹⁾ in ha	ERNTE		Anbau- fläche ¹⁾ in ha	ERNTE	
		insgesamt in t	in dt pro ha		insgesamt in t	in dt pro ha		insgesamt in t	in dt pro ha
Karfiol (Blumenkohl)									
Burgenland	60	1.920	320	55	3.025	550	10	70	70
Kärnten	1	15	300	5	261	580	0	1	80
Niederösterreich	45	1.080	240	1.200	66.000	550	20	120	60
Oberösterreich	26	780	300	72	4.176	580	1	8	80
Salzburg	2	74	310	27	1.087	410	0	0	40
Steiermark	12	336	280	15	675	450	1	8	80
Tirol	28	700	250	125	6.500	520	-	-	-
Vorarlberg	2	55	240	10	312	300	-	-	-
Wien	7	224	320	35	1.750	500	-	-	-
Österreich 2010	183	5.185	283	1.543	83.786	543	32	207	64
Österreich 2009	184	5.294	287	1.534	83.587	545	36	263	73
Karotten, Möhren									
Knoblauch									
Kohl (Wirsing)									
Burgenland	40	1.800	450	20	500	250	-	-	-
Kärnten	1	53	410	1	30	230	0	3	150
Niederösterreich	13	520	400	28	1.064	380	1	6	120
Oberösterreich	20	1.100	550	24	840	350	2	30	150
Salzburg	2	78	390	4	93	265	-	-	-
Steiermark	10	500	500	6	180	300	2	30	150
Tirol	7	266	400	25	625	250	1	16	160
Vorarlberg	2	65	360	4	114	300	0	6	145
Wien	8	320	400	20	720	360	1	15	150
Österreich 2010	103	4.702	458	132	4.166	317	7	106	149
Österreich 2009	105	4.665	444	154	5.925	386	7	106	149
Kohlrabi									
Kohlsprossen									
Kraut insgesamt									
Frisch- u. Lagerkraut (Weißkraut)									
Industriekraut (Einschneidekraut)									
Burgenland	27	1.334	-	25	1.250	500	-	-	-
Kärnten	0	15	-	0	6	580	-	-	-
Niederösterreich	400	23.875	-	190	9.500	500	155	11.625	750
Oberösterreich	295	21.180	-	132	8.580	650	141	11.280	800
Salzburg	35	1.496	-	28	1.176	420	4	226	550
Steiermark	105	4.425	-	60	2.400	400	35	1.575	450
Tirol	76	3.986	-	63	3.276	520	3	210	700
Vorarlberg	15	761	-	10	442	460	4	245	680
Wien	6	270	-	5	225	450	-	-	-
Österreich 2010	959	57.343	-	513	26.854	524	342	25.160	736
Österreich 2009	944	56.910	-	508	27.087	534	335	24.646	736

¹⁾ Anbaufläche lt. Auskunft der Landwirtschaftskammern und Erzeugergenossenschaften. - Rundungsdifferenzen technisch bedingt.

Vorschätzung der Gemüseernte, Juni 2010

Zahl: 52/0-R/10

1. Bericht

Bundesländer	Anbau- fläche ¹⁾ in ha	ERNTÉ		Anbau- fläche ¹⁾ in ha	ERNTÉ		Anbau- fläche ¹⁾ in ha	ERNTÉ		
		insgesamt in t	in dt pro ha		insgesamt in t	in dt pro ha		insgesamt in t	in dt pro ha	
Rotkraut (Blaukraut)										
Burgenland	2	84	420	3	30	100	-	-	-	
Kärnten	0	10	480	-	-	-	0	2	120	
Niederösterreich	55	2.750	500	-	-	-	-	-	-	
Oberösterreich	22	1.320	600	1	10	100	2	80	400	
Salzburg	3	95	350	-	-	-	0	2	180	
Steiermark	10	450	450	286	2.856	100	1	24	300	
Tirol	10	500	500	-	-	-	-	-	-	
Vorarlberg	2	75	500	-	-	-	-	-	-	
Wien	1	45	450	-	-	-	2	360	1.800	
Österreich 2010	104	5.328	510	290	2.896	100	5	468	918	
Österreich 2009	101	5.177	511	284	2.840	100	4	198	551	
Melone										
Burgenland	4	120	300	81	5.185	-	23	575	250	
Kärnten	-	-	-	1	12	-	-	-	-	
Niederösterreich	-	-	-	10	2.200	-	-	-	-	
Oberösterreich	2	84	420	9	660	-	1	50	500	
Salzburg	-	-	-	2	84	-	-	-	-	
Steiermark	2	100	500	18	1.173	-	-	-	-	
Tirol	4	120	300	-	-	-	-	-	-	
Vorarlberg	-	-	-	0	18	-	-	-	-	
Wien	1	13	250	31	7.700	-	-	-	-	
Österreich 2010	13	437	349	152	17.032	-	24	625	260	
Österreich 2009	8	317	422	152	17.558	-	24	556	232	
Paprika insgesamt										
Paprika bunt - Freiland inkl. Capia										
Burgenland	4	120	300	81	5.185	-	23	575	250	
Kärnten	-	-	-	1	12	-	-	-	-	
Niederösterreich	-	-	-	10	2.200	-	-	-	-	
Oberösterreich	2	84	420	9	660	-	1	50	500	
Salzburg	-	-	-	2	84	-	-	-	-	
Steiermark	2	100	500	18	1.173	-	-	-	-	
Tirol	4	120	300	-	-	-	-	-	-	
Vorarlberg	-	-	-	0	18	-	-	-	-	
Wien	1	13	250	31	7.700	-	-	-	-	
Österreich 2010	13	437	349	152	17.032	-	24	625	260	
Österreich 2009	8	317	422	152	17.558	-	24	556	232	
Paprika bunt - geschützt										
Burgenland	21	2.100	1.000	2	60	300	35	2.450	700	
Kärnten	0	6	150	-	-	-	0	6	150	
Niederösterreich	9	2.160	2.400	-	-	-	1	40	800	
Oberösterreich	2	160	800	1	50	500	5	400	800	
Salzburg	1	54	450	-	-	-	1	30	500	
Steiermark	1	75	750	2	78	390	15	1.020	680	
Tirol	-	-	-	-	-	-	-	-	-	
Vorarlberg	0	9	450	-	-	-	0	9	450	
Wien	29	7.540	2.600	-	-	-	2	160	800	
Österreich 2010	64	12.104	1.897	5	188	376	59	4.115	701	
Österreich 2009	66	13.014	1.978	5	178	356	57	3.810	672	
Paprika grün - Freiland										
Burgenland	21	2.100	1.000	2	60	300	35	2.450	700	
Kärnten	0	6	150	-	-	-	0	6	150	
Niederösterreich	9	2.160	2.400	-	-	-	1	40	800	
Oberösterreich	2	160	800	1	50	500	5	400	800	
Salzburg	1	54	450	-	-	-	1	30	500	
Steiermark	1	75	750	2	78	390	15	1.020	680	
Tirol	-	-	-	-	-	-	-	-	-	
Vorarlberg	0	9	450	-	-	-	0	9	450	
Wien	29	7.540	2.600	-	-	-	2	160	800	
Österreich 2010	64	12.104	1.897	5	188	376	59	4.115	701	
Österreich 2009	66	13.014	1.978	5	178	356	57	3.810	672	
Paprika grün - geschützt										

¹⁾ Anbaufläche lt. Auskunft der Landwirtschaftskammern und Erzeugergenossenschaften. - Rundungsdifferenzen technisch bedingt.

Vorschätzung der Gemüseernte, Juni 2010

Zahl: 52/0-R/10

1. Bericht

Bundesländer	Anbau- fläche ¹⁾ in ha	ERNTE		Anbau- fläche ¹⁾ in ha	ERNTE		Anbau- fläche ¹⁾ in ha	ERNTE	
		insgesamt in t	in dt pro ha		insgesamt in t	in dt pro ha		insgesamt in t	in dt pro ha

Petersilie grün

Petersilienwurzel

Pfefferoni

Burgenland	-	-	-	30	1.200	400	4	44	110
Kärnten	1	8	70	1	19	190	0	2	150
Niederösterreich	25	500	200	20	560	280	1	50	500
Oberösterreich	7	210	300	15	675	450	2	60	300
Salzburg	2	54	300	1	25	250	0	3	250
Steiermark	3	60	200	5	225	450	3	75	250
Tirol	6	210	350	2	50	250	-	-	-
Vorarlberg	-	-	-	-	-	-	-	-	-
Wien	27	540	200	25	700	280	1	60	600
Österreich 2010	71	1.582	223	99	3.454	349	11	293	262
Österreich 2009	95	2.066	217	95	3.290	346	11	297	265

Porree (Lauch)

Radieschen

Rettich (Bierrettich)

Burgenland	12	540	450	115	2.760	240	-	-	-
Kärnten	2	76	400	2	30	200	0	2	150
Niederösterreich	15	675	450	9	216	240	1	35	350
Oberösterreich	23	1.150	500	7	175	250	38	1.900	500
Salzburg	6	198	320	6	110	180	5	190	380
Steiermark	10	400	400	10	200	200	3	135	450
Tirol	65	2.795	430	160	2.160	135	9	378	420
Vorarlberg	5	173	360	2	53	220	0	8	420
Wien	1	40	400	19	665	350	0	9	430
Österreich 2010	139	6.047	435	330	6.369	193	57	2.657	470
Österreich 2009	137	5.915	432	336	6.285	187	62	2.909	469

Rhabarber

Rote Rüben

Burgenland	-	-	-	-	-	-	-	-	-
Kärnten	0	16	390	3	102	350	-	-	-
Niederösterreich	29	754	260	110	6.050	550	-	-	-
Oberösterreich	8	304	380	71	3.905	550	-	-	-
Salzburg	0	2	200	3	129	415	-	-	-
Steiermark	2	38	250	15	675	450	-	-	-
Tirol	2	70	350	10	550	550	-	-	-
Vorarlberg	-	-	-	1	46	350	-	-	-
Wien	1	10	200	1	15	300	-	-	-
Österreich 2010	42	1.193	287	214	11.471	537	-	-	-
Österreich 2009	41	1.240	306	207	11.439	553	-	-	-

¹⁾ Anbaufläche lt. Auskunft der Landwirtschaftskammern und Erzeugergenossenschaften. - Rundungsdifferenzen technisch bedingt.

Vorschätzung der Gemüseernte, Juni 2010

Zahl: 52/0-R/10

1. Bericht

Bundesländer	Anbau- fläche ¹⁾ in ha	ERNTE		Anbau- fläche ¹⁾ in ha	ERNTE		Anbau- fläche ¹⁾ in ha	ERNTE	
		insgesamt in t	in dt pro ha		insgesamt in t	in dt pro ha		insgesamt in t	in dt pro ha

Salate insgesamt

Bummerlsalat (Eissalat) - Freiland

Bummerlsalat (Eissalat) - geschützt

Burgenland	100	3.321	-	18	576	320	-	-	-
Kärnten	28	1.132	-	10	410	410	7	336	460
Niederösterreich	193	5.070	-	66	1.848	280	2	56	280
Oberösterreich	395	16.438	-	179	8.055	450	1	50	500
Salzburg	32	812	-	10	265	260	-	-	-
Steiermark	219	5.019	-	79	1.969	250	35	875	250
Tirol	282	7.802	-	105	3.150	300	-	-	-
Vorarlberg	13	321	-	4	85	200	1	32	320
Wien	299	7.111	-	140	2.240	160	-	-	-

Österreich 2010	1.561	47.026	-	611	18.598	304	46	1.349	291
Österreich 2009	1.607	55.158	-	618	22.942	371	46	1.360	294

Chicoree und Radicchio

Endiviensalat

Frisée Salat

Burgenland	-	-	-	8	320	400	4	120	300
Kärnten	-	-	-	3	147	460	1	32	360
Niederösterreich	8	256	320	15	495	330	1	12	230
Oberösterreich	15	630	420	19	855	450	4	120	300
Salzburg	-	-	-	1	46	330	0	3	140
Steiermark	2	60	300	25	625	250	3	60	200
Tirol	25	900	360	12	384	320	2	46	230
Vorarlberg	-	-	-	1	25	250	1	18	250
Wien	-	-	-	18	576	320	8	187	234

Österreich 2010	50	1.846	369	103	3.473	339	23	597	256
Österreich 2009	49	1.900	388	105	3.848	368	21	575	270

Häuptelsalat (Kopfsalat) - Freiland

Häuptelsalat (Kopfsalat) - geschützt

Vogerlsalat (Feldsalat)

Burgenland	45	1.575	350	18	576	320	-	-	-
Kärnten	1	56	560	0	21	520	3	31	110
Niederösterreich	81	1.863	230	2	60	300	3	30	100
Oberösterreich	161	6.118	380	3	120	400	1	10	100
Salzburg	10	306	300	-	-	-	2	24	110
Steiermark	25	600	240	10	240	240	20	170	85
Tirol	85	2.040	240	-	-	-	14	112	80
Vorarlberg	5	120	250	1	35	350	1	7	100
Wien	80	2.800	350	22	770	350	11	88	80

Österreich 2010	493	15.478	314	56	1.822	323	55	472	86
Österreich 2009	514	18.188	354	60	1.970	326	54	463	86

¹⁾ Anbaufläche lt. Auskunft der Landwirtschaftskammern und Erzeugergenossenschaften. - Rundungsdifferenzen technisch bedingt.

Vorschätzung der Gemüseernte, Juni 2010

Zahl: 52/0-R/10

1. Bericht

Bundesländer	Anbau- fläche ¹⁾ in ha	ERNTE		Anbau- fläche ¹⁾ in ha	ERNTE		Anbau- fläche ¹⁾ in ha	ERNTE	
		insgesamt in t	in dt pro ha		insgesamt in t	in dt pro ha		insgesamt in t	in dt pro ha
Sonstige Salate (inkl. Kochsalat)									
Burgenland	7	154	220	-	-	-	27	1.350	500
Kärnten	2	99	450	1	41	370	2	75	440
Niederösterreich	15	450	300	30	450	150	170	6.970	410
Oberösterreich	12	480	400	7	280	400	46	2.990	650
Salzburg	8	168	210	3	103	395	11	528	480
Steiermark	20	420	210	2	38	250	10	500	500
Tirol	39	1.170	300	9	288	320	22	968	440
Vorarlberg	-	-	-	-	-	-	4	133	380
Wien	20	450	225	29	580	200	4	160	400
Österreich 2010	123	3.391	275	80	1.779	222	295	13.674	463
Österreich 2009	140	3.912	279	70	1.628	232	298	13.859	465
Schnittlauch									
Sellerie (Zeller)									
Spargel insgesamt									
Burgenland	26	69	26	4	16	40	22	53	24
Kärnten	40	132	33	33	116	35	7	16	23
Niederösterreich	345	1.448	42	275	1.238	45	70	210	30
Oberösterreich	92	454	49	44	286	65	48	168	35
Salzburg	1	1	10	1	1	10	-	-	-
Steiermark	16	86	54	11	66	60	5	20	40
Tirol	4	24	60	4	24	60	-	-	-
Vorarlberg	-	-	-	-	-	-	-	-	-
Wien	1	6	60	1	6	60	-	-	-
Österreich 2010	525	2.219	42	373	1.752	47	152	467	31
Österreich 2009	480	2.479	52	336	1.882	56	144	596	41
Weißspargel									
Grünspargel									
Speisekürbis									
Burgenland	25	1.125	450	-	-	-	59	14.496	-
Kärnten	7	385	550	0	6	210	2	204	-
Niederösterreich	130	3.900	300	360	8.640	240	22	6.980	-
Oberösterreich	51	2.040	400	2	40	200	11	1.735	-
Salzburg	5	216	480	2	33	185	1	89	-
Steiermark	35	1.750	500	4	80	200	34	4.692	-
Tirol	14	630	450	12	180	150	1	200	-
Vorarlberg	5	135	300	0	8	210	1	114	-
Wien	3	120	400	7	140	200	46	15.513	-
Österreich 2010	274	10.301	376	388	9.128	236	176	44.022	-
Österreich 2009	264	10.870	412	429	10.109	236	172	41.513	-
Spinat									
Tomaten insgesamt									

¹⁾ Anbaufläche lt. Auskunft der Landwirtschaftskammern und Erzeugergenossenschaften. - Rundungsdifferenzen technisch bedingt.

Vorschätzung der Gemüseernte, Juni 2010

Zahl: 52/0-R/10

1. Bericht

Bundesländer	Anbau- fläche ¹⁾ in ha	ERNTE		Anbau- fläche ¹⁾ in ha	ERNTE		Anbau- fläche ¹⁾ in ha	ERNTE		
		insgesamt in t	in dt pro ha		insgesamt in t	in dt pro ha		insgesamt in t	in dt pro ha	
		Tomaten im Freiland			Rispen Tomaten - Glas/Folie			Sonstige Tomaten - Glas/Folie		
Burgenland	3	96	320	16	8.800	5.500	40	5.600	1.400	
Kärnten	0	5	450	1	144	1.600	1	55	1.100	
Niederösterreich	-	-	-	16	6.080	3.800	6	900	1.500	
Oberösterreich	3	135	450	-	-	-	8	1.600	2.000	
Salzburg	-	-	-	1	45	900	0	44	980	
Steiermark	-	-	-	6	660	1.200	29	4.032	1.400	
Tirol	-	-	-	-	-	-	1	200	2.000	
Vorarlberg	-	-	-	0	19	950	1	95	1.500	
Wien	1	23	450	38	14.440	3.800	7	1.050	1.500	
Österreich 2010	7	258	391	77	30.188	3.915	92	13.576	1.470	
Österreich 2009	8	306	402	69	27.168	3.960	96	14.039	1.467	
		Zucchini			Zuckermais			Zwiebel insgesamt		
Burgenland	62	2.170	350	170	2.805	165	150	4.500	-	
Kärnten	2	94	470	0	2	150	7	162	-	
Niederösterreich	10	350	350	220	3.300	150	2.325	127.100	-	
Oberösterreich	24	1.080	450	147	2.940	200	10	370	-	
Salzburg	1	24	400	1	7	130	2	63	-	
Steiermark	8	440	550	30	570	190	21	805	-	
Tirol	23	894	387	5	75	150	27	753	-	
Vorarlberg	1	30	250	1	6	120	2	59	-	
Wien	1	35	350	1	8	160	11	311	-	
Österreich 2010	132	5.117	388	574	9.712	169	2.554	134.122	-	
Österreich 2009	127	5.147	406	864	13.948	162	2.647	139.428	-	
		Sommerzwiebel			Winterzwiebel			Bundzwiebel		
Burgenland	30	1.260	420	-	-	-	120	3.240	270	
Kärnten	6	158	250	-	-	-	0	4	200	
Niederösterreich	2.200	121.000	550	100	5.400	540	25	700	280	
Oberösterreich	5	215	430	1	35	350	4	120	300	
Salzburg	1	16	320	1	20	400	1	27	270	
Steiermark	13	585	450	4	120	300	4	100	250	
Tirol	2	70	350	1	35	350	24	648	270	
Vorarlberg	1	39	350	0	7	350	1	14	230	
Wien	10	300	300	-	-	-	1	11	210	
Österreich 2010	2.268	123.642	545	107	5.617	526	179	4.863	271	
Österreich 2009	2.366	129.085	546	107	5.617	526	174	4.725	271	

¹⁾ Anbaufläche lt. Auskunft der Landwirtschaftskammern und Erzeugergenossenschaften. - Rundungsdifferenzen technisch bedingt.

Vorschätzung der Gemüseernte, Juni 2010

Zahl: 52/0-R/10

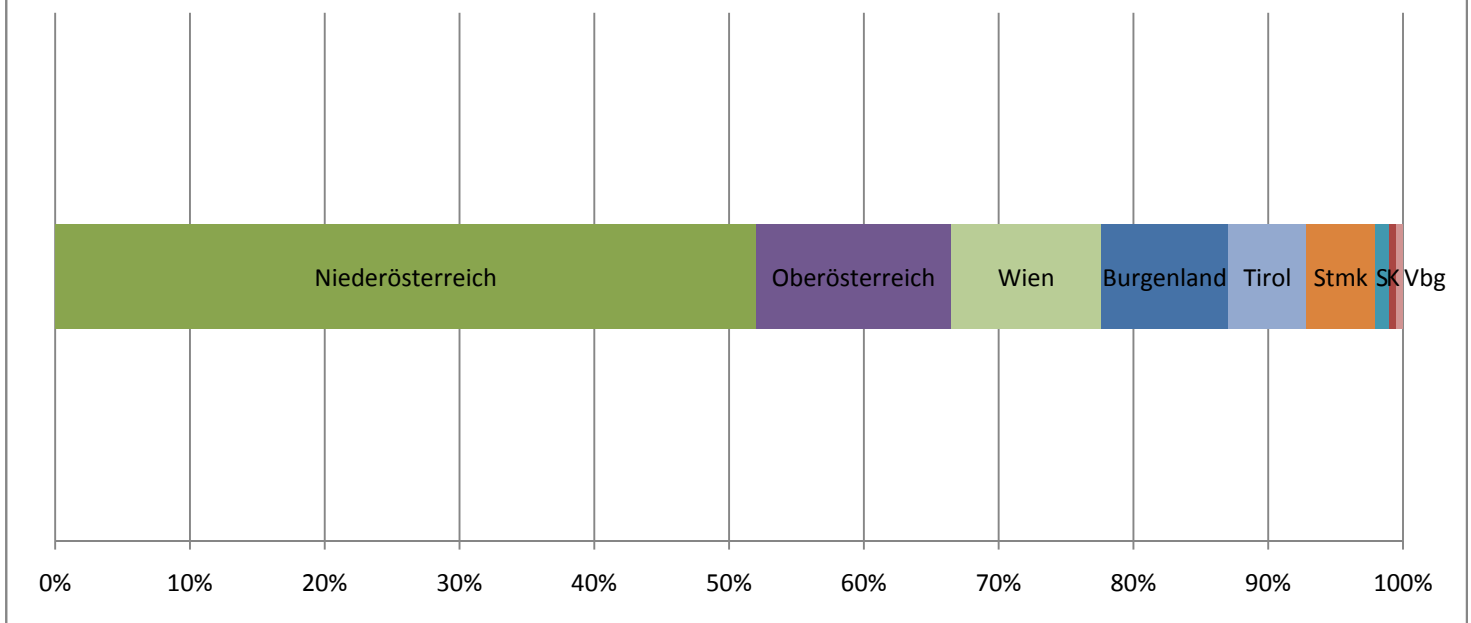
1. Bericht

Bundesländer	Anbaufläche ¹⁾ in ha	ERNTE insgesamt in Tonnen
--------------	---------------------------------	---------------------------

GEMÜSE INSGESAMT ²⁾

Burgenland	1.184	51.452
Kärnten	113	3.058
Niederösterreich	7.726	282.715
Oberösterreich	1.639	78.708
Salzburg	160	5.637
Steiermark	1.213	27.778
Tirol	967	31.411
Vorarlberg	72	2.495
Wien	720	60.550
Österreich 2010	13.793	543.804
Österreich 2009	14.839	568.080

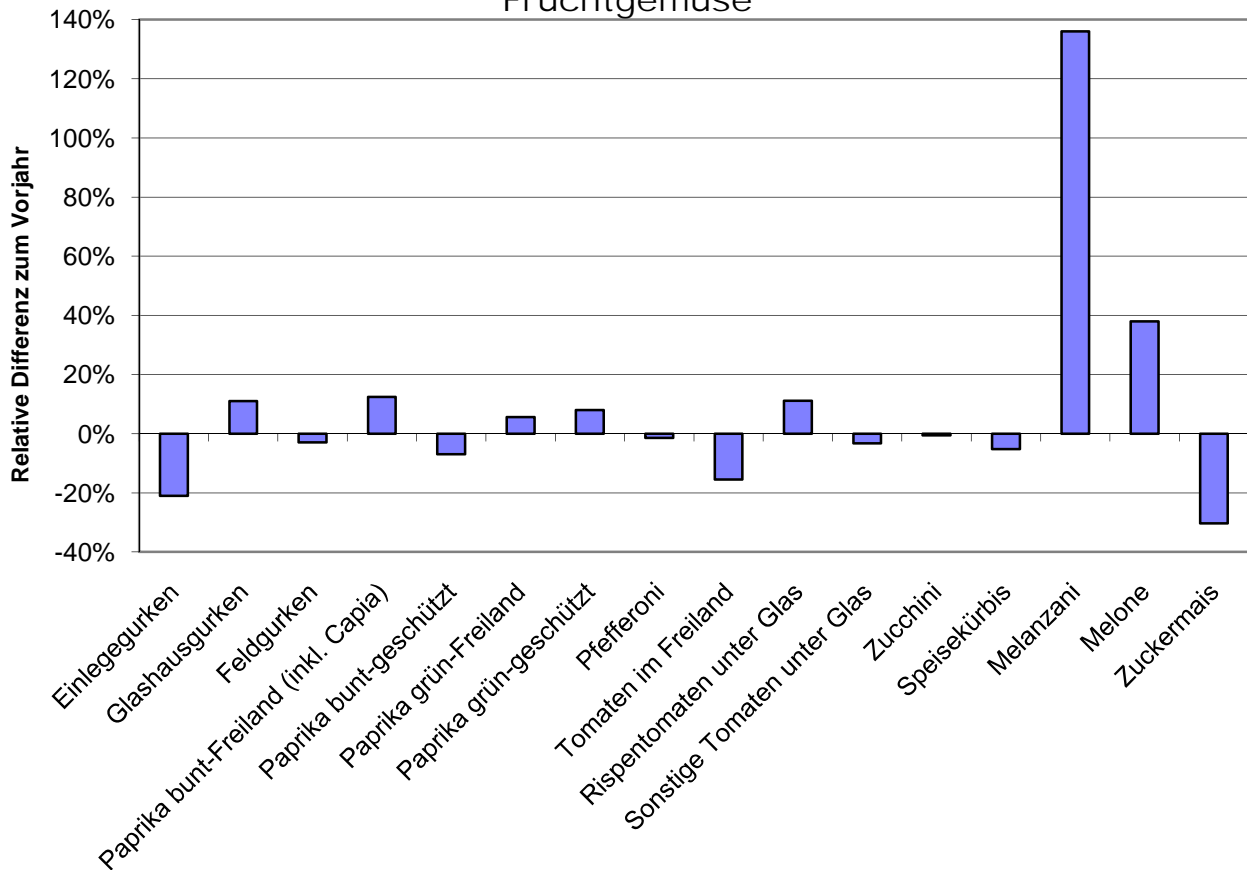
Relative Verteilung der voraussichtlichen Produktion 2010 nach Bundesländern



¹⁾ Anbaufläche lt. Auskunft der Landwirtschaftskammern und Erzeugergenossenschaften. - ²⁾ exkl. Chinakohl, sonstiges Gemüse und sonstige frische Kräuter. - Rundungsdifferenzen technisch bedingt.

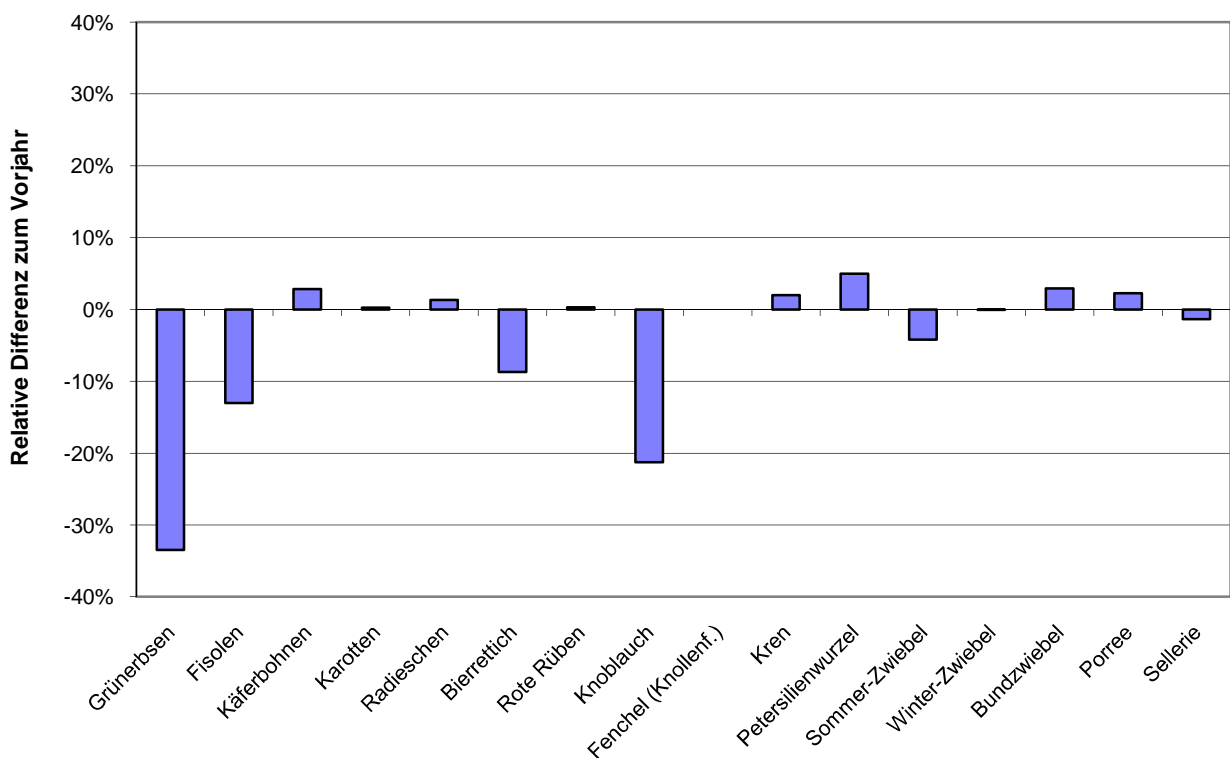
Vorschätzung der Gemüseernte - Juni 2010 (Erwartete Veränderung zum Vorjahr)

Fruchtgemüse



Vorschätzung der Gemüseernte - Juni 2010 (Erwartete Veränderung zum Vorjahr)

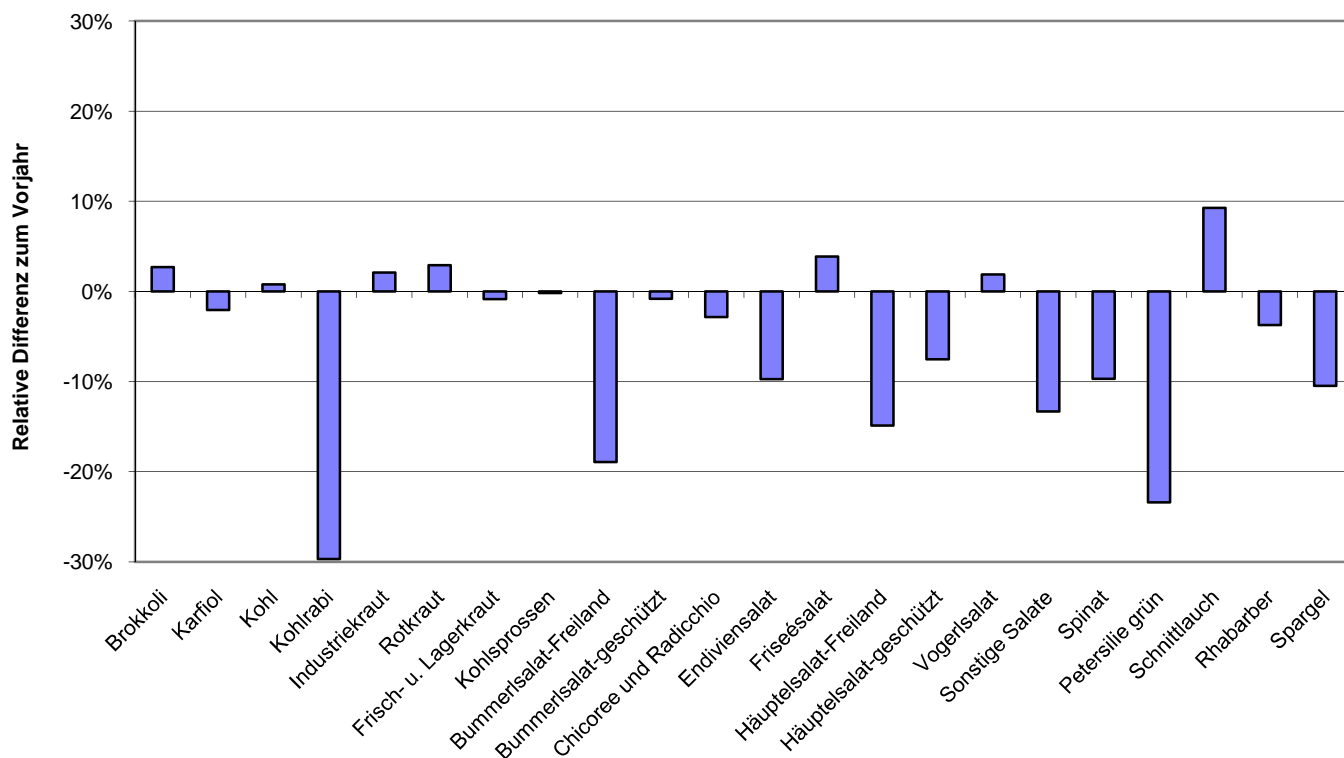
Hülsenfrüchte, Wurzel- und Zwiebelgemüse



Vorschätzung der Gemüseernte - Juni 2010

(Erwartete Veränderung zum Vorjahr)

Kohl-, Blatt- und Stängelgemüse



Relative Verteilung der Gemüseanbauflächen nach Produktgruppen 2010

